

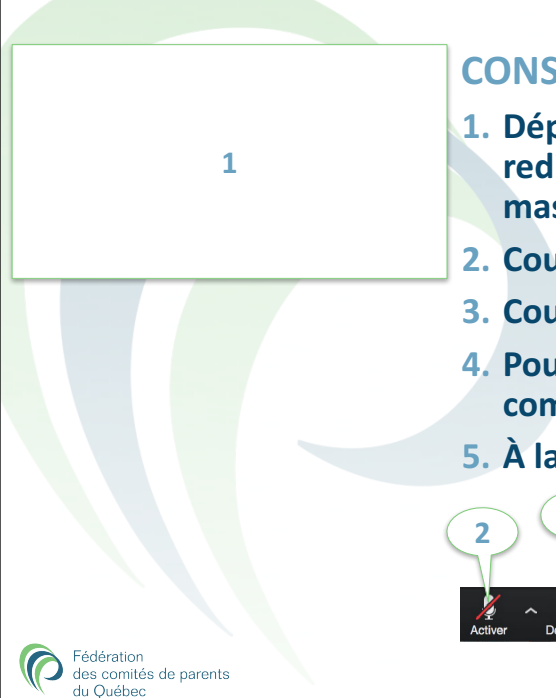


BUDGETS DES ÉTABLISSEMENTS SCOLAIRES

*Mieux comprendre pour prendre
de meilleures décisions*

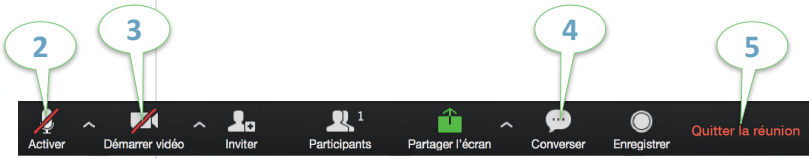
Québec, 13 mai 2017


 Fédération
des comités de parents
du Québec




CONSIGNES DE FONCTIONNEMENT

1. Déplacez la fenêtre vidéo vers la gauche et redimensionnez-la de façon à ce qu'elle ne masque pas le contenu des diapos
2. Coupez votre micro
3. Coupez votre caméra (s'il y a lieu)
4. Pour poser des questions ou formuler des commentaires, cliquez l'icône « Converser »
5. À la fin, cliquez « Quitter la réunion »




 Fédération
des comités de parents
du Québec


Activité de formation régionale 2




VOS FORMATEURS




Hervé Charbonneau
 Conseiller à la recherche et
 au développement à la FCPQ
 Ancien président de comité de parents



Rénal Beausnes
 Chargé de cours en sciences de l'éducation
 (administration scolaire) à l'UQAC
 Formateur à la FCPQ


 Fédération
des comités de parents
du Québec

Activité de formation régionale 3

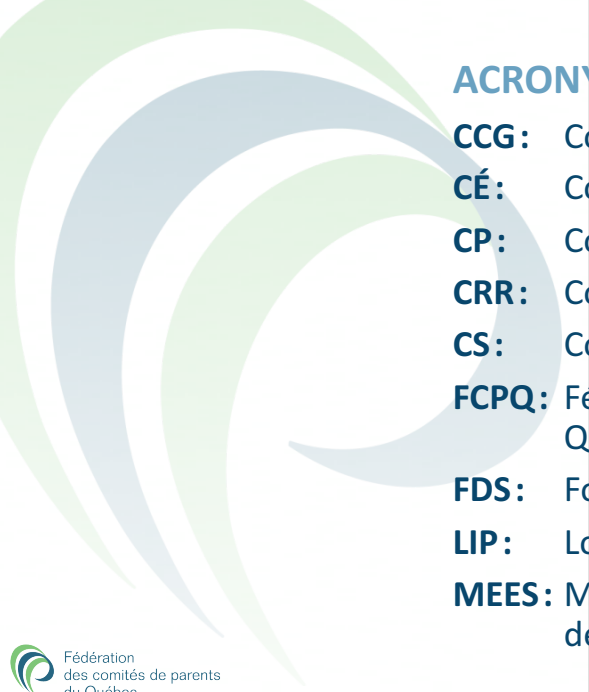


PROGRAMME DE LA FORMATION

1. Le processus budgétaire du MEES
2. Le budget de l'école
3. Les mesures décentralisées
4. Bonnes pratiques
5. Le budget de fonctionnement du CÉ


 Fédération
des comités de parents
du Québec

Activité de formation régionale 4

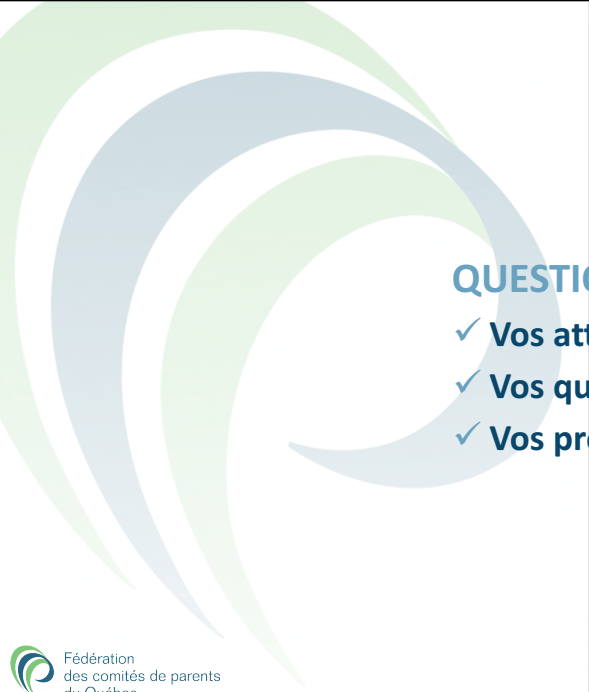


ACRONYMES

CCG: Comité consultatif de gestion
CÉ: Conseil d'établissement
CP: Comité de parents
CRR: Comité de répartition des ressources
CS: Commission scolaire
FCPQ: Fédération des comités de parents du Québec
FDS: Fonds à destination spéciale
LIP: Loi sur l'instruction publique (L.R.Q., c. I-13.3)
MEES: Ministère de l'Éducation et de l'Enseignement supérieur


 Fédération des comités de parents du Québec

Activité de formation régionale 5



QUESTIONS PRÉALABLES

- ✓ Vos attentes?
- ✓ Vos questions?
- ✓ Vos préoccupations?

 Fédération des comités de parents du Québec

Activité de formation régionale 6



PROGRAMME DE LA FORMATION

1. Le processus budgétaire
2. Le budget de l'école
3. Les mesures décentralisées
4. Bonnes pratiques
5. Le budget de fonctionnement du CÉ

Fédération des comités de parents du Québec

Activité de formation régionale 7



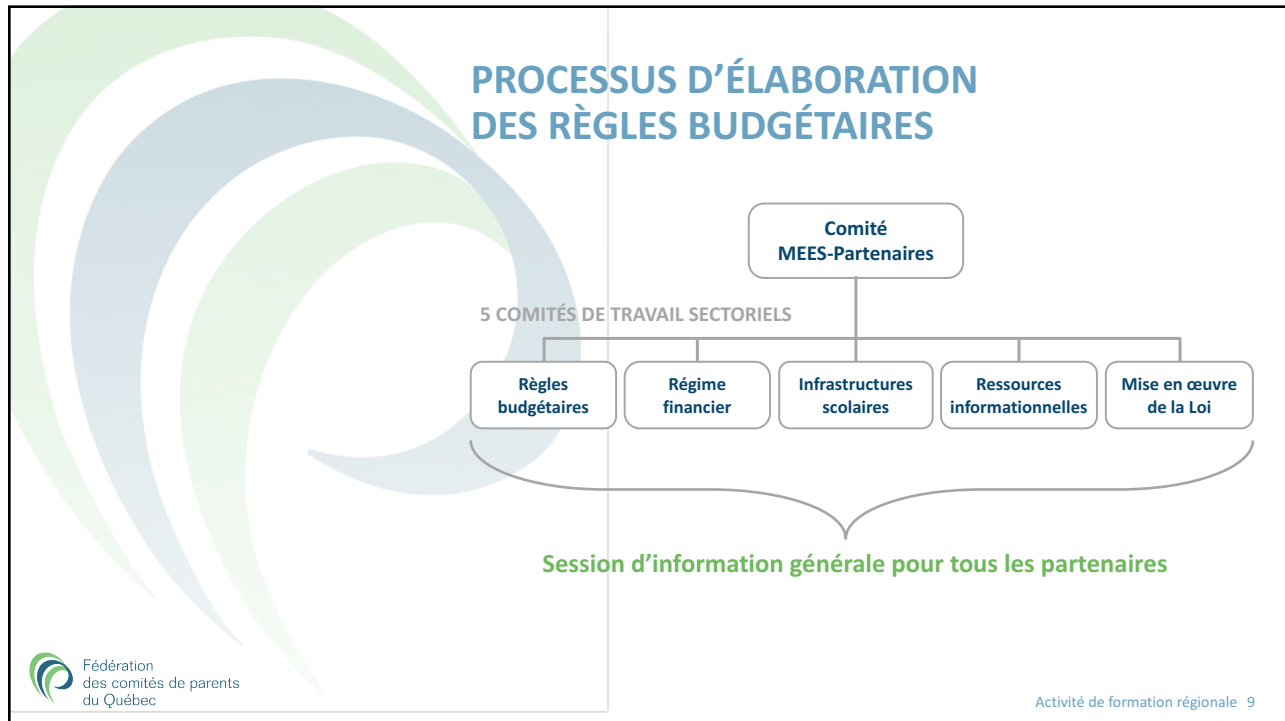
LES RÈGLES BUDGÉTAIRES

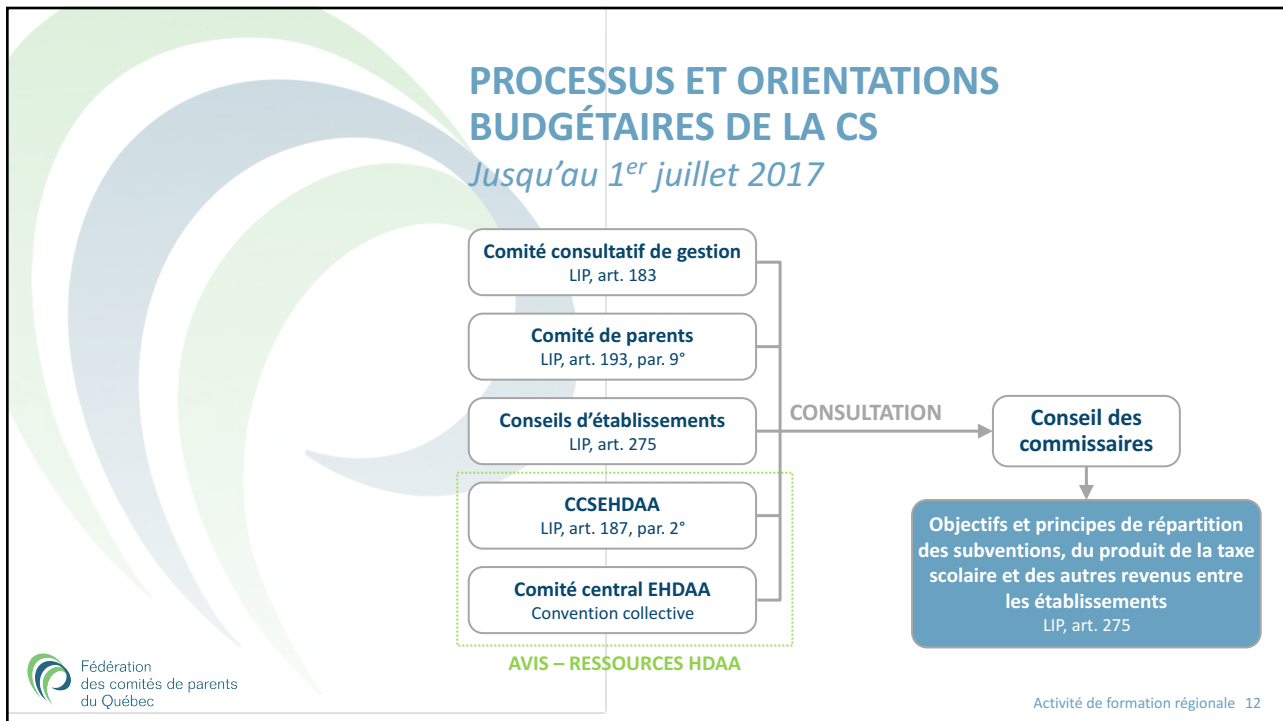
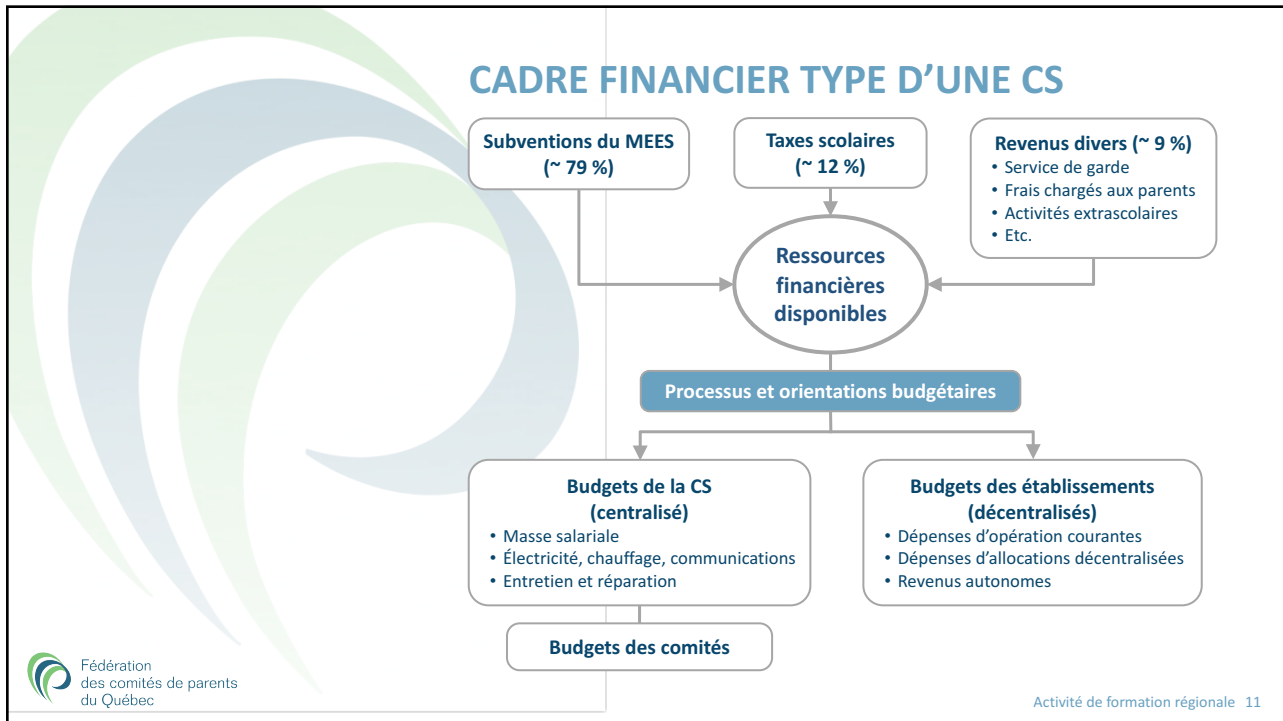
LIP, article 472

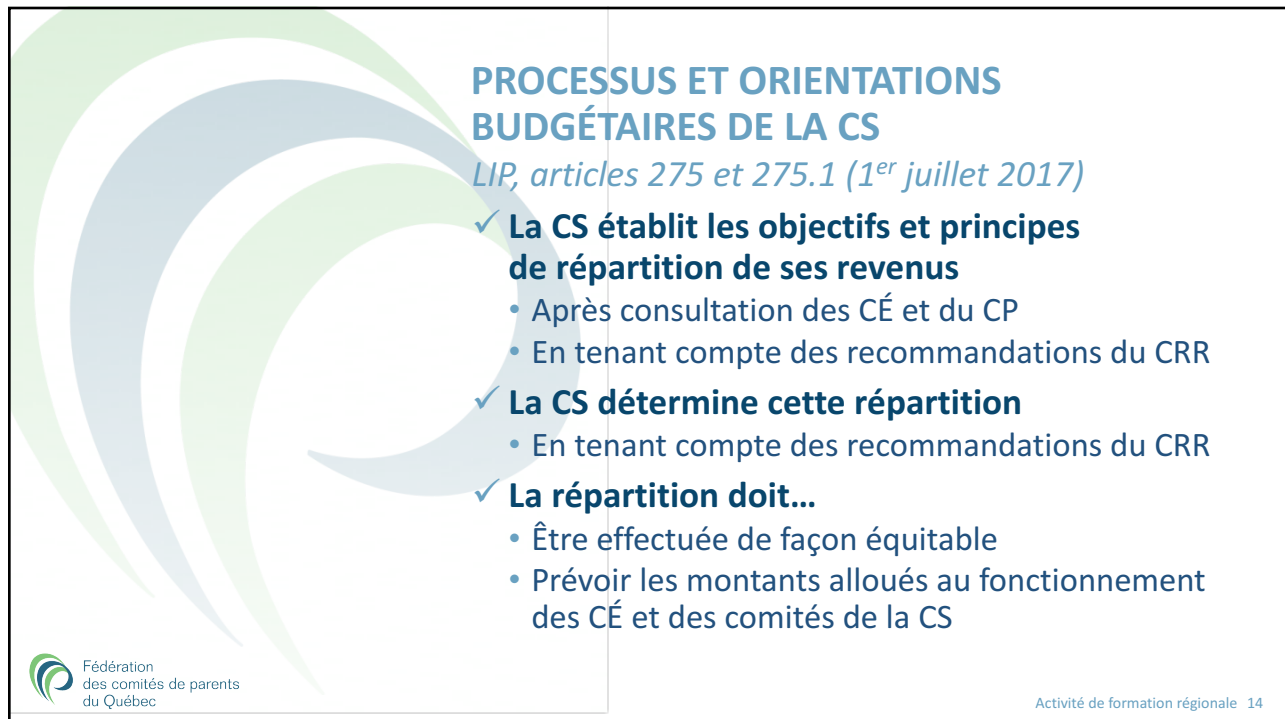
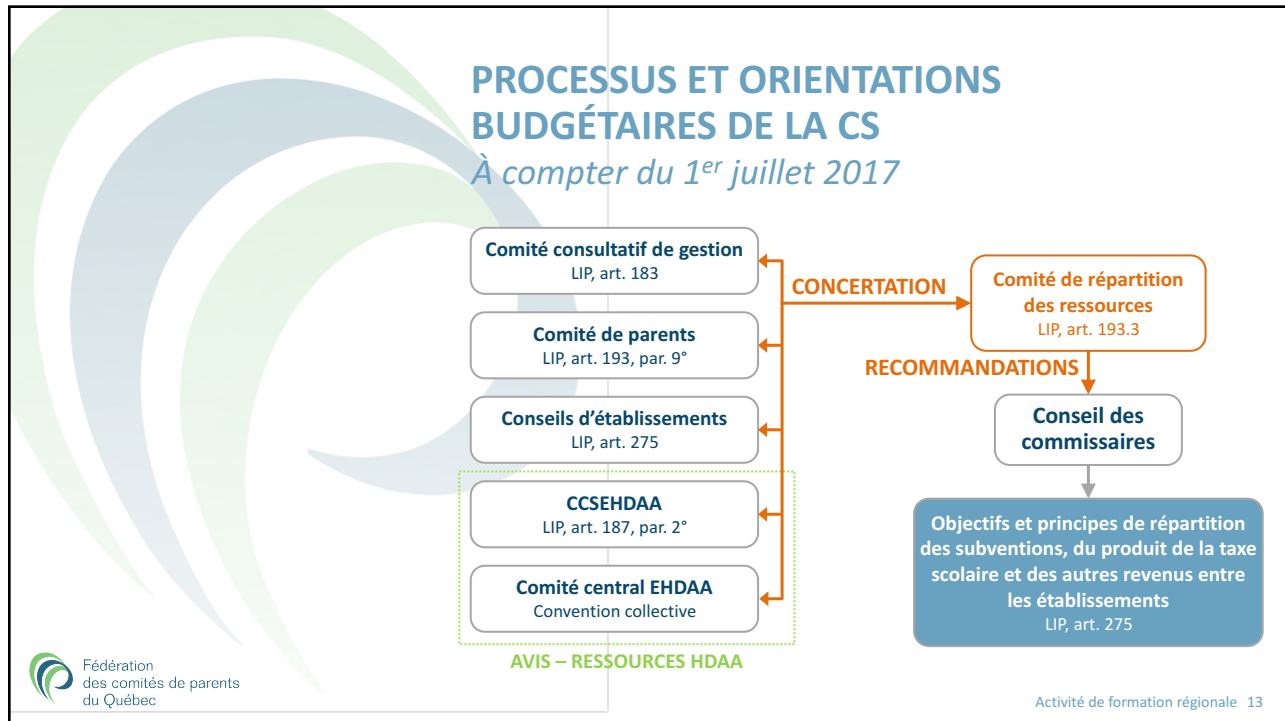
- ✓ Établies annuellement par le ministre
- ✓ Approuvées par le Conseil du trésor
- ✓ Subventions allouées aux CS pour :
 - Fonctionnement
 - Investissement
 - Service de la dette


Fédération des comités de parents du Québec

Activité de formation régionale 8










RAPPEL IMPORTANT (#1)

- ✓ **Les membres du conseil des commissaires doivent agir [...] dans l'intérêt de la commission scolaire et de la population qu'elle dessert.**

LIP, article 177.1

 Fédération des comités de parents du Québec

Activité de formation régionale 15



DES QUESTIONS?

 Fédération des comités de parents du Québec




PROGRAMME DE LA FORMATION

1. Le processus budgétaire
- 2. Le budget de l'école**
3. Les mesures décentralisées
4. Bonnes pratiques
5. Le budget de fonctionnement du CÉ

Fédération des comités de parents du Québec

Activité de formation régionale 17




RAPPEL IMPORTANT (#2)

✓ **Toute décision du conseil d'établissement doit être prise dans le meilleur intérêt des élèves.**

LIP, article 64

Fédération des comités de parents du Québec


Activité de formation régionale 18




RESPONSABILITÉS DU CÉ

LIP, articles 74, 95, 77.1 et 90

- ✓ **Adopte de projet éducatif**
 - Objectifs et orientations propres à l'école
- ✓ **Adopte le budget annuel de l'école**
 - Incluant celui du service de garde, le cas échéant
 - En conformité avec le projet éducatif
- ✓ **Encadre les frais exigés aux parents**
- ✓ **Organise des services éducatifs autres que ceux prévus au Régime pédagogique**
 - Et peut exiger une contribution financière

 Fédération des comités de parents du Québec


Activité de formation régionale 19




RESPONSABILITÉS DU CÉ (suite)

LIP, articles 91, 93, 94 et 83

- ✓ **Peut conclure des contrats pour la fourniture de biens et services**
- ✓ **Peut louer des locaux de l'école à des tiers**
- ✓ **Sollicite et reçoit des dons**
 - Campagnes de financement, contributions volontaires, etc.
- ✓ **Assure la surveillance du FDS**
- ✓ **Rend compte annuellement de la qualité des services offerts par l'école**

 Fédération des comités de parents du Québec


Activité de formation régionale 20



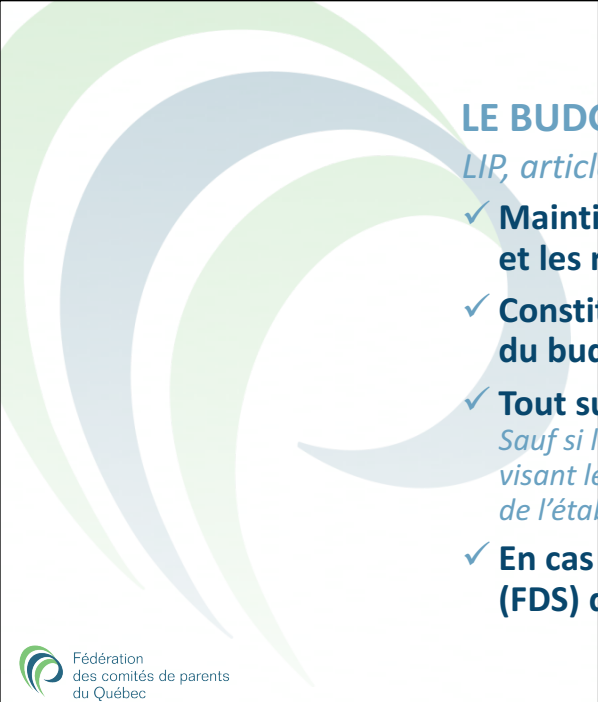
LE RÔLE DU DIRECTEUR

LIP, articles 96.13, 96.20, 96.22, 96.24 et 209.2

- ✓ **Assiste le CÉ dans l'exercice de ses fonctions**
- ✓ **Fait part à la CS des besoins de l'école**
 - Après consultation du personnel et du CÉ
- ✓ **Prépare et administre le budget de l'école**
 - Soumet le budget au CÉ pour adoption
 - Rend compte au CÉ de son administration
- ✓ **Participe à l'élaboration des politiques et des règlements de la CS**
 - Via le CCG

 Fédération des comités de parents du Québec


Activité de formation régionale 21



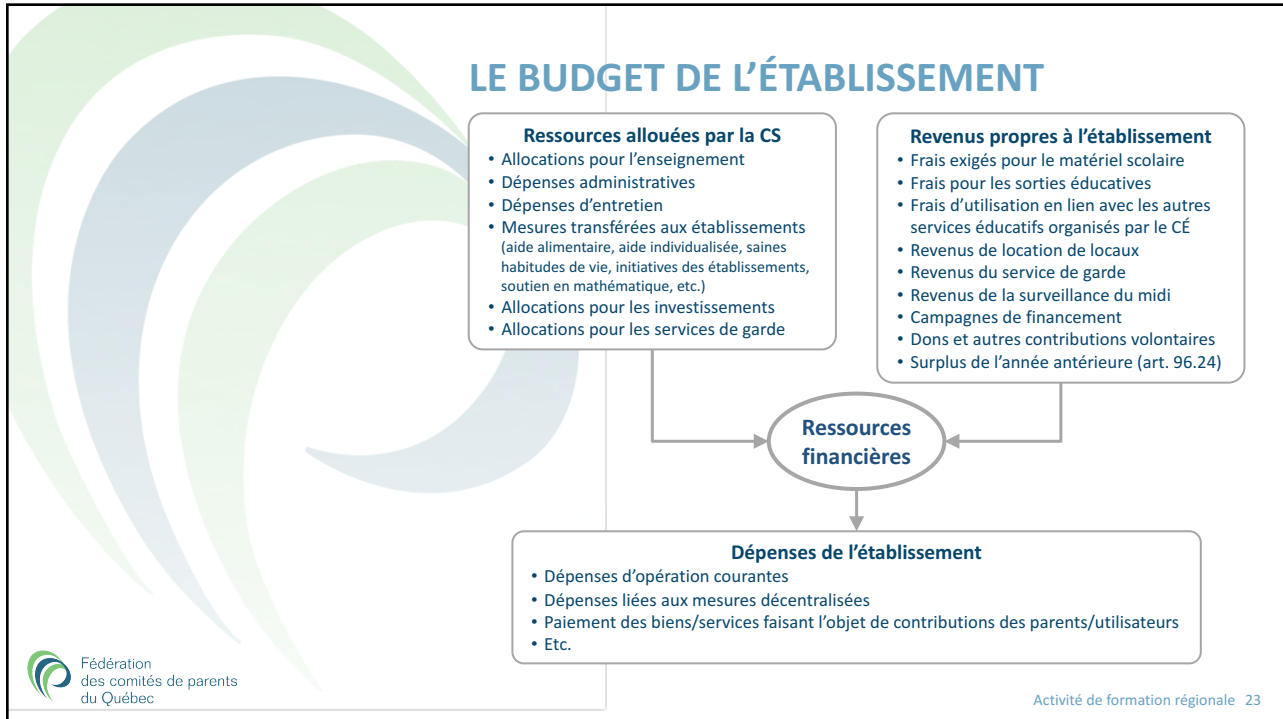
LE BUDGET DE L'ÉTABLISSEMENT

LIP, article 96.24

- ✓ **Maintient l'équilibre entre les dépenses et les revenus de l'établissement**
- ✓ **Constitue des crédits distincts au sein du budget de la CS (budget décentralisé)**
- ✓ **Tout surplus à la fin de l'année retourne à la CS**
Sauf si la CS donne suite à une recommandation du CRR visant le report de tout ou partie du surplus aux crédits de l'établissement (1^{er} juillet 2017)
- ✓ **En cas de fermeture, les surplus et les fonds (FDS) deviennent ceux de la CS**

 Fédération des comités de parents du Québec

Activité de formation régionale 22



FRAIS AUX PARENTS: AIDE-MÉMOIRE

LES CONTRIBUTIONS EXIGÉES DES PARENTS
Chaque année, au printemps, le conseil d'établissement (CE) a la responsabilité d'approuver la liste des effets qui sont facturés et que devront acheter les parents d'élèves. Voici quelques principes qui guident le travail du CE.

CE QUE DIT LA LOI SUR L'INSTRUCTION PUBLIQUE (LIP)

7. L'élève, (...) a droit à la gratuité des manuels scolaires et du matériel didactique requis pour l'enseignement des programmes d'études jusqu'au dernier jour du calendrier scolaire de l'année scolaire ou il atteint l'âge de 18 ans (...). Cet élève dispose personnellement du matériel choisi, en application de l'article 96.15, pour chaque matière obligatoire et à option pour laquelle il reçoit un enseignement.

Ce droit à la gratuité ne s'étend pas aux documents dans lesquels l'élève écrit, dessine ou découpe.

Les crayons, papiers et autres objets de même nature ne sont pas considérés comme du matériel didactique.

LES PRINCIPES QUI DEVRAIENT INSPIRER LES ENCADREMENTS ADOPTÉS PAR LE CE

- Tenir compte de la politique de sa commission scolaire
- Viser de viser le plus bas coût possible pour toute décision relative aux frais à payer par les parents
- Viser la clarté et la transparence dans toute communication aux parents en lien avec les frais à payer, notamment quant au caractère obligatoire ou pas des frais
- Tenir de minimiser les écarts quant aux frais à payer entre deux activités d'une même école à l'exception des projets particuliers
- Porter une attention particulière aux quantités demandées
- Vérifier la pertinence du matériel demandé
- Établir des mesures pour faciliter le paiement par les parents (versements étalés, soutien de la fondation de l'école, organismes d'aide, etc.)

DOIVENT ÊTRE FOURNIS GRATUITEMENT

Biens

- Manuels scolaires
- Matériel didactique :
 - Dictionnaires
 - Romans
 - Instruments de musique
 - Matériel de laboratoire ou nécessaire à des travaux pratiques
 - Objets obligatoires en vertu du programme de formation (ex. : Calculatrice graphique)
 - Photographes qui remplacent les manuels
 - Partitions de musique

Services

- L'enseignement et les autres services offerts par l'école en vertu du Régime pédagogique (exemples : la "copie" etc.)

PEUVENT FAIRE L'OBJET DE FRAIS

Biens

- Documents dans lesquels les élèves écrivent, dessinent ou découpent et qui ne sont pas réutilisables
- Crayons, papiers et objets de même nature
- Matériel de stockage d'information (ex. : cd USB)
- Biens qui, pour des raisons d'hygiène ou de santé, ne peuvent être utilisés par plusieurs élèves (les flûtes à bec, les arches de certains instruments à vent, les écouteurs, etc.)
- L'uniforme
- Photographes qui remplacent les cahiers d'exercices


Services

- Les sorties éducatives facultatives. Dans les cas où l'élève ne participe pas, l'école doit lui offrir un service éducatif.
- La surveillance des élèves pendant les pauses.

<http://www.fcpq.qc.ca/fr/bonnes-pratiques.html>




Activité de formation régionale 24



PROJET DE BUDGET : QUESTIONS À POSER

- ✓ **Ce budget respecte-t-il les orientations de notre projet éducatif?**
- ✓ **Quelles sont les différences entre ce budget et celui de l'année dernière?**
 - Qu'y a-t-il de plus?
 - Qu'y a-t-il de moins?
- ✓ **Y'a-t-il des changements quant aux frais liés à certains services?**
 - Service de garde
 - Surveillance du midi
- ✓ **Quelles sont nos marges de manœuvre?**
- ✓ **Qu'en est-il de notre surplus, le cas échéant?**
- ✓ **Ce budget permet-il d'améliorer notre école, de favoriser la réussite?**


 Fédération des comités de parents du Québec

Activité de formation régionale 25



DES QUESTIONS?

 Fédération des comités de parents du Québec




PROGRAMME DE LA FORMATION

1. Le processus budgétaire
2. Le budget de l'école
3. **Les mesures décentralisées**
4. Bonnes pratiques
5. Le budget de fonctionnement du CÉ

Fédération des comités de parents du Québec

Activité de formation régionale 27




MESURES DÉCENTRALISÉES

- ✓ **Conformément à l'article 473.1 de la Loi sur l'instruction publique (chapitre I-13.3), le ministre peut prescrire que certaines mesures budgétaires soient destinées à un transfert vers le budget des établissements d'enseignement.**

Source : Projet de règles budgétaires 2017-2018

Fédération des comités de parents du Québec

Activité de formation régionale 28




PROJET DE RÈGLES BUDGÉTAIRES 2017-2018

- ✓ **23 mesures dédiées ou protégées**
 - Sur plus de 100 mesures!
- ✓ **Destinées aux écoles**
- ✓ **3,5 % du budget**

Fédération des comités de parents du Québec

Activité de formation régionale 29

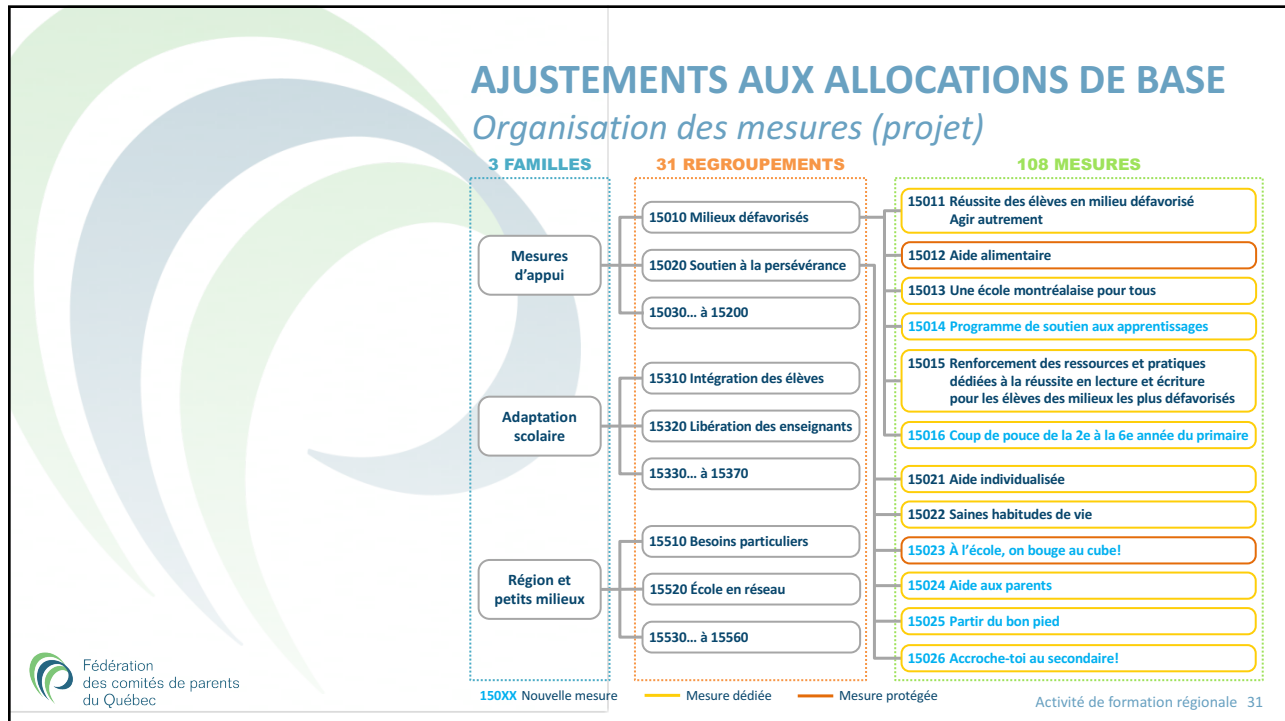


RÈGLES DE TRANSFÉRABILITÉ

- ✓ **Mesure dédiée**
 - Destinée aux établissements
 - Transférable au sein de son regroupement
- ✓ **Mesure protégée**
 - Destinée aux établissements
 - Doit être utilisée aux fins spécifiées
- ✓ **Mesure sans contrainte**
 - Transférable sans limitation

Fédération des comités de parents du Québec


Activité de formation régionale 30




FAVORISER LA TRANSPARENCE

✓ **Pour chacune des sommes affectées à l'école, le directeur devrait fournir les informations suivantes à CÉ :**

- Le montant de la somme affectée à l'école
- La mesure d'où la somme provient
- La transférabilité ou non de cette somme et, le cas échéant, les conditions de transfert
- Sa recommandation sur la meilleure façon d'utiliser cette somme



Activité de formation régionale 32





DES QUESTIONS?



Fédération
des comités de parents
du Québec



PROGRAMME DE LA FORMATION

1. Le processus budgétaire
2. Le budget de l'école
3. Les mesures décentralisées
4. **Bonnes pratiques**
5. Le budget de fonctionnement du CÉ



Fédération
des comités de parents
du Québec

Activité de formation régionale 34

DES HABITUDES À DÉVELOPPER

✓ Pour que le CÉ prenne des décisions éclairées

- Tenir une rencontre prébudgétaire entre le président du CÉ et le directeur de l'école
Pour identifier les enjeux propres à l'école
- Identifier, dans le projet de budget, les montants correspondant aux mesures décentralisées
En indiquant les règles quant à leur transférabilité
- Faire parvenir le projet de budget aux membres du CÉ avant la séance d'adoption du budget
Trop important pour être déposé séance tenante!
- Prévoir un ordre du jour allégé pour la séance de présentation du budget
Pour avoir le temps de discuter et de prendre des décisions éclairées


DES HABITUDES À DÉVELOPPER

✓ Pour un meilleur suivi budgétaire

- Faire un suivi périodique de l'état du budget
- S'assurer que les membres du CÉ reçoivent une documentation budgétaire compréhensible
- Prendre du temps à chaque séance du CÉ pour expliquer un poste budgétaire particulier
- Prendre du temps pour analyser les contributions des diverses instances (MEES, CS, partenaires, etc.) à divers programmes en vigueur à l'école
- Soumettre un budget révisé en cas de changement
Ex. : nouvelles mesures, besoins imprévus, etc.

SUIVI BUDGÉTAIRE: QUELQUES EXEMPLES


Champ d'activité	Dépenses			Revenus			Solde
	Budget	Réel	Solde	Budget	Réel	Solde	
11 Education préscolaire	1 845	1 042	803	810	810		803
11200 Maternelle - 5 ans	1 035		1 035				1 035
11209 Maternelle - mat.perissables	810	1 042	-232	810	810		-232
12 Enseignement primaire	7 008	3 749	3 259	404	404	404	3 663
12000 Enseignement primaire	3 712	3 387	325	404	404	404	729
12105 Plan intervent.-cm15320	3 296	362	2 934				2 934
15 Enseignement particulier	826	591	235				235
21 Gestion des écoles & centres	11 364	7 375	3 989	6 436	6 436		3 989
21110 Direction et soutien primaire	2 198	1 261	937				937
21200 Imprimerie & reprogr. enseign.	2 000	1 532	468				468
21209 Imp.reprog.ens/mat.perissables	6 436	4 243	2 193	6 436	6 436		2 193
21400 Messag.téléphonie des écoles	730	340	390				390
22 Moyens d'enseignement	3 341	3 865	-524		18	18	-506
22100 Bibliothèque (et plan lecture)	3 061	992	2 069		18	18	2 087
22200 Informatique d'enseignement	280	2 874	-2 594				-2 594
23 Services complémentaires	26 913	16 237	10 676	16 354	16 390	36	10 712
23140 Psychoéducation & educ.spec.		6	-6				-6
23145 M15320-plan intervention les		250	-250				-250
23230 Encadr. & surveillance élèves	23 625	13 729	9 896	16 354	16 390	36	9 932
23238 Surveill.élèves-ajout18minutes	3 078	2 042	1 036				1 036
23300 Santé & services sociaux	210	210					
24 Serv.pédagog. & form. d'appoint	30 082	12 909	17 173				17 173
24300 Serv.accueil & soutien appr.fr	4 500	1 671	2 829				2 829
24520 Réussite éducative	4 210	3 594	616				616
24536 Groupe plus d'une année étude		255	-255				-255
24540 M15031 interventions efficaces	1 653	1 500	153				153
24570 M15021 aide individualisée	5 392	3 738	1 654				1 654
24573 M30170 initiatives établis.	7 997	1 775	6 222				6 222
24575 M15022 saines habitudes de vie	6 330	376	5 954				5 954




26 Perf. ens. & autres pers.sout.	1 633	468	1 165		1 165
27 Activités sport.cult.&sociales	6 833	6 833	28 616	28 616	21 783
27000 Activités sport.cult.&sociales			679	679	679
27105 Act. extrascolaires-intérêts			31	31	31
27110 Act. & sorties fin d'année	3 525	-3 525	19 192	19 192	15 667
27120 Act. sociales & culturelles (OPP)	98	-98	486	486	388
27130 Activités sportives	569	-569	400	400	-169
27140 Parc-école	63	-63	5 415	5 415	5 352
27150 Act. émulation & récompenses	55	-55			-55
27170 Act. musique	679	-679	2 123	2 123	1 444
27175 Fondation christian yachon	302	-302	290	290	-12
27180 Act. et projets divers	1 542	-1 542	0	0	-1 542
53 Services corporatifs	201	375	-174	201	200
61 Entretien & amort. biens meuble	475	359	116		116
62 Conserv. & amort. des immeubles	564	309	255	224	224
63 Entretien ménage	4 185	2 134	2 051	20	20
66 Protection et sécurité	564	138	426		426
73 Projets spéciaux (stagiaire)		179	-179		-179
Totaux :	89 001	56 563	32 438	23 801	53 118
				29 317	61 755

Suivi au budget du service de garde

Champ d'activité	Dépenses			Revenus		
	Budget	Réel	Solde	Budget	Réel	Solde
36 Service de garde	169 871	103 948	65 923	169 871	138 677	-31 194
36000 Service de garde	169 871	103 948	65 923			65 923
36100 Serv.garde - fréquent.regulier				168 307	137 423	-30 884
36200 Serv.garde-freq.sporad.& pédag.				1 564	1 215	-349
36201 Autres revenus que de garde (stagiaire)					38	38
Totaux :	169 871	103 948	65 923	169 871	138 677	-31 194
						34 729




	États financiers 2016-2017	Budget révisé 2016-2017	États financiers 2015-2016
CLIENTÈLE	1 126	1 126	1 185
OPÉRATIONS COURANTES ET INVESTISSEMENTS	\$	\$	\$
REVENUS			
Enveloppe - opérations et investissements	244 312	244 312	262 361
Frais perçus des parents	123 824	130 746	268 254
Location de salles	15 233	79 400	77 774
Vente de biens et services	10 409	17 700	34 650
Autres	40	0	100
Contributions volontaire	198	0	0
Concentration	171 010	171 547	0
TOTAL DES REVENUS	565 036	643 805	643 139
DÉPENSES			
Défilé - année précédente	1 647	0	0
Enseignement	36 793	105 106	259 811
Gestion de l'école (incluant reprographie)	45 562	147 625	122 515
Bibliothèque, audio-visuel et informatique	1 864	11 300	20 511
Activités sportives, culturelles et sociales	8 414	25 240	10 014
Services professionnels et techniques	28 597	43 575	71 844
Services corporatifs (incl. informatique, téléphonie)	4 523	5 232	1 564
Autres perfectionnements	(34)	0	1 715
Biens meubles et immeubles	22 647	92 055	131 564
Entretien ménage, alarmes et intrusion	8 863	23 025	17 104
Autres	0	0	(17)
Concentration	71 625	171 547	0
TOTAL DES DÉPENSES	259 942	643 805	636 426
SURPLUS(DÉFICIT) - Opérations courantes et investissements	305 095	0	6 714
CATÉGORIES PARTICULIÈRES (transférables)	\$	\$	\$
STAGIAIRES (30030)			
REVENUS	576	576	8 976
DÉPENSES	0	576	8 401
SURPLUS(DÉFICIT) - Stagiaires (30030)	576	0	276
CONDITIONS DE TRAVAIL (15140)			
REVENUS	0	0	9 816
SURPLUS DE L'ANNÉE PRÉCÉDENTE	1 720	1 720	0
DÉPENSES	147	1 720	8 096
SURPLUS(DÉFICIT) - Conditions de travail (15140)	1 573	0	1 720
INTÉGRATION DES ÉLÈVES (15132)			
REVENUS	59 343	59 343	34 323
DÉPENSES	22 676	59 343	34 323
SURPLUS(DÉFICIT) - Intégration des élèves (15132)	26 667	0	0
LIBÉRATIONS DES ENSEIGNANTS (15120)			
REVENUS	20 520	20 520	25 274
DÉPENSES	5 252	20 520	25 274
SURPLUS(DÉFICIT) - Libération des enseignants (15120)	15 268	0	0
PERFECTIONNEMENT - ENSEIGNANTS			
REVENUS	17 280	17 280	17 040
DÉPENSES	4 865	17 280	19 845
SURPLUS(DÉFICIT) - Perfectionnement - enseignants	12 415	0	(2 805)
SURPLUS transférable (max. 50% du revenu)	5 645	0	0
SURPLUS non transférable - Perfectionnement - enseignants	6 770	0	0
SURPLUS(DÉFICIT) - Catégories particulières (transférables)	56 498	0	(509)




	États financiers 2016-2017	Budget étalé 2016-2017	États financiers 2015-2016
ALLOCACTIONS SUPPLÉMENTAIRES OU SPÉCIFIQUES (non transférables)			
	5	5	5
ACC. INTÉGRATION ÉLÈVES IMMIG. (1881)			
REVENUS	3 848	3 848	1 231
DÉPENSES	1 104	3 848	1 631
AJUSTEMENT D'ALLOCATION DISPONIBLE	0	0	400
SURPLUS/DÉFICIT	2 744	0	0
ACTIVITÉ D'EXPLORATION PROFESSIONNELLE (2082)			
REVENUS	0	0	4 740
DÉPENSES	479	0	4 740
SURPLUS/DÉFICIT	(479)	0	0
AIDE AUX ÉHDA (1530)			
REVENUS	0	0	(10 118)
DÉPENSES	0	0	(10 118)
SURPLUS/DÉFICIT	0	0	0
AIDE INDIVIDUALISÉE (1582)			
REVENUS	17 205	17 205	22 804
DÉPENSES	1	17 205	22 804
SURPLUS/DÉFICIT	17 204	0	0
CONSEIL D'ÉTABLISSEMENT			
REVENUS	270	270	270
DÉPENSES	291	270	270
SURPLUS/DÉFICIT	(21)	0	0
CULTURE À L'ÉCOLE			
REVENUS	0	0	1 188
DÉPENSES	466	0	1 821
SURPLUS/DÉFICIT	(466)	0	(633)
CULTURE DU SPORT À L'ÉCOLE (0817)			
REVENUS	0	0	3 500
DÉPENSES	0	0	3 500
SURPLUS/DÉFICIT	0	0	0
DISTRIBUTION COMPENSATOIRE TSI (0724)			
REVENUS	0	0	4 486
DÉPENSES	341	0	4 486
SURPLUS/DÉFICIT	(341)	0	0
INITIATIVES DES ÉTABLISSEMENTS (0170)			
REVENUS	21 192	21 192	0
DÉPENSES	0	21 192	0
SURPLUS/DÉFICIT	21 192	0	0
LECTURE À L'ÉCOLE (1510)			
REVENUS	19 343	19 343	20 384
DÉPENSES	8 411	19 343	20 379
SURPLUS/DÉFICIT	10 932	0	5
MILIEU DÉFAVORISÉ (1501)			
REVENUS	0	0	16
DÉPENSES	788	0	16
SURPLUS/DÉFICIT	(788)	0	(16)
PRÉ-INTÉGRATION-VIOLENCE (1803)			
REVENUS	4 447	4 447	4 389
DÉPENSES	4 191	4 447	4 389
SURPLUS/DÉFICIT	256	0	0

formation régionale 41



	États financiers 2016-2017	Budget étalé 2016-2017	États financiers 2015-2016
RESSOURCES DIDACTIQUES NUMÉRIQUES (0720)			
REVENUS	12 779	12 779	18 783
DÉPENSES	3 678	12 779	18 738
SURPLUS/DÉFICIT	9 100	0	15
SAINES HABITUDES DE VIE (1502)			
REVENUS	16 188	16 188	17 523
DÉPENSES	16 688	16 188	17 523
SURPLUS/DÉFICIT	(500)	0	0
SOUTIEN INTÉGRATION ÉHDA (MESURE 4)			
REVENUS	0	0	1 471
DÉPENSES	0	0	1 471
SURPLUS/DÉFICIT	0	0	0
T.C. (0724)			
REVENUS	0	0	13 553
DÉPENSES	0	0	13 714
SURPLUS/DÉFICIT	0	0	(161)
TOXICOMANIE			
REVENUS	8 219	8 219	8 912
DÉPENSES	948	8 219	8 912
SURPLUS/DÉFICIT	7 271	0	0
(DÉFICIT) - Allocations supplémentaires ou spécifiques (non transférables)	(2 095)	0	(811)
EXTRASCOLAIRE			
	5	5	5
REVENUS			
Revenus perçus des parents	143 776	155 000	136 187
Campagnes de financement	172 975	220 000	188 199
Contributions volontaires	11 227	14 000	23 196
TOTAL DES REVENUS	328 478	389 000	347 583
DÉPENSES			
Enseignement	13 028	39 000	23 981
Gestion (direction, imprimérie et topographie)	321	0	781
Animation sportive, culturelle et sociale	197 919	350 000	268 109
Extrascolaires	1 800	0	59 486
TOTAL DES DÉPENSES	212 267	389 000	352 357
SURPLUS/DÉFICIT	116 211	0	(4 744)
SURPLUS/DÉFICIT GLOBAL DE L'EXERCICE	475 709	0	649
Composé de:			
Surplus - Catégories particulières	52 724	0	2 206
Autres surplus/déficits	(22 083)	0	(1 647)
FONDS À DESTINATION SPÉCIALE			
	5	5	5
SOLDE - DÉBUT D'EXERCICE	77 752		54 243
Revenus	0		77 752
Appropriation	77 652		54 243
SOLDE DE FIN D'EXERCICE	155 404		136 238


formation régionale 42



	État financiers 2016-2017	Budget étalé 2016-2017	État financiers 2015-2016
SURPLUS ACCUMULÉ	\$	\$	\$
SURPLUS ACCUMULÉ EN DÉBUT D'EXERCICE	651		615
Appropriation	(2 296)		(614)
Surplus transférable	52 724		2 296
Autres surplus	422 985		0
SURPLUS ACCUMULÉ EN FIN D'EXERCICE	474 064		2 297
<i>Composé de surplus-écrit:</i>			
Requêtes (09030)	576		576
Conditions de revenu (13140)	1 573		1 720
Mémoires des élèves (13312)	26 667		0
Libérations des enseignants (13320)	15 268		0
Perfectionnement - enseignants	8 640		0
Autres surplus *	421 340		1

* Ces surplus sont accumulés au nom de l'établissement mais ne sont pas disponibles pour appropriation. Afin de se conformer aux règles budgétaires, la commission scolaire s'est vue en mesure de permettre l'appropriation de ces surplus accumulés qui demeurent toutefois aux noms de l'établissement.

Directeur(trice) de l'établissement



	État financiers 2016-2017	Budget étalé 2016-2017	État financiers 2015-2016
CLIENTÈLE	1 126	1 126	1 185
SOMMAIRE DES SURPLUS ET (DÉFICITS)	\$	\$	\$
Opérations courantes et investissements	305 095	0	6 714
Catégories particulières (transférables)	56 498	0	(599)
Allocations supplémentaires ou spécifiques (non transférables)	(2 095)	0	(811)
Extraordinaire	116 211	0	(4 744)
TOTAL DES REVENUS ET DES DÉPENSES	\$	\$	\$
TOTAL DES REVENUS DISPONIBLES	1 027 643	1 235 734	1 199 637
Récupération des allocations non utilisées	0	0	(20)
GRAND TOTAL DES REVENUS	1 027 643	1 235 734	1 199 617
GRAND TOTAL DES DÉPENSES	551 938	1 235 734	1 198 967
SURPLUS/(DÉFICIT) GLOBAL DE L'EXERCICE	475 709	0	649
<i>Composé de:</i>			
Surplus - Catégories particulières	52 724	0	2 296
Autres surplus/déficits	422 985	0	(1 647)

SUIVI BUDGÉTAIRE: UN EXEMPLE

Commission scolaire du Pays-des-Bleuets									
BUDGET DE FONCTIONNEMENT ET D'INVESTISSEMENT DES ÉCOLES - BUDGET INITIAL 2013-2014									
TOTAL COMMISSION SCOLAIRE									
	Base	Adm.	Gestion des écoles	Facteur de pondération	Clientèle 13-14	Clientèle pondérée	Per capita élèves	Montant alloué	
ACTIVITÉS D'ENSEIGNEMENT									
ALLOC. DE BASE AUTRES DÉPENSES									
Maternelle régulier	1,00	0,45	0,35	1,80	559	1 006	42,00	42 260	
Maternelle handicapé	3,50	0,45	2,45	6,40	1	6	42,00	269	
Primaire régulier	0,90	0,30	0,35	1,55	3 090	4 802	42,00	201 680	
Primaire handicapé	3,50	0,45	2,45	6,40	86	550	42,00	23 117	
Secondaire régulier	1,45	0,30	0,65	2,40	2 593	6 223	42,00	261 374	
Secondaire handicapé	3,50	0,45	2,45	6,40	112	717	42,00	30 106	
Sous-total				6 449	13 305			558 806	
- Montant alloué matériel de laboratoire P.P.O. (Clientèle sec.)	1** -1-13000-401				Sec.	2 593	2,14	5 546	
- Montant alloué pour les ressources bibliothèques	1** -1-22100-151					48 000	50%	24 000	
- Droits d'auteur (mesure 30092)	1** -1-22100-529				Prim. & sec.	6 449	0,49 \$	3 137	
					Allocation		Reserve C.S.		
École/Bâtisse < que 1 700 m2	Aja. non-récurrent			Téléphonie & autres	1** -1-21400-505	11 000	50%	5 500	
TOTAL FONCTION 10 000 ET 20 000									
ACTIVITÉS DES BIENS MEUBLES ET IMMEUBLES									
Entretien de meubles et immeubles	137 566		5,25 & 4,75	1** -1-6****-***		Allocation	Reserve C.S.	683 691	
Compensation main d'œuvre "pers.ouvrier" ajust. non-récurrent				1** -1-62100-171		135 085	60 000	75 085	
Allocation pour le déneigement				1** -1-62100-526				30 897	
Ajust. non-récurrent - Matériel de ménage 1\$ ou 2\$	36 222		m2	1** -1-63000-433				54 445	
TOTAL FONCTION 60 000									
Investissement - Montant par bâtiment (1020\$ par bâtiment)									
Investissement - MAO									
ALLOCATION INVESTISSEMENTS - MAO									
Total des dépenses budgétées									
TOTAL DU BUDGET DES ÉCOLES:									
CONSEIL D'ÉTABLISSEMENT									
TOTAL DU BUDGET DES ÉCOLES 1**-*									

SUIVI BUDGÉTAIRE: UN EXEMPLE (suite)

UNITÉS 2** - MONTANTS ALLOUÉS POUR LA RÉUSSITE ÉDUCATIVE										
						100%	Allocation versée			
Aide milieu déf. Mesure 30044 - Projet éducatif primaire	2** -1-12100-181	3 184	32,19	102 497	70%		76 873			
Aide milieu déf. Mesure 30045 - Projet éducatif secondaire	2** -1-13100-181	2 705	93,95	254 141	70%		199 606			
Aide milieu déf. Mesure 30043 - Maintien des décrocheurs	2** -1-24401-161	2 705	20,06	56 408	70%		42 924			
Mesure 30048 - Bibliothèque scolaire	2** -1-22100-403	6 449	3,92	25 257	70%		18 943			
Mesure 30082 - Ordinateurs & perfectionnement	2** -1-22201-161	6 449	0,96	6 210	70%		4 658			
TOTAL DES UNITÉS ADMINISTRATIVES 2**							444 533	333 400		
UNITÉS 3** - ALLOCATIONS SUPPLÉMENTAIRES A POSTERIORI ET MESURES ADDITIONNELLES										
PERFECTIONNEMENT ENSEIGNANTS (mise à jour)										
Mesure 30172 - École orientante	3** -1-26200-***	451,43		240,00 \$			108 342			
Mesure 30172 - École orientante	3** -1-23111-***						120 187			
Mesure 30059 - Plan d'intervention (libération partielle des ens.)	3** -1-1*000-***						59 461			
Mesure 30050 - Écoles prim. et sec. des rangs déciles 1 à 7	3** -1-24506-***						126 206			
Mesure 30061 - Stratégie d'intervention Agir autrement (sec.)	3** -1-24506-***						434 878			
Mesure 30063 - Stra. d'interv. Agir autrement (milieux défavorisés)	3** -1-24506-***						148 312			
Mesure 30230 - Encadrement élèves & soutien parents & ens.	3** -1-24505-***						125 856			
Mesure 30240 - Aide aux devoirs	3** -1-23230-***						160 847			
Mesure 30250 - Écoles en forme et en santé	3** -1-27100-***						27 308			
Mesure 30262 - Jeunes actifs au secondaire	3** -1-24501-***						91 288			
Mesure 30270 - Lecture à l'école	3** -1-22100-403	6 487	18,06				117 148			
Mesure 30342 - Plan d'action pour prévenir et traiter la violence	3** -1-23300-***						25 644			
TOTAL DES UNITÉS ADMINISTRATIVES 3**								1 545 477		
TOTAL DES ALLOCATIONS POUR LES UNITÉS 1**, 2** ET 3** (2)										
3 531 688										
<small>Les montants suivis d'un astérisque doivent obligatoirement être inscrits au code budgétaire indiqué (hors du budget initial). Les montants accordés sont sujets à des ajustements selon les clientèles officielles, les règles budgétaires «MEL» ou par la direction générale. Pour le déneigement, afin d'aider les écoles, un % moyen maximal est établi pour les écoles primaires et un autre pour les écoles secondaires. L'excédent de ces moyennes est à la charge de la commission scolaire.</small>										
							Reserve C.S.			
							Bess. Biblio.	24 000		
							Téléphonie & autres	5 500		
							Comp. M. Oeuvre	60 000		
							Unités 2**	111 133		
							Sous-total:	200 833		
							TOTAL:	3 732 322		


(2) Résolutions à faire adopter par le CE:
 Budget des écoles (excluant le budget des conseils d'établissement) 3 319 901 \$
 Budget d'investissement des écoles 191 497 \$
 Budget de conseils d'établissement: 20 200 \$



DES QUESTIONS?



Fédération
des comités de parents
du Québec



PROGRAMME DE LA FORMATION

1. Le processus budgétaire
2. Le budget de l'école
3. Les mesures décentralisées
4. Bonnes pratiques
5. **Le budget de fonctionnement du CÉ**



Fédération
des comités de parents
du Québec

Activité de formation régionale 48




UN BUDGET SPÉCIFIQUEMENT POUR LE CÉ

LIP, article 66

- ✓ **Le CÉ adopte son budget de fonctionnement**
- ✓ **Le CÉ administre lui-même son budget**
- ✓ **Le budget doit maintenir l'équilibre entre les ressources allouées et les dépenses**
- ✓ **Le CÉ doit rendre compte à la CS de l'administration de son budget**

 Fédération des comités de parents du Québec


Activité de formation régionale 49



UN BUDGET DE FONCTIONNEMENT

- ✓ **Dépenses liées à la participation des membres**
 - Frais de déplacement
 - Frais de gardiennage
 - Collations, café
- ✓ **Dépenses de perfectionnement**
 - Formations
 - Conférences
 - Colloques
- ✓ **Le budget du CÉ ne peut servir à payer des frais liés au soutien administratif (secrétariat) et à l'utilisation des équipements de l'école**

LIP, article 65

 Fédération des comités de parents du Québec

Activité de formation régionale 50



DES QUESTIONS?

Fédération des comités de parents du Québec



RAPPEL IMPORTANT (#3)

- ✓ **La commission scolaire s'assure qu'un programme d'accueil et de formation continue est offert aux membres du conseil des commissaires ainsi qu'aux membres des conseils d'établissement et qu'il satisfait à leurs besoins.**

LIP, article 177.3

Fédération des comités de parents du Québec

Activité de formation régionale 52



ÉVALUATION DE LA FORMATION

Merci de remplir le formulaire



Fédération
des comités de parents
du Québec




MERCI D'AVOIR ÉTÉ LÀ!

Au revoir!




Fédération
des comités de parents
du Québec



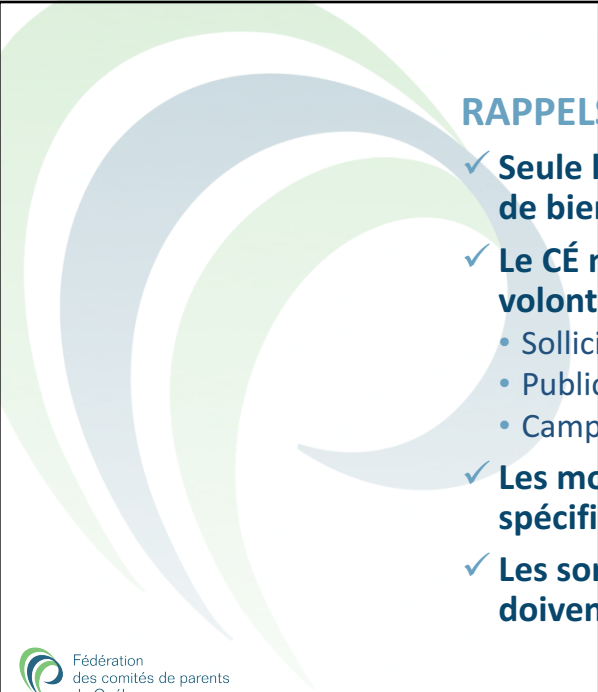
LES CONTRIBUTIONS VOLONTAIRES

LIP, article 94

- ✓ **Le CÉ peut solliciter et recevoir des dons, legs, subventions et autres contributions volontaires**
- ✓ **Les contributions sont versées dans un fonds à destination spéciale créé par la CS**
- ✓ **La CS tient une comptabilité séparée pour le FDS**
- ✓ **Les sommes dans le FDS et les intérêts qu'elles produisent doivent être affectées à l'école**
- ✓ **Le FDS est soumis à la surveillance du CÉ**
- ✓ **Il appartient au CÉ d'utiliser le FDS pour financer des activités et projets à l'école**


 Fédération des comités de parents du Québec

Activité de formation régionale 55



RAPPELS IMPORTANTS

- ✓ **Seule la CS peut accepter des dons sous forme de biens meubles ou immeubles**
- ✓ **Le CÉ ne peut accepter des contributions volontaires contraires à la mission de l'école**
 - Sollicitation de nature commerciale
 - Publicité adressée aux enfants
 - Campagne de financement illégale, etc.
- ✓ **Les montants recueillis en vue de projets spécifiques doivent être identifiés comme tels**
- ✓ **Les sommes restantes au FDS à la fin de l'année doivent être reportées aux crédits de l'école**

 Fédération des comités de parents du Québec

Activité de formation régionale 56