

EXPOSITION



©yvesGellie

« L'année du robot » Yves Gellie

UNE EXPOSITION PHOTOGRAPHIQUE PRÉSENTÉE PAR GÉROND'IF, AVEC LE SOUTIEN DE MALAKOFF HUMANIS

Du 13 janvier au 13 mars 2020
1^{er} étage de l'Hôpital Broca AP-HP - 54 rue Pascal - 75013 Paris
Vernissage le mercredi 26 février 2020 à 18h00

SOMMAIRE

- PRÉSENTATION DE L'EXPOSITION
- PRÉSENTATION DE L'ARTISTE
- LA ROBOTIQUE SOCIALE EN GÉRIATRIE
- VERNISSAGE DE L'EXPOSITION
- AUTOUR DE L'EXPOSITION
- LE BROCA LIVING LAB
- PARTENAIRES DE L'EXPOSITION

« L'année du robot »

Yves Gellie

Géront'if, le gérontopôle d'Île-de-France est fier de présenter, avec le soutien de Malakoff Humanis, le travail photographique d'Yves Gellie, qui a choisi pour mener à bien sa réflexion sur le relationnel homme-machine le monde des Ehpad. Un lieu privilégié pour observer les premiers contacts au quotidien entre robots humanoïdes et êtres humains.

Au croisement de l'art et de la science, « L'année du robot » traite de l'être humain et de son double artificiel. Telle une série d'archives détaillant les premiers contacts et dialogues entre un robot et des êtres humains, elle explore le phénomène de la dissonance cognitive, infime et mystérieux espace relationnel qui se déploie entre ces deux acteurs. Elle fait intervenir des personnes âgées, parfois atteintes de la maladie d'Alzheimer.

Cette série de photographies puise dans la fiction en s'ancrant dans la réalité. Les scènes qui les composent nous racontent un futur tour à tour désiré, imaginé et parfois rejeté par nos sociétés. En poussant le robot vers une autonomie rêvée, idéalisée, presque à portée de main, il s'agit de montrer la fascination et, parfois, l'envie irrésistible qu'ont les humains de communiquer avec ces machines. Ces rapports idéalisés leur apparaissent parfois plus simples, plus apaisés par rapport à ceux qu'ils peuvent avoir avec leurs semblables.

Yves Gellie, artiste plasticien

Yves Gellie est un artiste qui s'intéresse depuis plusieurs années au relationnel homme-machine. Son travail est unanimement reconnu par le monde de l'art. Le développement des robots ne constitue pas pour lui l'essentiel. Les problèmes d'ingénierie et d'intelligence artificielle seront de toute façon résolus, ce n'est qu'une question de temps et de moyens. Par contre, la façon dont les êtres humains vont s'approprier ce nouvel espace relationnel reste peu exploré et confiné aux laboratoires.

Lors d'un séjour en Afghanistan pour étudier l'avènement des robots dans les unités combattantes américaines et françaises, il découvre le phénomène de la dissonance cognitive auprès de démineurs utilisant des robots.

De retour à Paris, il décide d'ancrer son projet dans l'univers médical qui lui apparaît un espace riche de sens et de potentialités où ces machines humanoïdes peuvent être en contact quotidien avec des êtres humains. Il rejoint pendant quelques mois l'équipe du laboratoire Lusage de l'hôpital Broca AP-HP à Paris dans le cadre d'un partenariat avec l'AP-HP. Il y élaborera son propre protocole de travail et commencera le tournage d'un film et la réalisation d'une série de photographies avec son assistant Maxime Jacobs. Malakoff Humanis et la production UPIAN le rejoindront au cours du tournage lui permettant ainsi de réaliser « L'année du robot ».

Un artiste internationalement reconnu

Yves Gellie travaille depuis plusieurs années sur l'univers des robots. Il est l'auteur d'une monographie « Human Version » aux éditions Loco qui traite des laboratoires travaillant sur les plates-formes humanoïdes. Sa série « Human Version » a fait l'objet de portfolios dans des magazines comme : Le Monde 2, Libération, Financial Time, Wired, Géo France, Géo Allemagne, Sciences et avenir...

Son travail a été présenté dans de nombreux musées ou galeries à travers le monde : Biennale de Vienne 2017, Art and Science Museum de Singapour et de Dublin, Vitra Museum en Allemagne, musée Juif de Berlin, Musée d'Art Contemporain de Barcelone, Welcome Trust Fondation de Londres, Apex Art de New York, Paris Photo et Art Paris au Grand Palais, Photorama d'Osaka au Japon, Biennale de Lyon et de Liège.

Il est représenté à Paris par les galeries du jour Agnès b et Baudoin Lebon.

L'émergence des robots sociaux en gériatrie

Depuis quelques années, de plus en plus d'établissements français recourent aux robots sociaux pour pallier la perte d'autonomie des sujets âgés. Les robots sociaux sont des entités mécaniques dotées d'une intelligence artificielle. Ils présentent des traits humanoïdes ou animaux plus ou moins réalistes, invitant souvent leurs interlocuteurs à engager des interactions ou à leur attribuer des caractéristiques sociales. Reposant sur une relation nécessairement triangulaire entre le soignant, le robot et la personne âgée, leur présence physique et leur capacité à interagir en font des outils de stimulation cognitive et psychosociale particulièrement intéressants.

L'utilisation de ces nouvelles technologies étant émergentes, il n'existe que peu de publications qui permettraient d'établir scientifiquement quels sont les apports cliniques de ces outils, leurs conditions d'utilisation, leurs indications thérapeutiques et les recommandations éthiques afférentes. En outre, la multiplicité des expérimentations permet une évaluation de leur impact micro-économique.

Projet ROSIE : Robots sociaux et expérimentations en gériatrie

Géront'if, le gérontopôle d'Île-de-France a conçu en 2017, en partenariat avec le Broca Living Lab, le projet ROSIE : une étude visant à mieux connaître, répertorier et guider les interventions à médiation robotique au sein des établissements gériatriques français. La démarche poursuivie est pluridisciplinaire afin de lier les dimensions cliniques, organisationnelles, économiques, sociales et éthiques, et de couvrir ainsi la diversité des questions posées par la robotique gériatrique.

En s'appuyant sur les retours d'expérience, le projet permettra d'élaborer une série d'outils de travail opérationnels pour éclairer les choix des professionnels engagés dans la conception, l'implémentation et la pérennisation de ces interventions à médiation robotique. Ces guides à destination de chercheurs, cliniciens, directeurs d'établissements, professionnels de l'accompagnement et décideurs, permettront ainsi de faciliter l'usage des robots sociaux et d'éviter le double écueil entre technophobie et techno-idolâtrie.

Le projet ROSIE bénéficie du soutien financier du groupe Malakoff Humanis ainsi que de celui de la CNSA.



« L'année du robot », une exposition en itinérance dans 12 établissements gériatriques de la région Île-de-France

Cette série de 10 photographies a vocation à être exposée pendant 2 mois successivement dans 12 établissements gériatriques de l'Île-de-France et ses régions proches. L'objectif : pouvoir sensibiliser les professionnels, visiteurs et résidents d'établissements gériatriques sur ces nouveaux outils de médiation. Depuis septembre 2019, deux établissements ont déjà pu accueillir l'exposition : L'Ehpad Maison Ferrari à Clamart et l'Hôpital Broca - La collégiale à Paris.

Une exposition à venir découvrir du 13 janvier au 13 mars 2020 à l'hôpital Broca AP-HP



C'est au sein de l'hôpital Broca AP-HP, spécialisé dans la prise en charge des pathologies des patients âgés, que se déroulera l'inauguration de l'exposition « L'année du robot ».

Parmi les établissements gériatriques en France recensés dans le projet ROSIE, l'hôpital Broca AP-HP, avec le Broca Living Lab qui développe des projets de recherche et d'innovation des technologies pour la santé et l'autonomie, est un des premiers établissements à avoir expérimenté l'utili-

sation des robots sociaux auprès de ses patients âgés. C'est le lieu qu'a choisi l'artiste Yves Gellie pour être le théâtre de la mise en scène d'interactions rêvées entre patient et les robots.

En témoignage de reconnaissance, c'est tout naturellement à l'hôpital Broca AP-HP que se déroulera le vernissage de l'exposition, en présence de l'artiste, le mercredi 26 février 2020 à 18h.

VERNISSAGE DE L'EXPOSITION « L'ANNÉE DU ROBOT »

En présence de l'artiste Yves Gellie

LE MERCREDI 26 FEVRIER 2020 À 18H

Hôpital Broca AP-HP
54 rue Pascal, 75013 Paris
1^{er} étage



Lunch seminar :

« *La relation des professionnels de santé à la robotique sociale en milieux gériatriques : éclairage philosophique et conceptuel* »

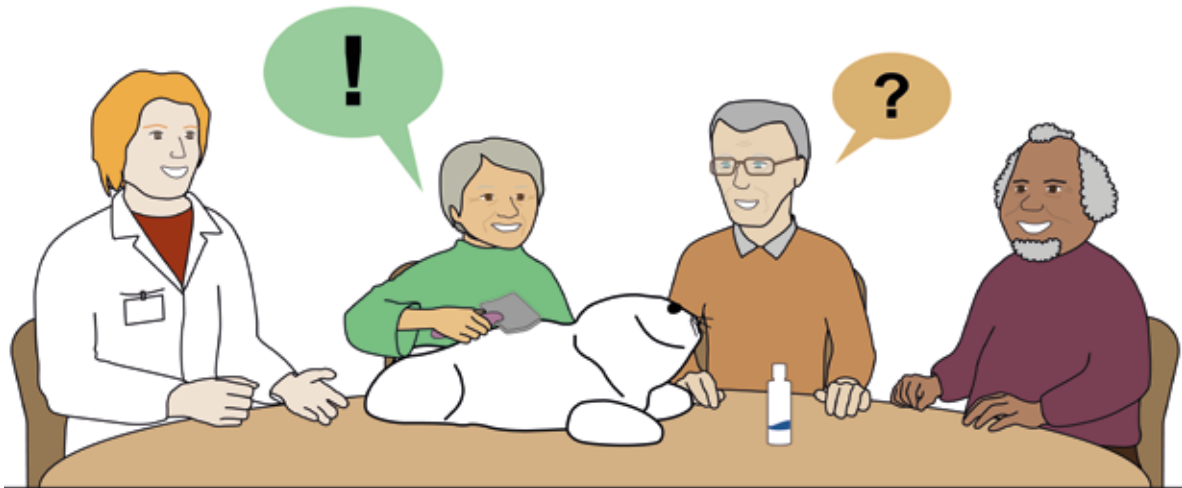


Illustration : Juliette Coustère

Présentation du travail de recherche réalisé par **Faustine Emmanuel** (Philosophe et chercheur associé au Broca Living Lab) dans le cadre du Master 2 Bioéthique et Ethique Médicale (Université Paris Descartes).

Exposé suivi d'un débat animé par **Etienne Berger** (Géographe social, Broca Living Lab).

- **Café gourmand offert**

Informations pratiques :

Jeudi 27 février 2020, 13h-14h

Hôpital Broca, Salle de réunions du 1er étage

Sur inscription : contact@brocalivinglab.org

En parallèle de l'exposition découvrez la vidéo qui accompagne le projet de recherche ROSIE

Yves Gellie a proposé à Géron'd'if de créer en parallèle de l'exposition un film fictionnel, qui anticipe une relation rêvée, future, entre les robots et les humains.

Telle une série d'archives détaillant les premiers contacts et dialogues entre un robot et des résidents d'Ehpad, il explore le phénomène de la dissonance cognitive, infime et mystérieux espace relationnel qui se déploie entre ces deux acteurs.

- Retrouvez le film ROSIE sur www.gerondif.org, rubrique actualité



LE BROCA LIVING LAB



Fruit d'un partenariat avec l'AP-HP, le Broca Living Lab regroupe 3 équipes pour développer la recherche et l'innovation des technologies pour la santé et l'autonomie :

- l'Hôpital Broca AP-HP et ses professionnels de santé
- l'équipe de recherche EA 4468 et son laboratoire en gérontechnologie LUSAGE Lab
- le CEN Stimco, en tant que centre d'expertise et de ressources

Depuis plus de 10 ans, le Broca Living-lab francilien situé au cœur de l'Hôpital Broca AP-HP s'intéresse aux nouvelles technologies et à leur utilité pour la santé, l'autonomie et le lien social des personnes âgées.

Missions

- Développer la recherche sur les solutions technologiques pour l'autonomie et la qualité de vie des personnes âgées et/ou handicapées souffrant de troubles cognitifs (Maladie d'Alzheimer et apparentées) et pour le diagnostic précoce.
- Evaluer et co-concevoir des technologies d'assistance cognitive développées par des chercheurs ou des industriels
- Créer des outils d'information et de soutien aux personnes atteintes de troubles cognitifs et de leurs aidants (vidéos, stimulation cognitive informatisée, robotique sociale, réalité virtuelle, Café Multimédia...)
- Former et accompagner les professionnels de santé et les aidants (enseignements, accueil d'étudiants...)

Qu'est-ce que l'approche Living lab ?

Pour proposer des aides technologiques répondant vraiment aux besoins des usagers, l'approche Living lab adopte une démarche d'innovation ouverte, associant l'ensemble des acteurs à tous les stades de la conception : de l'analyse des besoins initiale aux tests des prototypes successifs, jusqu'à aboutir à une solution facilement utilisable et bien acceptée par son public.

Domaines d'expertise

- Expertise clinique dans le domaine du vieillissement, de la fragilité et de la cognition. Recherche-utilisateur : analyse des besoins des utilisateurs, évaluation de l'ergonomie, de l'utilisabilité et de l'acceptabilité des solutions technologiques au laboratoire ou en conditions réelles (hôpital, domicile, lieux publics).
- Analyse éthique, sociologique, anthropologique des questions soulevées par l'utilisation des technologies d'assistance
- Co-développement de technologies d'assistance

PARTENAIRES DE L'EXPOSITION



GéronD'if, le gérontopôle d'Île-de-France, est une association Loi 1901 créée à l'initiative de l'Assistance Publique-Hôpitaux de Paris, la FEHAP (Fédération des Etablissements Hospitaliers et d'Aide à la Personne), la FHF (Fédération Hospitalière de France), l'URIOPSS et la Fondation Hôpitaux de Paris-Hôpitaux de France. Labellisé domaine d'intérêt majeur (DIM) longévité et vieillissement par la Région Île-de-France, le gérontopôle d'Île-de-France constitue un pôle régional de promotion de l'excellence et de l'innovation en gériatrie et gérontologie. Il fédère de manière collaborative les acteurs du vieillissement afin de dynamiser la recherche, l'innovation, l'évaluation, l'éthique et la formation.

Les innovations dans le domaine des gérontechnologies constituent un axe essentiel de développement au sein du gérontopôle. En 2017, GéronD'if lance en partenariat avec le Broca Living Lab, l'étude ROSIE qui vise à établir un état des lieux des expérimentations et des pratiques mobilisant les robots sociaux en gériatrie. Les premiers résultats de cette étude montrent que les robots sociaux améliorent la communication, l'interaction sociale et diminuent les troubles du comportement. Ils peuvent aider au bien-être des patients lors des soins. Pour autant, l'émergence des robots et de l'intelligence artificielle peut soulever des questions éthiques et susciter émoi et craintes dans la pensée collective. En intégrant une dimension artistique au programme de travail du projet ROSIE, GéronD'if entend élargir la réflexion sur l'usage de la robotique sociale en gériatrie.

GéronD'if est donc fier de présenter à travers l'exposition « L'année du robot », le travail photographique de Yves Gellie. C'est également l'occasion de pouvoir ainsi remercier les établissements gériatriques investis dans la démarche ROSIE et faire évoluer les représentations sur les robots sociaux des personnes fragilisées, de leurs aidants proches ou des professionnels.



Malakoff Humanis s'engage au travers de son action sociale retraite, à accompagner durablement ses clients et à les protéger chaque jour : bien vieillir, dépendance, aidance, handicap, emploi, endettement... Bien plus qu'un service, l'action sociale retraite du Groupe est une véritable force de soutien et de proposition pour le mieux-vivre et le bien-être de tous. Une action sociale qui se concrétise auprès des populations fragilisées, en particulier les personnes âgées, par un ensemble d'aides, de soutien, d'accompagnement et de services.

En effet, l'action sociale retraite du Groupe s'engage auprès des personnes âgées pour les aider à préserver leur autonomie à domicile ou pour les accompagner dans leurs recherches d'une solution d'accueil en établissements d'hébergement (résidences services, Ehpad...).

Pour continuer à vivre le plus longtemps à domicile, l'action sociale Malakoff Médéric Humanis accompagne les personnes en perte d'autonomie dans l'identification de services existants pour le maintien à domicile et pour l'amélioration et l'aménagement de l'habitat.

Quand le maintien à domicile n'est plus possible, l'action sociale retraite Malakoff Humanis intervient dans une préparation d'un nouveau projet de vie, oriente et aide à trouver un établissement adapté aux besoins de la personne âgée selon sa situation sociale et médicale.

C'est au sein des structures d'accueil, médicalisées ou non, destinées aux personnes âgées qu'est expérimenté, depuis quelques années maintenant, l'usage des robots. Cette expérimentation sur les interactions individuelles entre personnes âgées et robots a servi de base à la création du film « L'année du robot » de l'artiste Yves Gellie, dans lequel le réalisateur aborde cette démarche dans un cadre artistique.

À propos de Malakoff Humanis

Acteur majeur de la protection sociale, Malakoff Humanis est né en janvier 2019 du rapprochement des groupes Malakoff Médéric et Humanis. Avec plus de 6,5 Mds€ de fonds propres, 426 000 entreprises clientes et 10 millions de personnes protégées (assurés et ayants droit), Malakoff Humanis détient 17 % de parts de marché de l'assurance collective. En retraite complémentaire, le Groupe gère 36,5 Mds€ d'allocations versées, une mission d'intérêt général menée pour le compte de l'Agirc-Arrco auprès de 568 000 entreprises et plus de 13 millions de cotisants et allocataires.

Paritaire, mutualiste et à but non lucratif, Malakoff Humanis met sa performance au service de l'utilité sociale et consacre chaque année plus de 160 millions d'euros à l'accompagnement des personnes en situation de fragilité sociale.