

ระเบียบการประกวดดนตรีและมาร์ชชิงอาร์ทชิงแชมป์ประเทศไทย (พ.ศ. 2561)  
Thailand Open Music and Marching Arts Championships 2018

ประเภท Showcase

1) **ประเภทการประกวด, คุณสมบัติและจำนวนผู้บรรเลง**

เป็นการประกวดระดับนักเรียน นิสิต นักศึกษา และประชาชนทั่วไป จากทั่วประเทศ แบ่งประเภทตาม 2 กลุ่มมาตรฐาน ดังนี้

1.1 ประเภทการแสดง (วงโยธวาทิตที่เข้าร่วมการประกวดสามารถเลือกเข้าร่วมได้มากกว่า 1 ประเภท)

1.1.1 ประเภท Wind Showcase

1.1.2 ประเภท Drumline Showcase

1.1.3 ประเภท Color Guard Showcase

1.1.4 ประเภท Small Concert Band

1.2 ระดับการศึกษา ประกอบไปด้วย

1.2.1 ระดับไม่เกินชั้นประถมศึกษาปีที่ 6

1.2.2 ระดับไม่เกินชั้นมัธยมศึกษาปีที่ 6

1.2.3 ระดับ Open

2) **คุณสมบัติของผู้เข้าประกวด**

2.1 คุณสมบัติของผู้เข้าประกวดแบ่งตามมาตรฐานข้อ 1.2 ได้แก่

2.1.1 ระดับไม่เกินชั้นประถมศึกษาปีที่ 6 ผู้บรรเลงจะต้องเป็นนักเรียนที่กำลังศึกษาอยู่ในภาคปกติ ตั้งแต่ชั้นประถมศึกษาปีที่ 1 ถึงชั้นประถมศึกษาปีที่ 6 และศึกษาอยู่ในสถาบันเดียวกันเท่านั้น

2.1.2 ระดับไม่เกินชั้นมัธยมศึกษาปีที่ 6 ผู้บรรเลงจะต้องเป็นนักเรียนที่กำลังศึกษาอยู่ในภาคปกติ ตั้งแต่ชั้นประถมศึกษาปีที่ 1 ถึงชั้นมัธยมศึกษาปีที่ 6 และศึกษาอยู่ในสถาบันเดียวกันเท่านั้น

2.1.3 ระดับ Open ไม่จำกัดระดับการศึกษา

### 3) พื้นที่สนาม

3.1 ประเภท Wind, Drumline และ Color Guard Showcase เป็นการประกวดในสนามขนาด 20 x 10 หลา

3.2 ประเภท Small Concert Band เป็นการประกวดในร่ม ใช้พื้นที่บนเวทีที่ผู้จัดการประกวดจัดไว้ให้

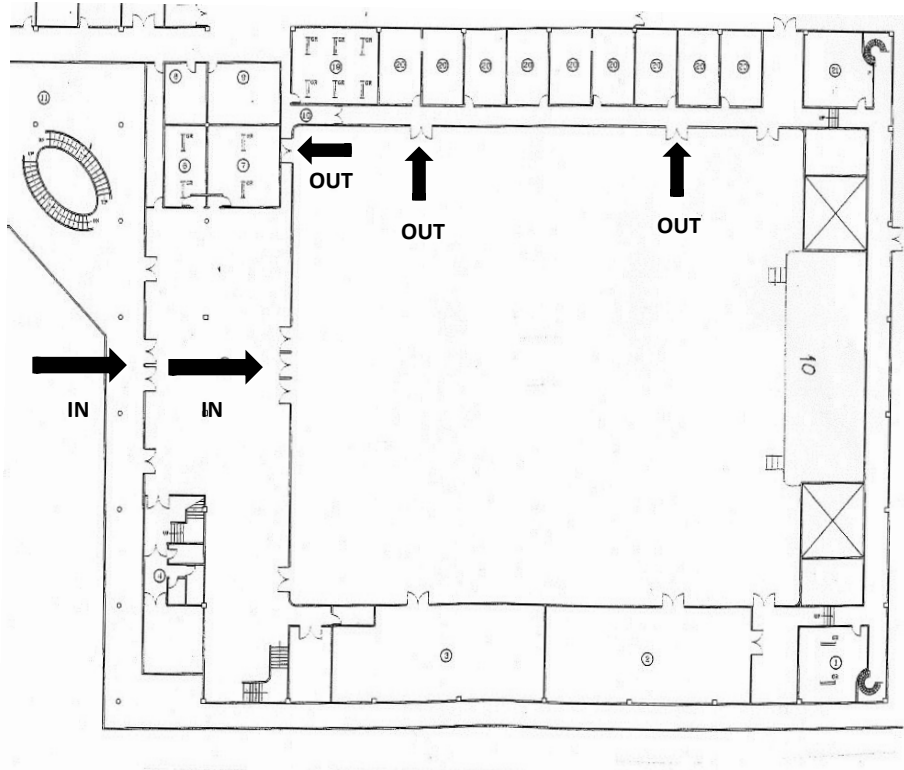
### 4) รูปแบบการประกวดและเพลงที่ใช้แสดง

#### 4.1 ประเภท Wind, Drumline และ Color Guard Showcase

4.1.1 เป็นการประกวดในรูปแบบการแสดงดนตรีสนาม โดยการเข้าออกสนาม ให้เป็นไปตามที่คณะกรรมการกำหนดทั้งก่อนเริ่มแสดงและหลังแสดงเสร็จสิ้น

4.1.2 ใช้เวลารวมทั้งสิ้นไม่เกินกว่า 5 นาที โดยวงผู้เข้าประกวดจะต้องทำการแสดง (ส่วนของการแสดง) ในเวลาไม่น้อยกว่า 2 นาที โดยเวลาจะหยุดเมื่อผู้แสดงและอุปกรณ์ที่ใช้ในการแสดงทั้งหมดออกจากพื้นที่สนามแล้ว

4.1.3 เพลงที่ใช้แสดงจะเป็นเพลงประเภทใดก็ได้



ผังอาคารกีฬาเวสน์ 2 (ขนาดประตูกว้าง 1.4 เมตร สูง 1.9 เมตร)

## 4.2 ประเภท Small Concert Band

4.2.1 เป็นการประกวดในรูปแบบการแสดงดนตรีแบบนั่งบรรเลง ประกอบด้วยเครื่องเป่าลมไม้ เครื่องลมทองเหลือง และเครื่องกระทบขนาดไม่เกิน 35 คน โดยกำหนดการเข้าออกเวที การจัดวง ทั้งก่อนเริ่มแสดงและหลังแสดงเสร็จสิ้นให้เป็นไปตามที่คณะกรรมการกำหนด

4.2.2 มีผู้อำนวยเพลงเป็นใครก็ได้ ก็คนก็ได้

4.2.3 ระดับไม่เกินชั้นประถมศึกษาปีที่ 6 ใช้เวลารวมทั้งสิ้นไม่เกินกว่า 15 นาที โดยเวลาจะหยุดเมื่อผู้แสดงและอุปกรณ์ที่ผู้เข้าประกวดนำมาเองเพื่อใช้ในการประแสดงทั้งหมดออกจากพื้นที่แล้ว ไม่มีการกำหนดเพลงบังคับ

4.2.4 ระดับไม่เกินชั้นมัธยมศึกษาปีที่ 6 ใช้เวลารวมทั้งสิ้นไม่เกินกว่า 20 นาที โดยเวลาจะหยุดเมื่อผู้แสดงและอุปกรณ์ที่ผู้เข้าประกวดนำมาเองเพื่อใช้ในการประแสดงทั้งหมดออกจากพื้นที่แล้ว โดยบรรเลงเพลงบังคับ 1 เพลง ได้แก่ เพลง Sousa: Our Flirtation (สามารถ download ได้ที่ [www.ThaiBand.org](http://www.ThaiBand.org) หรือจะจัดส่งให้ทาง email) และบรรเลงเพลงบังคับเลือกก็เพลงก็ได้

4.2.5 ระดับ Open ใช้เวลารวมทั้งสิ้นไม่เกินกว่า 20 นาที โดยเวลาจะหยุดเมื่อผู้แสดงและอุปกรณ์ที่ผู้เข้าประกวดนำมาเองเพื่อใช้ในการประแสดงทั้งหมดออกจากพื้นที่แล้ว โดยบรรเลงเพลงบังคับ 1 เพลง ได้แก่ เพลง Yasuhide Ito : Sonata Classica for Wind Ensemble และบรรเลงเพลงบังคับเลือกก็เพลงก็ได้

4.2.6 อนุญาตให้ใช้เปียโนไฟฟ้าได้ โดยวงผู้แสดงต้องเตรียมมาเอง

## 5) ข้อห้ามในการแสดง

5.1 ห้ามใช้วัสดุเชื้อเพลิงทุกชนิด

5.2 ห้ามใช้สัตว์ทุกประเภท

5.3 ห้ามใช้อุปกรณ์สื่อสารทุกชนิด

5.4 ห้ามทำการแสดงที่ขัดต่อขนบธรรมเนียมประเพณีอันดีงาม รวมถึงการแสดงที่ขัดต่อหลักศาสนา

## 6) เกณฑ์ตัดสินการประกวด

6.1. เกณฑ์การให้คะแนนเป็นไปตามมาตรฐานของ World Association of Marching Show Band

6.2. เกณฑ์การลงโทษ (Penalty)

6.2.1. กรณีที่ใช้เวลารวมเกิน ตัดคะแนนสุทธิ 1 คะแนนทุกๆ 10 วินาที เศษของวินาทีคิดเป็น 1 คะแนน

6.2.2. คณะกรรมการตัดสินจะไม่ตัดสินให้คะแนนการแสดงภายนอกหรือเกินกว่าขนาดสนามที่กำหนดไว้

6.2.3. กรณีที่ผู้แสดงในสนามใช้พื้นที่เกินเขตที่กำหนดไม่ว่ากรณีใดๆ ตัดคะแนนสุทธิครั้งละ 1 คะแนน

6.2.4. กรณีที่ส่งเสียงรบกวนวงที่กำลังแสดง และหรือไม่ให้ความร่วมมือต่อเจ้าหน้าที่จัดงาน ตัดคะแนนสุทธิ 10 คะแนน

6.2.5. กรณีวงที่เข้าประกวดใช้ และหรือแสดงสิ่งที่ห้ามแสดงตามข้อ 6 ตัดคะแนนสุทธิ 10 คะแนน

6.2.6. การตัดสินของคณะกรรมการตัดสินให้ถือเป็นที่สุด

## 7) คณะกรรมการตัดสิน

คณะกรรมการตัดสิน ได้แก่ ผู้ทรงคุณวุฒิที่ได้รับการรับรองจาก World Association of Marching Show Band และคณาจารย์ผู้ทรงคุณวุฒิจากมหาวิทยาลัยศิลปากร

## 8) รางวัล

8.1 ประเภท Showcase มีเฉพาะรางวัลระดับเหรียญเท่านั้น

8.2 รางวัลอื่นๆจะมีแจ้งให้ทราบในภายหลัง

## 9) วันและสถานที่ประกวด

10.1 ระหว่างวันที่ 19-21 มกราคม 2561 โดยวันและลำดับการแสดงจะแจ้งให้ทราบหลังเสร็จสิ้นการรับสมัคร

10.2 ลำดับการแสดงเรียงตามลำดับการได้รับใบสมัครที่รายละเอียดครบสมบูรณ์ วงที่ส่งใบสมัครที่มีรายละเอียดครบสมบูรณ์ก่อนจะได้แข่งในลำดับท้ายสุด และวงที่ส่งเป็นลำดับถัดไปจะได้ลำดับการแข่งขันขึ้นมาเรื่อยๆ (ส่งก่อนแข่งทีหลัง)

## 10) การเปลี่ยนแปลงระเบียบการประกวด และรางวัล

ผู้จัดการแข่งขันขอสงวนสิทธิ์ในการเปลี่ยนแปลงระเบียบการประกวด และรางวัลที่อาจมีขึ้นได้

## 11) การสมัครเข้าร่วมประกวด

11.1 Download ใบสมัครที่ [www.ThaiBand.org](http://www.ThaiBand.org)

11.2 Scan เอกสารที่เซ็นและประทับตราเรียบร้อยแล้ว ส่งทางอีเมลที่ [info@Thai-BWG.org](mailto:info@Thai-BWG.org)  
(เพื่อประมวลผลและจัดลำดับการแข่งขัน)

11.3 ส่งเอกสารตัวจริงมาที่ (วงเล็บมุมซอง : *สมัครแข่งขันการประกวดวงโยธวาทิต*)  
คณะดุริยางคศาสตร์ มหาวิทยาลัยศิลปากร  
22 ถนนบรมราชชนนี เขตตลิ่งชัน  
กรุงเทพฯ 10170

11.4 ต้องส่งใบสมัครทั้ง 2 ช่องทาง