

ระเบียบการประกวดดนตรีและมาร์ชชิงอาร์ทชิงแชมป์ประเทศไทย (พ.ศ. 2561)
Thailand Open Music and Marching Arts Championships 2018

ประเภท Winter Guard

๑) ประเภทการประกวด

แบ่งเป็นการประกวดทั้งสิ้น ๒ ประเภท ได้แก่ Percussion และ Color Guard

๑.๑ ประเภท Percussion แบ่งเป็น ๒ ประเภท ได้แก่

Scholastic Indoor Drumline

Independent Indoor Drumline

๑.๒ ประเภท Color Guard แบ่งเป็น ๒ ประเภท ได้แก่

Scholastic Color Guard Ensemble

Independent Color Guard Ensemble

๒) คุณสมบัติของผู้เข้าประกวด

การประกวดแบ่งประเภทผู้เข้าประกวดออกเป็น ๒ ประเภท ได้แก่

๒.๑ Scholastic ผู้เข้าประกวดต้องเป็นผู้ที่กำลังศึกษาอยู่ในระดับชั้นไม่เกินมัธยมศึกษาปีที่ ๖ หรือเทียบเท่า โดยต้องมีผู้อำนวยการสถานศึกษาลงนามรับรองสถานภาพการเป็นนักเรียน ผู้แสดงในทีมที่เข้าประกวดสามารถมาจากสถานศึกษาที่ต่างกันได้ โดยทีมที่เข้าประกวดในรุ่น Scholastic ทั้งหมด ต้องเข้าร่วมการประกวดในนามของสถานศึกษาเดียวกันเท่านั้น โดยมีผู้อำนวยการสถานศึกษาลงนามรับรองในใบสมัคร

๒.๒ Independent ไม่จำกัดอายุและระดับการศึกษาของผู้เข้าประกวด

๓) จำนวนของผู้เข้าประกวด

๓.๑ ประเภท Indoor Drumline ต้องมีผู้บรรเลงไม่ต่ำกว่า ๖ คน

๓.๒ ประเภท Color Guard

๓.๒.๑ รุ่น Scholastic ต้องมีผู้แสดงไม่ต่ำกว่า ๕ คน แต่ไม่เกิน ๓๐ คน

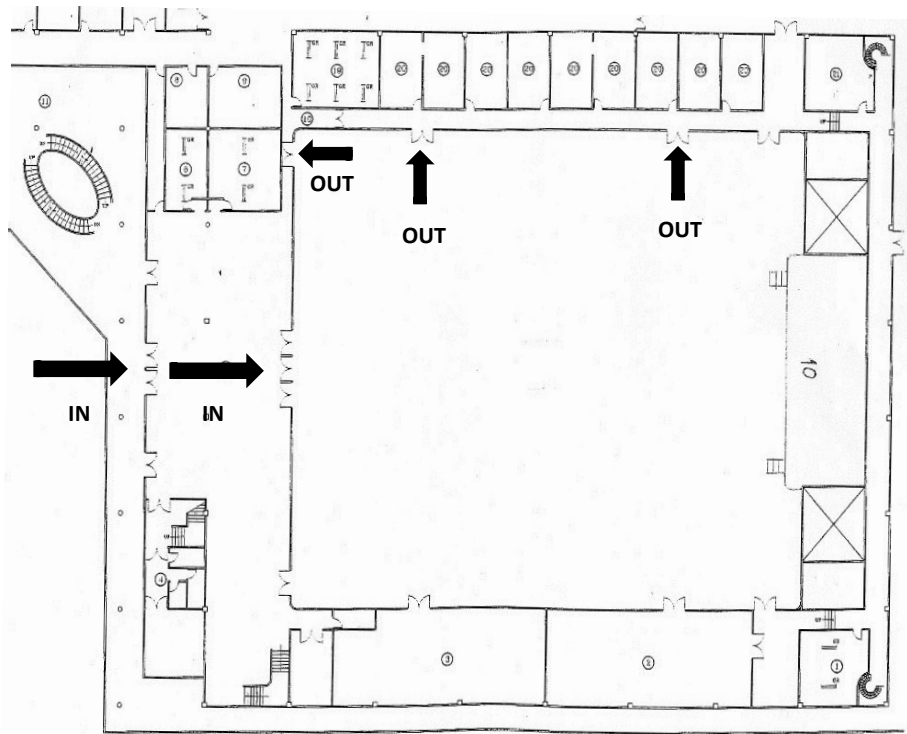
๓.๒.๒ รุ่น Independent ต้องมีผู้แสดงไม่ต่ำกว่า ๕ คน แต่ไม่เกิน ๔๐ คน

๔) พื้นที่การประกวดและการใช้พื้นที่การประกวด

๔.๑ Indoor Drumline และ Color Guard มีพื้นที่ที่ใช้ในการประกวด ๓๐ x ๒๐ หลา

๔.๒ ผ้าใบที่ใช้ในการประกวดต้องมีขนาดไม่ใหญ่ไปกว่าพื้นที่การประกวด

๔.๓ ไม่อนุญาตให้มีการวางฉาก, อุปกรณ์ประกอบการแสดง, อุปกรณ์ขยายเสียง หรือมีผู้เข้าประกวดแสดงภายนอกพื้นที่การประกวด



ผังอาคารกีฬาเวสน์ 2 (ขนาดประตูกว้าง 1.4 เมตร สูง 1.9 เมตร)

๕) อุปกรณ์ที่อนุญาตให้ใช้ในการประกวด

๕.๑ อุปกรณ์ที่ใช้ในการประกวด อุปกรณ์ทุกชิ้นที่อาจทำอันตรายต่อพื้นสนาม จะต้องถูกหุ้มด้วยอุปกรณ์กันกระแทก ผู้จัดการประกวดมีสิทธิ์ในการตรวจสอบอุปกรณ์ทุกชิ้นของผู้เข้าประกวดก่อนเริ่มการประกวด หากเกิดความเสียหายต่อพื้นสนาม ผู้เข้าประกวดจะต้องเป็นผู้รับผิดชอบต่อค่าใช้จ่ายที่เกิดขึ้น

๕.๒ อุปกรณ์ที่ห้ามใช้ในการประกวด

๕.๒.๑ อุปกรณ์ที่ติดไฟได้, เชื้อเพลิง, วัตถุระเบิด, เครื่องกระสุน, ถังบรรจุก๊าซอัด, ลูกโป่งหรือบอลูนที่บรรจุก๊าซฮีเลียม ทั้งในและนอกพื้นที่การประกวด

๕.๒.๒ อุปกรณ์เลเซอร์และแฟลช

๕.๒.๓ สัตว์

๕.๒.๔ วัตถุที่มีลักษณะเป็นฝุ่น ผง หรือสิ่งสกปรกอื่น ๆ ที่ไม่สามารถนำออกจากพื้นที่การแสดงได้หลังเสร็จการแสดง

๕.๒.๕ พาหนะต่างๆที่เคลื่อนที่ด้วยมอเตอร์ ยกเว้นรถเข็นสำหรับผู้พิการชนิดมีมอเตอร์สำหรับผู้เข้าประกวดที่พิการ

๕.๓ ประเภท Indoor Drumline

- ๕.๓.๑ เครื่องดนตรีทุกชนิดที่ถูกจัดหมวดหมู่หรือถูกใช้อยู่ทั่วไปในกลุ่มเครื่องกระทบ (Percussion) รวมถึงเครื่องดนตรีชนิดอื่นๆที่ถูกใช้ในวงเครื่องประกอบจังหวะในวงดนตรี (Rhythm Section)
- ๕.๓.๒ ไม่อนุญาตให้ใช้เครื่องดนตรีประเภทเครื่องเป่าและเครื่องสาย (ยกเว้นกีตาร์, เบส และสตริงเบส)
- ๕.๓.๓ อนุญาตให้ใช้เครื่องเป่าที่ไม่มีระดับเสียง ใช้ในลักษณะการส่งสัญญาณเท่านั้น โดยจะต้องไม่อยู่ในรูปแบบท่วงทำนอง (เช่น นกหวีดแบบต่างๆ)
- ๕.๓.๔ ไม่อนุญาตให้ใช้อุปกรณ์อิเล็กทรอนิกส์ที่มีลักษณะการผลิตชุดจังหวะหรือทำนองด้วยการกดเพียงครั้งเดียว เนื้อร้องที่อยู่ในรูปแบบจังหวะอนุญาตให้ใช้ได้ในการณิใช้งานแบบกด ๑ ครั้งต่อ ๑ คำ อย่างไรก็ตามก็ตีประโยคที่ไม่ได้ต้องการสื่อสารรูปแบบทำนองหรือจังหวะอนุญาตให้ใช้โดยการกด ๑ ครั้งได้
- ๕.๓.๕ อนุญาตให้ใช้เครื่องมิกซ์เสียงแบบควบคุมไร้สายได้ โดยเครื่องมิกซ์เสียงจะต้องตั้งอยู่ในพื้นที่การแสดงและใช้งานด้วยเครือข่ายส่วนตัวเท่านั้น ผู้จัดการแข่งขันจะจัดพื้นที่ให้ผู้ควบคุมเครื่องมิกซ์เสียง (๑ คน) อยู่ในตำแหน่งใกล้เคียงกับกรรมการภาพรวม (General Effect)
- ๕.๓.๖ อนุญาตให้ใช้อุปกรณ์อิเล็กทรอนิกส์ต่างๆที่ใช้แบตเตอรี่ขนาดปกติหรือแบบเตอรีชนิดประจุไฟใหม่ได้ (เช่น คีย์บอร์ด, คอมพิวเตอร์, ฯลฯ) ไม่อนุญาตให้ใช้อุปกรณ์ที่ใช้แบตเตอรี่ประเภทต่างๆ
- ๕.๓.๗ อุปกรณ์อื่นๆที่ไม่ได้ถูกระบุถึงในที่นี้ ผู้เข้าแข่งขันต้องเลือกใช้โดยคำนึงถึงความปลอดภัยเป็นหลัก โดยจะต้องได้รับอนุญาตจากผู้จัดการแข่งขันก่อนเท่านั้น

๕.๔ ประเภท Color Guard

- ๕.๔.๑ อุปกรณ์มาตรฐานที่สามารถใช้ได้ ได้แก่ ธง (Flag) ปืนจำลอง (Rifle) และดาบจำลอง (Sabre)
- ๕.๔.๒ อุปกรณ์การแสดงอื่นๆต้องไม่ขัดต่อวัฒนธรรมอันดีของไทย
- ๕.๔.๓ อนุญาตให้ใช้ตัวแทนผู้เข้าแข่งขันประจำอยู่ที่มิกซ์เซอร์เพื่อควบคุมความดัง-เบาของดนตรีได้
- ๕.๔.๔ อุปกรณ์อื่นๆที่ไม่ได้ถูกระบุถึงในที่นี้ ผู้เข้าแข่งขันต้องเลือกใช้โดยคำนึงถึงความปลอดภัยเป็นหลัก โดยจะต้องได้รับอนุญาตจากผู้จัดการแข่งขันก่อนเท่านั้น

๖) เวลาที่ใช้ในการประกวด

ประเภทการประกวด	เวลาทั้งหมด	เวลาที่ใช้ในการแสดง
Indoor Drumline	๑๒ นาที	๔ - ๘ นาที
Color Guard	๑๒ นาที	๔ - ๗ นาที

๖.๑ เวลาทั้งหมด หมายถึง เวลาที่แต่ละทีมสามารถใช้ในการประกวด ซึ่งประกอบไปด้วย เวลาในการเข้า - ออก, เวลาในการติดตั้งอุปกรณ์ประกอบฉากและเครื่องดนตรี, เวลาที่ใช้ในการแสดง โดยเวลาจะเริ่มเมื่อกรรมการจับเวลาให้สัญญาณแก่ทีมที่เข้าประกวด

๖.๒ เวลาที่ใช้ในการแสดง ผู้เข้าแสดงทั้งหมดจะต้องทำการแสดงในเขตที่กำหนด และจะถูกให้คะแนนเป็นเวลาอย่างน้อย ๔ นาที และไม่เกินเวลาที่กำหนดของแต่ละประเภทการแข่งขัน

๖.๓ การจับเวลา

๖.๓.๑ กรรมการจับเวลาจะเริ่มจับเวลาทั้งหมด เมื่อให้สัญญาณแต่ละทีมเข้าสู่สนาม –จะประกาศชื่อวงเพื่อให้ทำการแสดงได้ กรรมการจับเวลาจะเริ่มจับเวลาที่ใช้ในแสดงเมื่อมีสัญญาณเริ่มการแสดงอย่างใดอย่างหนึ่งต่อไปนี้

๖.๓.๑.๑ เสียงแรก

๖.๓.๑.๒ แปรขบวนก้าวแรก

๖.๓.๑.๓ ท่วงท่าแรก (ของ Color Guard หรือผู้แสดงประกอบ)

๗) เกณฑ์การตัดสินการประกวด

๗.๑. เกณฑ์การให้คะแนนเป็นไปตามมาตรฐานฐานของ World Association of Marching Show Band

๗.๒. เกณฑ์การลงโทษ (Penalty)

๗.๒.๑ ทีมที่มีผู้แสดงไม่ตรงตามคุณสมบัติของรุ่นที่เข้าประกวดตามข้อ ๒ จะถูกตัดสิทธิ์ในการประกวด ผลรางวัลและคะแนนที่ได้รับจะถือเป็นโมฆะ

๗.๒.๒ ผู้แสดงที่ทำการแสดงนอกพื้นที่ที่กำหนด จะถูกตัดคะแนน ๐.๑ คะแนน จากคะแนนสุทธิต่อครั้งต่อคน

๗.๒.๓ ทีมที่ใช้อุปกรณ์การแสดงหรือเครื่องดนตรีที่ไม่ได้รับอนุญาต จะถูกตัดคะแนน ๑๐ คะแนนจากคะแนนสุทธิ

๗.๒.๔ ทีมที่ใช้เวลาในการแสดงต่ำกว่าหรือเกินกว่าที่กำหนด จะถูกตัดคะแนน ๐.๐๕ คะแนนต่อวินาทีจากคะแนนสุทธิ

๗.๒.๕ กรณีที่ใช้เวลารวมเกิน ตัดคะแนนสุทธิ ๑ คะแนนทุกๆ ๑๐ วินาที เศษของวินาทีคิดเป็น ๑ คะแนน

๗.๒.๖ กรณีที่ส่งเสียงรบกวนวงที่กำลังแสดง และหรือไม่ให้ความร่วมมือต่อเจ้าหน้าที่จัดงาน ตัดคะแนนสุทธิ ๑๐ คะแนน

๗.๒.๗ การตัดสินของคณะกรรมการตัดสินให้ถือเป็นที่สุด

๘) คณะกรรมการการตัดสิน

คณะกรรมการตัดสิน ได้แก่ ผู้ทรงคุณวุฒิที่ได้รับการรับรองจาก World Association of Marching Show Band และคณาจารย์ผู้ทรงคุณวุฒิจากมหาวิทยาลัยศิลปากร

๙) รางวัล

ทีมที่เข้าประกวดทุกทีมมีสิทธิ์ได้รับรางวัลระดับความสามารถ เมื่อสามารถทำคะแนนได้ตามเกณฑ์ ดังนี้

๙.๑ รุ่น Independent

๘๕ - ๑๐๐ คะแนน ได้รับ รางวัลระดับความสามารถเหรียญทอง

๗๕ - ๘๔.๙๙ คะแนน ได้รับ รางวัลระดับความสามารถเหรียญเงิน

๖๕ - ๗๔.๙๙ คะแนน ได้รับ รางวัลระดับความสามารถเหรียญทองแดง

๙.๒ รุ่น Scholastic

- ๘๐ - ๑๐๐ คะแนน ได้รับ รางวัลระดับความสามารถเหรียญทอง
๗๐ - ๗๙.๙๙ คะแนน ได้รับ รางวัลระดับความสามารถเหรียญเงิน
๖๐ - ๖๙.๙๙ คะแนน ได้รับ รางวัลระดับความสามารถเหรียญทองแดง

๑๐) วันและสถานที่ประกวด

- 10.1 ระหว่างวันที่ 19-21 มกราคม 2561 โดยวันและลำดับการแสดงจะแจ้งให้ทราบหลังเสร็จสิ้นการรับสมัคร
10.2 ลำดับการแสดงเรียงตามลำดับการได้รับใบสมัครที่รายละเอียดครบสมบูรณ์ วงที่ส่งใบสมัครที่มีรายละเอียดครบสมบูรณ์ก่อนจะได้แข่งในลำดับท้ายสุด และวงที่ส่งเป็นลำดับถัดไปจะได้ลำดับการแข่งขันขึ้นมาเรื่อยๆ (ส่งก่อนแข่งทีหลัง)

๑๑) การเปลี่ยนแปลงระเบียบการประกวด และรางวัล

ผู้จัดการแข่งขันขอสงวนสิทธิ์ในการเปลี่ยนแปลงระเบียบการประกวด และรางวัลที่อาจมีขึ้นได้

๑๒) การสมัครเข้าร่วมประกวด

- 12.1 Download ใบสมัครที่ www.ThaiBand.org
12.2 Scan เอกสารที่เซ็นและประทับตราเรียบร้อยแล้ว ส่งทางอีเมลที่ info@Thai-BWG.org
(เพื่อประมวลผลและจัดลำดับการแข่งขัน)
12.3 ส่งเอกสารตัวจริงมาที่ (วงเล็บมุมซอง : *สมัครแข่งขันการประกวดวงโยธวาทิต*)
คณะดุริยางคศาสตร์ มหาวิทยาลัยศิลปากร
22 ถนนบรมราชชนนี เขตตลิ่งชัน
กรุงเทพฯ 10170
12.4 ต้องส่งใบสมัครทั้ง 2 ช่องทาง