



รายงานการประเมินตนเอง
Self-Assessment Report (SAR)
ปีการศึกษา 2556

รอบ 12 เดือน (1 มิถุนายน– 30 พฤษภาคม 2557)

ชื่อหน่วยงาน สถาบันวิจัยและพัฒนา
มหาวิทยาลัยราชภัฏวไลยอลงกรณ์ ในพระบรมราชูปถัมภ์

รายงาน ณ วันที่ 30 พฤษภาคม 2557

คำนำ

สถาบันวิจัยและพัฒนา มหาวิทยาลัยราชภัฏวไลยอลงกรณ์ ในพระบรมราชูปถัมภ์ มีเป้าหมายที่จะดำเนินการส่งเสริมและพัฒนาการศึกษาในระดับอุดมศึกษาให้เป็นไปอย่างมีประสิทธิภาพ และมีคุณภาพไปสู่มาตรฐานสากลโดยมีระบบการประกันคุณภาพภายใน ที่เป็นส่วนหนึ่งของระบบการบริหาร

สถาบันวิจัยและพัฒนา ได้จัดทำรายงานการประเมินตนเอง (SAR) การประกันคุณภาพ การศึกษาภายในขึ้น ใช้เป็นแนวทางปฏิบัติในการพัฒนาคุณภาพการจัดการศึกษาให้มีประสิทธิภาพ โดยมีจุดเน้นที่สอดคล้องกับมหาวิทยาลัย คือ เป็นสถาบันที่เน้นการผลิตบัณฑิตและการพัฒนา สังคม

รายงานการประเมินตนเอง (SAR) เล่มนี้ จะเป็นเครื่องมือในการทำความเข้าใจเกี่ยวกับ ความหมาย และเป็นแนวทางในการเก็บข้อมูลการประเมินคุณภาพภายในของแต่องค์ประกอบ ตัวบ่งชี้ เพื่อรวบรวมข้อมูลต่างๆ และประเมินผลการดำเนินงานของหน่วยงาน ใช้เป็นข้อมูล ประกอบในการจัดทำรายงานการประเมินตนเองได้อย่างสมบูรณ์ และเป็นไปในทิศทางเดียวกัน ซึ่งจะเป็นประโยชน์ต่อการกำหนดแนวทางการประกันคุณภาพการศึกษาต่อไป

ลงนาม



(ผู้ช่วยศาสตราจารย์ ดร.น้ำฝน ศีตะจิตต์)

ผู้อำนวยการสถาบันวิจัยและพัฒนา

สารบัญ

	หน้า
ข้อมูลเบื้องต้นเกี่ยวกับหน่วยงาน	
ชื่อหน่วยงาน	1
ที่ตั้ง	1
ประวัติความเป็นมาโดยย่อ	1
ปรัชญา วิสัยทัศน์ พันธกิจ และวัตถุประสงค์	2
นโยบายคุณภาพที่เกี่ยวกับผลผลิต	3
โครงสร้างการบริหารงาน	4
โครงสร้างการบริหาร	5
รายชื่อผู้บริหาร / กรรมการบริหาร	6
บุคลากร	6
งบประมาณ	6
ผลการดำเนินงานและผลการประเมินคุณภาพการศึกษาภายใน	
องค์ประกอบที่ 1	
ตัวบ่งชี้ที่ 1.1 กระบวนการพัฒนาแผน	14
องค์ประกอบที่ 4	
ตัวบ่งชี้ที่ 4.1 ระบบและกลไกการพัฒนางานวิจัยหรืองานสร้างสรรค์	17
ตัวบ่งชี้ที่ 4.2 ระบบและกลไกการจัดการความรู้จากงานวิจัยหรืองานสร้างสรรค์	24
ตัวบ่งชี้ที่ 4.3 เงินสนับสนุนงานวิจัยหรืองานสร้างสรรค์ต่อจำนวนอาจารย์ประจำ และนักวิจัยประจำ	27
องค์ประกอบที่ 7	
ตัวบ่งชี้ที่ 7.1 ภาวะผู้นำของสภามหาวิทยาลัยและผู้บริหารทุกระดับของ มหาวิทยาลัย	38
ตัวบ่งชี้ที่ 7.2 การพัฒนาสถาบันสู่สถาบันการเรียนรู้	42
ตัวบ่งชี้ที่ 7.4 ระบบบริหารความเสี่ยง	46
องค์ประกอบที่ 8	
ตัวบ่งชี้ที่ 8.1 ระบบและกลไกการเงินและงบประมาณ	49

สารบัญ (ต่อ)

	หน้า
องค์ประกอบที่ 9	
ตัวบ่งชี้ที่ 9.1 ระบบและกลไกการประกันคุณภาพการศึกษาภายใน	51
สรุปผลการประเมินคุณภาพภายใน	
สรุปผลการประเมินคุณภาพภายใน	54
การวิเคราะห์ จุดแข็ง/แนวทางเสริมจุดแข็ง/จุดที่ควรพัฒนา/ข้อเสนอแนะในการปรับปรุง	59
ภาคผนวก	

บทสรุปผู้บริหาร

1. **ข้อมูลทั่วไป** ประกอบด้วย ชื่อหน่วยงาน จุดประสงค์ของการก่อตั้ง ปรัชญา วิสัยทัศน์ พันธกิจ ของหน่วยงาน

ข้อมูลทั่วไป

สถาบันวิจัยและพัฒนา จัดตั้งขึ้นเพื่อทำหน้าที่ประสานงานวิจัยของมหาวิทยาลัยกับ มหาวิทยาลัยต่าง ๆ ส่งเสริมการทำวิจัยของบุคลากรภายในมหาวิทยาลัย รวมทั้งเผยแพร่ ผลงานวิจัยทำหน้าที่วิจัยสถาบันและนำผลการวิจัยมาสนับสนุนการวางแผนและบริหารงาน มหาวิทยาลัย และส่งเสริมให้ชุมชนมีความรู้เกี่ยวกับการทำวิจัยและสามารถนำไปประยุกต์ใช้ได้

ปรัชญา (Philosophy) “วิจัยสร้างปัญญา พัฒนาการศึกษาระดับท้องถิ่น”

วิสัยทัศน์ (Vision) “ผู้นำการวิจัย เพื่อพัฒนาท้องถิ่นสู่อนาคต”

พันธกิจ (Mission)

1. พัฒนาขีดความสามารถ สมรรถนะและศักยภาพของอาจารย์ด้านการวิจัยให้สูงขึ้น สามารถทำงานวิจัยที่มีคุณภาพและมีประสิทธิภาพ โดยจัดทำแผนส่งเสริมและพัฒนา นักวิจัยเป็นรายบุคคล ส่งเสริม สนับสนุนหรือดำเนินการฝึกอบรมและพัฒนาความรู้และทักษะที่ เกี่ยวข้องกับการวิจัยให้แก่คณาจารย์ ส่งเสริมให้มีการวิจัยแบบทีม เพื่อถ่ายทอดประสบการณ์แก่นักวิจัยรุ่นใหม่ แต่งตั้งคณะที่ปรึกษาในการทำวิจัยให้แก่คณาจารย์และนักศึกษา

2. เพิ่มปริมาณและคุณภาพผลงานวิจัยของอาจารย์ โดยประสานงานจัดหาเงินทุน จากแหล่งเงินทุนต่าง ๆ ทั้งภายในและภายนอกมหาวิทยาลัย ดำเนินการจัดสรรทุนอุดหนุนการวิจัย ของมหาวิทยาลัยด้วยการกำหนดขอบข่าย หัวข้อวิจัยที่สอดคล้อง กับความต้องการของมหาวิทยาลัย หรือชุมชน ในแต่ละด้าน โดยจัดทำประกาศข้อกำหนดการ วิจัย (TOR) ให้แก่คณาจารย์และ นักศึกษา ส่งเสริมการเผยแพร่ผลงานวิจัย โดยการ จัดประกวดผลงานวิจัย จัดทำวารสารเผยแพร่ ผลงานวิจัย จัดประชุมสัมมนาแลกเปลี่ยนและเผยแพร่ผลงานวิจัย

3. พัฒนาศักยภาพของสถาบันวิจัยและพัฒนาให้มีสมรรถนะสูงขึ้น พร้อมทั้งจะเป็น ศูนย์กลางในการอำนวยความสะดวกและสนับสนุน การทำวิจัย ของอาจารย์ โดยจัดหาสิ่งอำนวยความสะดวกต่าง ๆ ไว้ให้ รวมทั้งฐานข้อมูลผลงานวิจัยต่างๆ และบุคลากรส่งเสริมสนับสนุนด้านการวิจัย

4. พัฒนาศักยภาพของชุมชนในด้านการวิจัย โดยการให้ความรู้และร่วมกันทำวิจัย

2. สรุปผลการประเมินตนเองรายองค์ประกอบ

สถาบันวิจัยและพัฒนา ได้ดำเนินการประเมินตนเองตามตัวบ่งชี้การประกันคุณภาพ 5 องค์ประกอบ พบว่า ผลการประเมินตนเอง ตามเกณฑ์มาตรฐานของ สกอ. จำนวน 9 ตัวบ่งชี้ อยู่ในระดับ ดีมาก (คะแนนเฉลี่ย 4.94) ดังตาราง

องค์ประกอบ คุณภาพ	คะแนนการประเมินเฉลี่ย (ตัวบ่งชี้ของสกอ.)	ผลการ ประเมิน	คะแนนการประเมินเฉลี่ย (ตัวบ่งชี้ของสกอ.+สมศ.+ก.พ.ร)	ผลการ ประเมิน
องค์ประกอบที่ 1	5	ดีมาก		
องค์ประกอบที่ 4	4.82	ดีมาก		
องค์ประกอบที่ 7	5	ดีมาก		
องค์ประกอบที่ 8	5	ดีมาก		
องค์ประกอบที่ 9	5	ดีมาก		
องค์ประกอบที่ 97	-			
องค์ประกอบที่ 98	-			
เฉลี่ยรวมทุกตัวบ่งชี้ ของทุกองค์ประกอบ	4.94	ดีมาก		

3. สรุปผลการวิเคราะห์ จุดแข็ง/แนวทางเสริมจุดแข็ง/จุดที่ควรพัฒนา/ข้อเสนอแนะในการปรับปรุง/วิธีปฏิบัติที่ดี/นวัตกรรม

3.1 องค์ประกอบที่ 1

- ผลการดำเนินงาน สถาบันวิจัยมีการจัดทำแผนกลยุทธ์ที่สอดคล้องกับนโยบายของสถาบัน สามารถถ่ายทอดลงสู่หน่วยงานต่าง ๆ โดยมีกระบวนการการดำเนินงานตามตัวชี้วัด จนสามารถนำมาปรับปรุงเพื่อจัดทำแผนการปฏิบัติราชการและแผนกลยุทธ์ของหน่วยงานและมหาวิทยาลัยได้ พร้อมทั้งได้รายงานการดำเนินงานให้กับสภามหาวิทยาลัยและหน่วยงานต่าง ๆ ได้อย่างต่อเนื่อง

- จุดแข็ง สถาบันวิจัยและพัฒนา มีแผนกลยุทธ์ และแผนปฏิบัติราชการประจำปีด้านการวิจัยที่สอดคล้องกับแผนกลยุทธ์ของมหาวิทยาลัยเป็นผลให้การพัฒนามหาวิทยาลัยด้านการวิจัยเป็นไปตามเป้าหมาย

3.2 องค์ประกอบที่ 4

- ผลการดำเนินงาน สถาบันวิจัยและพัฒนา มีการบริหารจัดการงานวิจัยหรืองานสร้างสรรค์ที่มีคุณภาพ มีระบบและมีกลไกส่งเสริมสนับสนุนด้านการจัดหาแหล่งทุนวิจัยและการจัดสรรทุนวิจัย พร้อมทั้งส่งเสริมและพัฒนาสมรรถนะแก่นักวิจัยและทีมวิจัย การสนับสนุนทรัพยากรที่จำเป็น ซึ่งรวมถึงทรัพยากรบุคคล ทรัพยากรเงิน เครื่องมืออุปกรณ์ต่าง ๆ ที่เกี่ยวข้องส่งเสริมสนับสนุนให้มีการรวบรวม เผยแพร่ และแลกเปลี่ยนเรียนรู้ในทรัพย์สินทางปัญญาจากงานวิจัยหรืองานสร้างสรรค์อย่างเหมาะสม

- จุดแข็ง สถาบันวิจัยและพัฒนา มีระบบและกลไกในการบริหารและการสนับสนุนทุนวิจัย รวมถึงการเผยแพร่และการนำไปใช้ประโยชน์ที่ดี และดำเนินการอย่างต่อเนื่อง

- จุดที่ควรพัฒนา เร่งส่งเสริมการทำวิจัยทางด้านวิทยาศาสตร์ให้มากขึ้น

3.3 องค์ประกอบที่ 7

- ผลการดำเนินงาน สถาบันวิจัยและพัฒนาที่การกำหนดทิศทาง การติดตาม และประเมินผลการดำเนินงาน และถ่ายทอดไปยังผู้ใต้บังคับบัญชา มีการสนับสนุนให้บุคลากรในสถาบันมีส่วนร่วมในการบริหารจัดการพร้อมทั้งสนับสนุนให้บุคลากรเข้าร่วมอบรมเชิงปฏิบัติการ ต่าง ๆ อย่างต่อเนื่อง ผู้บริหารบริหารงานด้วยหลักธรรมาภิบาล 10 ประการ

- จุดแข็ง ผู้บริหารมีการบริหารงานตามหลักธรรมาภิบาล และได้ความเป็นธรรมและกันเองกับผู้ใต้บังคับบัญชา ทำให้การบริหารงานและการปฏิบัติงานเป็นไปมีประสิทธิภาพ ยิ่งขึ้น พร้อมทั้งมีแผนการจัดการความรู้ของหน่วยงานโดยใช้ฐานจากการมีส่วนร่วมของภาคที่เกี่ยวข้อง

- จุดที่ควรพัฒนา ควรส่งเสริมให้บุคลากรได้ศึกษาดูงานเรื่องความเสี่ยงด้านงานวิจัยด้านอื่นๆ เพื่อการพัฒนากระบวนการบริหารงานวิจัยอย่างต่อเนื่อง

3.4 องค์ประกอบที่ 8

- ผลการดำเนินงาน สถาบันวิจัยและพัฒนาที่มีแผนการจัดสรรงบประมาณตามเอกสารการจัดสรรงบประมาณรายจ่ายประจำปีงบประมาณของมหาวิทยาลัย มีการจัดเตรียมข้อมูลในการรายงานผลการใช้เงิน และจัดทำรายงานการใช้เงินต่อผู้บริหารของหน่วยงาน

- จุดแข็ง สถาบันวิจัยและพัฒนา มีแผนกลยุทธ์ทางการเงินของหน่วยงานที่สอดคล้องกับแผนกลยุทธ์ของมหาวิทยาลัย และมีการรายงานการใช้งบประมาณอย่างเป็นระบบ

3.5 องค์ประกอบที่ 9

- ผลการดำเนินงาน สถาบันวิจัยและพัฒนาที่มีระบบและกลไกการประกันคุณภาพการศึกษาเพื่อพัฒนาคุณภาพและมาตรฐานการศึกษาอย่างต่อเนื่องเป็นประจำทุกปี โดยมีผู้บริหารและ คณก.ประกันคุณภาพการศึกษาประจำสถาบันวิจัยและพัฒนา เป็นผู้รับผิดชอบและกำกับดูแลระบบและกลไกการประกันคุณภาพการศึกษา โดยผลักดันให้มีการประกันคุณภาพเกิดขึ้นอย่างต่อเนื่อง ตั้งแต่ดำเนินการจัดทำแผนงานประกันคุณภาพ การเผยแพร่คู่มือการประกันคุณภาพการศึกษาให้กับบุคลากรทุกคน ทั้งการควบคุมคุณภาพ การติดตาม ตรวจสอบ และมีการประเมินคุณภาพอย่างต่อเนื่อง โดยมีการรายงานผลการประเมินคุณภาพการศึกษาภายใน (รายงาน SAR ของหน่วยงานทุกปี) โดยรายงานต่อสภามหาวิทยาลัยและสำนักงานคณะกรรมการการอุดมศึกษากำหนดใน CHE QA Online และนำผลการประเมินคุณภาพไปทำแผนการพัฒนาคุณภาพการศึกษาของสถาบัน

- จุดแข็ง สถาบันวิจัยและพัฒนา มีการดำเนินการประกันคุณภาพอย่างต่อเนื่องและใช้ความร่วมมือของเครือข่ายในการพัฒนางาน

ส่วนที่ 1 ส่วนนำ

1. ข้อมูลเบื้องต้นเกี่ยวกับหน่วยงาน

ข้อมูลเกี่ยวกับหน่วยงาน

1.1 ชื่อหน่วยงาน

ภาษาไทย : สถาบันวิจัยและพัฒนา

ภาษาอังกฤษ : Research and Development Institute

1.2 ที่ตั้ง

สถาบันวิจัยและพัฒนา

1 ม. 20 ชั้น 3 อาคาร 100 ปี สมเด็จพระศรีนครินทร์

มหาวิทยาลัยราชภัฏวไลยอลงกรณ์ ในพระบรมราชูปถัมภ์

อำเภอคลองหลวง จังหวัดปทุมธานี 13180

โทร. 0-2909-3036 โทรสาร 0-2909-3036

E-mail : research@vru.ac.th

Website : //rd.vru.ac.th

1.3 ประวัติความเป็นมาโดยย่อ

สถาบันวิจัยและพัฒนาเดิมชื่อ "ศูนย์วิจัยและบริการการศึกษา" ตั้งขึ้นประมาณ พ.ศ.2524 ต่อมาในปี พ.ศ.2538 เปลี่ยนชื่อเป็น "สำนักวิจัย" ตามพระราชบัญญัติสถาบันราชภัฏ 2538 เป็นหน่วยงานที่มีฐานะเทียบเท่าคณะ และใน ปี พ.ศ.2542 ได้มีการปรับปรุงโครงสร้างการบริหารงาน จึงมีผลทำให้สำนักวิจัยเปลี่ยนชื่อเป็น "สำนักวิจัยและบริการวิชาการ" ตั้งแต่วันที่ 27 กันยายน 2542

ในส่วนของมหาวิทยาลัยได้มีการแบ่งหน่วยปฏิบัติงานเพิ่มในปี พ.ศ.2543 โดยตั้งสำนักฝึกอบรมและบริการวิชาการ และศูนย์การพัฒนาศึกษาเสริมสร้างความเข้มแข็งของชุมชนท้องถิ่น แยกออกจากสำนักวิจัยและบริการวิชาการ ตั้งแต่วันที่ 26 มิถุนายน 2543 แต่ในช่วงปี พ.ศ.2546 คณะผู้บริหารชุดใหม่ได้รวมสำนักฝึกอบรมและบริการวิชาการและศูนย์ศึกษาศึกษาเสริมสร้างความเข้มแข็งของชุมชนท้องถิ่น เข้าเป็นส่วนหนึ่งของงานบริการวิชาการของสำนักวิจัยและบริการวิชาการ เมื่อวันที่ 10 มิถุนายน 2547 และได้เปลี่ยนชื่อสำนักวิจัยและบริการวิชาการ เป็น "สถาบันวิจัยและพัฒนา" ตามกฎกระทรวง เมื่อวันที่ 1 มีนาคม 2548

1.4 ปรัชญา วิสัยทัศน์ พันธกิจ และเป้าประสงค์

ปรัชญา (Philosophy)

“วิจัยสร้างปัญญา พัฒนาการศึกษาและท้องถิ่น”

วิสัยทัศน์ (Vision)

“ผู้นำการวิจัย เพื่อพัฒนาท้องถิ่นสู่อนาคต”

พันธกิจ (Mission)

1. พัฒนาขีดความสามารถ สมรรถนะและศักยภาพของอาจารย์ด้านการวิจัยให้สูงขึ้น สามารถทำงานวิจัยที่มีคุณภาพและมีประสิทธิภาพ โดยจัดทำแผนส่งเสริมและพัฒนานักวิจัยเป็นรายบุคคล ส่งเสริม สนับสนุนหรือดำเนินการฝึกอบรมและพัฒนาความรู้และทักษะที่เกี่ยวข้องกับการวิจัยให้แก่คณาจารย์ ส่งเสริมให้มีการวิจัยแบบทีม เพื่อถ่ายทอดประสบการณ์แก่นักวิจัยรุ่นใหม่ แต่งตั้งคณะที่ปรึกษาในการทำวิจัยให้แก่คณาจารย์และนักศึกษา

2. เพิ่มปริมาณและคุณภาพผลงานวิจัยของอาจารย์ โดยประสานงานจัดหาเงินทุนจากแหล่งเงินทุนต่าง ๆ ทั้งภายในและภายนอกมหาวิทยาลัย ดำเนินการจัดสรรทุนอุดหนุนการวิจัยของมหาวิทยาลัยด้วยการกำหนดขอบข่าย หัวข้อวิจัยที่สอดคล้อง กับความต้องการของมหาวิทยาลัย หรือชุมชน ในแต่ละด้าน โดยจัดทำประกาศข้อกำหนดการ วิจัย (TOR) ให้แก่คณาจารย์และนักศึกษา ส่งเสริมการเผยแพร่ผลงานวิจัย โดยการ จัดประกวดผลงานวิจัย จัดทำวารสารเผยแพร่ผลงานวิจัย จัดประชุมสัมมนาแลกเปลี่ยนและเผยแพร่ผลงานวิจัย

3. พัฒนาศักยภาพของสถาบันวิจัยและพัฒนาให้มีสมรรถนะสูงขึ้น พร้อมทั้งจะเป็นศูนย์กลางใน การอำนวยความสะดวกและสนับสนุน การทำวิจัย ของอาจารย์ โดยจัดหาสิ่งอำนวยความสะดวกต่าง ๆ ไว้ให้ รวมทั้งฐานข้อมูลผลงานวิจัยต่างๆ และบุคลากรส่งเสริมสนับสนุนด้านการวิจัย

4. พัฒนาศักยภาพของชุมชนในด้านการวิจัย โดยการให้ความรู้และร่วมกันทำวิจัย

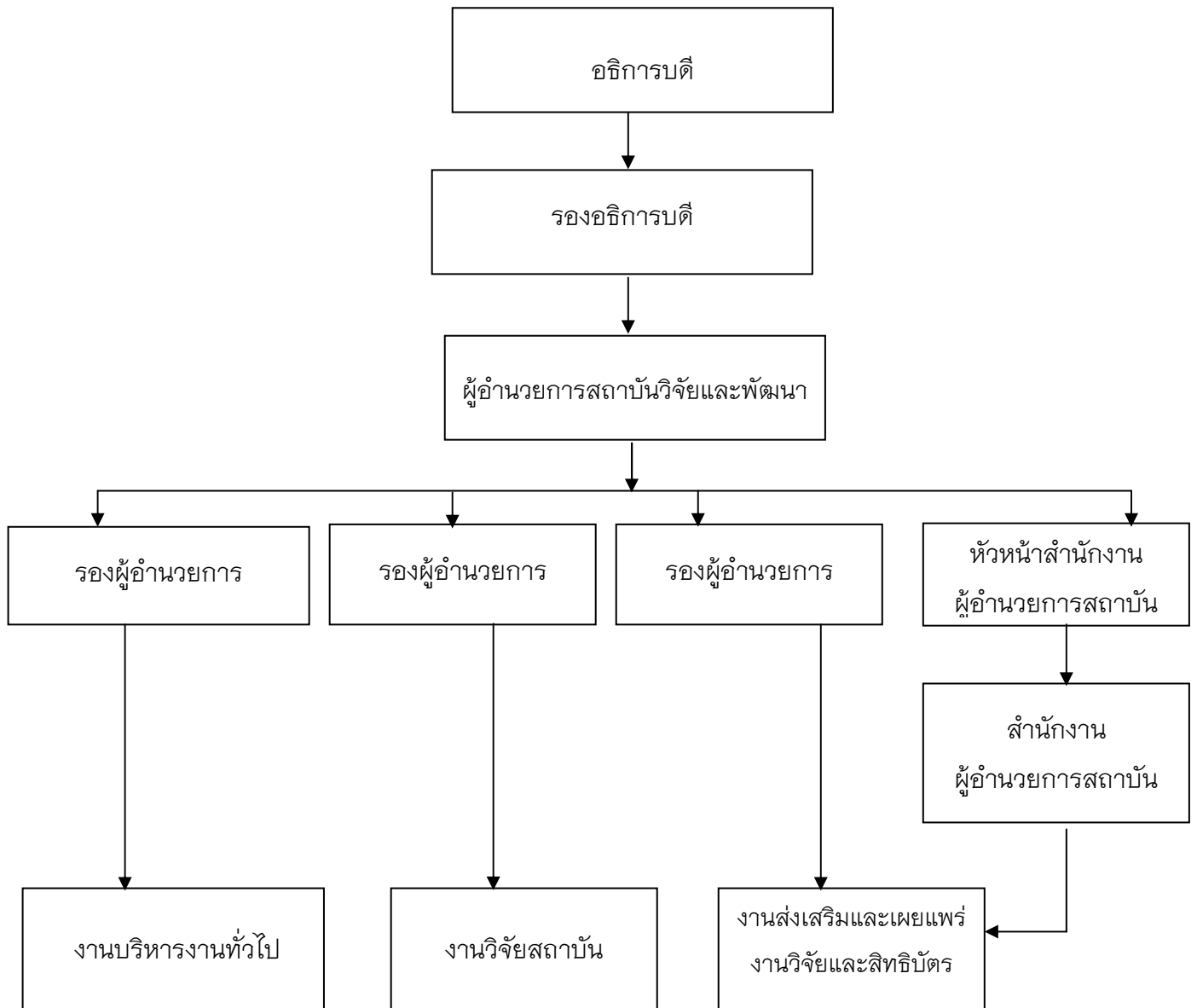
เป้าประสงค์

1. สังคม ชุมชนในท้องถิ่นมีองค์ความรู้ใหม่สำหรับการแก้ไขปัญหาที่เกิดขึ้นได้อย่างได้ผล
2. ส่งเสริมการพัฒนาศักยภาพของอาจารย์ นักวิจัย นักศึกษา บุคลากร มีสมรรถนะและร่วมผลิตผลงานวิจัย นวัตกรรมเพื่อแก้ไขปัญหาท้องถิ่น
3. เพื่อสร้างความร่วมมือกับชุมชน สถานประกอบการในด้านการให้ความรู้และร่วมกันทำวิจัย
4. มีแหล่งทุนให้การสนับสนุนงบประมาณอย่างพอเพียง
5. สนับสนุนทรัพยากรและมีกระบวนการส่งเสริมการวิจัยที่ดีเพื่อเอื้อต่อการทำงานวิจัยและงานสร้างสรรค์

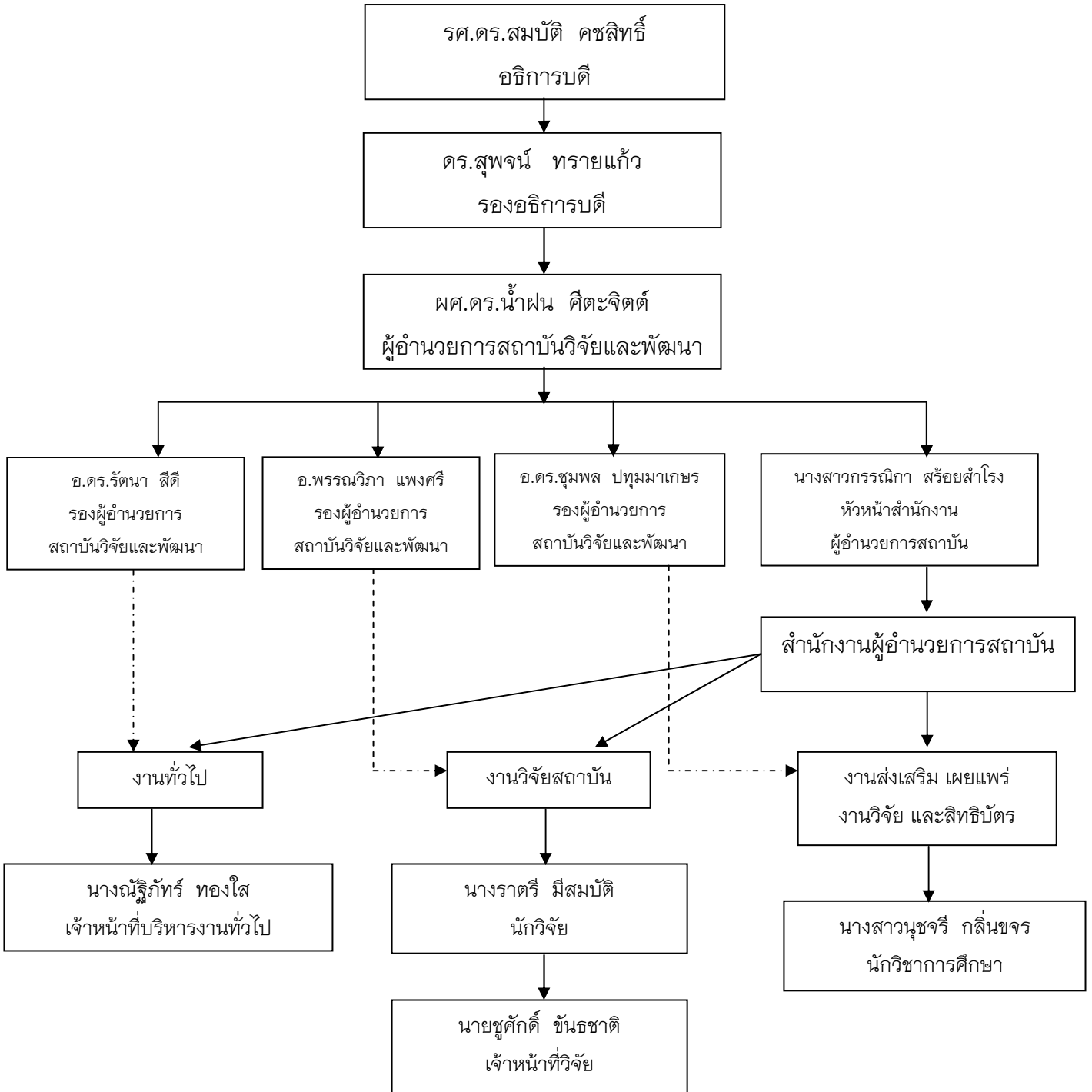
1.5 นโยบายคุณภาพที่เกี่ยวกับผลผลิต

1. ส่งเสริมและสนับสนุนให้บุคลากรของสถาบันสร้างและพัฒนาผลงานวิจัยในทุกสาขา
2. สร้างเครือข่ายความร่วมมือในด้านการวิจัยเพื่อการพัฒนาท้องถิ่น จากบุคลากรและองค์กรทั้งภาครัฐและเอกชน
3. แสวงหาแหล่งทุนสนับสนุนการวิจัยจากหน่วยงานทั้งภาครัฐและเอกชน เพื่อเป็นทุนอุดหนุนการทำวิจัยของบุคลากร
4. ส่งเสริมและสนับสนุนให้มีการนำผลการวิจัยของบุคลากรออกเผยแพร่ในระดับประเทศและนานาชาติ
5. ส่งเสริมและพัฒนาศักยภาพด้านการวิจัยของบุคลากรให้สูงขึ้น

โครงสร้างการบริหารงาน



โครงสร้างการบริหาร



รายชื่อผู้บริหาร / กรรมการบริหาร

1. อาจารย์ ดร.สุพจน์	ทรายแก้ว	รองอธิการบดี
2. ผู้ช่วยศาสตราจารย์ ดร.น้ำฝน	คีตะจิตต์	ผู้อำนวยการ
3. อาจารย์ ดร.รัตนา	สีดี	รองผู้อำนวยการ
4. อาจารย์ ดร.ชุมพล	ปทุมมาเกษร	รองผู้อำนวยการ
5. อาจารย์พรรณฉวีภา	แพงศรี	รองผู้อำนวยการ
6. นางสาวกรรณิกา	สร้อยสำโรง	หัวหน้าสำนักงานผู้อำนวยการ

บุคลากร

1. นางสาวกรรณิกา	สร้อยสำโรง	หัวหน้าสำนักงานผู้อำนวยการ
2. นางณัฐภัทร์	ทองใส	เจ้าหน้าที่บริหารงานทั่วไป
3. นางราตรี	มีสมบัติ	นักวิจัย
4. นายชูศักดิ์	ชั้นธชาติ	เจ้าหน้าที่วิจัย
5. นางสาวนุชจรี	กลิ่นขจร	นักวิชาการศึกษา

2. ข้อมูลพื้นฐานการดำเนินงานประกันคุณภาพการศึกษา โดยสังเขป ดังนี้

งบประมาณ และการใช้จ่ายงบประมาณ

1. เงินงบประมาณแผ่นดิน	5,354,600.- บาท
2. เงินนอกงบประมาณ กศ.ปช.	18,000.- บาท
3. งบกองทุนวิจัย	5,600,000.- บาท
4. เงินบบบริหารการศึกษา บ.กศ.	25,000.- บาท

อัตลักษณ์ / เอกลักษณ์ หรือวัฒนธรรมของหน่วยงาน

อัตลักษณ์

“องค์ความรู้ สู่การพัฒนา”

เอกลักษณ์

“วิจัยตามหลักปรัชญาของ เศรษฐกิจพอเพียง”

ผลการปรับปรุงตามข้อเสนอแนะของผลการประเมินปีที่ผ่านมา

องค์ประกอบที่ 1 ปรัชญา ปณิธาน วัตถุประสงค์และแผนดำเนินการ

ข้อเสนอแนะและแนวทางในการพัฒนา	กิจกรรม/โครงการ (เพื่อการดำเนินการพัฒนา/แก้ไข/ปรับปรุง)
<ol style="list-style-type: none">1. ควรมีการดำเนินการทบทวนปรัชญา วิสัยทัศน์ พันธกิจ ของหน่วยงานทุกปี โดยให้บุคลากรทุกคนมีส่วนร่วม2. ควรมีการประชุมบุคลากรภายในสถาบันวิจัยและพัฒนาในทุกๆระดับ เพื่อถ่ายทอดและมอบหมายผู้รับผิดชอบในแต่ละตัวบ่งชี้3. ในการรายงานผลการดำเนินงานควรใส่ชื่อเอกสารให้ตรงกับหลักฐานที่รายงาน	

องค์ประกอบที่ 4 การวิจัย

ข้อเสนอแนะและแนวทางในการพัฒนา	กิจกรรม/โครงการ (เพื่อการดำเนินการพัฒนา/แก้ไข/ปรับปรุง)
<ol style="list-style-type: none">1. ควรจัดทำระบบบริหารงานวิจัยหรืองานสร้างสรรค์ให้ครอบคลุมแผนด้านวิจัยของมหาวิทยาลัย2. ควรรายงานการบูรณาการกระบวนการวิจัยหรืองานสร้างสรรค์กับการจัดการเรียนการสอน เช่น การส่งเสริมนักศึกษาเข้าร่วมประชุมการนำเสนอผลงานวิจัยและงานสร้างสรรค์ระดับชาติและนานาชาติ การกำหนดให้นักศึกษาปริญญาตรีทำโครงการวิจัย และการจัดให้มีการประชุมเสนองานวิจัยหรืองานสร้างสรรค์ของนักศึกษา	<p>ได้จัดทำโครงการพัฒนาระบบบริหารจัดการงานวิจัย</p> <p>โครงการส่งเสริมสนับสนุน ศึกษานิเทศก์ แผนสหสาขา - บูรณาการการวิจัยและส่งเสริมหลักสูตรให้วิจัยร่วมกับชุมชนและท้องถิ่นโดยมีนักศึกษาร่วมทำงานวิจัย</p>

องค์ประกอบที่ 4 การวิจัย (ต่อ)

ข้อเสนอแนะและแนวทางในการพัฒนา	กิจกรรม/โครงการ (เพื่อการดำเนินการพัฒนา/แก้ไข/ปรับปรุง)
3. ควรมีการจัดทำแบบประเมินผลการสนับสนุนการจัดสรรงบประมาณของมหาวิทยาลัยและการสนับสนุนพันธกิจด้านการวิจัยโดยสถาบันวิจัยและพัฒนา	โครงการพัฒนาระบบบริหารจัดการงานวิจัย พัฒนาโปรแกรมและระบบฐานข้อมูล VRU e-research
4. ควรมีการรวบรวมระบบและกลไกการรวบรวม คัดสรร วิเคราะห์ และสังเคราะห์ความรู้จากงานวิจัยหรืองานสร้างสรรค์ ระบบและกลไกเพื่อช่วยในการคุ้มครองสิทธิ์ของงานวิจัยหรืองานสร้างสรรค์ ไว้ในคู่มืองานวิจัย	<ul style="list-style-type: none"> - จัดทะเบียนลิขสิทธิ์ อนุสิทธิบัตร และสิทธิบัตร ผลงานวิจัย - จัดทำคู่มือปฏิบัติงานส่งเสริมการสร้างผลงานวิจัย
5. ควรมีการประชาสัมพันธ์และเผยแพร่องค์ความรู้จากงานวิจัยหรืองานสร้างสรรค์สู่สาธารณชนและผู้เกี่ยวข้องหลายช่องทาง และอย่างเป็นระบบ	โครงการส่งเสริม สนับสนุน เผยแพร่ งานวิจัยและนวัตกรรม
6. งานวิจัยกลุ่มสาขาวิชาวิทยาศาสตร์และเทคโนโลยียังมีจำนวนเรื่องและจำนวนเงินทุนน้อย ควรมีการส่งเสริมและสนับสนุนคณาจารย์ในกลุ่มนี้ทำงานวิจัยให้มากขึ้น	<ul style="list-style-type: none"> - จัดสรรเงินทุนวิจัยจากภายในและภายนอกให้กับคณะ - จัดตั้งคลินิกวิจัยพัฒนาระบบสนับสนุนการผลิตผลงานวิจัย - อบรมพัฒนาศักยภาพนักวิจัยรุ่นใหม่และเชิดชูเกียรติ - พัฒนาระบบการให้คำปรึกษาจากพี่เลี้ยงนักวิจัย และผู้ทรงคุณวุฒิตรวจผลงาน

องค์ประกอบที่ 7 การบริหารและการจัดการ

ข้อเสนอแนะและแนวทางในการพัฒนา

กิจกรรม/โครงการ
(เพื่อการดำเนินการพัฒนา/แก้ไข/ปรับปรุง)

องค์ประกอบที่ 7 การบริหารและการจัดการ (ต่อ)

ข้อเสนอแนะและแนวทางในการพัฒนา

กิจกรรม/โครงการ
(เพื่อการดำเนินการพัฒนา/แก้ไข/ปรับปรุง)

องค์ประกอบที่ 7 การบริหารและการจัดการ (ต่อ)

ข้อเสนอแนะและแนวทางในการพัฒนา	กิจกรรม/โครงการ (เพื่อการดำเนินการพัฒนา/แก้ไข/ปรับปรุง)

องค์ประกอบที่ 8 การเงินและงบประมาณ

ข้อเสนอแนะและแนวทางในการพัฒนา	กิจกรรม/โครงการ (เพื่อการดำเนินการพัฒนา/แก้ไข/ปรับปรุง)

องค์ประกอบที่ 8 การเงินและงบประมาณ (ต่อ)

ข้อเสนอแนะและแนวทางในการพัฒนา

กิจกรรม/โครงการ
(เพื่อการดำเนินการพัฒนา/แก้ไข/ปรับปรุง)

องค์ประกอบที่ 9 ระบบและกลไกการประกันคุณภาพ

ข้อเสนอแนะและแนวทางในการพัฒนา

กิจกรรม/โครงการ
(เพื่อการดำเนินการพัฒนา/แก้ไข/ปรับปรุง)

องค์ประกอบที่ 9 ระบบและกลไกการประกันคุณภาพ (ต่อ)

ข้อเสนอแนะและแนวทางในการพัฒนา

กิจกรรม/โครงการ
(เพื่อการดำเนินการพัฒนา/แก้ไข/ปรับปรุง)

ส่วนที่ 2 ผลการประเมินตนเองตามองค์ประกอบ ตัวบ่งชี้
ประจำปีการศึกษา 2556 รอบ 12 เดือน (1 มิถุนายน – 30 พฤษภาคม 2557)

องค์ประกอบที่ 1 ปรัชญา ปณิธาน วัตถุประสงค์และแผนดำเนินการ

ตัวบ่งชี้ที่ 1.1 กระบวนการพัฒนาแผน (สกอ.1.1)

ผู้กำกับดูแลตัวบ่งชี้ : อาจารย์ ดร.สุพจน์ ททรายแก้ว อาจารย์ ดร.น้ำฝน ศีตะจิตต์, อาจารย์ ดร.รัตนา สีดี	ผู้จัดเก็บรวบรวมข้อมูล/รายงานผลการดำเนินงาน นางสาวกรรณิกา สร้อยสำโรง
โทรศัพท์ : 02-9093036	โทรศัพท์ : 02-9093036
E-mail :	E-mail :

เกณฑ์การประเมิน :

คะแนน 1	คะแนน 2	คะแนน 3	คะแนน 4	คะแนน 5
มีการดำเนินการ 1 ข้อ	มีการดำเนินการ 2 หรือ 3 ข้อ	มีการดำเนินการ 4 หรือ 5 ข้อ	มีการดำเนินการ 6 หรือ 7 ข้อ	มีการดำเนินการ 8 ข้อ

หมายเหตุ : ปิงบประมาณ

ผลการดำเนินงานและผลการประเมินตนเอง

มี	ข้อ	เกณฑ์	ผลดำเนินงาน	หลักฐาน
<input checked="" type="checkbox"/>	1	มีการจัดทำแผนกลยุทธ์ที่สอดคล้องกับนโยบายของสภาสถาบัน โดยความร่วมมือร่วมของบุคลากรในสถาบัน และได้รับความเห็นชอบจากสภาสถาบัน โดยเป็นแผนที่เชื่อมโยงกับปรัชญาหรือปณิธานและพระราชบัญญัติสถาบัน ตลอดจนสอดคล้องกับจุดเน้นของกลุ่มสถาบัน กรอบแผนอุดมศึกษา ระยะยาว 15 ปี ฉบับที่ 2 (พ.ศ.2551-2565) และแผนพัฒนาการศึกษา	สถาบันวิจัยและพัฒนาได้จัดโครงการสัมมนาเชิงปฏิบัติการ การจัดทำแผนกลยุทธ์สถาบันวิจัยและพัฒนา (พ.ศ.2556-2560) ระหว่างวันที่ 1-4 กันยายน 2556 ณ จังหวัดนครราชสีมา สกอ.1.1.1(1) โดยคณะกรรมการจัดทำแผนกลยุทธ์ 5 ปี สถาบันวิจัย ประกอบด้วย ผู้บริหารระดับสูง ผู้บริหารระดับคณะ / สำนัก ผู้ทรงคุณวุฒิจากภายนอก ผู้บริหาร และบุคลากรของสถาบันวิจัยและพัฒนา สกอ.1.1.1(2)	สกอ.1.1.1(1) แผนกลยุทธ์สถาบันวิจัยและพัฒนา(พ.ศ. 2556-2560) สกอ.1.1.1(2) คำสั่งแต่งตั้งคณะกรรมการจัดทำแผนกลยุทธ์ 5 ปี สถาบันวิจัย ที่ 1650/2556

มี	ข้อ	เกณฑ์	ผลดำเนินงาน	หลักฐาน
		ระดับอุดมศึกษา ฉบับที่ 10 (พ.ศ.2551 – 2554)		
<input checked="" type="checkbox"/>	2	มีการถ่ายทอดแผนกลยุทธ์ระดับสถาบันไปสู่ทุกหน่วยงานภายใน	สถาบันวิจัยและพัฒนามีการถ่ายทอดแผนกลยุทธ์ระดับสถาบันไปสู่ทุกหน่วยงานภายใน โดยผ่านแผนปฏิบัติราชการ สกอ. 1.1.2(1)	สกอ. 1.1.2(1) แผนปฏิบัติราชการประจำปีงบประมาณ 2556 ของสถาบันวิจัยฯ
<input checked="" type="checkbox"/>	3	มีกระบวนการแปลงแผนกลยุทธ์เป็นแผนปฏิบัติการประจำปีครบ 4 พันธกิจ คือ ด้านการเรียนการสอน การวิจัย การบริการทางวิชาการ และการทำนุบำรุงศิลปะและวัฒนธรรม	สถาบันวิจัยและพัฒนา มีกระบวนการแปลงแผนกลยุทธ์สถาบันวิจัยและพัฒนาในพันธกิจที่เกี่ยวข้องกับหน่วยงาน คือด้านวิจัยมาจัดทำเป็นแผนปฏิบัติการประจำปีงบประมาณ 2556 สกอ.1.1.3(2)	สกอ. 1.1.3(1) แผนกลยุทธ์สถาบันวิจัยและพัฒนา(พ.ศ. 2556-2560) สกอ.1.1.3(2) แผนปฏิบัติราชการประจำปีงบประมาณ 2556 ของสถาบันวิจัยฯ
<input checked="" type="checkbox"/>	4	มีตัวบ่งชี้ของแผนกลยุทธ์ แผนปฏิบัติการประจำปี และค่าเป้าหมายของแต่ละตัวบ่งชี้ เพื่อวัดความสำเร็จของการดำเนินงานตามแผนกลยุทธ์ และแผนปฏิบัติการประจำปี	สถาบันวิจัยและพัฒนาได้กำหนดตัวบ่งชี้และค่าเป้าหมายเพื่อวัดผลการดำเนินงานไว้ในแผนกลยุทธ์และแผนปฏิบัติราชการประจำปีของสถาบันวิจัยฯ ivo อย่างชัดเจน สกอ. 1.1.4(1) และ สกอ.1.1.4(2)	สกอ.1.1.4(1) แผนกลยุทธ์สถาบันวิจัยและพัฒนา(พ.ศ. 2556-2560) สกอ.1.1.4(2) แผนปฏิบัติราชการประจำปีงบประมาณ 2556 ของสถาบันวิจัยฯ
<input checked="" type="checkbox"/>	5	มีการดำเนินงานตามแผนปฏิบัติการประจำปีครบ 4 พันธกิจ	สถาบันวิจัยและพัฒนาได้ดำเนินงานตามพันธกิจด้านวิจัย ตามแผนปฏิบัติราชการประจำปีงบประมาณ 2556 ของสถาบันวิจัยฯ สกอ.1.1.5(1) และรายงานผลการดำเนินงานตามตัวบ่งชี้ของแผนกลยุทธ์ที่สอดคล้องกับแผนปฏิบัติราชการ รอบ 6, 9 และ 12 เดือน (สกอ.1.1.5(2))	สกอ.1.1.5(1) แผนปฏิบัติราชการประจำปีงบประมาณ 2556 ของสถาบันวิจัยฯ สกอ.1.1.5(2) รายงานผลการดำเนินงานตามแผนปฏิบัติการ ราชการ รอบ 6,9 และ 12 เดือน
<input checked="" type="checkbox"/>	6	มีการติดตามผลการดำเนินงานตามตัวบ่งชี้ของแผนปฏิบัติการประจำปี อย่างน้อยปีละ 2 ครั้ง และรายงานผล	สถาบันวิจัยและพัฒนาได้จัดทำรายงานผลการปฏิบัติการประจำปีงบประมาณ 2556 ต่อคณะกรรมการบริหารมหาวิทยาลัย รอบ 6,9 และ 12 เดือน สกอ. 1.1.6(1)	สกอ. 1.1.6(1) แบบรายงานผลการดำเนินงานตามแผนปฏิบัติการประจำปีงบประมาณ 2556 ต่อคณะกรรมการบริหารมหาวิทยาลัย รอบ 6,9 และ 12

มี	ข้อ	เกณฑ์	ผลดำเนินงาน	หลักฐาน
		ต่อผู้บริหารเพื่อพิจารณา		เดือน
<input checked="" type="checkbox"/>	7	มีการประเมินผลการดำเนินงานตามตัวบ่งชี้ของแผนกลยุทธ์ อย่างน้อยปีละ 1 ครั้ง และรายงานผลต่อผู้บริหารและสภาสถาบันเพื่อพิจารณา	สถาบันวิจัยและพัฒนาได้จัดทำรายงานการติดตามผลการดำเนินงานตามตัวบ่งชี้ของแผนกลยุทธ์ ประจำปีงบประมาณ 2556 ต่อ สภามหาวิทยาลัย รอบ 12 เดือน สกอ. 1.1.7(1)	สกอ. 1.1.7(1) แบบรายงานผลการดำเนินงานตามแผนกลยุทธ์ ประจำปีงบประมาณ 2556 ต่อ สภามหาวิทยาลัย รอบ 12 เดือน
<input checked="" type="checkbox"/>	8	มีการนำผลการพิจารณา ข้อคิดเห็นและข้อเสนอแนะของสภาสถาบันไปปรับปรุงแผนกลยุทธ์และแผนปฏิบัติการประจำปี	สถาบันวิจัยและพัฒนาได้ดำเนินการจัดสัมมนาเชิงปฏิบัติการ การจัดทำแผนกลยุทธ์สถาบันวิจัยและพัฒนา (พ.ศ. 2556-2560) เพื่อปรับปรุงแผนกลยุทธ์ให้สอดคล้องกับแผนกลยุทธ์ของมหาวิทยาลัยและข้อเสนอแนะของสภาสถาบัน สกอ.1.1.8(1) และข้อเสนอแนะจากแผนพัฒนาคุณภาพ(Improvement Plan) มหาวิทยาลัยราชภัฏวไลยอลงกรณ์ ในพระบรมราชูปถัมภ์ ปีการศึกษา 2555 (สกอ.1.1.8(2))	สกอ.1.1.8(1) โครงการสัมมนาเชิงปฏิบัติการ การจัดทำแผนกลยุทธ์สถาบันวิจัยและพัฒนา (พ.ศ.2556-2560) ระหว่างวันที่ 1-4 กันยายน 2556 ณ จังหวัดนครราชสีมา สกอ.1.1.8(2) แผนพัฒนาคุณภาพ(Improvement Plan) มหาวิทยาลัยราชภัฏวไลยอลงกรณ์ ในพระบรมราชูปถัมภ์ ปีการศึกษา 2555

การประเมินตนเอง

ค่าเป้าหมาย	ผลการดำเนินงาน	คะแนนประเมินตนเอง	การบรรลุเป้าหมาย
8 ข้อ	8 ข้อ	5 คะแนน	บรรลุ

จุดแข็ง/แนวทางเสริมจุดแข็ง/จุดที่ควรพัฒนา/ข้อเสนอแนะในการปรับปรุง/วิธีปฏิบัติที่ดี/นวัตกรรม

จุดแข็ง

สถาบันวิจัยและพัฒนา มีแผนกลยุทธ์และแผนปฏิบัติการประจำปีด้านการวิจัยที่สอดคล้องกับแผนกลยุทธ์ของมหาวิทยาลัยส่งผลให้การพัฒนามหาวิทยาลัยด้านการวิจัยเป็นไปตามเป้าหมาย

องค์ประกอบที่ 4 การวิจัย

ตัวบ่งชี้ที่ สกอ.4.1 ระบบและกลไกการพัฒนางานวิจัยหรืองานสร้างสรรค์

ผู้กำกับดูแลตัวบ่งชี้ : อาจารย์ ดร.สุพจน์ ทรายแก้ว อาจารย์ ดร.น้ำฝน ตีตะจิตต์, อาจารย์ พรรณวิภา พงศ์ศรี	ผู้จัดเก็บรวบรวมข้อมูล/รายงานผลการดำเนินงาน นางราตรี มีสมบัติ, นายชูศักดิ์ ชันธชาติ
โทรศัพท์ : 02 – 9093036	โทรศัพท์ : 02 – 9093036
E-mail : research@vru.ac.th	E-mail : research@vru.ac.th

เกณฑ์การประเมิน:

คะแนน 1	คะแนน 2	คะแนน 3	คะแนน 4	คะแนน 5
มีการดำเนินการ 1 ข้อ ตามเกณฑ์ทั่วไป	มีการดำเนินการ 2 หรือ 3 ข้อ ตามเกณฑ์ทั่วไป	มีการดำเนินการ 4 หรือ 5 ข้อ ตามเกณฑ์ทั่วไป	มีการดำเนินการ 6 ข้อ หรือ 7 ข้อ ตามเกณฑ์ทั่วไป	มีการดำเนินการ ครบ 7 ข้อ ตามเกณฑ์ทั่วไป และครบถ้วน ตามเกณฑ์มาตรฐานเพิ่มเติม เฉพาะกลุ่ม

ผลการดำเนินงานและผลการประเมินตนเอง

มี	ข้อ	เกณฑ์	ผลดำเนินงาน	หลักฐาน
<input checked="" type="checkbox"/>	1	มีระบบและกลไกบริหารงานวิจัยหรืองานสร้างสรรค์ เพื่อให้บรรลุเป้าหมายตามแผนด้านการวิจัยของสถาบันและดำเนินการตามระบบที่กำหนด	มหาวิทยาลัย โดยสถาบันวิจัยและพัฒนา มีระบบและกลไกบริหารงานวิจัยหรืองานสร้างสรรค์และดำเนินการตามระบบที่กำหนด โดยมีผู้อำนวยการสถาบันวิจัยและพัฒนาเป็นผู้ดูแลกำกับดูแลงานวิจัยและดำเนินการวิจัยให้สอดคล้องกับนโยบายด้านการวิจัยของมหาวิทยาลัย โดยมีคณะกรรมการกองทุนเพื่อพิจารณาจัดสรรสิทธิประโยชน์จากกองทุน สกอ. 4.1.1(1) มีคณะกรรมการพิจารณาทุนสนับสนุนการวิจัยของมหาวิทยาลัย เพื่อพิจารณาทุนสนับสนุนการวิจัยและกลั่นกรองงานวิจัยให้มีคุณภาพ สกอ. 4.1.1(2) มีการส่งเสริมและสนับสนุนการพัฒนาบุคลากรด้านการวิจัยของมหาวิทยาลัยให้พัฒนาความรู้ความสามารถและประสบการณ์	สกอ.4.1.1(1) คำสั่งแต่งตั้ง คณะกรรมการกองทุน สกอ.4.1.1(2) คำสั่งแต่งตั้ง คณะกรรมการพิจารณาทุนสนับสนุนการวิจัยของมหาวิทยาลัย สกอ.4.1.1(3) ประกาศมหาวิทยาลัย เรื่อง เกณฑ์การพัฒนาคณากร มหาวิทยาลัย ด้านการวิจัย พ.ศ. 2553 สกอ.4.1.1(4) ประกาศมหาวิทยาลัย ว่าด้วยหลักเกณฑ์และอัตราการ จัดสรรสิทธิประโยชน์ด้าน ทรัพย์สินทางปัญญา สกอ.4.1.1(5) ประกาศมหาวิทยาลัย เกณฑ์และอัตราการจ่ายเงิน สนับสนุนการนำผลงานวิจัย ดี พิมพ์ ท ความ วิ จั ย ใน วารสารวิชาการระดับชาติและ

มี	ข้อ	เกณฑ์	ผลดำเนินงาน	หลักฐาน
			<p>ทางด้านการศึกษาวิจัยต่างๆ สกอ. 4.1.1(3)</p> <p>มีการส่งเสริมด้านทรัพย์สินทางปัญญา สกอ. 4.1.1(4)</p> <p>มีการสนับสนุนการนำเสนอผลงานวิจัยตีพิมพ์เผยแพร่บทความวิจัยในวารสารวิชาการระดับชาติหรือระดับนานาชาติ สกอ. 4.1.1(5)</p> <p>มีการส่งเสริมสนับสนุนรางวัลสำหรับงานสร้างสรรค์หรือสิ่งประดิษฐ์ สกอ. 4.1.1(6)</p> <p>โดยมีระบบและกลไกการบริหารงานวิจัยหรืองานสร้างสรรค์ เพื่อให้บรรลุเป้าหมายตามแผนด้านการศึกษาวิจัยของสถาบันวิจัยและพัฒนา โดยจัดทำเป็นคู่มือการวิจัยและคู่มือทุนอุดหนุนการวิจัยประกอบด้วย ระบบและขั้นตอนการขอรับทุนวิจัยภายใน (งบประมาณแผ่นดิน, งบประมาณกองทุน), ระบบและขั้นตอนการขอทุนสนับสนุนการวิจัยเพื่อพัฒนาสังคมหลักสูตรละ 100,000 บาท, การขอทุนสนับสนุนการวิจัยของมหาวิทยาลัย งบประมาณ 30% และงบประมาณ 70% สกอ. 4.1.1(7)</p> <p>และมหาวิทยาลัยฯ มีการจัดสรรงบประมาณของมหาวิทยาลัยเพื่อเป็นทุนสนับสนุนการวิจัยให้กับหน่วยงานภายในทุกปีงบประมาณ สกอ. 4.1.1(8)</p>	<p>ระดับนานาชาติ</p> <p>สกอ.4.1.1(6) ประกาศมหาวิทยาลัยเรื่อง เกณฑ์และอัตราการจัดจ่ายเงินรางวัลสนับสนุนงานสร้างสรรค์หรือสิ่งประดิษฐ์ สกอ.4.1.1(7) คู่มือการวิจัยและคู่มือทุนอุดหนุนการวิจัย สกอ.4.1.1(8) ตารางแสดงการสรุปงบประมาณจัดสรรประจำปีงบประมาณ 2556</p>
☑	2	มีการบูรณาการกระบวนการวิจัยหรืองานสร้างสรรค์กับการจัดการเรียนการสอน	มหาวิทยาลัย โดยคณะวิชาต่างๆ มีการบูรณาการกระบวนการวิจัยกับกระบวนการจัดการเรียนการสอน โดยมีการนำผลที่เกิดจากงานวิจัยของอาจารย์ไปเป็นส่วนหนึ่งของเนื้อหาในการจัดการเรียนการสอน โดยกำหนดไว้ใน มคอ.3 รายวิชาการวิจัยทางการเงิน-ผศ.วิกรานต์ เผือกมงคล สกอ. 4.1.2(1)	สกอ. 4.1.2(1) มคอ.3 รายวิชาการวิจัยทางการเงิน ภาคการศึกษาที่ 1/2556 ของ ผศ.วิกรานต์ เผือกมงคล ชื่อ งานวิจัยแนวทางการลดความเสี่ยงภัยในชีวิตและทรัพย์สินของประชาชน

มี	ข้อ	เกณฑ์	ผลดำเนินงาน	หลักฐาน
			<p>มคอ.3 รายวิชาการตลาดในยุคโลกาภิวัตน์ -อ.ฉัตรวารณ สุขเกิด สกอ. 4.1.2(2)</p> <p>มคอ.3 รายวิชาการจัดการต่างวัฒนธรรม-อ.ศิริพงศ์ ฐานมั่น (สกอ. 4.1.2(3))</p> <p>มคอ.3 รายวิชาเตาและการเผาเซรามิกส์-อ.เศกพร ต้นศรีประภาศิริ (สกอ. 4.1.2(4))</p> <p>มหาวิทยาลัยมีการส่งเสริมสนับสนุนให้อาจารย์และนักศึกษาระดับบัณฑิตศึกษานำเสนอผลงานวิจัยระดับชาติและนานาชาติ โดยจัดทำเป็นประกาศมหาวิทยาลัยราชภัฏวไลยอลงกรณ์ เรื่อง ค่าใช้จ่ายเป็นทุนสนับสนุนการเผยแพร่ผลงานวิทยานิพนธ์ของนักศึกษาระดับบัณฑิตศึกษา สกอ. 4.1.2(5)</p>	<p>สกอ.4.1.2(2) มคอ.3 รายวิชาการตลาดในยุคโลกาภิวัตน์ ภาคการศึกษา 1/2556 ของ อ.ฉัตรวารณ สุขเกิด ชื่อ งานวิจัย ภาพลักษณ์ของ มรภ.วไลยอลงกรณ์ ฯ ในทรรศนะของประชาชนในจังหวัด ปทุมธานี</p> <p>สกอ.4.1.2(3) มคอ.3 รายวิชาการจัดการต่างวัฒนธรรม ภาคการศึกษา 1/2556 ของ อ.ศิริพงศ์ ฐานมั่น ชื่องานวิจัย สถานภาพของนักศึกษาชั้นปีที่ 1 คณะวิทยาการจัดการ มหาวิทยาลัยราชภัฏวไลยอลงกรณ์</p> <p>(สกอ.4.1.2(4) มคอ.3 รายวิชาเตาและการเผาเซรามิกส์-อ.เศกพร ต้นศรีประภาศิริ ชื่อ งานวิจัย การศึกษาผลที่เกิดจากวัสดุรองรับและปิดกั้นบนพื้นผิวภาชนะเคลือบดินเผาจากเตาพื้น</p> <p>สกอ.4.1.2(5) ประกาศ มหาวิทยาลัยราชภัฏวไลยอลงกรณ์ เรื่อง ค่าใช้จ่ายเป็นทุนสนับสนุนการเผยแพร่ผลงานวิทยานิพนธ์ของนักศึกษาระดับบัณฑิตศึกษา พ.ศ.2553</p>
<input checked="" type="checkbox"/>	3	มีการพัฒนาศักยภาพด้านการวิจัยหรืองานสร้างสรรค์ และให้ความรู้ด้านจรรยาบรรณการวิจัยแก่อาจารย์ประจำและนักวิจัยประจำ	<p>มหาวิทยาลัยส่งเสริมให้อาจารย์และสนับสนุนให้อาจารย์ทำวิจัย โดยใช้งบประมาณสนับสนุนทำวิจัย สกอ. 4.1.3(1)</p> <p>มหาวิทยาลัยได้กำหนดภาระงานด้านการวิจัยไว้อย่างชัดเจน สกอ. 4.1.3(2) และ สกอ. 4.1.3(3)</p>	<p>สกอ.4.1.3(1) ระเบียบสภามหาวิทยาลัยราชภัฏวไลยอลงกรณ์ ว่าด้วยการให้ทุนสนับสนุนการวิจัยของมหาวิทยาลัย ปี 2548</p>

มี	ข้อ	เกณฑ์	ผลดำเนินงาน	หลักฐาน
			<p>มหาวิทยาลัยฯ มีคณะกรรมการพิจารณาทุนสนับสนุนการวิจัยของมหาวิทยาลัย สกอ. 4.1.3(4) และมีคณะกรรมการพิจารณาผลงานวิจัย สกอ. 4.1.3(5)</p> <p>สถาบันวิจัยและพัฒนา มีการจัดอบรมและให้ความรู้เพื่อพัฒนาศักยภาพด้านการวิจัยหรืองานสร้างสรรค์และให้ความรู้ด้านจรรยาบรรณการวิจัยแก่อาจารย์ในกรอบกรม โครงการจัดอบรมโครงการ “เขียนข้อเสนอโครงการวิจัยเพื่อขอรับทุนจากแหล่งทุนสนับสนุนวิจัย” สกอ. 4.1.3(6)</p> <p>และโครงการวิจัยสัญจรไปยังคณะต่างๆ เพื่อพัฒนาความรู้ด้านงานวิจัยและงานสร้างสรรค์แก่อาจารย์และนักวิจัยประจำคณะ สกอ. 4.1.3(7)</p>	<p>สกอ.4.1.3(2) ประกาศมหาวิทยาลัยราชภัฏวไลยอลงกรณ์ เรื่อง มาตรฐานภาระงานทางวิชาการของผู้ดำรงตำแหน่งอาจารย์ ผู้ช่วยศาสตราจารย์ และศาสตราจารย์ พ.ศ.2554</p> <p>สกอ.4.1.3(3) ข้อบังคับสภามหาวิทยาลัยราชภัฏวไลยอลงกรณ์ ว่าด้วยพนักงานมหาวิทยาลัย พ.ศ.2553</p> <p>สกอ.4.1.3(4) คำสั่งมหาวิทยาลัย เรื่อง แต่งตั้งคณะกรรมการพิจารณาทุนสนับสนุนการวิจัยของมหาวิทยาลัย</p> <p>สกอ.4.1.3(5) คำสั่งมหาวิทยาลัย เรื่อง แต่งตั้งคณะกรรมการพิจารณาผลงานวิจัย</p> <p>สกอ.4.1.3(6) สรุปโครงการจัดอบรมโครงการ “เขียนข้อเสนอโครงการวิจัยเพื่อขอรับทุนจากแหล่งทุนสนับสนุนวิจัย”</p> <p>สกอ.4.1.3(7) สรุปโครงการวิจัยสัญจร</p>
☑	4	มีการจัดสรรงบประมาณของสถาบัน เพื่อเป็นทุนวิจัยหรืองานสร้างสรรค์	<p>มหาวิทยาลัย มีการจัดสรรงบประมาณในแผนปฏิบัติงานประจำปีงบประมาณ 2556 ให้กับคณะ/หน่วยงานต่างๆ สกอ.4.1.4(1)</p> <p>สถาบันวิจัยและพัฒนา โดยมหาวิทยาลัยฯ มีการจัดสรรงบประมาณภายใน จากงบประมาณกองทุนวิจัยให้แก่อาจารย์ประจำและนักวิจัยโดยผ่านคณะ/หน่วยงานต่างๆ สกอ. 4.1.4(2) โดยมีคณะกรรมการพิจารณาทุนสนับสนุนการวิจัยของมหาวิทยาลัยพิจารณาอนุมัติทุนสนับสนุนการวิจัย</p>	<p>สกอ. 4.1.4(1) แผนปฏิบัติการราชการประจำปีงบประมาณ พ.ศ. 2556</p> <p>สกอ. 4.1.4(2) บันทึกข้อความ วจ.304/2555 จากสถาบันวิจัยและพัฒนา เรื่องขอส่งตารางรายละเอียดการจัดสรรงบประมาณสนับสนุนการวิจัย ประจำปีงบประมาณ 2556 / ตารางแสดงรายละเอียดการจัดสรรงบประมาณสนับสนุนการวิจัย ปีงบประมาณ 2556</p>

มี	ข้อ	เกณฑ์	ผลดำเนินงาน	หลักฐาน
<input checked="" type="checkbox"/>	5	<p>มีการสนับสนุนพันธกิจด้านการวิจัยหรืองานสร้างสรรค์ตามอัตลักษณ์ของสถาบันอย่างน้อยในประเด็นต่อไปนี้</p> <ul style="list-style-type: none"> - ห้องปฏิบัติการวิจัยฯ หรือหน่วยวิจัยฯ หรือศูนย์เครื่องมือ หรือศูนย์ให้คำปรึกษา และสนับสนุนการวิจัยฯ - ห้องสมุดหรือแหล่งค้นคว้าข้อมูลสนับสนุนการวิจัยฯ - สิ่งอำนวยความสะดวกหรือการรักษาความปลอดภัยในการวิจัยฯ เช่น ระบบเทคโนโลยีสารสนเทศ ระบบรักษาความปลอดภัยในห้องปฏิบัติการวิจัย - กิจกรรมวิชาการที่ส่งเสริมงานวิจัยฯ เช่น การจัดประชุมวิชาการ การจัดแสดงงานสร้างสรรค์ การจัดให้มีศาสตราจารย์อาคันตกะ หรือศาสตราจารย์รับเชิญ (visiting professor) 	<p>มหาวิทยาลัยฯ มีการสนับสนุนพันธกิจด้านการวิจัยหรืองานสร้างสรรค์ ดังนี้</p> <ul style="list-style-type: none"> - คณะวิทยาศาสตร์และเทคโนโลยี มีศูนย์วิทยาศาสตร์/ห้องปฏิบัติการวิจัย ให้บริการด้านห้องปฏิบัติการ/ศูนย์เครื่องมือต่างๆ สกอ. 4.1.5(1) - สถาบันวิจัยและพัฒนา จัดคลินิกวิจัย ให้คำปรึกษาด้านการวิจัย สกอ. 4.1.5(2) - สำนักวิทยบริการและเทคโนโลยีสารสนเทศ มีแหล่งค้นคว้าข้อมูลสนับสนุนการวิจัย คือ สกอ. 4.1.5(3) - มีระบบรักษาความปลอดภัยในห้องปฏิบัติการวิจัย สกอ. 4.1.5(4) - มหาวิทยาลัยฯ โดยสถาบันวิจัยและพัฒนา มีการเข้าร่วมกิจกรรมวิชาการที่ส่งเสริมงานวิจัย โดย <ul style="list-style-type: none"> - เข้าร่วมการประชุมวิชาการ นำเสนอผลงาน Thailand Research Expo 2013 สกอ. 4.1.5(5) - งานประชุมสัมมนาทางวิชาการระดับชาติ มหาวิทยาลัยราชภัฏกลุ่มศรีอยุธยา ครั้งที่ 4 สกอ. 4.1.5(6) - การลงนามบันทึกความเข้าใจด้วยความร่วมมือทางวิชาการและวิจัยระหว่างสถาบันวิจัยและพัฒนา มหาวิทยาลัยราชภัฏกลุ่มศรีอยุธยา สกอ. 4.1.5(7) 	<p>สกอ.4.1.5(1)มีศูนย์วิทยาศาสตร์/ห้องปฏิบัติการวิจัย</p> <p>สกอ. 4.1.5(2) คลินิกวิจัยให้คำปรึกษาด้านการวิจัย</p> <p>สกอ.4.1.5(3) สำนักวิทยบริการและเทคโนโลยีสารสนเทศ</p> <p>สกอ.4.1.5(4) คู่มือระบบความปลอดภัย</p> <p>สกอ. 4.1.5(5) โครงการร่วมนำเสนอผลงาน Thailand Research Expo 2013 ระหว่างวันที่ 23-27 สิงหาคม 2556</p> <p>สกอ. 4.1.5(6)งานประชุมสัมมนาทางวิชาการระดับชาติ มหาวิทยาลัยราชภัฏกลุ่มศรีอยุธยา ครั้งที่ 14-16 พฤษภาคม 2557</p> <p>สกอ. 4.1.5(7) บันทึกความเข้าใจด้วยความร่วมมือทางวิชาการและวิจัยระหว่าง สถาบันวิจัยและพัฒนา มหาวิทยาลัยราชภัฏกลุ่มศรีอยุธยา</p>
<input checked="" type="checkbox"/>	6	<p>มีการติดตามและประเมินผลการสนับสนุนในข้อ 4 และข้อ 5 อย่างครบถ้วนทุกประเด็น</p>	<p>มหาวิทยาลัยฯ ได้มีการรายงานผลการติดตามการใช้งบประมาณ ของมหาวิทยาลัย สกอ.4.1.6(1)</p> <p>สถาบันวิจัยและพัฒนาได้มีการประเมินผล การสนับสนุนพันธกิจด้านการวิจัยหรืองานสร้างสรรค์ตามแหล่งการให้บริการด้านการวิจัยต่างๆ</p>	<p>สกอ.4.1.6(1) รายงานผลการติดตามการใช้งบประมาณ</p> <p>สกอ.4.1.6(2) ผลสำรวจความพึงพอใจการให้การสนับสนุนด้านการวิจัยคณะวิทยาศาสตร์ฯ</p> <p>สกอ.4.1.6(3) ผลประเมินความพึงพอใจการให้บริการ ให้</p>

มี	ข้อ	เกณฑ์	ผลดำเนินงาน	หลักฐาน
			<p>- ผลสำรวจความพึงพอใจการให้การสนับสนุนด้านการวิจัย คณะวิทยาศาสตร์ สกอ.4.1.6(2)</p> <p>- ผลประเมินความพึงพอใจการให้บริการ ให้คำปรึกษาด้านการวิจัย “คลินิกวิจัย” สกอ.4.1.6(3)</p> <p>- ผลประเมินความพึงพอใจการให้บริการของสำนักวิทยบริการและเทคโนโลยีสารสนเทศ สกอ.4.1.6(4)</p> <p>- ผลประเมินความพึงพอใจที่มีต่อระบบรักษาความปลอดภัยในห้องปฏิบัติการวิจัย สกอ.4.1.6(5)</p> <p>- สรุปผลประเมินความพึงพอใจการประชุมวิชาการนำเสนอผลงาน Thailand Research Expo 2014 สกอ.4.1.6(6)</p>	<p>คำปรึกษาด้านการวิจัย “คลินิกวิจัย”</p> <p>สกอ.4.1.6(4) ผลประเมินความพึงพอใจการให้บริการของสำนักวิทยบริการและเทคโนโลยีสารสนเทศ</p> <p>สกอ.4.1.6(5) ผลประเมินความพึงพอใจที่มีต่อระบบรักษาความปลอดภัยในห้องปฏิบัติการวิจัย</p> <p>สกอ.4.1.6(6) สรุปผลประเมินความพึงพอใจการประชุมวิชาการนำเสนอผลงาน Thailand Research Expo 2014</p>
<input checked="" type="checkbox"/>	7	มีการนำผลการประเมินไปปรับปรุงการสนับสนุนพันธกิจด้านการวิจัยหรืองานสร้างสรรค์ของสถาบัน	<p>มหาวิทยาลัยฯ มีการสนับสนุนพันธกิจด้านการวิจัยหรืองานสร้างสรรค์ มีการประเมินผลและนำผลการประเมินไปปรับปรุงการสนับสนุนพันธกิจด้านการวิจัยหรืองานสร้างสรรค์ของสถาบัน โดย..</p> <p>- รายงานการปรับปรุงห้องปฏิบัติการในการทำวิจัยของคณะวิทยาศาสตร์ สกอ.4.1.7(1)</p> <p>- รายงานการปรับปรุงการให้บริการให้คำปรึกษาด้านการวิจัย “คลินิกวิจัย” สกอ.4.1.7(2)</p> <p>- รายงานการปรับปรุงและพัฒนาการให้บริการตามความต้องการของผู้รับบริการ ประจำปีการศึกษา 2556 ของสำนักวิทยบริการและเทคโนโลยีสารสนเทศ สกอ.4.1.7(3)</p>	<p>สกอ.4.1.7(1) รายงานการปรับปรุงห้องปฏิบัติการในการทำวิจัยของคณะวิทยาศาสตร์ ประจำปีการศึกษา 2556</p> <p>สกอ.4.1.7(2) รายงานการปรับปรุงการให้บริการให้คำปรึกษาด้านการวิจัย “คลินิกวิจัย”</p> <p>สกอ.4.1.7(3) รายงานการปรับปรุงและพัฒนาการให้บริการตามความต้องการของผู้รับบริการ ประจำปีการศึกษา 2556 ของสำนักวิทยบริการและเทคโนโลยีสารสนเทศ</p>
<input checked="" type="checkbox"/>	8	มีระบบและกลไกเพื่อสร้างงานวิจัยหรืองานสร้างสรรค์บนพื้นฐานภูมิปัญญาท้องถิ่น หรือ	<p>สถาบันวิจัยและพัฒนา มีระบบและกลไกในการกำหนดทิศทางงานวิจัยโดยกำหนดชุดโครงการวิจัยให้สอดคล้องกับยุทธศาสตร์การวิจัยชาติ เพื่อตอบสนอง</p>	<p>สกอ. 4.1.8(1) คู่มือทุนสนับสนุนการวิจัย</p> <p>สกอ. 4.1.8(2) โครงการวิจัยเพื่อพัฒนาสังคมที่-อ.พัชรินทร์</p>

มี	ข้อ	เกณฑ์	ผลดำเนินงาน	หลักฐาน
		จากสภาพปัญหาของ สังคม เพื่อตอบสนอง ความต้องการของ ท้องถิ่นและสังคม และ ดำเนินการตามระบบที่ กำหนด	ความต้องการของท้องถิ่นและสังคม สกอ. 4.1.8(1) มีโครงการวิจัยที่สอดคล้องกับ ความต้องการของท้องถิ่นและสังคม ผ่านการ พิจารณาอนุมัติโดยคณะกรรมการ พิจารณาทุน -อ.พัชรินทร์ เศรษฐชัยชนะ สกอ. 4.1.8(2)	เศรษฐชัยชนะ

การประเมินตนเอง

ค่าเป้าหมาย	ผลการดำเนินงาน	คะแนนประเมินตนเอง	การบรรลุเป้าหมาย
8 ข้อ	8 ข้อ	5 คะแนน	บรรลุ

ตัวบ่งชี้ที่ สกอ. 4.2 ระบบและกลไกการจัดการความรู้จากงานวิจัยหรืองานสร้างสรรค์

ผู้กำกับดูแลตัวบ่งชี้ : อาจารย์ ดร.สุพจน์ ทรายแก้ว อาจารย์ ดร.น้ำฝน ตีตะจิตต์, อาจารย์ ดร.ชุมพล ปทุมมาเกษร	ผู้จัดเก็บรวบรวมข้อมูล/รายงานผลการดำเนินงาน นางสาวนุชจรี กลิ่นขจร
โทรศัพท์ : 02 - 9093036	โทรศัพท์ : 02 - 9093036
E-mail :	E-mail :

เกณฑ์การประเมิน:

คะแนน 1	คะแนน 2	คะแนน 3	คะแนน 4	คะแนน 5
มีการดำเนินการ 1 ข้อ	มีการดำเนินการ 2 ข้อ	มีการดำเนินการ 3 ข้อ	มีการดำเนินการ 4 ข้อ	มีการดำเนินการครบ 5 ข้อ

ผลการดำเนินงานและผลการประเมินตนเอง

มี	ข้อ	เกณฑ์	ผลดำเนินงาน	หลักฐาน
<input checked="" type="checkbox"/>	1	มีระบบและกลไกสนับสนุนการเผยแพร่ผลงานวิจัยหรืองานสร้างสรรค์ในการประชุมวิชาการหรือการตีพิมพ์ในวารสารระดับชาติหรือนานาชาติ และมีการเผยแพร่ผลงานวิจัยหรืองานสร้างสรรค์ในการประชุมวิชาการหรือการตีพิมพ์ในวารสารระดับชาติหรือนานาชาติ	มหาวิทยาลัยมีระบบและกลไกสนับสนุนการเผยแพร่ผลงานวิจัยโดยมีการแต่งตั้งคณะกรรมการกองทุนวิจัยของมหาวิทยาลัย (สกอ.4.2.1(1)) และมีการจัดทำประกาศมหาวิทยาลัยเกี่ยวกับเกณฑ์และอัตราการจ่ายเงินสนับสนุนการนำเสนอผลงานวิจัยงานสร้างสรรค์หรือสิ่งประดิษฐ์ที่นำไปเผยแพร่ (สกอ.4.2.1(2) และ (สกอ.4.2.1(3)) พร้อมทั้งมีการส่งเสริมและสนับสนุนให้บุคลากรด้านวิจัยของมหาวิทยาลัยนำผลงานวิจัยไปนำเสนอตีพิมพ์เผยแพร่ ผลงานวิจัย ซึ่งจะเป็นประโยชน์ต่อวงวิชาการและสังคมในวงกว้าง โดยมีการเผยแพร่ผลงานวิจัยและงานสร้างสรรค์ จำนวน 87 เรื่อง (สกอ.4.2.1(4))	สกอ.4.2.1(1) คำสั่งมหาวิทยาลัยที่ 1697/2556 เรื่อง แต่งตั้งคณะกรรมการกองทุนวิจัยของมหาวิทยาลัย สกอ.4.2.1(2) ประกาศมหาวิทยาลัย เรื่อง เกณฑ์และอัตราการจ่ายเงินสนับสนุนการนำเสนอผลงานวิจัย ตีพิมพ์บทความวิจัยในวารสารวิชาการระดับชาติและระดับนานาชาติ สกอ.4.2.1(3) ประกาศมหาวิทยาลัย เรื่อง เกณฑ์และอัตราการจ่ายเงินรางวัลสนับสนุนงานสร้างสรรค์หรือสิ่งประดิษฐ์จากงบประมาณกองทุนวิจัย สกอ.4.2.1(4) รายชื่อ ผลงานวิจัยและงานสร้างสรรค์ ที่ได้รับการตีพิมพ์เผยแพร่
<input checked="" type="checkbox"/>	2	มีระบบและกลไกการรวบรวม คัดสรร วิเคราะห์ และสังเคราะห์ความรู้จากงานวิจัยหรืองาน	มหาวิทยาลัยมีการแต่งตั้งคณะกรรมการวิเคราะห์และสังเคราะห์ความรู้จากงานวิจัยและงานสร้างสรรค์เพื่อสนับสนุนการเผยแพร่ผลงานวิจัยหรืองาน	สกอ.4.2.2(1) คำสั่งแต่งตั้งคณะกรรมการบริหารงานวิจัย การจัดการความรู้งานวิจัยและงานสร้างสรรค์ วิเคราะห์และ

มี	ข้อ	เกณฑ์	ผลดำเนินงาน	หลักฐาน
		สร้างสรรค์ เพื่อให้เป็นองค์ความรู้ที่คนทั่วไปเข้าใจได้ และดำเนินการตามระบบที่กำหนด	สร้างสรรค์ (สกอ.4.2.2(1)) และมีการวิเคราะห์สังเคราะห์งานวิจัย ปีการศึกษา 2556 จำนวน 20 เรื่อง	สังเคราะห์ความรู้จากงานวิจัยและงานสร้างสรรค์ สกอ.4.2.2(2) เอกสารงานวิเคราะห์ สังเคราะห์งานวิจัยของมหาวิทยาลัย
<input checked="" type="checkbox"/>	3	มีการประชาสัมพันธ์และเผยแพร่องค์ความรู้จากงานวิจัยหรืองานสร้างสรรค์ที่ได้จากข้อ 2 ผู้สาคาารณชนและผู้เกี่ยวข้อง	มหาวิทยาลัยมีการประชาสัมพันธ์และเผยแพร่องค์ความรู้จากงานวิจัยเผยแพร่ประชาสัมพันธ์ (สกอ.4.2.3(1))	สกอ.4.2.3(1) เอกสารเผยแพร่ประกอบงานสร้างสรรค์ และเว็บไซต์ สกอ.4.2.3(2) งานวิเคราะห์สังเคราะห์งานวิจัย สกอ.4.2.3(3) สรุปโครงการเทคนิคการเขียนข้อเสนอเพื่อขอรับทุนจากแหล่งสนับสนุนการวิจัย สกอ.4.2.3(4) สรุปโครงการวิจัยชุมชน
<input checked="" type="checkbox"/>	4	มีการนำผลงานงานวิจัยหรืองานสร้างสรรค์ไปใช้ให้เกิดประโยชน์ และมีการรับรองการใช้ประโยชน์จริงจากหน่วยงานภายนอกหรือชุมชน	มหาวิทยาลัยมีการนำผลงานวิจัยของอาจารย์ไปใช้ให้เกิดประโยชน์ และมีการรับรองการใช้ประโยชน์จริงจากหน่วยงานภายนอกและชุมชน ทั้งหมด 40 เรื่อง	สกอ. 4.2.4(1) การรับรองการนำไปใช้ประโยชน์
<input checked="" type="checkbox"/>	5	มีระบบและกลไกเพื่อช่วยในการคุ้มครองสิทธิของงานวิจัยหรืองานสร้างสรรค์ที่นำไปใช้ประโยชน์และดำเนินการตามระบบที่กำหนด	มหาวิทยาลัยมีการแต่งตั้งคณะกรรมการดำเนินการจดลิขสิทธิ์ สิทธิบัตร อนุสิทธิบัตร ททรัพย์สินทางปัญญา ของมหาวิทยาลัยราชภัฏวไลยอลงกรณ์ ในพระบรมราชูปถัมภ์ เพื่อช่วยคุ้มครองสิทธิของงานวิจัยหรืองานสร้างสรรค์ที่นำไปใช้ประโยชน์ (สกอ.4.2.5(1)) มีประกาศมหาวิทยาลัย ว่าด้วยหลักเกณฑ์และอัตราการจัดสรรสิทธิประโยชน์ด้านทรัพย์สินทางปัญญา พ.ศ.2554 (สกอ.4.2.5(2)) มีคู่มือการวิจัย (สกอ.4.2.5(3)) และมีผลงานอนุจดลิขสิทธิ์ จำนวน 1 เรื่อง และผลงานอนุสิทธิบัตรการออกแบบผลิตภัณฑ์	สกอ.4.2.5(1) คำสั่งมหาวิทยาลัยที่ 964/2555 เรื่อง แต่งตั้งคณะกรรมการดำเนินการจดลิขสิทธิ์ สิทธิบัตร อนุสิทธิบัตร ททรัพย์สินทางปัญญา ของมหาวิทยาลัยราชภัฏวไลยอลงกรณ์ ในพระบรมราชูปถัมภ์ สกอ.4.2.5(2) ประกาศมหาวิทยาลัยว่าด้วยหลักเกณฑ์และอัตราการจัดสรรสิทธิประโยชน์ด้านทรัพย์สินทางปัญญา พ.ศ.2554 สกอ.4.2.5(3) คู่มือการวิจัย

มี	ข้อ	เกณฑ์	ผลดำเนินงาน	หลักฐาน
			จำนวน 3 เรื่อง (สกอ.4.2.5(4) ถึง (6))	เผยแพร่ผ่านเว็บไซต์ สกอ.4.2.5(4) สิทธิบัตรการ ออกแบบผลิตภัณฑ์ “นาฬิกา” เลขที่สิทธิบัตร 35960 สกอ.4.2.5(5) สิทธิบัตรการ ออกแบบผลิตภัณฑ์ “นาฬิกา” เลขที่สิทธิบัตร 35961 สกอ.4.2.5(6) สิทธิบัตรการ ออกแบบผลิตภัณฑ์ “เก้าอี้” เลขที่สิทธิบัตร 36313 สกอ.4.2.5(7) สิทธิบัตรการ ออกแบบผลิตภัณฑ์ “กระบวนการผลิตข้าวเหนียวสุก เร็วและผลิตภัณฑ์” เลขที่ สิทธิบัตร 8606

การประเมินตนเอง

ค่าเป้าหมาย	ผลการดำเนินงาน	คะแนนประเมินตนเอง	การบรรลุเป้าหมาย
5 ข้อ	5 ข้อ	5 คะแนน	บรรลุ

ตัวบ่งชี้ที่ สกอ.4.3 เงินสนับสนุนงานวิจัยหรืองานสร้างสรรค์ต่อจำนวนอาจารย์ประจำและนักวิจัยประจำ

ผู้กำกับดูแลตัวบ่งชี้ : อาจารย์ ดร.สุพจน์ ทราญแก้ว อาจารย์ ดร.น้ำฝน ตีตะจิตต์, อาจารย์พรพรรณวิภา แผงศรี	ผู้จัดเก็บรวบรวมข้อมูล/รายงานผลการดำเนินงาน นางราตรี มีสมบัติ, นายชูศักดิ์ ชันธชาติ
โทรศัพท์ : 02 – 9093036	โทรศัพท์ : 02 – 9093036
E-mail :	E-mail :

เกณฑ์การประเมิน

: โดยการแปลงจำนวนเงินต่อจำนวนอาจารย์ประจำและนักวิจัยประจำเป็นคะแนนระหว่าง 0 – 5

เกณฑ์มหาวิทยาลัยตามกลุ่ม ข. เน้นผลิตบัณฑิตระดับปริญญาตรี

ที่	กลุ่มสาขาวิชา	เกณฑ์เต็ม 5 คะแนน
1	วิทยาศาสตร์และเทคโนโลยี	60,000 บาท/คน
2	มนุษยศาสตร์และสังคมศาสตร์	25,000 บาท/คน

สรุปคะแนนที่ได้ในระดับคณะวิชาและระดับมหาวิทยาลัย

1. คะแนนที่ได้ในระดับคณะวิชา = ค่าเฉลี่ยคะแนนที่ได้ของทุกกลุ่มสาขาวิชาหรือทุกภาควิชาในคณะวิชา
2. คะแนนที่ได้ในระดับมหาวิทยาลัย = ค่าเฉลี่ยคะแนนที่ได้ของ 8 คณะวิชาในมหาวิทยาลัย

ผลการดำเนินงานและผลการประเมินตนเอง

1) คณะวิทยาศาสตร์และเทคโนโลยี.. ได้รับเงินสนับสนุนงานวิจัยหรืองานสร้างสรรค์จากภายในจำนวน 2,066,205 บาท ภายนอก จำนวน 704,750 บาท รวมทั้งหมด จำนวน 2,770,955 บาท มีอาจารย์ประจำทั้งหมด (ไม่นับรวมผู้ศึกษาต่อ) จำนวน 70.5 คน

แสดงวิธีการคำนวณ

2,770,955	=	39,304.33 บาท/คน
70.5		

แปลงจำนวนเงินต่อจำนวนอาจารย์ประจำและนักวิจัยประจำเป็นคะแนนระหว่าง 0 – 5

39,304.33	x 5	=	3.28 คะแนน
60,000			

ดังนั้น จำนวนเงินสนับสนุนงานวิจัยหรืองานสร้างสรรค์จากภายในและภายนอกมหาวิทยาลัยต่อจำนวนอาจารย์ประจำและนักวิจัยประจำ **คณะวิทยาศาสตร์และเทคโนโลยี** ทั้งหมดเท่ากับ 39,304.33 บาท/คน เท่ากับ 3.28 คะแนน

2) คณะเทคโนโลยีการเกษตร ได้รับเงินสนับสนุนงานวิจัยหรืองานสร้างสรรค์จากภายใน จำนวน 603,725 บาท ภายนอก จำนวน 275,875 บาท รวมทั้งหมด จำนวน 879,600 บาท มีอาจารย์ประจำทั้งหมด (ไม่นับรวมผู้ศึกษาต่อ) จำนวน 16 คน

แสดงวิธีการคำนวณ

879,600	=	54,975.00 บาท/คน
16		

แปลงจำนวนเงินต่อจำนวนอาจารย์ประจำและนักวิจัยประจำเป็นคะแนนระหว่าง 0 – 5

54,975.00	x 5	=	4.58 คะแนน
60,000			

ดังนั้น จำนวนเงินสนับสนุนงานวิจัยหรืองานสร้างสรรค์จากภายในและภายนอกมหาวิทยาลัยต่อจำนวนอาจารย์ประจำและนักวิจัยประจำ คณะเทคโนโลยีการเกษตร ทั้งหมดเท่ากับ 54,975.00 บาท/คน เท่ากับ 4.58 คะแนน

3) คณะเทคโนโลยีอุตสาหกรรม ได้รับเงินสนับสนุนงานวิจัยหรืองานสร้างสรรค์จากภายใน จำนวน 607,445 บาท ภายนอก จำนวน 718,615 บาท รวมทั้งหมด จำนวน 1,326,060 บาท มีอาจารย์ประจำทั้งหมด (ไม่นับรวมผู้ศึกษาต่อ) จำนวน 29 คน

แสดงวิธีการคำนวณ

1,326,060	=	45,726.21 บาท/คน
29		

แปลงจำนวนเงินต่อจำนวนอาจารย์ประจำและนักวิจัยประจำเป็นคะแนนระหว่าง 0 – 5

45,726.21	x 5	=	3.81 คะแนน
60,000			

ดังนั้น จำนวนเงินสนับสนุนงานวิจัยหรืองานสร้างสรรค์จากภายในและภายนอกมหาวิทยาลัยต่อจำนวนอาจารย์ประจำและนักวิจัยประจำ คณะเทคโนโลยีอุตสาหกรรม ทั้งหมดเท่ากับ 45,726.21 บาท/คน เท่ากับ 3.81 คะแนน

4) คณะวิทยาการจัดการ ได้รับเงินสนับสนุนงานวิจัยหรืองานสร้างสรรค์จากภายใน จำนวน 1,543,925 บาท ภายนอก จำนวน 519,875 บาท รวมทั้งหมด จำนวน 2,063,800 บาท มีอาจารย์ประจำทั้งหมด (ไม่นับรวมผู้ศึกษาต่อ) จำนวน 50.5 คน

แสดงวิธีการคำนวณ

2,063,800	=	40,867.33 บาท/คน
50.5		

แปลงจำนวนเงินต่อจำนวนอาจารย์ประจำและนักวิจัยประจำเป็นคะแนนระหว่าง 0 – 5

40,867.33	x 5	=	5 (8.17) คะแนน
25,000			

ดังนั้น จำนวนเงินสนับสนุนงานวิจัยหรืองานสร้างสรรค์จากภายในและภายนอกมหาวิทยาลัยต่อจำนวนอาจารย์ประจำและนักวิจัยประจำ คณะวิทยาการจัดการ ทั้งหมดเท่ากับ 40,867.33 บาท/คน เท่ากับ 5 (8.17) คะแนน

5) คณะครุศาสตร์ ได้รับเงินสนับสนุนงานวิจัยหรืองานสร้างสรรค์จากภายใน จำนวน 744,255 บาท ภายนอก จำนวน 971,750 บาท รวมทั้งหมด จำนวน 1,716,005 บาท มีอาจารย์ประจำทั้งหมด (ไม่นับรวมผู้ศึกษาต่อ) จำนวน 49.5 คน

แสดงวิธีการคำนวณ

1,716,005	=	34,666.77 บาท/คน
49.5		

แปลงจำนวนเงินต่อจำนวนอาจารย์ประจำและนักวิจัยประจำเป็นคะแนนระหว่าง 0 – 5

34,666.77	x 5	=	5 (6.93) คะแนน
25,000			

ดังนั้น จำนวนเงินสนับสนุนงานวิจัยหรืองานสร้างสรรค์จากภายในและภายนอกมหาวิทยาลัยต่อจำนวนอาจารย์ประจำและนักวิจัยประจำ คณะครุศาสตร์ ทั้งหมดเท่ากับ 34,666.77 บาท/คน เท่ากับ 5 (6.93) คะแนน

6) คณะมนุษยศาสตร์และสังคมศาสตร์ ได้รับเงินสนับสนุนงานวิจัยหรืองานสร้างสรรค์จากภายใน จำนวน 1,055,035 บาท ภายนอก จำนวน 970,000 บาท รวมทั้งหมด จำนวน 2,025,035 บาท มีอาจารย์ประจำทั้งหมด (ไม่นับรวมผู้ศึกษาต่อ) จำนวน 71 คน

แสดงวิธีการคำนวณ

2,025,035	=	28,521.62 บาท/คน
71		

แปลงจำนวนเงินต่อจำนวนอาจารย์ประจำและนักวิจัยประจำเป็นคะแนนระหว่าง 0 – 5

28,521.62	x 5	=	5 (5.71) คะแนน
25,000			

ดังนั้น จำนวนเงินสนับสนุนงานวิจัยหรืองานสร้างสรรค์จากภายในและภายนอกมหาวิทยาลัยต่อจำนวนอาจารย์ประจำและนักวิจัยประจำ คณะมนุษยศาสตร์และสังคมศาสตร์ ทั้งหมดเท่ากับ 28,521.62 บาท/คน เท่ากับ 5 (5.71) คะแนน

7) วิทยาลัยนวัตกรรมการจัดการ ได้รับเงินสนับสนุนงานวิจัยหรืองานสร้างสรรค์จากภายใน จำนวน 1,061,665 บาท ภายนอก จำนวน 485,000 บาท รวมทั้งหมด จำนวน 1,546,665 บาท มีอาจารย์ประจำทั้งหมด (ไม่นับรวมผู้ศึกษาต่อ) จำนวน 46.5 คน จำนวนนักวิจัยประจำ – คน รวมทั้งหมด 46.5 คน

เนื่องจากวิทยาลัยนวัตกรรมการจัดการมีหลักสูตรที่สังกัดอยู่ในกลุ่มวิชาวิทยาศาสตร์ฯ และกลุ่มสาขาวิชาสังคมศาสตร์ จึงคำนวณแยกออกเป็น 2 สูตรดังนี้

7.1 วิทยาลัยนวัตกรรมการจัดการ (กลุ่มสาขาวิชาวิทยาศาสตร์และเทคโนโลยี) ได้รับเงินสนับสนุนวิจัยหรืองานสร้างสรรค์จากภายใน จำนวน 1,011,665 บาท ภายนอก จำนวน – บาท รวมทั้งหมด จำนวน 1,011,665 บาท มีอาจารย์ประจำทั้งหมด(ไม่นับรวมผู้ศึกษาต่อ) 9.5 คน นักวิจัยประจำ จำนวน – คน รวมทั้งหมด 9.5 คน

จำนวนเงินสนับสนุนงานวิจัยหรืองานสร้างสรรค์จากภายในและภายนอกมหาวิทยาลัยต่อจำนวนอาจารย์ประจำและนักวิจัยประจำทั้งหมดเท่ากับ 106,491.05 บาท/คน เท่ากับ 5 (8.87) คะแนน ตามสูตรคำนวณ

7.1 แสดงวิธีการคำนวณ (กลุ่มสาขาวิชาวิทยาศาสตร์และเทคโนโลยี)

1,011,665	=	106,491.05 บาท/คน
9.5		

แปลงจำนวนเงินต่อจำนวนอาจารย์ประจำและนักวิจัยประจำเป็นคะแนนระหว่าง 0 – 5

106,491.05	x 5	=	5 (8.87) คะแนน
60,000			

7.2 วิทยาลัยนวัตกรรมการจัดการ (กลุ่มสาขาวิชามนุษยศาสตร์และสังคมศาสตร์) ได้รับเงินสนับสนุนวิจัยหรืองานสร้างสรรค์จากภายใน จำนวน 50,000 บาท ภายนอก จำนวน 485,000 บาท รวมทั้งหมดจำนวน 535,000 บาท มีอาจารย์ประจำทั้งหมด(ไม่นับรวมผู้ศึกษาต่อ) 37 คน นักวิจัยประจำ จำนวน – คน รวมทั้งหมด 37 คน

จำนวนเงินสนับสนุนงานวิจัยหรืองานสร้างสรรค์จากภายในและภายนอกมหาวิทยาลัยต่อจำนวนอาจารย์ประจำและนักวิจัยประจำทั้งหมดเท่ากับ 535,000 บาท/คน เท่ากับ 3.51 คะแนน ตามสูตรคำนวณ

7.2 แสดงวิธีการคำนวณ (กลุ่มสาขาวิชามนุษยศาสตร์และสังคมศาสตร์)

535,000	=	14,459.46 บาท/คน
37		

แปลงจำนวนเงินต่อจำนวนอาจารย์ประจำและนักวิจัยประจำเป็นคะแนนระหว่าง 0 – 5

14,459.46	x 5	=	2.89 คะแนน
25,000			

ดังนั้น สรุปผลคะแนน (วิทยาลัยนวัตกรรมการจัดการ)

5+2.89	=	3.95 คะแนน
2		

ดังนั้น จำนวนเงินสนับสนุนงานวิจัยหรืองานสร้างสรรค์จากภายในและภายนอกมหาวิทยาลัยต่อจำนวนอาจารย์ประจำและนักวิจัยประจำ วิทยาลัยนวัตกรรมการจัดการ ทั้งหมดเท่ากับ 33,261.61 บาท/คน เท่ากับ 3.95 คะแนน

สรุปคะแนนที่ได้ในระดับมหาวิทยาลัย

มหาวิทยาลัย ได้รับเงินทุนสนับสนุนงานวิจัยหรืองานสร้างสรรค์ต่อจำนวนอาจารย์ประจำและนักวิจัยประจำ (ทุนภายใน 7,847,565 บาท และภายนอก 4,945,740 บาท) ทั้งหมดรวม 12,793,305 บาท มีอาจารย์ที่นับปฏิบัติงานจริง (ไม่รวมศึกษาต่อ) จำนวน 334 คน จำนวนนักวิจัยประจำ จำนวน 1 คน รวมทั้งหมด 335 คน โดยสรุปผลคะแนนได้ดังนี้

เงินสนับสนุนงานวิจัยหรืองานสร้างสรรค์ต่อจำนวนอาจารย์ประจำและนักวิจัยประจำ จำแนกรายคณะ

ที่	หน่วยงาน	ผลการดำเนินงาน			คะแนนประเมิน
		ตัวตั้ง	ตัวหาร	ผลลัพธ์	
1	คณะวิทยาศาสตร์และเทคโนโลยี	2,770,955.00	70.5	39,304.33	3.28 คะแนน
2	คณะเทคโนโลยีอุตสาหกรรม	1,326,060.00	29.0	45,726.21	3.81 คะแนน
3	คณะเทคโนโลยีการเกษตร	879,600.00	16.0	54,975.00	4.58 คะแนน
4	คณะมนุษยศาสตร์ฯ	2,025,035.00	71.0	28,521.62	5.00 คะแนน
5	คณะครุศาสตร์	1,716,005.00	49.5	34,666.77	5.00 คะแนน
6	คณะวิทยาการจัดการ	2,063,800.00	50.5	40,867.33	5.00 คะแนน
7	วิทยาลัยนวัตกรรมการจัดการ(วิทย์)	1,011,665.00	9.5	106,491.05	3.95 คะแนน
	วิทยาลัยนวัตกรรมการจัดการ(สังคม)	535,000.00	37.0	14,459.46	
8	สถาบันวิจัยและพัฒนา	465,185.00	1.0	465,185.00	5.00 คะแนน
	ภาพรวมมหาวิทยาลัย	12,793,305.00	335.0	38,188.97	4.45 คะแนน

แสดงวิธีการคำนวณ

35.61	=	4.45 คะแนน
8		

การประเมินตนเอง

ค่าเป้าหมาย	ผลการดำเนินงาน	คะแนนประเมินตนเอง	การบรรลุเป้าหมาย
4.55 คะแนน	4.45 คะแนน	4.45 คะแนน	ไม่บรรลุ

หลักฐาน :

รหัสหลักฐาน	รายการหลักฐาน
สกอ.4.3(1)	ตารางเงินทุนสนับสนุนการวิจัย/แยกรายคณะ
สกอ.4.3(2)	ตารางสรุปคะแนน/แยกรายคณะ
สกอ.4.3(3)	รายชื่ออาจารย์ปฏิบัติงานประจำปีการศึกษา 2556/จำนวนอาจารย์แยกตามคณะ
สกอ.4.3(4)	สัญญารับทุนสนับสนุนการวิจัยภายใน ประจำปีงบประมาณ 2556
สกอ.4.3(5)	สัญญารับทุนสนับสนุนการวิจัยภายนอก ประจำปีงบประมาณ 2556

ชื่องานวิจัยหรืองานสร้างสรรค์ ประจำปีงบประมาณ 2556

ชื่องานวิจัยหรืองานสร้างสรรค์	จำนวนเงิน	ผู้วิจัย	ทุน ภายใน	ทุน ภายนอก
งานวิจัย 1 เรื่องการพัฒนากระบวนการ “การเรียน-การเล่น-การฝึกฝน” เรื่อง การบวก ลบ คุณ ทหาร สำหรับนักเรียนชั้นประถมศึกษาปีที่ 5 ในชุมชนบึงกาสาม (งบพัฒนาสังคมฯ)	87,000	อ.พัชรินทร์ เศรษฐีชัยชนะ	✓	
งานวิจัย 2 เรื่องตัวแปรที่ส่งผลต่อการมีส่วนร่วมในงานประกันคุณภาพของบุคลากรมหาวิทยาลัยราชภัฏวไลยอลงกรณ์ ในพระบรมราชูปถัมภ์ (งบฯ 70%)	50,000	อ.ดร.ชาญชัย วงศ์สิริสวัสดิ์	✓	
งานวิจัย 3 เรื่องการพัฒนาเครื่องจุ่มขึ้นทดสอบน้ำเคลือบสำหรับงานทดลอง (งบฯ 70%)	104,000	ผศ.ดร.เบญจลักษณ์ เมืองมีศรี	✓	
งานวิจัย 4 เรื่องการวิจัยเพื่อพัฒนาดินสามโคก จังหวัดปทุมธานี สำหรับออกแบบเครื่องปั้นดินเผาที่ใช้ภายในสปา (งบฯ 70%)	72,000	อาจารย์กนกนาฏ พรหมนคร	✓	
งานวิจัย 5 เรื่องการจัดการขยะในมหาวิทยาลัยราชภัฏวไลยอลงกรณ์ ในพระบรมราชูปถัมภ์ (งบฯ 70%)	62,000	อ.นิสา พักตร์วิไล	✓	
งานวิจัย 6 เรื่องการศึกษาองค์ประกอบทางเคมีและการออกฤทธิ์ทางชีวภาพของเปลือกรากต้นกันเกรา (งบฯ 70%)	132,000	ผศ.ดร.สำเนียง อภิสันติยาคม	✓	
งานวิจัย 7 เรื่องกระบวนการมีส่วนร่วมในกิจกรรมบริหารกายรำไม้พลองป่าบุญมีของชุมชนในเขตองค์การบริหารส่วนตำบลสวนพริกไทย อ.เมือง จ.ปทุมธานี (งบฯ 30%)	45,000	ผศ.อารีย์ สงวนชื่อ	✓	
งานวิจัย 8 เรื่ององค์ประกอบทางเคมีของสารสกัดฮวานจ็อกที่เป็นสารต้านอนุมูลอิสระ	220,700	ผศ.ดร.ศศมล ผาสุข	✓	
งานวิจัย 9 เรื่องการประเมินความผันแปรทางพันธุกรรมในกล้วยไม้ฟาแลนนอบซิสลูกผสมโดยใช้เทคนิคแฮตอาร์เอฟดี (งบฯ 70%)	205,000	ผศ.ดร.นฤมล ธนานันต์ และ ผศ.ดร.ธีระชัย ธนานันต์	✓	
งานวิจัย 10 เรื่องปัญหากฎหมายในการดำเนินการทางวินัยแก่บุคลากรในมหาวิทยาลัยราชภัฏวไลยอลงกรณ์ ในพระบรมราชูปถัมภ์ (งบฯ 30%)	40,000	อ.ธนาวุฒิ วงศ์อนันต์	✓	
งานวิจัย 11 เรื่องการน้อมนำปรัชญาเศรษฐกิจพอเพียงมาใช้ในการพัฒนาเศรษฐกิจชุมชน : ศึกษาเฉพาะกรณีจังหวัดปทุมธานีกับจังหวัดอ่างทอง (งบฯ 70%)	60,600	อ.วัลย์พร ชินศรี	✓	

ชื่องานวิจัยหรืองานสร้างสรรค์	จำนวนเงิน	ผู้วิจัย	ทุน ภายใน	ทุน ภายนอก
งานวิจัย 12 เรื่องการศึกษาความเป็นไปได้ในการนำแนวคิดของเจอร์เก็นต์ ฮาเบอร์มาสในการพัฒนาสังคมไทย (งบฯ 30%)	50,000	อ.ชัชพันธ์ุ ยิ้มอ่อน	✓	
งานวิจัย 13 เรื่องการศึกษาและพัฒนาจิตรกรรมภาพทิวทัศน์ : กรณีศึกษาจิตรกรรมภาพทิวทัศน์ของฟินเซนต์ ฟาน ก็อก (งบฯ 70%)	213,000	รศ.สมศิริ อรุโณทัย	✓	
งานวิจัย 14 เรื่องศึกษาปัจจัยสาเหตุที่ส่งผลต่อการออกกลางคันของนักศึกษามหาวิทยาลัยราชภัฏวไลยอลงกรณ์ ในพระบรมราชูปถัมภ์ ศูนย์สระแก้ว (งบฯ 70%)	50,000	อ.ดร.โกมล จันทวงษ์	✓	
งานวิจัย 15 การรักษาคุณภาพของข้าวกล้องหลังการเก็บเกี่ยวโดยการใช้เทคโนโลยีการฉายรังสีแกมมาเพื่อความมั่นคงทางอาหาร (ทุนงบแผ่นดิน วช.56)	282,495	ดร.กัณหา สุขลิ้ม	✓	
งานวิจัย 16 การพัฒนากระบวนการผลิตตะลิงปลิงแช่ฉิมอบแห้งของกลุ่มแม่บ้านเกษตรกรคลองสี่ ตำบลคลองสี่ อำเภอกองหลวง จังหวัดปทุมธานี (ทุนงบแผ่นดิน วช.56)	321,230	ผศ.ทรงพลธนฤทธิ์ มฤครัฐอินแปลง	✓	
งานวิจัย 17 องค์ประกอบทางเคมีและความเป็นพิษต่อเซลล์มะเร็งเต้านมและมะเร็งลำไส้ใหญ่ของสารสกัดหยาบว่านชันหามาศเรษฐีและฮว่านง็อก (ทุนงบแผ่นดิน วช.56)	461,435	ผศ.ดร.ศศมล ผาสุข	✓	
งานวิจัย 18 กระบวนการผลิตข้าวฮางอกจากข้าวปทุมธานี 1 คุณสมบัติและการใช้ประโยชน์ในผลิตภัณฑ์เสริมสุขภาพ (ทุนงบแผ่นดิน วช.56)	401,635	ดร.น้ำฝน ศีตะจิตต์	✓	
งานวิจัย 19 การประเมินความหลากหลายทางพันธุกรรมของกล้วยไม้สกุลกุหลาบและลูกผสมด้วยเครื่องหมายดีเอ็นเอ (ทุนงบแผ่นดิน วช.56)	438,435	ผศ.ดร.นฤมล ธนานันต์	✓	
งานวิจัย 20 การออกแบบและพัฒนาผลิตภัณฑ์เครื่องปั้นดินเผาโดยใช้เตาเผาพร้อมระหวางไฟฟ้าและคลื่นไมโครเวฟ (ทุนงบแผ่นดิน วช.56)	431,445	อ.ชุมพล ปทุมมาเกษร	✓	
งานวิจัย 21 แนวทางการเสริมสร้างความรู้ความเข้าใจและความสามารถในการปฏิบัติตามปรัชญาเศรษฐกิจพอเพียงให้กับประชาชนขององค์การบริหารส่วนตำบลในเขตภาคกลาง (ทุนงบแผ่นดิน วช.56)	691,435	รศ.ศศิพันธ์ เศรษฐวัฒน์	✓	

ชื่องานวิจัยหรืองานสร้างสรรค์	จำนวนเงิน	ผู้วิจัย	ทุน ภายใน	ทุน ภายนอก
งานวิจัย 22 ประสิทธิภาพพระรามาภิบาลและการใช้ งบประมาณของมหาวิทยาลัยราชภัฏ (ทุนงบประมาณแผ่นดิน วช. 56)	736,055	ผศ.ดร.ฉันทะ จันทะเสนา	✓	
งานวิจัย 23 การพัฒนาประสิทธิภาพการบริหารความ เสี่ยงของสถาบันอุดมศึกษา (ทุนงบประมาณแผ่นดิน วช.56)	369,435	อ.ชวาลา ละวาทีน	✓	
งานวิจัย 24 แนวทางการลดความเสี่ยงภัยในชีวิตและ ทรัพย์สินของประชาชน (ทุนงบประมาณแผ่นดิน วช.56)	438,435	ผศ.วิกรานต์ เฟือกมงคล	✓	
งานวิจัย 25 การประยุกต์กระบวนการตัดสินใจบน ฐานของความรู้เพื่อใช้เป็นกระบวนการปฏิบัติแบบมีส่วนร่วม ระหว่างผู้บริหารสถานศึกษาและผู้ปกครองในการ บริหารจัดการศึกษาท้องถิ่น (ทุนงบประมาณแผ่นดิน วช.56)	607,255	ผศ.ดร.สุวรรณา โชติสุกานต์	✓	
งานวิจัย 26 การอนุรักษ์ทรัพยากรการท่องเที่ยวตลาดน้ำ อโยธยา จังหวัดพระนครศรีอยุธยา (ทุนงบประมาณแผ่นดิน วช.56)	165,310	ราตรี มีสมบัติ	✓	
งานวิจัย 27 กระบวนการเรียนรู้เพื่อสร้างปัญญาและ จริยธรรมสิ่งแวดล้อมสำหรับนักศึกษามหาวิทยาลัย ราชภัฏวไลยอลงกรณ์ (ทุนงบประมาณแผ่นดิน สกอ.56)	1,011,665	รศ.ดร.วินัย วีระ วัฒนานนท์ และคณะ	✓	
งานวิจัย 28 เรื่องโครงการประเมินผลการดำเนินงาน ของสำนักงานพิพิธภัณฑสถานแห่งชาติพระเกียรติ พระบาทสมเด็จพระเจ้าอยู่หัว ประจำปีงบประมาณ 2553-2555 (ทุน พพ.เกษตร)	300,000	อ.จิตเจริญ ศรีขวัญ		✓
งานวิจัย 29 เรื่องโครงการสำรวจความพึงพอใจของ ผู้รับบริการนำชมพิพิธภัณฑสถานแห่งชาติ (ทุน พพ.เกษตร)	120,000	อ.จิตเจริญ ศรีขวัญ		✓
งานวิจัย 30 เรื่องโครงการสำรวจความพึงพอใจของ ผู้รับบริการ องค์การปกครองส่วนท้องถิ่น ปี 56 (ทุน องค์การปกครองส่วนท้องถิ่น) $2,207,000/8=275,875/ต่อคน$	2,207,000	1.อ.จิตเจริญ ศรีขวัญ 2.รศ.ดร.อรสา จรูญธรรม 3.ผศ.ทรงพลธนฤทธิ์ มฤครัฐอินแปลง 4.นางราตรี มีสมบัติ		✓
งานวิจัย 31 เรื่องโครงการสำรวจความพึงพอใจขอ ประชาชนต่อการดำเนินงานตามแผนยุทธศาสตร์การ พัฒนาเทศบาลนครนนทบุรี (ทุนเทศบาลนครนนทบุรี)	180,000	รศ.ดวงตา สราญรมย์		✓
งานวิจัย 32 เรื่องโครงการสำรวจความพึงพอใจของ ผู้รับบริการที่มีต่อการให้บริการของเทศบาลนครนนทบุรี (ทุนเทศบาลนครนนทบุรี) $100,000/5=20,000/ต่อคน$	100,000	1.รศ.ดวงตา สราญรมย์ 2.รศ.วรุณี เซาว์สุขุม 3.ดร.สอาด บรรเจิดฤทธิ์ 4.ดร.เรืองเดช เร่งเพียร 5.ดร.วงศ์ธีรา สุวรรณิน		✓

ชื่องานวิจัยหรืองานสร้างสรรค์	จำนวนเงิน	ผู้วิจัย	ทุนภายใน	ทุนภายนอก
งานวิจัย 33 เรื่องโครงการสำรวจความพึงพอใจของผู้รับบริการที่มีต่อการให้บริการขององค์การบริหารส่วนจังหวัดปทุมธานี (ทุน อบจ.ปทุมฯ) $120,000/5=24,000/$ ต่อคน	120,000	1.นางราตรี มีสมบัติ 2.อ.ดร.น้ำฝน ศีตะจิตต์ 3.อ.พรวิภา แพงศรี 4.อ.ดร.ชุมพล ปทุมมาเกษร 5.อ.ดร.รัตนา สีสี่		✓
งานวิจัย 34 โครงการเสริมสร้างประสิทธิภาพขององค์กรปกครองส่วนท้องถิ่นเพื่อความเป็นเลิศในด้านการจัดเก็บรายได้ (ทุน สกว.)	770,000	อ.วัลย์พร ชินศิริ และคณะ		✓
งานวิจัย 35 เรื่องโครงการสำรวจความพึงพอใจของผู้รับบริการ อบต.โคกกลาง จังหวัดสระแก้ว	15,000	ดร.เปรมจิตร บุญสาย		✓
งานวิจัย 36 เรื่องโครงการสำรวจความพึงพอใจของผู้รับบริการ อบต.เมืองเก่า จังหวัดสระแก้ว	15,000	ดร.เปรมจิตร บุญสาย		✓
งานวิจัย 37 เรื่องโครงการสำรวจความพึงพอใจของผู้รับบริการ อบต.หาดนางแก้ว จังหวัดสระแก้ว	15,000	ดร.เปรมจิตร บุญสาย		✓
งานวิจัย 38 เรื่องโครงการสำรวจความพึงพอใจของผู้รับบริการ อบต.ตาพระยา จังหวัดสระแก้ว	15,000	ดร.เปรมจิตร บุญสาย		✓
งานวิจัย 39 เรื่องโครงการสำรวจความพึงพอใจของผู้รับบริการ อบต.หนองก่ จังหวัดสระแก้ว	15,000	ดร.เปรมจิตร บุญสาย		✓
งานวิจัย 40 เรื่องโครงการสำรวจความพึงพอใจของผู้รับบริการ อบต.วังตาล จังหวัดสระแก้ว	15,000	ดร.เปรมจิตร บุญสาย		✓
งานวิจัย 41 โครงการสำรวจความพึงพอใจของผู้รับบริการ อบต.บ้านนา จังหวัดสระแก้ว	15,000	ดร.เปรมจิตร บุญสาย		✓
งานวิจัย 42 เรื่องการพัฒนารูปแบบผลิตภัณฑ์ของฝากแบบมีส่วนร่วมของชุมชน ตำบลคลองโคกน อำเภอมือง จังหวัดสมุทรสงคราม (นักวิจัยร่วม %)	144,760	อ.ภาณุ พัฒนปณิธิพงศ์		✓
งานวิจัย 43 เรื่องโครงการศึกษาศิลปวัฒนธรรมพื้นบ้านจังหวัดสมุทรสงครามเพื่อประยุกต์รูปแบบผลิตภัณฑ์ของที่ระลึกสู่การส่งเสริมการท่องเที่ยวเชิงวัฒนธรรมและพัฒนาเศรษฐกิจสร้างสรรค์อย่างยั่งยืน (นักวิจัยร่วม)	73,980	อ.ภาณุ พัฒนปณิธิพงศ์		✓
งานวิจัย 44 เรื่องรถเข็นคนพิการแบบไฮเทคแบบมีล้อสาม (นักวิจัยร่วม %)	200,000	ผศ.ดร.เบญจลักษณ์ เมืองมีศรี		✓
งานวิจัย 45 เรื่องโครงการประชาธิปไตยชุมชนจังหวัดปทุมธานี (ทุน สถาบันพระปกเกล้า)	200,000	ผศ.เอก ศรีเฉลียง		✓

ชื่องานวิจัยหรืองานสร้างสรรค์	จำนวนเงิน	ผู้วิจัย	ทุน ภายใน	ทุน ภายนอก
งานวิจัย 46 เรื่องความพึงพอใจต่อผลการฟื้นฟูเขตส่งเสริมอุตสาหกรรมนวนคร ปทุมธานี จากอุทกภัย ปี พ.ศ.2554 (ทุน บ.นวนคร)	400,000	ดร.สอาด บรรณเจตฤทธิ		✓
งานวิจัย 47 การศึกษาความคิดเห็นของอาจารย์และ นศ. ที่มีต่อการจัดการเรียนการสอนของวิทยาลัยนวัตกรรมการจัดการ มรภ.วไลยอลงกรณ์ (ทุนวิทยาลัยนวัตกรรมการจัดการ)	25,000	ดร.อมรรักษ์ สอนชูผล		✓
โครงการบริหารจัดการส่งเสริมการวิจัยในอุดมศึกษา มรภ.วไลยอลงกรณ์	100,000	ดร.นำพน คีตะจิตต์	✓	
รวม	12,793,305			

องค์ประกอบที่ 7 การบริหารและการจัดการ

ตัวบ่งชี้ที่ สกอ.7.1 ภาวะผู้นำของสภาสถาบันและผู้บริหารทุกระดับของสถาบัน

ผู้กำกับดูแลตัวบ่งชี้ : อาจารย์ ดร.สุพจน์ ทรายแก้ว อาจารย์ ดร.น้ำฝน ตีตะจิตต์, อาจารย์ ดร.รัตนา สีสดี	ผู้จัดเก็บรวบรวมข้อมูล/รายงานผลการดำเนินงาน นายชูศักดิ์ ชันชชาติ
โทรศัพท์ : 02 – 9093036	โทรศัพท์ : 02 – 9093036
E-mail :	E-mail :

เกณฑ์การประเมิน :

คะแนน 1	คะแนน 2	คะแนน 3	คะแนน 4	คะแนน 5
มีการดำเนินการ 1 ข้อ	มีการดำเนินการ 2 หรือ 3 ข้อ	มีการดำเนินการ 4 หรือ 5 ข้อ	มีการดำเนินการ 6 ข้อ	มีการดำเนินการ 7 ข้อ

ผลการดำเนินงานและผลการประเมินตนเอง

มี	ข้อ	เกณฑ์	ผลดำเนินงาน	หลักฐาน
<input checked="" type="checkbox"/>	1	สภาสถาบันปฏิบัติหน้าที่ตามที่กฎหมายกำหนดครบถ้วนและมีการประเมินตนเองตามหลักเกณฑ์ที่กำหนดล่วงหน้า	สถาบันวิจัยและพัฒนา มีการประปฏิบัติหน้าที่ตามข้อบังคับมหาวิทยาลัยราชภัฏวไลยอลงกรณ์ ในพระบรมราชูปถัมภ์ จังหวัดปทุมธานีว่าด้วยคุณสมบัติและวิธีการสรรหาผู้อำนวยการสถาบัน สำนัก ศูนย์ หรือหัวหน้าส่วนราชการหรือหัวหน้าหน่วยงานที่เรียกชื่ออย่างอื่นที่มีฐานะเทียบเท่าคณะ พ.ศ.2557 ดังเอกสาร (สกอ. 7.1.1(1)) และมีหลักเกณฑ์ที่ประกาศของมหาวิทยาลัยราชภัฏวไลยอลงกรณ์ ในพระบรมราชูปถัมภ์ จังหวัดปทุมธานี เรื่องการแบ่งส่วนราชการในมหาวิทยาลัยราชภัฏวไลยอลงกรณ์ ในพระบรมราชูปถัมภ์ จังหวัดปทุมธานี พ.ศ.2549 (สกอ. 7.1.1(2)) มีการแต่งตั้งคณะกรรมการประจำส่วนราชการเพื่อให้คำปรึกษาและเสนอความเห็นแก่ผู้อำนวยการสถาบันวิจัยและพัฒนา (สกอ. 7.1.1(3)) และมีการประชุมคณะกรรมการประจำส่วนราชการเพื่อติดตามการดำเนินงานของสถาบันวิจัยและพัฒนา (สกอ. 7.1.1(4)) สถาบันวิจัยและพัฒนา	สกอ. 7.1.1(1) ข้อบังคับมหาวิทยาลัยราชภัฏวไลยอลงกรณ์ ในพระบรมราชูปถัมภ์ จังหวัดปทุมธานีว่าด้วยคุณสมบัติและวิธีการสรรหาผู้อำนวยการสถาบัน สำนัก ศูนย์ หรือหัวหน้าส่วนราชการหรือหัวหน้าหน่วยงานที่เรียกชื่ออย่างอื่นที่มีฐานะเทียบเท่าคณะ พ.ศ.2557 สกอ. 7.1.1(2) ประกาศของมหาวิทยาลัยราชภัฏวไลยอลงกรณ์ ในพระบรมราชูปถัมภ์ จังหวัดปทุมธานี เรื่องการแบ่งส่วนราชการในมหาวิทยาลัยราชภัฏวไลยอลงกรณ์ ในพระบรมราชูปถัมภ์ พ.ศ.2549 สกอ.7.1.1(3) คำสั่งสภามหาวิทยาลัยราชภัฏวไลยอลงกรณ์ ในพระบรมราชูปถัมภ์ ที่ 32/2556 แต่งตั้งคณะกรรมการประจำ

มี	ข้อ	เกณฑ์	ผลดำเนินงาน	หลักฐาน
			พัฒนามีหลักเกณฑ์ที่กำหนดล่วงหน้าในการปฏิบัติงานของบุคคลากรสังกัดสถาบันวิจัยและพัฒนา (สกอ. 7.1.1(5))	ส่วนราชการ สกอ. 7.1.1.(4) บันทึกการประชุมคณะกรรมการประจำส่วนราชการ ของสถาบันวิจัยและพัฒนา ครั้งที่ 1/2556 สกอ. 7.1.1(5) บันทึกข้อตกลงในการปฏิบัติงานของบุคคลากรสังกัดสถาบันวิจัยและพัฒนา
<input checked="" type="checkbox"/>	2	ผู้บริหารมีวิสัยทัศน์ กำหนดทิศทางการดำเนินงาน และสามารถถ่ายทอดไปยังบุคลากรทุกระดับ มีความสามารถในการวางแผนกลยุทธ์ มีการนำข้อมูลสารสนเทศเป็นฐานในการปฏิบัติงานและพัฒนาสถาบัน	ผู้บริหารมีวิสัยทัศน์ กำหนดทิศทางการดำเนินงานอย่างชัดเจนโดยมีการกำหนดทิศทางตามแผนกลยุทธ์ของสถาบันวิจัยและพัฒนา ระบุใน (สกอ. 7.1.2(1)) มีการกำหนดอัตลักษณ์ เอกลักษณ์ ปรัชญา วิสัยทัศน์ และพันธกิจของสถาบันวิจัยและพัฒนา มีการเผยแพร่ข้อมูลโดยใช้ข้อมูลทางสารสนเทศ http://rd.vru.ac.th/ (สกอ. 7.1.2(2)) รวมถึงการแบ่งโครงสร้างในหน่วยงานเพื่อใช้ในการปฏิบัติงานของสถาบันวิจัยและพัฒนา ระบุใน มีการเผยแพร่ข้อมูลโดยใช้ข้อมูลทางสารสนเทศ http://rd.vru.ac.th/ (สกอ. 7.1.2(3)) มีการนำข้อมูลสารสนเทศเป็นฐานในการปฏิบัติงาน โดยระบบงบประมาณพัสดุการเงินและบัญชีกองทุน โดยเกณฑ์พึงรับ-จ่าย ลักษณะ 3 มิติ ระบุใน (สกอ. 7.1.2(4))	สกอ. 7.1.2(1) แผนกลยุทธ์ของสถาบันวิจัยและพัฒนา สกอ. 7.1.2(2) อัตลักษณ์ เอกลักษณ์ ปรัชญา วิสัยทัศน์ และพันธกิจของสถาบันวิจัยและพัฒนา จาก http://rd.vru.ac.th/ สกอ. 7.1.2(3) โครงสร้างในหน่วยงานของสถาบันวิจัยและพัฒนา จาก http://rd.vru.ac.th/ สกอ. 7.1.2(4) ข้อมูลสารสนเทศระบบงบประมาณพัสดุการเงินและบัญชีกองทุน โดยเกณฑ์พึงรับ-จ่าย ลักษณะ 3 มิติ
<input checked="" type="checkbox"/>	3	ผู้บริหารมีการกำกับ ติดตามและประเมินผลการดำเนินงานตามที่มอบหมาย รวมทั้งสามารถสื่อสารแผนและผลการดำเนินงานของสถาบันไปยังบุคลากรในสถาบัน	ผู้บริหารมีการกำกับ ติดตามและประเมินผลการดำเนินงานของผู้ใต้บังคับบัญชาตามที่มอบหมาย รวมทั้งมีการวางแผนและผลการดำเนินงานของสถาบันไปยังผู้ใต้บังคับบัญชา ระบุใน (สกอ. 7.1.3(1)) และ มีการประชุมเพื่อติดตามและประเมินผลการดำเนินงานตามที่มอบหมาย (สกอ. 7.1.3(2))	สกอ.7.1.3(1) แบบข้อตกลงและประเมินผลสัมฤทธิ์การปฏิบัติงานของข้าราชการพลเรือนในมหาวิทยาลัยและพนักงานมหาวิทยาลัยราชภัฏวไลยอลงกรณ์ ในพระบรมราชูปถัมภ์ ปม.1 สกอ. 7.1.3(2) รายงานการประชุมของสถาบันวิจัยและพัฒนา

มี	ข้อ	เกณฑ์	ผลดำเนินงาน	หลักฐาน
<input checked="" type="checkbox"/>	4	ผู้บริหารสนับสนุนให้บุคลากรในสถาบันมีส่วนร่วมในการบริหารจัดการ ให้อำนาจในการตัดสินใจแก่บุคลากรตามความเหมาะสม	ผู้บริหารมีการสนับสนุนให้บุคลากรในสถาบันมีส่วนร่วมในการบริหารจัดการ โดยให้อำนาจในการตัดสินใจแก่บุคลากรตามความเหมาะสม ระบุใน (สกอ. 7.1.4(1)) และหลักเกณฑ์ที่ประกาศมหาวิทยาลัยราชภัฏวไลยอลงกรณ์ ในพระบรมราชูปถัมภ์ ระบุใน (สกอ. 7.1.4(2)) ผู้บริหารให้อำนาจในการตัดสินใจแก่บุคลากรและให้มีส่วนร่วมในการบริหารจัดการตามความเหมาะสม ที่สอดคล้องกับตำแหน่งหน้าที่ที่รับผิดชอบ โดยให้อำนาจการตัดสินใจแก่ผู้บริหารในลำดับถัดไป ระบุใน (สกอ.7.1.4(3))	สกอ. 7.1.4(1) รายงานการประชุมของสถาบันวิจัยและพัฒนา สกอ. 7.1.4(2) มาตรฐานการกำหนดตำแหน่งผู้อำนวยการสถาบันวิจัยและพัฒนา สกอ. 7.1.4(3) คำสั่งแต่งตั้งรักษาราชการแทนผู้อำนวยการสถาบันวิจัยและพัฒนา
<input checked="" type="checkbox"/>	5	ผู้บริหารถ่ายทอดความรู้และส่งเสริมพัฒนาผู้ร่วมงาน เพื่อให้สามารถทำงานบรรลุวัตถุประสงค์ของสถาบันเต็มตามศักยภาพ	ผู้บริหารถ่ายทอดความรู้โดยการสนับสนุนให้ให้พนักงานเข้าร่วมอบรมจริยธรรมการทำงานในสถาบันอุดมศึกษามหาวิทยาลัยราชภัฏวไลยอลงกรณ์ ในพระบรมราชูปถัมภ์ ระบุใน (สกอ. 7.1.5(1)) ผู้บริหารมีการส่งเสริมพัฒนาผู้ร่วมงานเพื่อให้สามารถทำงานบรรลุวัตถุประสงค์ของสถาบันเต็มตามศักยภาพโดยมีการจัดศึกษาดูงาน ณ มหาวิทยาลัยเกษตรศาสตร์ วันที่ 1 ต.ค. 2556 (สกอ. 7.1.5(2)) หลังจากมีการศึกษาดูงานผู้บริหารมีการถ่ายทอดความรู้แก่บุคลากรของสถาบันวิจัยและพัฒนา (สกอ. 7.1.5(3))	สกอ.7.1.5(1) คำสั่งมหาวิทยาลัยมหาวชิราลงกรณราชภัฏวไลยอลงกรณ์ ในพระบรมราชูปถัมภ์ ที่ 1833/2556 และ 1683/2556 ให้ข้าราชการ พนักงานราชการ และพนักงานมหาวิทยาลัยสายสนับสนุนเข้าร่วมอบรม สกอ.7.1.5(2) คำสั่งมหาวิทยาลัยราชภัฏวไลยอลงกรณ์ ในพระบรมราชูปถัมภ์ ที่ 1826/2556 เรื่อง ให้อาจารย์และข้าราชการไปราชการ สกอ.7.1.5(3) รายงานการประชุมของสถาบันวิจัยและพัฒนา
<input checked="" type="checkbox"/>	6	ผู้บริหารบริหารงานด้วยหลักธรรมาภิบาล โดยคำนึงถึงประโยชน์ของสถาบันและผู้มีส่วนได้ส่วนเสีย	ผู้บริหารบริหารงานด้วยหลักธรรมาภิบาล 10 ประการ (สกอ. 7.1.6(1))	สกอ. 7.1.6 (1) เอกสารเขียนอธิบายหลักธรรมาภิบาล 10 ด้าน ดังตารางสรุปผลการบริหารงานของผู้บริหารสถาบันวิจัยและพัฒนา

มี	ข้อ	เกณฑ์	ผลดำเนินงาน	หลักฐาน
<input checked="" type="checkbox"/>	7	สภาสถาบันประเมินผล การบริหารงานของ สถาบันและผู้บริหารนำ ผลการประเมินไป ปรับปรุงการบริหารงาน อย่างเป็นรูปธรรม	สถาบันวิจัยและพัฒนา นำรายงานสรุปผล การตรวจประเมินคุณภาพการศึกษา ประจำปีการศึกษา 2555 เพื่อแบ่งภาระ งาน และกำหนดทิศทางการดำเนินงาน ในปีถัดไป (สกอ. 7.1.7(1)) มีการจัดทำแผน เพื่อใช้ในการบริหารงาน (สกอ. 7.1.7(2)) มีการแบ่งติดตามผลการ ดำเนินงานที่มอบหมาย (สกอ. 7.1.7(3))	สกอ. 7.1.7(1) สรุปผลการตรวจ ประเมินคุณภาพการศึกษา ประจำปีการศึกษา 2555 สกอ. 7.1.7(2) แผนปฏิบัติ ราชการ ประจำปี 2557 สกอ. 7.1.7(3) รายงานการ ประชุมครั้งที่ 4/2556 เพื่อ ติดตามผลการทำงาน

การประเมินตนเอง

ค่าเป้าหมาย	ผลการดำเนินงาน	คะแนนประเมินตนเอง	การบรรลุเป้าหมาย
7 ข้อ	7 ข้อ	5 คะแนน	บรรลุ

จุดแข็ง

ผู้บริหารมีการบริหารงานตามหลักธรรมาภิบาล และได้ความเป็นธรรมและกันเองกับผู้ใต้บังคับบัญชา ทำให้
การบริหารงานและการปฏิบัติงานเป็นไปอย่างมีประสิทธิภาพยิ่งขึ้น

ตัวบ่งชี้ที่ สกอ.7.2 การพัฒนาสถาบันสู่สถาบันเรียนรู้

ผู้กำกับดูแลตัวบ่งชี้ : อาจารย์ ดร.สุพจน์ ทรายแก้ว อาจารย์ ดร.น้ำฝน ตีตะจิตต์, อาจารย์ ดร.รัตนา สีดี	ผู้จัดเก็บรวบรวมข้อมูล/รายงานผลการดำเนินงาน นางสาวกรรณิกา สร้อยสำโรง
โทรศัพท์ : 02-9093036	โทรศัพท์ : 02-9093036
E-mail :	E-mail :

เกณฑ์การประเมิน :

คะแนน 1	คะแนน 2	คะแนน 3	คะแนน 4	คะแนน 5
มีการดำเนินการ 1 ข้อ	มีการดำเนินการ 2 ข้อ	มีการดำเนินการ 3 ข้อ	มีการดำเนินการ 4 ข้อ	มีการดำเนินการ 5 ข้อ

ผลการดำเนินงานและผลการประเมินตนเอง

มี	ข้อ	เกณฑ์	ผลดำเนินงาน	หลักฐาน
<input checked="" type="checkbox"/>	1	มีการกำหนดประเด็นความรู้และเป้าหมายของการจัดการความรู้ที่สอดคล้องกับแผนกลยุทธ์ของสถาบันอย่างน้อยครอบคลุมพันธกิจด้านการผลิตบัณฑิตและด้านการวิจัย	สถาบันวิจัยและพัฒนาได้มีการกำหนดประเด็นความรู้ที่สอดคล้องกับแผนกลยุทธ์ 5 ปี ของสถาบันวิจัยและพัฒนาในพันธกิจด้านการวิจัย ดังนี้ 1.1 มีการแต่งตั้งคณะกรรมการดำเนินการพัฒนาสถาบันสู่การเรียนรู้ของหน่วยงาน (สกอ.7.2.1(1)) 1.2 คณะกรรมการจัดการความรู้ได้มีการประชุมและนำแผนกลยุทธ์ 5 ปี ของสถาบัน พ.ศ.2556-2560 มาวิเคราะห์การจัดทำแผนการจัดการความรู้ (สกอ.7.2.1(2)) ให้สอดคล้องกับแผนกลยุทธ์ของหน่วยงาน (สกอ.7.2.1(3)) โดยกำหนดประเด็นความรู้ด้านการวิจัย และการระดมความคิด ประเด็นที่ต้องการแลกเปลี่ยนเรียนรู้ของอาจารย์ และนักวิจัย ทุกคณะร่วมกันโดยสถาบันวิจัยได้จัดโครงการวิจัยสัญจรไปทุกคณะ เพื่อให้มีการแลกเปลี่ยนและร่วมกันกำหนดความรู้ที่จำเป็นเพื่อการพัฒนาอาจารย์และนักวิจัย เพื่อเป็นเป้าหมายของการจัดการความรู้ โดยในปีนี้เป็นเป้าหมายของการจัดการความรู้คือเรื่องเทคนิคการเขียนข้อเสนอโครงการวิจัยเพื่อ	สกอ.7.2.1(1) คณะกรรมการจัดการความรู้ของสถาบันวิจัยและพัฒนาที่ 2034/2556 สกอ.7.2.1(2) รายงานการประชุมในการกำหนดประเด็นความรู้ของคณะกรรมการจัดการความรู้ของสถาบันวิจัยและพัฒนา สกอ.7.2.1(3) แผนกลยุทธ์ 5 ปี สถาบันวิจัยและพัฒนา สกอ.7.2.1(4) แผนการจัดการความรู้ของสถาบันวิจัยฯ ประจำปีการศึกษา 2556

มี	ข้อ	เกณฑ์	ผลดำเนินงาน	หลักฐาน
			<p>ขอรับทุน</p> <p>1.3 สถาบันวิจัยและพัฒนา มีแผนการจัดการจัดการความรู้ประจำปีการศึกษา 2556 (สกอ.7.2.1(4)) จากองค์ความรู้ที่ได้กำหนดจากข้อ 1.2 ในการสนับสนุนแผนกลยุทธ์ของมหาวิทยาลัยด้านการวิจัยในประเด็นยุทธศาสตร์ที่ 2</p>	
<input checked="" type="checkbox"/>	2	กำหนดบุคลากรกลุ่มเป้าหมายที่จะพัฒนาความรู้และทักษะด้านการผลิตบัณฑิตและด้านการวิจัยอย่างชัดเจนตามประเด็นความรู้ที่กำหนดในข้อ 1	สถาบันวิจัยและพัฒนาได้กำหนดประเด็นคือ เรื่อง เทคนิคการเขียนข้อเสนอโครงการวิจัยเพื่อขอรับทุน โดยมีกลุ่มเป้าหมายที่จะพัฒนา ได้แก่ กลุ่มอาจารย์ นักวิจัย รวมถึงการมีนักศึกษาเป็นส่วนร่วมในการวิจัย เป็นกลุ่มเป้าหมายกำหนดไว้ในแผนการจัดการจัดการความรู้ของสถาบันวิจัยและพัฒนา ประจำปีการศึกษา 2556 (สกอ.7.2.2(1))	สกอ. 7.2.2(1) แผนการจัดการความรู้ของสถาบันวิจัยฯ ประจำปีการศึกษา 2556
<input checked="" type="checkbox"/>	3	มีการแบ่งปันและแลกเปลี่ยนเรียนรู้จากความรู้ ทักษะของผู้มีประสบการณ์ตรง (tacit knowledge) เพื่อค้นหาแนวปฏิบัติที่ดีตามประเด็นความรู้ที่กำหนดในข้อ 1 และเผยแพร่ไปสู่บุคลากรกลุ่มเป้าหมายที่กำหนด	<p>สถาบันวิจัยและพัฒนา มีการแบ่งปันและแลกเปลี่ยนเรียนรู้จากจากความรู้ ทักษะของ ผู้ มี ประสบ การ ณ์ ตรง (tacit knowledge) เพื่อค้นหาแนวปฏิบัติที่ดีตามประเด็นความรู้ที่กำหนดในข้อ 1 ดังนี้</p> <p>- สถาบันวิจัยได้เชิญ รศ.ดร.พันธุ์ปิติ เปี่ยมสง่า , รศ.ดร.วินัย วีระวัฒนานนท์ และ อาจารย์ ดร.บุญเรือง ศรีเหรียญ (สกอ. 7.2.3(1))</p> <p>มาโดยใช้วิธีการ Telling Story แשרประสบการณ์ความรู้โดยตรง ของทุกท่านในด้านการเขียนโครงการ โดยใช้เทคนิคการเขียนข้อเสนอโครงการวิจัยเพื่อขอรับทุนจากแหล่งสนับสนุนวิจัย ให้แก่กลุ่มเป้าหมายคือ คณาจารย์ จำนวน 50 คน ในวันที่ 27 มีนาคม 2557(สกอ. 7.2.3(2))</p>	<p>สกอ.7.2.3(1) หนังสือเชิญวิทยากร</p> <p>สกอ. 7.2.3(2) โครงการอบรม “เทคนิคการเขียนข้อเสนอโครงการวิจัยเพื่อขอรับทุนจากแหล่งสนับสนุนวิจัย” วันที่ 27 มีนาคม 2557 และคำสั่งอบรม</p>

มี	ข้อ	เกณฑ์	ผลดำเนินงาน	หลักฐาน
<input checked="" type="checkbox"/>	4	มีการรวบรวมความรู้ตามประเด็นความรู้ที่กำหนดในข้อ 1 ทั้งที่มีอยู่ในตัวบุคคลและแหล่งเรียนรู้อื่นๆ ที่เป็นแนวปฏิบัติที่ดีมาพัฒนาและจัดเก็บอย่างเป็นระบบ โดยเผยแพร่ออกมาเป็นลายลักษณ์อักษร (explicit knowledge)	สถาบันวิจัยได้มีการรวบรวมความรู้ตามประเด็นความรู้ที่กำหนดในข้อ 1 รวบรวมประเด็นความรู้ที่ได้ ทั้งที่มีอยู่ในตัวบุคคลจากผู้เชี่ยวชาญ ทั้ง 3 ท่าน และการร่วมแลกเปลี่ยนเรียนรู้ระหว่างกลุ่ม คณาจารย์ นักวิจัย จำนวน 50 คน รวมถึงแหล่งเรียนรู้อื่นๆ ที่เป็นแนวปฏิบัติที่ดีมาพัฒนาและจัดเก็บอย่างเป็นระบบ และเผยแพร่ออกมาเป็นลายลักษณ์อักษร (explicit knowledge) สังเคราะห์ร่วมกันเป็นรูปเล่ม เป็นเอกสารเผยแพร่ (สกอ.7.2.4(1)) และนำไปเผยแพร่ผ่านเว็บไซต์ www.rd.vru.ac.th (สกอ. 7.2.4(2))	สกอ. 7.2.4(1) เอกสารเทคนิคการเขียนผลงานวิจัยเพื่อขอรับทุนวิจัย สกอ.7.2.4(2) Print out เว็บไซต์สถาบันวิจัยและพัฒนา
<input checked="" type="checkbox"/>	5	มีการนำความรู้ที่ได้จากการจัดการความรู้ในปีการศึกษาปัจจุบันหรือปีการศึกษาที่ผ่านมาที่เป็นลายลักษณ์อักษร (explicit knowledge) และจากความรู้ ทักษะของผู้มีประสบการณ์ตรง (tacit knowledge) ที่เป็นแนวปฏิบัติที่ดีมาปรับใช้ในการปฏิบัติงานจริง	พบว่าคณาจารย์ที่เข้าร่วมโครงการ จำนวน 50 คน เมื่อได้รับเอกสารเทคนิคการเขียนผลงานวิจัยเพื่อขอรับทุนวิจัยไปแล้ว มีอาจารย์จำนวน 4 ราย 3 โครงการ โดยได้รับการอนุมัติ 2 โครงการ และรอการปรับแก้ 1 โครงการ คือ 1. อาจารย์ ดร.สมทรง บรรจงจิตินานต์ ชื่อโครงการ การสร้างความเข้มแข็งด้วยพลังงานชุมชนเพื่อการจัดการตนเองอย่างยั่งยืน พื้นที่อำเภอสามโคก จังหวัดปทุมธานี (ได้รับการอนุมัติทุน) 2. อาจารย์ ดร.ณัตตยา เอี่ยมคง และ อาจารย์ ดร.ดนุชา สลิวงค์ ชื่อ โครงการ สภาพปัจจุบันความต้องการและความคาดหวังของผู้ผลิตและจำหน่ายสินค้า OTOP ที่มีต่อการขายสินค้าผ่านตลาดอิเล็กทรอนิกส์ (ได้รับการอนุมัติทุน) 3. อาจารย์วรรณลดา กันต์โหม ชื่อโครงการ การสังเคราะห์ข้อมูลพื้นฐานและวิเคราะห์ปัจจัยเพื่อเป็นประโยชน์ต่อการพัฒนาบุคลากรด้านการท่องเที่ยว อำเภอสามโคก จังหวัดปทุมธานี (รอการปรับแก้) (สกอ.7.2.5(1)) (สกอ.7.2.5(2))	สกอ. 7.2.5(1)ร่างโครงการขอทุนวิจัยของอาจารย์ที่ขอทุน สกอ.7.2.5(2) หนังสือขอความอนุเคราะห์แสดงความคิดเห็นจากผู้ใช้ประโยชน์และหนังสือตอบรับจากคณาจารย์เรื่องการใช้ประโยชน์จริง

การประเมินตนเอง

ค่าเป้าหมาย	ผลการดำเนินงาน	คะแนนประเมินตนเอง	การบรรลุเป้าหมาย
5 ข้อ	5 ข้อ	5 คะแนน	บรรลุ

จุดแข็ง

สถาบันวิจัยและพัฒนา มีแผนการจัดการความรู้ของหน่วยงาน

ตัวบ่งชี้ที่ สกอ.7.4 ระบบบริหารความเสี่ยง

ผู้กำกับดูแลตัวบ่งชี้ : อาจารย์ ดร.สุพจน์ ทรายแก้ว อาจารย์ ดร.น้ำฝน ดีตะจิตต์, อาจารย์ ดร.รัตนา สีดี	ผู้จัดเก็บรวบรวมข้อมูล/รายงานผลการดำเนินงาน นางสาวกรรณิกา สร้อยสำโรง
โทรศัพท์ : 02-9093036	โทรศัพท์ : 02-9093036
E-mail :	E-mail :

เกณฑ์การประเมิน :

คะแนน 1	คะแนน 2	คะแนน 3	คะแนน 4	คะแนน 5
มีการดำเนินการ 1 ข้อ	มีการดำเนินการ 2 ข้อ	มีการดำเนินการ 3 หรือ 4 ข้อ	มีการดำเนินการ 5 ข้อ	มีการดำเนินการ 6 ข้อ

ผลการดำเนินงานและผลการประเมินตนเอง

มี	ข้อ	เกณฑ์	ผลดำเนินงาน	หลักฐาน
<input checked="" type="checkbox"/>	1	มีการแต่งตั้ง คณะกรรมการหรือ คณะทำงานบริหาร ความเสี่ยง โดยมี ผู้บริหารระดับสูงและ ตัวแทนที่รับผิดชอบพันธ กิจหลักของสถาบันร่วม เป็นคณะกรรมการหรือ คณะทำงาน	สถาบันวิจัยและพัฒนาได้มีการแต่งตั้ง คณะกรรมการบริหารความเสี่ยงของ หน่วยงาน โดยมีผู้บริหารระดับสูง คือ อาจารย์ ดร.สุพจน์ ทรายแก้ว รองอธิการ ซึ่งเป็นผู้ดูแลตัวบ่งชี้และรับผิดชอบพันธกิจ หลักของสถาบัน คือด้านวิจัยทั้งหมด เป็น ประธานที่ปรึกษาของคณะกรรมการชุดนี้ สกอ. 7.4.1(1)	สกอ.7.4.1(1) คำสั่งแต่งตั้ง คณะกรรมการบริหารความ เสี่ยงของสถาบันวิจัยและพัฒนา ที่ 2033/2556
<input checked="" type="checkbox"/>	2	มีการวิเคราะห์และระบุ ความเสี่ยง และปัจจัยที่ ก่อให้เกิดความเสี่ยง อย่างน้อย 3 ด้าน ตาม บริบทของสถาบัน ตัวอย่างเช่น - ความเสี่ยงด้าน ทรัพยากร (การเงิน งบประมาณ ระบบ เทคโนโลยีสารสนเทศ อาคารสถานที่) - ความเสี่ยงด้าน ยุทธศาสตร์ หรือกลยุทธ์ ของสถาบัน	สถาบันวิจัยและพัฒนาได้จัดทำการวิเคราะห์ ความเสี่ยง และปัจจัยที่ก่อให้เกิดความ เสี่ยงอย่างน้อย 3 ด้าน ตามบริบทของ สถาบัน สกอ. 7.4.2(1) และ สกอ. 7.4.2(2) - ความเสี่ยงด้านการปฏิบัติงาน (การ บริหารงานวิจัย - ความเสี่ยงด้านบุคลากร - ความเสี่ยงด้านทรัพยากร	สกอ. 7.4.2(1) บันทึกรายงาน การประชุมและวิเคราะห์ความ เสี่ยงของหน่วยงาน สกอ. 7.4.2(2) แผนบริหาร ความเสี่ยงของหน่วยงาน สถาบันวิจัยและพัฒนา ประจำปี การศึกษา 2556

มี	ข้อ	เกณฑ์	ผลดำเนินงาน	หลักฐาน
		- ความเสี่ยงด้านนโยบาย กฎหมายระเบียบ ข้อบังคับ - ความเสี่ยงด้านการปฏิบัติงาน เช่น ความเสี่ยงของกระบวนการบริหารหลักสูตร การบริหารงานวิจัย ระบบงาน ระบบประกันคุณภาพ - ความเสี่ยงด้านบุคลากรและความเสี่ยงด้านธรรมาภิบาล โดยเฉพาะจรรยาบรรณของอาจารย์และบุคลากร - ความเสี่ยงจากเหตุการณ์ภายนอก - อื่น ๆ ตามบริบทของสถาบัน		
<input checked="" type="checkbox"/>	3	มีการประเมินโอกาสและผลกระทบของความเสี่งและจัดลำดับความเสี่งที่ได้จากการวิเคราะห์ในข้อ 2	สถาบันวิจัยและพัฒนา มีการประเมินโอกาสและผลกระทบของความเสี่งและจัดลำดับความเสี่งที่ได้จากการวิเคราะห์ในแผนบริหารความเสี่ยงของสถาบันวิจัยฯ (สกอ. 7.4.3(1))	สกอ. 7.4.3(1) แผนบริหารความเสี่ยงของหน่วยงานสถาบันวิจัยและพัฒนา ประจำปีการศึกษา 2556
<input checked="" type="checkbox"/>	4	มีการจัดทำแผนบริหารความเสี่ยงที่มีระดับความเสี่ยงสูง และดำเนินการตามแผน	สถาบันวิจัยและพัฒนา มีการจัดทำแผนบริหารความเสี่ยงโดยมี ประเด็นความเสี่ยง 3 ด้าน คือ -ด้านการปฏิบัติงาน (การบริหารงานวิจัย) -ด้านบุคลากร -ด้านทรัพยากร (สกอ.7.4.4 (1))	สกอ. 7.4.4(1) แผนบริหารความเสี่ยงของหน่วยงานสถาบันวิจัยและพัฒนา ประจำปีการศึกษา 2556

มี	ข้อ	เกณฑ์	ผลดำเนินงาน	หลักฐาน
<input checked="" type="checkbox"/>	5	มีการติดตาม และ ประเมินผลการ ดำเนินงานตามแผน และ รายงานต่อสภาสถาบัน เพื่อพิจารณาอย่างน้อย ปีละ 1 ครั้ง	สถาบันวิจัยและพัฒนา มีการรายงานผลการดำเนินงานเรื่องความเสี่ยง ต่อสภามหาวิทยาลัย รอบ 12 เดือน ครั้งที่ 1/2556 เมื่อวันที่ 12 ธันวาคม 2556 โดยผ่านสำนักงานอธิการบดี (สกอ.7.4.5 (1))	สกอ. 7.4.5(1) รายงานผลการติดตามประเมินผลและการปรับปรุงการควบคุมภายในรอบระยะเวลา 12 เดือน (1 ต.ค. 2555 – 30 ก.ย.2556) ต่อสภามหาวิทยาลัย ครั้งที่ 1/2556 เมื่อวันที่ 12 ธันวาคม 2556 โดยผ่านสำนักงานอธิการบดี
<input checked="" type="checkbox"/>	6	มีการนำผลการประเมิน และข้อเสนอแนะจาก สภาสถาบันไปใช้ในการ ปรับแผนหรือวิเคราะห์ ความเสี่ยงในรอบปี ถัดไป	สถาบันวิจัยนำผลประเมินและข้อเสนอแนะ จากสภามหาวิทยาลัยไปใช้ไปใช้ในการปรับ แผนหรือวิเคราะห์ความเสี่ยงในรอบปีถัดไป (สกอ. 7.4.6 (1)) (สกอ. 7.4.6(2))	สกอ. 7.4.6(1) รายงานการประชุมคณะกรรมการประจำ ความเสี่ยงของสถาบันวิจัยฯ สกอ.7.4.6(2) รายงานการประชุมสภามหาวิทยาลัยฯ ครั้งที่ 12/2556

การประเมินตนเอง

คำเป้าหมาย	ผลการดำเนินงาน	คะแนนประเมินตนเอง	การบรรลุเป้าหมาย
5 ข้อ	6 ข้อ	5 คะแนน	บรรลุ

จุดแข็ง/แนวทางเสริมจุดแข็ง

สถาบันวิจัยและพัฒนา มีแผนบริหารความเสี่ยงของหน่วยงาน

จุดที่ควรพัฒนา/ข้อเสนอแนะ

ควรมีการให้บุคลากรได้ศึกษาดูงานเรื่องความเสี่ยงด้านงานวิจัยโดยเฉพาะจากหน่วยงานอื่น

องค์ประกอบที่ 8 การเงินและงบประมาณ

ตัวบ่งชี้ที่ สกอ.8.1 ระบบและกลไกการเงินและงบประมาณ

ผู้กำกับดูแลตัวบ่งชี้ : อาจารย์ ดร.สุพจน์ ทรายแก้ว อาจารย์ ดร.น้ำฝน ตีตะจิตต์, อาจารย์ ดร.รัตนา สีสดี	ผู้จัดเก็บรวบรวมข้อมูล/รายงานผลการดำเนินงาน นางสาวกรรณิกา สร้อยสำโรง, นางณัฐภัทร์ ทองใส
โทรศัพท์ : 02-9093036	โทรศัพท์ : 02-9093036
E-mail :	E-mail :

เกณฑ์การประเมิน :

คะแนน 1	คะแนน 2	คะแนน 3	คะแนน 4	คะแนน 5
มีการดำเนินการ 1 ข้อ	มีการดำเนินการ 2 หรือ 3 ข้อ	มีการดำเนินการ 4 หรือ 5 ข้อ	มีการดำเนินการ 6 ข้อ	มีการดำเนินการ 7 ข้อ

ผลการดำเนินงานและผลการประเมินตนเอง

มี	ข้อ	เกณฑ์	ผลดำเนินงาน	หลักฐาน
<input checked="" type="checkbox"/>	1	มีแผนกลยุทธ์ทางการเงินที่สอดคล้องกับแผนกลยุทธ์ของสถาบัน	สถาบันวิจัยและพัฒนา มีการจัดทำแผนกลยุทธ์ทางการเงิน สกอ.8.1.1(1) ที่สอดคล้องกับแผนกลยุทธ์ของมหาวิทยาลัย สกอ.8.1.1(2)	สกอ.8.1.1(1) แผนกลยุทธ์ทางการเงินของสถาบันวิจัยฯ ประจำปีงบประมาณ 2556 สกอ.8.1.1(2) แผนกลยุทธ์ของมหาวิทยาลัย ประจำปีงบประมาณ 2553-2557
<input checked="" type="checkbox"/>	2	มีแนวทางจัดหาทรัพยากรทางการเงิน หลักเกณฑ์การจัดสรร และการวางแผนการใช้จ่ายเงินอย่างมีประสิทธิภาพ โปร่งใส ตรวจสอบได้	สถาบันวิจัยและพัฒนา มีแผนการจัดสรรงบประมาณตามเอกสารการจัดสรรงบประมาณรายจ่ายประจำปีงบประมาณของมหาวิทยาลัย สกอ.8.1.2(1) และวางแผนการใช้จ่ายเงินซึ่งอยู่ในรูปแบบของแผนกลยุทธ์ทางการเงินของหน่วยงานประจำปี 2556 สกอ.8.1.2(2) และแผนปฏิบัติราชการประจำปี 2556 สกอ.8.1.2(3)	สกอ.8.1.2(1) คู่มือการจัดสรรเงินงบประมาณประจำปีของมหาวิทยาลัย สกอ.8.1.2(2) แผนกลยุทธ์ทางการเงินของหน่วยงานประจำปีงบประมาณ 2556 สกอ.8.1.2(3) แผนปฏิบัติราชการประจำปีงบประมาณ 2556
<input checked="" type="checkbox"/>	3	มีงบประมาณประจำปีที่สอดคล้องกับแผนปฏิบัติการในแต่ละพันธกิจและการพัฒนาสถาบันและบุคลากร	สถาบันวิจัยและพัฒนา มีการจัดสรรงบประมาณให้สอดคล้องกับแผนปฏิบัติราชการแผนปฏิบัติการประจำปีงบประมาณ 2556 สกอ.8.1.3(1)	สกอ.8.1.3(1) แผนปฏิบัติราชการประจำปีงบประมาณ 2556

มี	ข้อ	เกณฑ์	ผลดำเนินงาน	หลักฐาน
<input checked="" type="checkbox"/>	4	มีการจัดทำรายงานทางการเงินอย่างเป็นระบบ และรายงานต่อสภาสถาบันอย่างน้อยปีละ 2 ครั้ง	สถาบันวิจัยและพัฒนามีการจัดทำรายงานผลทางการเงินโดยดำเนินงานตามแผนปฏิบัติการประจำปีงบประมาณ 2556 อย่างเป็นระบบโดยมีการจัดทำรายงานการใช้งบประมาณตามไตรมาส ปีละ 4 ครั้ง ต่อคณะกรรมการบริหารมหาวิทยาลัย สกอ.8.1.4(1)	สกอ.8.1.4(1) รายงานการใช้งบประมาณไตรมาส
<input checked="" type="checkbox"/>	5	มีการนำข้อมูลทางการเงินไปใช้ในการวิเคราะห์ค่าใช้จ่าย และวิเคราะห์สถานะทางการเงินและความมั่นคงของสถาบันอย่างต่อเนื่อง	สถาบันวิจัยและพัฒนาได้นำผลการใช้งบประมาณไตรมาสในปีงบประมาณ 2556 มาวิเคราะห์ค่าใช้จ่ายและสถานะทางการเงินของหน่วยงาน โดยคณะกรรมการประจำส่วนของมหาวิทยาลัย ประจำสถาบันวิจัยและพัฒนา สกอ. 8.1.5(1)	สกอ. 8.1.5(1) รายงานการประชุมคณะกรรมการประจำส่วนของมหาวิทยาลัย ประจำสถาบันวิจัยและพัฒนา พิจารณาวิเคราะห์สถานะทางการเงิน
<input checked="" type="checkbox"/>	6	มีหน่วยงานตรวจสอบภายในและภายนอก ทำหน้าที่ตรวจ ติดตามการใช้เงินให้เป็นไปตามระเบียบและกฎเกณฑ์ที่สถาบันกำหนด	สถาบันวิจัยและพัฒนา มีการจัดเตรียมข้อมูลในการรายงานผลการใช้งบประมาณจากหน่วยงานตรวจสอบภายในของมหาวิทยาลัย สกอ.8.1.6(1)	สกอ.8.1.6(1)บันทึกที่ 15/2556 เรื่องรายงานการตรวจสอบของสถาบันวิจัยและพัฒนา จากหน่วยงานตรวจสอบภายในของมหาวิทยาลัย
<input checked="" type="checkbox"/>	7	ผู้บริหารระดับสูงมีการติดตามผลการใช้งบประมาณให้เป็นไปตามเป้าหมาย และนำข้อมูลจากรายงานทางการเงินไปใช้ในการวางแผนและการตัดสินใจ	สถาบันวิจัยและพัฒนา มีการจัดทำรายงานการใช้งบประมาณ ประจำปี 2556 ต่อคณะกรรมการประจำส่วนราชการของมหาวิทยาลัยของสถาบันวิจัยและพัฒนา (สกอ.8.1.7(1))	สกอ.8.1.7(1) เอกสารรายงานการประชุมคณะกรรมการประจำส่วนของสถาบันวิจัยและพัฒนา

การประเมินตนเอง

ค่าเป้าหมาย	ผลการดำเนินงาน	คะแนนประเมินตนเอง	การบรรลุเป้าหมาย
6 ข้อ	7 ข้อ	5 คะแนน	บรรลุ

จุดแข็ง/แนวทางเสริมจุดแข็ง/จุดที่ควรพัฒนา/ข้อเสนอแนะในการปรับปรุง/วิธีปฏิบัติที่ดี/นวัตกรรม

จุดแข็ง

สถาบันวิจัยและพัฒนา มีแผนกลยุทธ์ทางการเงินที่สอดคล้องกับแผนกลยุทธ์ของมหาวิทยาลัย และมีการรายงานการใช้งบประมาณอย่างเป็นระบบ

องค์ประกอบที่ 9 ระบบและกลไกการประกันคุณภาพ

ตัวบ่งชี้ที่ สกอ.9.1 ระบบและกลไกการประกันคุณภาพการศึกษาภายใน

ผู้กำกับดูแลตัวบ่งชี้ : อาจารย์ ดร.สุพจน์ ทรายแก้ว อาจารย์ ดร.น้ำฝน ตีตะจิตต์, อาจารย์ ดร.รัตนา สีสดี	ผู้จัดเก็บรวบรวมข้อมูล/รายงานผลการดำเนินงาน นางณัฐภัทร์ ทองใส
โทรศัพท์ : 02 - 9093036	โทรศัพท์ : 02 - 9093036
E-mail :	E-mail :

เกณฑ์การประเมิน :

คะแนน 1	คะแนน 2	คะแนน 3	คะแนน 4	คะแนน 5
มีการดำเนินการ 1 ข้อ	มีการดำเนินการ 2 หรือ 3 ข้อ	มีการดำเนินการ 4 หรือ 5 หรือ 6 ข้อ	มีการดำเนินการ 7 หรือ 8 ข้อ	มีการดำเนินการ 9 ข้อ

ผลการดำเนินงานและผลการประเมินตนเอง

มี	ข้อ	เกณฑ์	ผลดำเนินงาน	หลักฐาน
<input checked="" type="checkbox"/>	1	มีระบบและกลไกการประกันคุณภาพการศึกษาภายในที่เหมาะสมและสอดคล้องกับพันธกิจและพัฒนาการของสถาบันตั้งแต่ระดับภาคีหรือหน่วยงานเทียบเท่า และดำเนินการตามระบบที่กำหนด	สถาบันวิจัยและพัฒนา มีระบบและกลไกการประกันคุณภาพการศึกษาเพื่อพัฒนาคุณภาพและมาตรฐานการศึกษาอย่างต่อเนื่องเป็นประจำทุกปี โดยมีผู้บริหารและคณก.ประกันคุณภาพการศึกษาประจำสถาบันวิจัยและพัฒนา สกอ.9.1(1) เป็นผู้รับผิดชอบและกำกับดูแลระบบและกลไกการประกันคุณภาพการศึกษา โดยผลักดันให้มีการประกันคุณภาพเกิดขึ้นอย่างต่อเนื่อง ตั้งแต่ดำเนินการจัดทำแผนงานประกันคุณภาพ สกอ.9.1(2), สกอ.9.1(3), สกอ.9.1(4), สกอ.9.1(5)	สกอ.9.1.1(1) คำสั่ง คณก.ประกันคุณภาพการศึกษาที่ 2160/2556 สกอ.9.1.1(2) แผนดำเนินการประเมินคุณภาพการศึกษาภายใน (ปฏิทินการตรวจประเมินปี 2556) สกอ.9.1.1(3) คู่มือประกันคุณภาพของสถาบันวิจัย สกอ.9.1.1(4) รายงานผลการประกันคุณภาพ รอบ 6 เดือน สกอ.9.1.1(5) Improvement Plan
<input checked="" type="checkbox"/>	2	มีการกำหนดนโยบายและให้ความสำคัญเรื่อง การประกันคุณภาพการศึกษาภายใน โดยคณะกรรมการระดับนโยบายและผู้บริหารสูงสุดของสถาบัน	มีคำสั่งแต่งตั้ง คณก.ประกันคุณภาพ และคำสั่งผู้รับผิดชอบประสานงานด้านประกันคุณภาพในระดับหน่วยงาน สกอ.9.1.2(1) และ สกอ.9.1.2(2)	สกอ.9.1.2(1) คำสั่งแต่งตั้งคณะทำงานเครือข่ายภายในด้านประกันคุณภาพของมหาวิทยาลัยที่ 2009/2556 และ 2094/2556 สกอ.9.1.2(2) คู่มือประกันคุณภาพของสถาบันวิจัย

มี	ข้อ	เกณฑ์	ผลดำเนินงาน	หลักฐาน
<input checked="" type="checkbox"/>	3	มีการกำหนดตัวบ่งชี้เพิ่มเติมตามอัตลักษณ์ของสถาบัน	สถาบันวิจัยและพัฒนา มีการจัดทำแผนกลยุทธ์ของหน่วยงานใช้เป็นเกณฑ์และแนวปฏิบัติที่ดีและนำไปสู่การปรับปรุงพัฒนาได้ สกอ.9.1.3(1)	สกอ. 9.1.3(1) แผนกลยุทธ์สถาบันวิจัยและพัฒนา
<input checked="" type="checkbox"/>	4	มีการดำเนินงานด้านการประกันคุณภาพการศึกษาภายในที่ครบถ้วน ประกอบด้วย 1) การควบคุม ติดตาม การดำเนินงาน และ ประเมินคุณภาพ 2) การจัดทำรายงานประจำปีที่เป็นรายงานประเมินคุณภาพเสนอต่อสภาสถาบันและสำนักงานคณะกรรมการการอุดมศึกษาตามกำหนดเวลา โดยเป็นรายงานที่มีข้อมูลครบถ้วนตามที่สำนักงานคณะกรรมการการอุดมศึกษากำหนดใน CHE QA Online 3) การนำผลการประเมินคุณภาพไปทำแผนการพัฒนาคุณภาพการศึกษาของสถาบัน	สถาบันวิจัยและพัฒนา มีการดำเนินงานด้านประกันคุณภาพที่ครบถ้วน ทั้งการควบคุมคุณภาพ การติดตาม ตรวจสอบ และมีการประเมินคุณภาพอย่างต่อเนื่อง โดยมีการรายงานผลการประเมินคุณภาพการศึกษาภายใน (รายงาน SAR ของหน่วยงานทุกปี) โดยรายงานต่อสภามหาวิทยาลัยและสำนักงานคณะกรรมการการอุดมศึกษากำหนดใน CHE QA Online และนำผลการประเมินคุณภาพไปทำแผนการพัฒนาคุณภาพการศึกษาของสถาบัน สกอ.9.1.4(1) และ สกอ.9.1.4(2)	สกอ.9.1.4(1) รายงานการดำเนินงานตามระบบควบคุมคุณภาพ PDCA สกอ.9.1.4(2) Improvement Plan
<input checked="" type="checkbox"/>	5	มีการนำผลการประกันคุณภาพ การศึกษาภายในมาปรับปรุงการทำงาน และส่งผลให้มีการพัฒนาผลการดำเนินงานตามตัวบ่งชี้ของแผนกลยุทธ์ทุกตัวบ่งชี้	สถาบันวิจัยและพัฒนา มีการนำผลประเมินการประกันคุณภาพมาวิเคราะห์ จุดอ่อน จุดแข็งของแต่ละตัวชี้วัด ภายใต้การเสนอแนะจาก คณก.ที่ตรวจประเมินของมหาวิทยาลัย โดยผ่านช่องทาง Improvement Plan สกอ.9.1.5(1) คือ มีการจัดทำรายงานผลการปฏิบัติตามแผนพัฒนาคุณภาพ ที่พัฒนาจากข้อเสนอแนะของ คณก.ประเมินคุณภาพ	สกอ.9.1.5(1) Improvement Plan สกอ.9.1.5(2) แผนประกันคุณภาพการศึกษา 2556

มี	ข้อ	เกณฑ์	ผลดำเนินงาน	หลักฐาน
			ภายใน สกอ.9.1.5(2)	
<input checked="" type="checkbox"/>	6	มีระบบสารสนเทศที่ให้ข้อมูลสนับสนุนการประกันคุณภาพการศึกษาภายในครบทั้ง 9 องค์ประกอบคุณภาพ	สถาบันวิจัยและพัฒนา มีระบบสารสนเทศที่สนับสนุนการประกันคุณภาพการศึกษา โดยใช้ระบบฐานข้อมูลประกันคุณภาพของมหาวิทยาลัย สกอ.9.1.6(1)	สกอ. 9.1.6(1)ระบบฐานข้อมูลประกันคุณภาพของมหาวิทยาลัย
<input checked="" type="checkbox"/>	7	มีส่วนร่วมของผู้มีส่วนได้ส่วนเสียในการประกันคุณภาพการศึกษา โดยเฉพาะนักศึกษา ผู้ใช้บัณฑิต และผู้ใช้บริการตามพันธกิจของสถาบัน	สถาบันวิจัยและพัฒนาส่งเสริมให้บุคลากรภายในหน่วยงานเข้าไปมีส่วนร่วมในกระบวนการประกันคุณภาพการศึกษา ในรูปแบบของการร่วมเป็นคณะทำงานเครือข่ายภายในด้านประกันคุณภาพของมหาวิทยาลัย สกอ.9.1.4(1), สกอ. 9.1.7(2)	สกอ. 9.1.7(1) คำสั่งแต่งตั้งคณะทำงานเครือข่ายภายในด้านประกันคุณภาพของมหาวิทยาลัยที่ 2009/2556 และ 2094/2556 สกอ. 9.1.7(2) บันทึกการประชุมกลุ่มเครือข่าย
<input checked="" type="checkbox"/>	8	มีเครือข่ายการแลกเปลี่ยนเรียนรู้ด้านการประกันคุณภาพการศึกษาระหว่างสถาบัน และมีกิจกรรมร่วมกัน	สถาบันวิจัยและพัฒนา ได้มีการแลกเปลี่ยนเรียนรู้ด้านการประกันคุณภาพระหว่างสถาบัน สกอ. 9.1.8(1) และ สกอ. 9.1.8(2)	สกอ. 9.1.8(1) บันทึกความเข้าใจว่าด้วยความร่วมมือทางวิชาการและวิจัยกลุ่มเครือข่าย สกอ. 9.1.8(2) คำสั่งแต่งตั้งคณะทำงานเครือข่ายภายในด้านประกันคุณภาพของมหาวิทยาลัยที่ 2009/2556 และ 2094/2556
<input checked="" type="checkbox"/>	9	มีแนวปฏิบัติที่ดีหรืองานวิจัยด้านการประกันคุณภาพการศึกษาที่หน่วยงานพัฒนาขึ้น และเผยแพร่ให้หน่วยงานอื่นสามารถนำไปใช้ประโยชน์	สถาบันวิจัยและพัฒนาได้ดำเนินการโครงการตามหลัก PDCA และประกวดโครงการแนวปฏิบัติที่ดีด้านการประกันคุณภาพการศึกษา ครั้งที่ 1 สกอ. 9.1.9(1) และเผยแพร่ให้หน่วยงานสถาบันวิจัยและพัฒนาอื่นได้ใช้ประโยชน์ สกอ.9.1.9(2)	สกอ. 9.1.9(1) โครงการวันประกันคุณภาพมหาวิทยาลัยราชภัฏวไลยอลงกรณ์ สกอ. 9.1.9(2) เอกสารแนวปฏิบัติที่ดี และการรับรองการนำไปใช้ประโยชน์

การประเมินตนเอง

ค่าเป้าหมาย	ผลการดำเนินงาน	คะแนนประเมินตนเอง	การบรรลุเป้าหมาย
8 ข้อ	9 ข้อ	5 คะแนน	บรรลุ

จุดแข็ง

สถาบันวิจัยและพัฒนา มีการดำเนินการประกันคุณภาพอย่างต่อเนื่อง

ส่วนที่ 3

สรุปผลการประเมินตนเองตามองค์ประกอบคุณภาพ

สรุปผลการประเมินตนเอง

พระราชบัญญัติการศึกษาปี พ.ศ. 2542 แก้ไขเพิ่มเติม (ฉบับที่ 2) พ.ศ. 2545 หมวดที่ 6 มาตรฐานการประกันคุณภาพการศึกษาที่ให้ทุกสถาบันการศึกษามีระบบประกันคุณภาพการศึกษาทั้งการประกันคุณภาพภายในและการประกันคุณภาพภายนอก

สถาบันวิจัยและพัฒนา มหาวิทยาลัยราชภัฏวไลยอลงกรณ์ ในพระบรมราชูปถัมภ์ ได้ดำเนินการประเมินตนเองตามตัวบ่งชี้การประกันคุณภาพ 5 องค์ประกอบ พบว่า ผลการประเมินตนเอง ตามเกณฑ์มาตรฐานของ สกอ. จำนวน 9 ตัวบ่งชี้ อยู่ในระดับดีมาก (คะแนนเฉลี่ย 4.94) ดังตาราง

องค์ประกอบ คุณภาพ	คะแนนการประเมินเฉลี่ย (ตัวบ่งชี้ของสกอ.)	ผลการ ประเมิน	คะแนนการประเมินเฉลี่ย (ตัวบ่งชี้ของสกอ.+สมศ.+ก.พ.ร)	ผลการ ประเมิน
องค์ประกอบที่ 1	5	ดีมาก		
องค์ประกอบที่ 2				
องค์ประกอบที่ 3				
องค์ประกอบที่ 4	4.82	ดีมาก		
องค์ประกอบที่ 5				
องค์ประกอบที่ 6				
องค์ประกอบที่ 7	5	ดีมาก		
องค์ประกอบที่ 8	5	ดีมาก		
องค์ประกอบที่ 9	5	ดีมาก		
องค์ประกอบที่ 97	-			
องค์ประกอบที่ 98	-			
เฉลี่ยรวมทุกตัวบ่งชี้ ของทุกองค์ประกอบ	4.94	ดีมาก		

คะแนนผลการประเมิน

0.00 – 1.50	การดำเนินงานต้องปรับปรุงเร่งด่วน
1.51 – 2.50	การดำเนินงานต้องปรับปรุง
2.51 – 3.50	การดำเนินงานระดับพอใช้
3.51 – 4.00	การดำเนินงานระดับดี
4.51 – 5.00	การดำเนินงานระดับดีมาก

ตาราง ส 1 ผลการการประเมินรายตัวบ่งชี้ตามองค์ประกอบคุณภาพ

ตัวบ่งชี้คุณภาพ	เป้าหมาย	ผลการประเมิน ¹		คะแนนประเมิน (เกณฑ์ สกอ.)
		ตัวตั้ง	ผลลัพธ์ (%หรือสัดส่วน)	
		ตัวหาร		
ตัวบ่งชี้ที่ 1.1	8 ข้อ	(1,2,3,4,5,6,7 และ 8)		5 คะแนน
ตัวบ่งชี้ที่ 4.1	8 ข้อ	(1,2,3,4,5,6,7 และ 8)		5 คะแนน
ตัวบ่งชี้ที่ 4.2	5 ข้อ	(1,2,3,4 และ 5)		5 คะแนน
ตัวบ่งชี้ที่ 4.3	4.55	35.61	4.45	4.82 คะแนน
		8		
ตัวบ่งชี้ที่ 7.1	7 ข้อ	(1,2,3,4,5,6 และ 7)		5 คะแนน
ตัวบ่งชี้ที่ 7.2	5 ข้อ	(1,2,3,4 และ 5)		5 คะแนน
ตัวบ่งชี้ที่ 7.4	5 ข้อ	(1,2,3,4 และ 5)		5 คะแนน
ตัวบ่งชี้ที่ 8.1	6 ข้อ	(1,2,3,4,5,6 และ 7)		5 คะแนน
ตัวบ่งชี้ที่ 9.1	8 ข้อ	(1,2,3,4,5,6,7,8 และ9)		5 คะแนน

¹ ให้ระบุเป็นตัวเลขที่สอดคล้องกับเกณฑ์ที่ใช้ประเมินสำหรับตัวบ่งชี้ต่างๆ เช่น ระบุเป็นค่าร้อยละ หรือระบุเป็นสัดส่วน หรือระบุเป็นคะแนน หรือระบุเป็นจำนวน หรือระบุเป็นข้อ

รายงานการประเมินตนเอง (Self Assessment Report : SAR) ประจำปีการศึกษา 2556

ตาราง ส 2. ผลการประเมินตนเองตามองค์ประกอบคุณภาพ

องค์ประกอบคุณภาพ	คะแนนการประเมินเฉลี่ย (ตัวบ่งชี้ของ สกอ.)				ผลการประเมิน	คะแนนการประเมินเฉลี่ย (ตัวบ่งชี้ของสกอ.+สมศ.+ก.พ.ร)				ผลการประเมิน
	I	P	O	รวม		I	P	O	รวม	
องค์ประกอบที่ 1 ปรัชญา ปณิธาน วัตถุประสงค์และแผนการดำเนินการ	-	5	-	5	ดีมาก	-		-		
องค์ประกอบที่ 4 การวิจัย	4.45	5	-	4.82	ดีมาก					
องค์ประกอบที่ 7 การบริหารและการจัดการ	-	5	-	5	ดีมาก	-				
องค์ประกอบที่ 8 การเงินและงบประมาณ	-	5	-	5	ดีมาก	-		-		
องค์ประกอบที่ 9 ระบบและกลไกการประกันคุณภาพ	-	5	-	5	ดีมาก	-				
เฉลี่ยรวมทุกตัวบ่งชี้ของทุกองค์ประกอบ	4.45	5		4.94						
ผลการประเมิน	ดี	ดีมาก		ดีมาก						

ตาราง ส 3 ผลการประเมินตามมาตรฐานการอุดมศึกษา

มาตรฐานอุดมศึกษา	คะแนนการประเมินเฉลี่ย (ตัวบ่งชี้ของ สกอ.)				ผลการประเมิน	คะแนนประเมินเฉลี่ย (ตัวบ่งชี้ สกอ.+สมศ.)				ผลการประเมิน
	I	P	O	รวม		I	P	O	รวม	
มาตรฐานที่ 1	-	-			ดีมาก		-			
มาตรฐานที่ 2										
มาตรฐานที่ 2 ก	-	5.00	-	5.00	ดีมาก	-				
มาตรฐานที่ 2 ข	4.45	5.00	-	4.73	ดีมาก					
มาตรฐานที่ 3	-	5.00	-	5.00	ดีมาก	-				
เฉลี่ยรวมทุกตัวบ่งชี้ของทุกมาตรฐาน	4.45	5.00	-	4.94	ดีมาก					
ผลการประเมิน	ดี	ดีมาก		ดีมาก						

รายงานการประเมินตนเอง (Self Assessment Report : SAR) ประจำปีการศึกษา 2556

ตาราง ๗ 4 ผลการประเมินตามมุมมองด้านการบริหารจัดการ

มุมมองด้านการบริหารจัดการ	คะแนนการประเมินเฉลี่ย				ผลการประเมิน					ผลการประเมิน
	I	P	O	รวม		I	P	O	รวม	
ด้านนักศึกษาและผู้มีส่วนได้ส่วนเสีย	-	-	-	-						
ด้านกระบวนการภายใน	-	5.00	-	5.00	ดีมาก					
ด้านการเงิน	4.45	5.00	-	4.73	ดีมาก			-		
ด้านบุคลากรการเรียนรู้และนวัตกรรม	-	5.00	-	5.00	ดีมาก					
เฉลี่ยรวมทุกตัวบ่งชี้ของทุกมุมมอง	4.45	5.00	-	4.94	ดีมาก					
ผลการประเมิน	ดี	ดีมาก	-	ดีมาก						

รายงานการประเมินตนเอง (Self Assessment Report : SAR) ประจำปีการศึกษา 2556

ตาราง ส 5 ผลการประเมินตามมาตรฐานสถาบันอุดมศึกษา

มาตรฐานสถาบัน	คะแนนการประเมินเฉลี่ย				ผลการประเมิน
	I	P	O	รวม	
1. มาตรฐานด้านศักยภาพและความพร้อมในการจัดการศึกษา					
(1) ด้านกายภาพ		-	-		
(2) ด้านวิชาการ					
(3) ด้านการเงิน	-	5.00	-	5.00	ดีมาก
(4) ด้านการบริหารจัดการ	-	5.00		5.00	ดีมาก
เฉลี่ยรวมทุกตัวบ่งชี้ของมาตรฐานที่ 1		5.00		5.00	ดีมาก
2. มาตรฐานด้านการดำเนินการตามภารกิจของสถาบันอุดมศึกษา					
(1) ด้านการผลิตบัณฑิต	-				
(2) ด้านการวิจัย	4.45	5.00		4.82	ดีมาก
(3) ด้านการให้บริการวิชาการแก่สังคม	-				
(4) ด้านการทำนุบำรุงศิลปวัฒนธรรม	-				
เฉลี่ยรวมทุกตัวบ่งชี้ของมาตรฐานที่ 2	4.45	5.00		4.82	ดีมาก
เฉลี่ยรวมทุกตัวบ่งชี้ของทุกมาตรฐาน	4.45	5.00		4.94	ดีมาก
ผลการประเมิน	ดี	ดีมาก		ดีมาก	

การวิเคราะห์

จุดแข็ง /แนวทางเสริมจุดแข็ง /จุดที่ควรพัฒนา /ข้อเสนอแนะในการปรับปรุง
องค์ประกอบที่ 1 ปรัชญา วิสัยทัศน์ ปณิธาน วัตถุประสงค์ และแผนดำเนินการ

จุดแข็ง	แนวทางเสริมจุดแข็ง
สถาบันวิจัยและพัฒนา มีแผนกลยุทธ์และแผนปฏิบัติราชการประจำปีด้านการวิจัยที่สอดคล้องกับแผนกลยุทธ์ของมหาวิทยาลัยส่งผลให้การพัฒนามหาวิทยาลัยด้านการวิจัยเป็นไปตามเป้าหมาย	
จุดที่ควรพัฒนา	ข้อเสนอแนะในการปรับปรุง
วิธีปฏิบัติที่ดี/นวัตกรรม (ถ้ามี)	

องค์ประกอบที่ 4 การวิจัย

จุดแข็ง	แนวทางเสริมจุดแข็ง
สถาบันวิจัยและพัฒนา มีระบบและกลไกในการบริหารและการสนับสนุนทุนวิจัย รวมถึงการเผยแพร่และการนำไปใช้ประโยชน์ที่ดี และดำเนินการอย่างต่อเนื่อง	
จุดที่ควรพัฒนา	ข้อเสนอแนะในการปรับปรุง
เร่งส่งเสริมการทำวิจัยทางด้านวิทยาศาสตร์ให้มากขึ้น	
วิธีปฏิบัติที่ดี/นวัตกรรม (ถ้ามี)	

องค์ประกอบที่ 7 การบริหารและการจัดการ

จุดแข็ง	แนวทางเสริมจุดแข็ง
<p>1.ผู้บริหารมีการบริหารงานตามหลักธรรมาภิบาล และได้ความเป็นธรรมและกันเองกับผู้ใต้บังคับบัญชา ทำให้การบริหารงานและการปฏิบัติงานเป็นไปอย่างมีประสิทธิภาพยิ่งขึ้น</p> <p>2.สถาบันวิจัยและพัฒนา มีแผนการจัดการความรู้ของหน่วยงานโดยใช้ฐานจากการมีส่วนร่วมของภาคีที่เกี่ยวข้อง</p>	
จุดที่ควรพัฒนา	ข้อเสนอแนะในการปรับปรุง
<p>ส่งเสริมให้บุคลากรได้ศึกษาดูงานเรื่องความเสี่ยงด้านงานวิจัยด้านอื่นๆ เพื่อการพัฒนากระบวนการงานวิจัยอย่างต่อเนื่อง</p>	
วิธีปฏิบัติที่ดี/นวัตกรรม (ถ้ามี)	

องค์ประกอบที่ 8 การเงินและงบประมาณ

จุดแข็ง	แนวทางเสริมจุดแข็ง
<p>สถาบันวิจัยและพัฒนา มีแผนกลยุทธ์ทางการเงินที่สอดคล้องกับแผนกลยุทธ์ของมหาวิทยาลัย และมีการรายงานการใช้งบประมาณอย่างเป็นระบบ</p>	
จุดที่ควรพัฒนา	ข้อเสนอแนะในการปรับปรุง
วิธีปฏิบัติที่ดี/นวัตกรรม (ถ้ามี)	

องค์ประกอบที่ 9 ระบบและกลไกการประกันคุณภาพ

จุดแข็ง	แนวทางเสริมจุดแข็ง
สถาบันวิจัยและพัฒนา มีการดำเนินการประกันคุณภาพอย่างต่อเนื่องและใช้ความร่วมมือของเครือข่ายในการพัฒนางาน	
จุดที่ควรพัฒนา	ข้อเสนอแนะในการปรับปรุง
วิธีปฏิบัติที่ดี/นวัตกรรม (ถ้ามี)	

ภาคผนวก