

ส่วนที่ 1 ส่วนนำ

1. ข้อมูลเบื้องต้นเกี่ยวกับหน่วยงาน

ข้อมูลเกี่ยวกับหน่วยงาน;

1.1 ชื่อหน่วยงาน

ภาษาไทย : สถาบันวิจัยและพัฒนา
ภาษาอังกฤษ : Research and Development Institute

1.2 ที่ตั้ง

สถาบันวิจัยและพัฒนา
1 ม. 20 ชั้น 3 อาคาร 100 ปี สมเด็จพระศรีนครินทร์
มหาวิทยาลัยราชภัฏวไลยอลงกรณ์ ในพระบรมราชูปถัมภ์
อำเภอคลองหลวง จังหวัดปทุมธานี 13180
โทร. 0-2909-3036 โทรสาร 0-2909-3036
E-mail : research@vru.ac.th
Website : //rd.vru.ac.th

1.3 ประวัติความเป็นมาโดยย่อ

สถาบันวิจัยและพัฒนา (Research and Development Institute) เป็นหน่วยงานสนับสนุน มีชื่อเดิมว่า "ศูนย์วิจัยและบริการการศึกษา" ตั้งขึ้นประมาณ พ.ศ.2524 ต่อมาในปี พ.ศ.2538 เปลี่ยนชื่อเป็น "สำนักวิจัย" ตามพระราชบัญญัติสถาบันราชภัฏ 2538 เป็นหน่วยงานที่มีฐานะเทียบเท่าคณะ และใน ปี พ.ศ. 2542 ได้มีการปรับปรุงโครงสร้างการบริหารงาน จึงมีผลทำให้สำนักวิจัยเปลี่ยนชื่อเป็น "สำนักวิจัยและบริการวิชาการ" ตั้งแต่วันที่ 27 กันยายน 2542

ในปี พ.ศ.2543 มหาวิทยาลัยได้มีการแบ่งหน่วยปฏิบัติงานเพิ่ม โดยตั้งสำนักฝึกอบรมและบริการวิชาการ และศูนย์การพัฒนาศึกษาเสริมสร้างความเข้มแข็งของชุมชนท้องถิ่นขึ้น และพัฒนาเป็นสำนักส่งเสริมการเรียนรู้และบริการวิชาการ ในช่วงปี พ.ศ.2546 และแยกบทบาทออกจากสำนักวิจัยและบริการวิชาการ และได้เปลี่ยนชื่อสำนักวิจัยและบริการวิชาการ เป็น "สถาบันวิจัยและพัฒนา" ตามกฎกระทรวง เมื่อวันที่ 1 มีนาคม 2548 เพื่อทำหน้าที่ส่งเสริม ประสานงานวิจัยของมหาวิทยาลัยกับหน่วยงานทั้งภายในและภายนอก เพื่อให้บรรลุพันธกิจนโยบายการพัฒนามหาวิทยาลัย

1.4 ปรัชญา วิสัยทัศน์ พันธกิจ และเป้าประสงค์

ปรัชญา (Philosophy)

“วิจัยสร้างปัญญา พัฒนาการศึกษาท้องถิ่น”

วิสัยทัศน์ (Vision)

“ผู้นำการวิจัย เพื่อพัฒนาท้องถิ่นสู่อนาคต”

พันธกิจ (Mission)

1. พัฒนาขีดความสามารถ สมรรถนะและศักยภาพของอาจารย์ด้านการวิจัยให้สูงขึ้น สามารถทำงานวิจัยที่มีคุณภาพและมีประสิทธิภาพ โดยจัดทำแผนส่งเสริมและพัฒนาวิจัยเป็นรายบุคคล ส่งเสริมสนับสนุนหรือดำเนินการฝึกอบรมและพัฒนาความรู้และทักษะที่เกี่ยวข้องกับการวิจัยให้แก่คณาจารย์ ส่งเสริมให้มีการวิจัยแบบทีม เพื่อถ่ายทอดประสบการณ์แก่นักวิจัยรุ่นใหม่ แต่งตั้งคณะที่ปรึกษาในการทำวิจัยให้แก่คณาจารย์และนักศึกษา

2. เพิ่มปริมาณและคุณภาพผลงานวิจัยของอาจารย์ โดยประสานงานจัดหาเงินทุนจากแหล่งเงินทุนต่าง ๆ ทั้งภายในและภายนอกมหาวิทยาลัย ดำเนินการจัดสรรทุนอุดหนุนการวิจัยของมหาวิทยาลัยด้วยการกำหนดขอบข่าย หัวข้อวิจัยที่สอดคล้อง กับความต้องการของมหาวิทยาลัย หรือชุมชน ในแต่ละด้าน โดยจัดทำประกาศข้อกำหนดการ วิจัย (TOR) ให้แก่คณาจารย์และนักศึกษา ส่งเสริมการเผยแพร่ผลงานวิจัย โดยการ จัดประกวดผลงานวิจัย จัดทำวารสารเผยแพร่ผลงานวิจัย จัดประชุมสัมมนาแลกเปลี่ยนและเผยแพร่ผลงานวิจัย

3. พัฒนาศักยภาพของสถาบันวิจัยและพัฒนาให้มีสมรรถนะสูงขึ้น พร้อมทั้งจะเป็นศูนย์กลางในการอำนวยความสะดวกและสนับสนุน การทำวิจัย ของอาจารย์ โดยจัดหาสิ่งอำนวยความสะดวกต่างๆ ไว้ให้ รวมทั้งฐานข้อมูลผลงานวิจัยต่างๆ และบุคลากรส่งเสริมสนับสนุนด้านการวิจัย

4. พัฒนาศักยภาพของชุมชนในด้านการวิจัย โดยการให้ความรู้และร่วมกันทำวิจัย

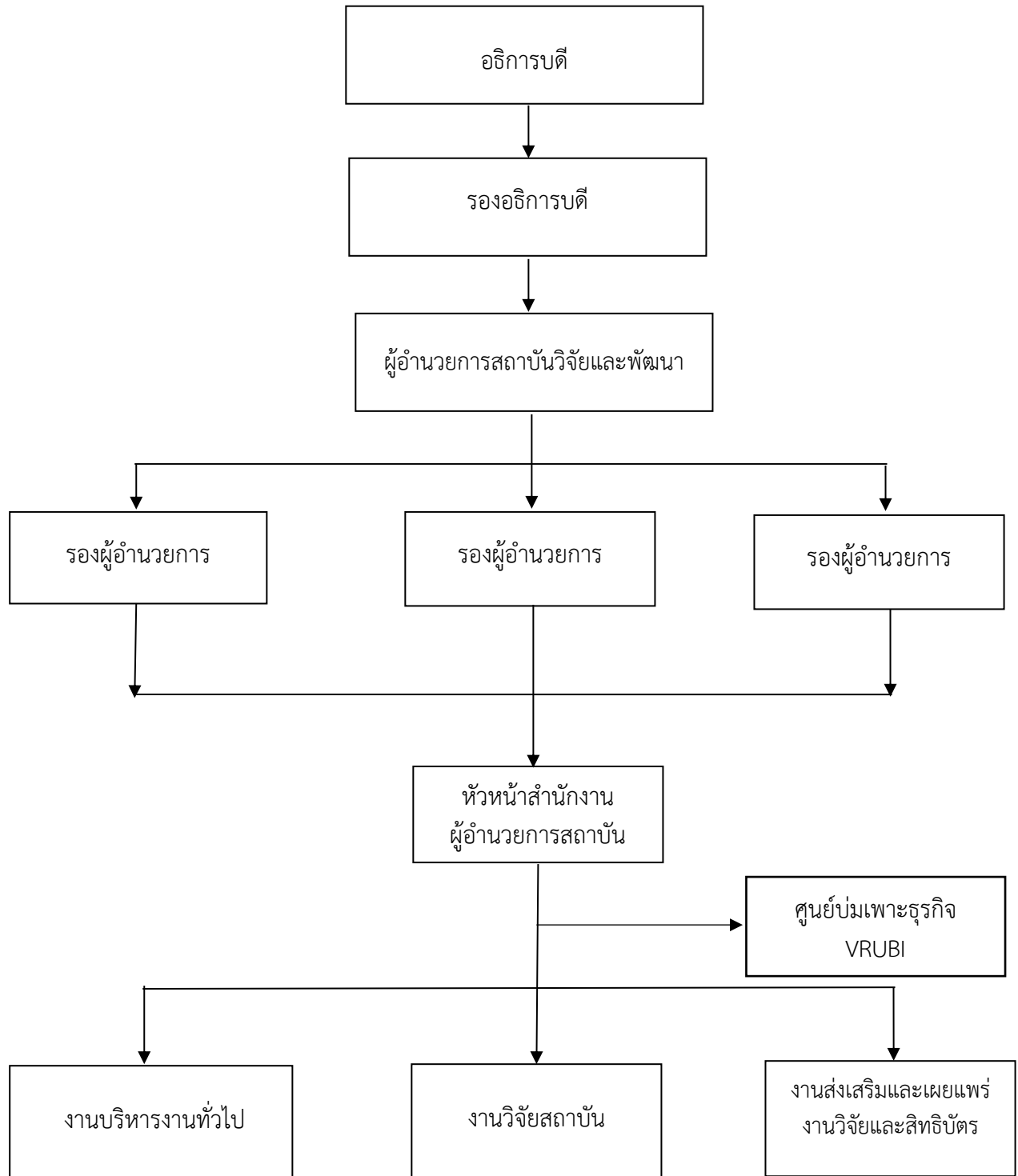
เป้าประสงค์

1. สังคม ชุมชนในท้องถิ่นมีองค์ความรู้ใหม่สำหรับการแก้ไขปัญหาที่เกิดขึ้นได้อย่างได้ผล
2. ส่งเสริมการพัฒนาศักยภาพของอาจารย์ นักวิจัย นักศึกษา บุคลากร มีสมรรถนะ และร่วมผลิตผลงานวิจัย นวัตกรรมเพื่อแก้ไขปัญหาท้องถิ่น
3. เพื่อสร้างความร่วมมือกับชุมชน สถานประกอบการในด้านการให้ความรู้และร่วมกันทำวิจัย
4. มีแหล่งทุนให้การสนับสนุนงบประมาณอย่างพอเพียง
5. สนับสนุนทรัพยากรและมีกระบวนการส่งเสริมการวิจัยที่ดีเพื่อเอื้อต่อการทำงานวิจัยและงานสร้างสรรค์

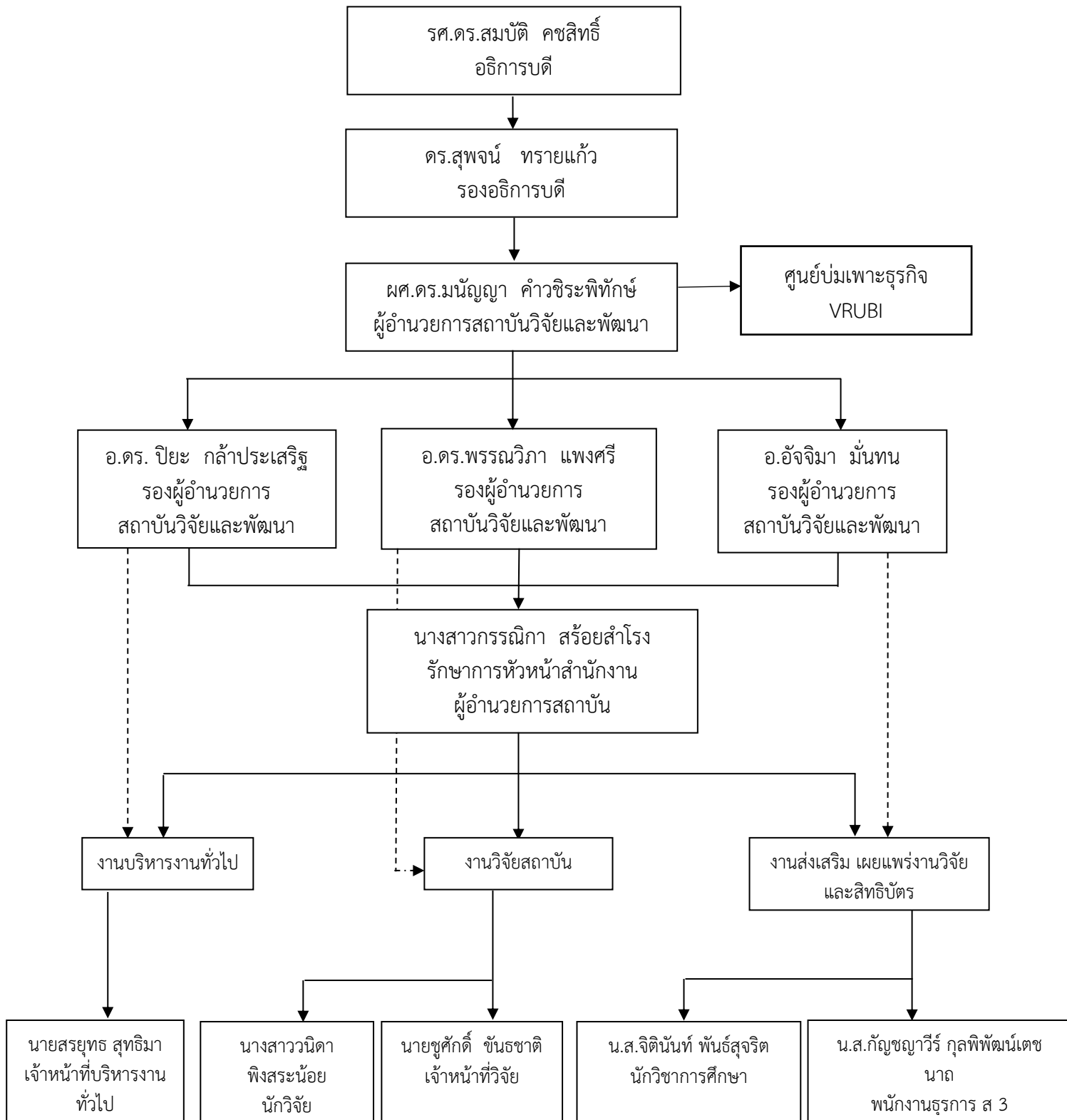
1.5 นโยบายคุณภาพที่เกี่ยวกับผลผลิต

1. ส่งเสริมและสนับสนุนให้บุคลากรของสถาบันสร้างและพัฒนาผลงานวิจัยในทุกสาขา
2. สร้างเครือข่ายความร่วมมือในด้านการวิจัยเพื่อการพัฒนาท้องถิ่น จากบุคลากรและองค์กรทั้งภาครัฐและเอกชน
3. แสวงหาแหล่งทุนสนับสนุนการวิจัยจากหน่วยงานทั้งภาครัฐและเอกชน เพื่อเป็นทุนอุดหนุนการทำวิจัยของบุคลากร
4. ส่งเสริมและสนับสนุนให้มีการนำผลการวิจัยของบุคลากรออกเผยแพร่ในระดับประเทศและนานาชาติ
5. ส่งเสริมและพัฒนาศักยภาพด้านการวิจัยของบุคลากรให้สูงขึ้น

โครงสร้างการบริหารงาน



โครงสร้างการบริหาร



รายชื่อผู้บริหาร /กรรมการบริหาร

1. รองศาสตราจารย์ ดร.กรินทร์	กาญจนานนท์	รองอธิการบดี
2. ผู้ช่วยศาสตราจารย์ ดร.มัญญา	คำวชิระพิทักษ์	ผู้อำนวยการ
3. อาจารย์ ดร.ปิยะ	กล้าประเสริฐ	รองผู้อำนวยการ
4. อาจารย์อััจฉิมา	มันทน	รองผู้อำนวยการ
5. อาจารย์ ดร.พรณวิภา	แพงศรี	รองผู้อำนวยการ
6. นางสาวกรรณิกา	สร้อยสำโรง	รักษาการหัวหน้าสำนักงานผู้อำนวยการ

บุคลากร

1. นางสาวกรรณิกา	สร้อยสำโรง	รักษาการหัวหน้าสำนักงานผู้อำนวยการ
2. นายสรยุทธ	สุทธิมา	เจ้าหน้าที่บริหารงานทั่วไป
3. นางสาววนิดา	พิงสรน้อย	นักวิจัย
4. นายชูศักดิ์	ชันธชาติ	เจ้าหน้าที่วิจัย
5. นางสาวจิตินันท์	พันธ์สุจริต	นักวิชาการศึกษา
6. นางสาวกัญชญาวีร์	กุลพิพัฒน์เตชนาถ	พนักงานธุรการ ส 3

2. ข้อมูลพื้นฐานการดำเนินงานประกันคุณภาพการศึกษา โดยสังเขป ดังนี้

งบประมาณ และการใช้จ่ายงบประมาณ

1. เงินงบประมาณแผ่นดิน	21,090,900.- บาท
2. งบทุน สกอ.	900,000.-บาท
3. เงินบกองทุนวิจัย	3,500,000.- บาท

อัตลักษณ์ / เอกลักษณ์ หรือวัฒนธรรมของหน่วยงาน

อัตลักษณ์

“องค์ความรู้ สู่การพัฒนา”

เอกลักษณ์

“วิจัยตามหลักปรัชญาของ เศรษฐกิจพอเพียง”

ส่วนที่ 2 ผลการประเมินตนเองตามองค์ประกอบ ตัวบ่งชี้
ภาคการศึกษาที่ 1 ปีการศึกษา 2558

องค์ประกอบที่ 1 ปรัชญา ปณิธาน วัตถุประสงค์ และแผนดำเนินการ

ตัวบ่งชี้ที่ 1.1 กระบวนการพัฒนาแผน

ผู้กำกับดูแลตัวบ่งชี้ : ผศ.ดร.มนัญญา คำวชิระพิทักษ์	ผู้จัดเก็บรวบรวมข้อมูล/รายงานผลการดำเนินงาน 1. อาจารย์ ดร.ปิยะ กล้าประเสริฐ 2. นางสาวกรรณิกา สร้อยสำโรง 3. นายสรยุทธ สุทธิมา
หน่วยงานรับผิดชอบหลัก : สถาบันวิจัยและพัฒนา	หน่วยงานรับผิดชอบร่วม : สถาบันวิจัยและพัฒนา
โทรศัพท์ : 0-2909-3036	โทรศัพท์ : 0-2909-3036
E-mail : research@vru.ac.th	E-mail : research@vru.ac.th

ผลการดำเนินงาน

ผลดำเนินงาน	เอกสาร/หลักฐานอ้างอิง
<p><input checked="" type="checkbox"/> ข้อ 1. พัฒนาแผนกลยุทธ์จากผลการวิเคราะห์ SWOT กับวิสัยทัศน์ของหน่วยงานและมีการจัดทำแผนกลยุทธ์ที่สอดคล้องกับแผนยุทธศาสตร์หรือนโยบายของมหาวิทยาลัย โดยบุคลากรของหน่วยงานมีส่วนร่วม และได้รับความเห็นชอบจากคณะกรรมการบริหารมหาวิทยาลัย</p>	
<p>สถาบันวิจัยและพัฒนา มีการแต่งตั้งคณะกรรมการจัดทำแผนปฏิบัติการของหน่วยงาน. เลขที่ 108/2559.ลงวันที่ 18 มกราคม 2559 (1.1.1(1)) เพื่อทำหน้าที่จัดทำแผนปฏิบัติราชการที่สอดคล้องกับแผนยุทธศาสตร์หรือนโยบายของมหาวิทยาลัย โดยมีการจัดโครงการทบทวนแผนกลยุทธ์และแผนปฏิบัติการโดยร่วมกับภาคีทุกภาคส่วนในมหาวิทยาลัย อันประกอบไปด้วย ผู้บริหารระดับสูงในมหาวิทยาลัย คณบดีทุกคณะ ผู้อำนวยการสำนัก และร่วมด้วยคณะกรรมการจัดทำแผนของหน่วยงานสถาบันวิจัยฯ เมื่อวันที่ 13-14 กันยายน 2558 ณ บ้านทะเลสีคราม จ.สมุทรสงคราม (1.1.1(2)) ในการจัดทำแผนปฏิบัติราชการของสถาบัน มีการทบทวนจากแผนกลยุทธ์ 5 ปี (2556-2560) (1.1.1(3)) จากการวิเคราะห์ SWOT โดยบุคลากรระดับผู้บริหารและนักวิจัยของมหาวิทยาลัยรวมทั้งบุคลากรของสถาบันวิจัยและพัฒนา (1.1.1(4)) ทำให้ได้แผนปฏิบัติราชการ สถาบันวิจัยและพัฒนา 2559 (2556-2560) 1.1.1(5) และแผนยุทธศาสตร์การวิจัย (2558 – 2560) (1.1.1(6)) โดยนำเข้าสู่คณะกรรมการบริหารมหาวิทยาลัย เพื่อให้ความเห็นชอบ ในการประชุมครั้งที่ 12/2558 วันที่ 12 พฤศจิกายน 2558 วาระที่ 5.1 (1.1.1 (7)) และรายงานต่อคณะกรรมการประจำส่วนมหาวิทยาลัย เมื่อวันที่ 29 กุมภาพันธ์ 2559 (1.1.1.(8))</p>	<p>1.1.1(1) คำสั่งแต่งตั้งคณะกรรมการจัดทำแผน เลขที่ 108/2559 ลงวันที่ วันที่ 18 มกราคม 2559</p> <p>1.1.1(2) คำสั่งไปราชการเพื่อจัดทำและทบทวนแผนกลยุทธ์/แผนปฏิบัติการของสถาบันวิจัยและพัฒนา เลขที่1828/2558 ลงวันที่ 9 กันยายน 2558</p> <p>1.1.1(3) แผนกลยุทธ์ 5 ปี (2556-2560)</p> <p>1.1.1(4) ภาพกิจกรรมการทบทวนแผนกลยุทธ์ ณ บ้านทะเลสีคราม จ.สมุทรสงคราม</p> <p>1.1.1(5) แผนปฏิบัติการ สถาบันวิจัยและพัฒนา 2559</p> <p>1.1.1(6) แผนยุทธศาสตร์การวิจัย (2558 – 2560)</p> <p>1.1.1(7) รายงานการประชุมครั้งที่ 12/2558 วันที่ 12 พฤศจิกายน 2558 วาระที่ 5.1</p> <p>1.1.1(8) รายงานการประชุมคณะกรรมการประจำส่วนมหาวิทยาลัย ครั้งที่ 1/2558 วันที่ 29 กุมภาพันธ์ 2559</p>

ผลดำเนินงาน	เอกสาร/หลักฐานอ้างอิง
<input checked="" type="checkbox"/> ข้อ 2. มีการถ่ายทอดแผนกลยุทธ์ของหน่วยงานไปสู่บุคลากรหรือผู้ปฏิบัติงาน	
สถาบันวิจัยและพัฒนา มีการถ่ายทอดแผนกลยุทธ์ ของหน่วยงานผ่าน แผนปฏิบัติการและโครงการที่บรรจุอยู่ในแผน โดยมีการมอบหมายงานใน โครงการให้บุคลากรทุกคนมีหน้าที่ในการปฏิบัติตามแผน (1.1.2(1))	1.1.2(1) เอกสารการมอบหมายหน้าที่ของ บุคลากรทุกคน ตามสายงานและหน้าที่ใน ตำแหน่ง
<input checked="" type="checkbox"/> ข้อ 3 มีกระบวนการแปลงแผนกลยุทธ์เป็นแผนปฏิบัติการประจำปีครบตามพันธกิจของหน่วยงาน	
สถาบันวิจัยและพัฒนา มีกระบวนการแปลงแผนกลยุทธ์ 5 ปี (2556-2560) (1.1.3 (1)) โดยพันธกิจหลักของสถาบันคือ ด้านวิจัย สถาบันจึงเล็ง ความสำคัญไปในเรื่องของการวิจัยเป็นหลัก จึงได้จัดทำแผนยุทธศาสตร์การ วิจัย ระยะ 3 ปี (2558-2560) (1.1.3 (2)) มาเสริมแผนปฏิบัติการประจำปี ให้มีความชัดเจนในพันธกิจหลักด้านการวิจัยมากขึ้น (1.1.3 (3))	1.1.3 (1) แผนกลยุทธ์ 5 ปี (2556-2560) สถาบันวิจัยและพัฒนา 1.1.3 (2) แผนยุทธศาสตร์การวิจัย (2558-2560) 1.1.3 (3) แผนปฏิบัติการประจำปี งบประมาณ 2559 ของสถาบันวิจัยและพัฒนา
<input checked="" type="checkbox"/> ข้อ 4 มีตัวบ่งชี้ของแผนกลยุทธ์ แผนปฏิบัติการประจำปีและค่าเป้าหมายของแต่ละตัวบ่งชี้ เพื่อวัดความสำเร็จ ของการดำเนินงานตามแผนกลยุทธ์และแผนปฏิบัติการประจำปี	
สถาบันวิจัยและพัฒนา มีการกำหนดตัวบ่งชี้ และค่าเป้าหมายของแต่ละ ตัวบ่งชี้ เพื่อวัดความสำเร็จของการดำเนินงานตามแผนกลยุทธ์และ แผนปฏิบัติการประจำปี ปรากฏอยู่ในแผนกลยุทธ์ 5 ปี (2556-2560) สถาบันวิจัยและพัฒนา (1.1.4 (1)) จำนวน 8 ตัวบ่งชี้ และแผนปฏิบัติ ราชการประจำปีงบประมาณ 2559 ของสถาบันวิจัยและพัฒนา จำนวน 5.. ตัวบ่งชี้ (1.1.4 (2))	1.1.4 (1) แผนกลยุทธ์ 5 ปี (2556-2560) สถาบันวิจัยและพัฒนา ปรากฏอยู่หน้าที่ 15 1.1.4 (2) แผนปฏิบัติการประจำปี งบประมาณ 2559 ของสถาบันวิจัยและพัฒนา ปรากฏอยู่หน้าที่ 9
<input checked="" type="checkbox"/> ข้อ 5. มีการดำเนินงานตามแผนปฏิบัติการประจำปีครบตามพันธกิจของหน่วยงาน	
สถาบันวิจัยและพัฒนา มีการดำเนินงานตามแผนปฏิบัติการ ราชการประจำปีงบประมาณ 2558 ของสถาบันวิจัยและพัฒนา โดยปรากฏอยู่ใน รายงานผลการดำเนินงานตามแผนปฏิบัติการประจำปีงบประมาณ 2558 (1.1.5(1))	1.1.5 (1) รายงานผลการดำเนินงานตาม แผนปฏิบัติการราชการประจำปีงบประมาณ 2558 ของสถาบันวิจัยและพัฒนา
<input checked="" type="checkbox"/> ข้อ 6. มีการติดตามผลการดำเนินงานตามตัวบ่งชี้ของแผนปฏิบัติการประจำปี อย่างน้อยปีละ 2 ครั้ง และ รายงานผลต่อคณะกรรมการบริหารมหาวิทยาลัย	
สถาบันวิจัยและพัฒนา ได้มีการรายงานผลการดำเนินงานตามตัวบ่งชี้ ของแผนปฏิบัติการประจำปีงบประมาณ 2558 โดยผ่านกองนโยบาย และแผน รอบ 3 เดือน / รอบ 6 / รอบ 9 และ รอบ 12 เดือน (1.1.6(1)) เพื่อรายงานต่อคณะกรรมการบริหารมหาวิทยาลัย ต่อไป	1.1.6 (1) รายงานผลการดำเนินงานตามตัวบ่งชี้ ของแผนปฏิบัติการประจำปีงบประมาณ 2558 รอบ 3 เดือน / รอบ 6 / รอบ 9 และ รอบ 12 เดือน
<input checked="" type="checkbox"/> ข้อ 7.มีการประเมินผลการดำเนินงานตามตัวบ่งชี้ของแผนกลยุทธ์ อย่างน้อยปีละ 1 ครั้ง และรายงานผลต่อ คณะกรรมการบริหารมหาวิทยาลัยเพื่อพิจารณา	
สถาบันวิจัยและพัฒนา มีการประเมินผลการดำเนินงานตามตัวบ่งชี้ ของแผนกลยุทธ์และความสอดคล้องกับแผนปฏิบัติการและการใช้ งบประมาณในรายไตรมาส โดยรายงานผ่านกองนโยบายและแผน (1.1.7(1))	1.1.7(1) รายงานผลการดำเนินงานตามตัวบ่งชี้ ของแผนปฏิบัติการประจำปีงบประมาณ 2558 รอบ 3 เดือน / รอบ 6 / รอบ 9 และ รอบ 12 เดือน

ผลดำเนินงาน	เอกสาร/หลักฐานอ้างอิง
<input checked="" type="checkbox"/> ข้อ 8.มีการนำผลการพิจารณา ข้อคิดเห็น และข้อเสนอแนะของคณะกรรมการบริหารมหาวิทยาลัย ไปปรับปรุงแผนกลยุทธ์และแผนปฏิบัติการประจำปี	
สถาบันวิจัยพัฒนา มีการนำผลการพิจารณา ข้อคิดเห็น และข้อเสนอแนะจากคณะกรรมการจัดทำทบทวนแผน มาปรับปรุงในการจัดทำแผนกลยุทธ์และปฏิบัติการประจำปี 2559 จากการไปจัดทำแผนกลยุทธ์ที่ บ้านทะเลสีคราม จ.สมุทรสงคราม (1.1.8(1)) (1.1.8 (2))	1.1.8 (1) โครงการทบทวนแผนกลยุทธ์และปฏิบัติการประจำปี 2559 ที่ จ.สมุทรสงคราม 1.1.8 (2) ภาพการจัดโครงการทบทวนแผนกลยุทธ์และปฏิบัติการประจำปี 2559 จ.สมุทรสงคราม

การประเมินตนเองจากผลการดำเนินงาน

เป้าหมาย	ผลการดำเนินงาน	คะแนนที่ได้	การบรรลุเป้าหมาย
8 ข้อ	8 ข้อ	5 คะแนน	บรรลุ

ตัวบ่งชี้ที่ 1.2 ร้อยละความสำเร็จของการดำเนินโครงการตามวัตถุประสงค์ของโครงการ/กิจกรรมของหน่วยงาน

ผู้กำกับดูแลตัวบ่งชี้ : ผศ.ดร.มนัญญา คำวชิระพิทักษ์	ผู้จัดเก็บรวบรวมข้อมูล/รายงานผลการดำเนินงาน 1. อาจารย์ ดร.ปิยะ กล้าประเสริฐ 2. นางสาวกรรณิกา สร้อยสำโรง/บุคลากรทุกคน ของสถาบันวิจัยและพัฒนา
หน่วยงานรับผิดชอบหลัก : สถาบันวิจัยและพัฒนา	หน่วยงานรับผิดชอบร่วม : สถาบันวิจัยและพัฒนา
โทรศัพท์ : 0-2909-3036	โทรศัพท์ : 0-2909-3036
E-mail : research@vru.ac.th	E-mail : research@vru.ac.th

ผลการดำเนินงาน

สถาบันวิจัยและพัฒนาได้ดำเนินการจัดโครงการในปีการศึกษา 2558 จำนวน 5 โครงการหลักโดยสถาบันวิจัยและพัฒนาได้ดำเนินโครงการทั้งหมดสำเร็จลุล่วงทุกโครงการ ดังนี้ 1. โครงการพัฒนาระบบการบริหารจัดการงานวิจัย 2. โครงการสนับสนุนทรัพยากรทางการวิจัย 3. โครงการสร้างเครือข่ายความร่วมมือด้านการวิจัย 4. โครงการสนับสนุนการนำเสนอและเผยแพร่ผลงานวิจัยและสิ่งประดิษฐ์ในระดับชาติและนานาชาติ 5. โครงการแสวงหาความร่วมมือด้านทุนสนับสนุนการวิจัยและงานสร้างสรรค์ของหน่วยงาน/ คณะต่างๆ (จัดหารายได้จากงานวิจัย)

เกณฑ์การประเมิน : โดยการแปลงค่าร้อยละความสำเร็จของการดำเนินโครงการตามวัตถุประสงค์ของโครงการ/กิจกรรม เป็นคะแนนระหว่าง 0-5 กำหนดให้คะแนนเต็ม 5 = ร้อยละ 100

วิธีการคำนวณ

1.คำนวณค่าร้อยละความสำเร็จของการดำเนินโครงการ/กิจกรรมตามวัตถุประสงค์ของโครงการ/กิจกรรมตามสูตร

$$\frac{\text{จำนวนโครงการ/กิจกรรมที่ดำเนินการสำเร็จตามวัตถุประสงค์ของโครงการ/กิจกรรม} = 5}{\text{จำนวนโครงการ/กิจกรรมตามแผนทั้งหมด} = 5} \times 100 = \text{ร้อยละ } \dots$$

2.แปลงค่าร้อยละที่คำนวณได้ในข้อ 1 เทียบคะแนนเต็ม 5

$$\frac{\text{ค่าร้อยละความสำเร็จของการดำเนินโครงการ/กิจกรรมตามวัตถุประสงค์ของโครงการ/กิจกรรม} = 100}{100} \times 5 = \dots \text{คะแนน}$$

การประเมินตนเองจากผลการดำเนินงาน

เป้าหมาย	ผลการดำเนินงาน	คะแนนที่ได้	การบรรลุเป้าหมาย
ร้อยละ100	ร้อยละ100	5 คะแนน	บรรลุ

สรุปผลการวิเคราะห์จุดเด่นและจุดที่ควรพัฒนา องค์ประกอบที่ 1

จุดแข็ง	แนวทางเสริมจุดแข็ง
สถาบันวิจัยและพัฒนามีการจัดโครงการบรรจุไว้ในแผนปฏิบัติการประจำปีด้านวิจัยเพื่อพัฒนาอาจารย์อันเป็นพันธกิจหลักของหน่วยงานอย่างหลากหลาย	มหาวิทยาลัยควรสนับสนุนงบประมาณอย่างพอเพียงในการพัฒนาอาจารย์ทางด้านวิจัย เช่นการให้ทุนวิจัย การส่งเสริมสนับสนุนให้อาจารย์พัฒนาการเขียนผลงานวิจัยได้อย่างเชี่ยวชาญ การสนับสนุนเงินทุนในเรื่องของการไปตีพิมพ์ในวารสารระดับชาติและนานาชาติ
จุดที่ควรพัฒนา	ข้อเสนอแนะในการปรับปรุง
วิธีปฏิบัติที่ดี/นวัตกรรม	

องค์ประกอบที่ 2 การบริหารและการจัดการ

ตัวบ่งชี้ที่ 2.1 ภาวะผู้นำของผู้บริหารประจำหน่วยงาน

ผู้กำกับดูแลตัวบ่งชี้ : ผศ.ดร.มนัญญา คำวชิระพิทักษ์	ผู้จัดเก็บรวบรวมข้อมูล/รายงานผลการดำเนินงาน 1. อาจารย์ ดร.ปิยะ กล้าประเสริฐ 2. นางสาวกรรณิกา สร้อยสำโรง 3. นายชูศักดิ์ ชันชชาติ
หน่วยงานรับผิดชอบหลัก : สถาบันวิจัยและพัฒนา	หน่วยงานรับผิดชอบร่วม : สถาบันวิจัยและพัฒนา
โทรศัพท์ : 0-2909-3036	โทรศัพท์ : 0-2909-3036
E-mail : research@vru.ac.th	E-mail : research@vru.ac.th

ผลการดำเนินงาน

ผลดำเนินงาน	เอกสาร/หลักฐานอ้างอิง
<p><input checked="" type="checkbox"/> ข้อ 1. ผู้บริหารและคณะกรรมการประจำส่วนราชการปฏิบัติหน้าที่ตามกฎหมายกำหนดครบถ้วนและมีการประเมินตนเองตามหลักเกณฑ์ที่กำหนดล่วงหน้า</p> <p>สถาบันวิจัยและพัฒนา มีการแต่งตั้งคณะกรรมการประจำส่วนราชการ เพื่อทำหน้าที่การจัดระบบบริหารงานในส่วนราชการให้เป็นตามระเบียบข้อบังคับของมหาวิทยาลัย การกำหนดนโยบายและแผนงานของสถาบันวิจัยให้สอดคล้องกับนโยบายและวัตถุประสงค์ของมหาวิทยาลัย ให้คำปรึกษาและเสนอความคิดเห็นแก่ผู้อำนวยการสถาบันวิจัยและพัฒนาตามข้อบังคับมหาวิทยาลัยราชภัฏวไลยอลงกรณ์ ในพระบรมราชูปถัมภ์ จังหวัดปทุมธานี ว่าด้วยคณะกรรมการประจำส่วนราชการมหาวิทยาลัย พ.ศ.2547 ประกาศ ณ วันที่ 3 ธันวาคม 2547 ดังเอกสาร 2.1.1(1) และ ข้อบังคับมหาวิทยาลัยราชภัฏวไลยอลงกรณ์ ในพระบรมราชูปถัมภ์ จังหวัดปทุมธานี ด้วยคณะกรรมการประจำส่วนราชการมหาวิทยาลัย พ.ศ.2558 ประกาศ ณ วันที่ 13 มกราคม 2558 ดังเอกสาร 2.1.1(2) และประกาศมหาวิทยาลัยราชภัฏวไลยอลงกรณ์ ในพระบรมราชูปถัมภ์ จังหวัดปทุมธานี ด้วยคณะกรรมการประจำส่วนราชการ สถาบันวิจัยและพัฒนา ประกาศ ณ วันที่ 9 มีนาคม 2558 ดังเอกสาร 2.1.1(2)</p>	<p>2.1.1(1) ข้อบังคับว่าด้วยคณะกรรมการประจำส่วนราชการมหาวิทยาลัย พ.ศ.2547 ประกาศ ณ วันที่ 3 ธันวาคม 2547</p> <p>2.1.1(2) ข้อบังคับมหาวิทยาลัยราชภัฏวไลยอลงกรณ์ ในพระบรมราชูปถัมภ์ จังหวัดปทุมธานี ด้วยคณะกรรมการประจำส่วนราชการมหาวิทยาลัย พ.ศ.2558 ประกาศ ณ วันที่ 13 มกราคม 2558</p> <p>2.1.1(3) ประกาศมหาวิทยาลัยราชภัฏวไลยอลงกรณ์ ในพระบรมราชูปถัมภ์ จังหวัดปทุมธานี ด้วยคณะกรรมการประจำส่วนราชการ สถาบันวิจัยและพัฒนา ประกาศ ณ วันที่ 9 มีนาคม 2558</p>
<p><input checked="" type="checkbox"/> ข้อ 2. ผู้บริหารมีวิสัยทัศน์ กำหนดทิศทางการดำเนินงาน และสามารถถ่ายทอดไปยังบุคลากรทุกระดับ มีความสามารถในการวางแผนกลยุทธ์ มีการนำข้อมูลสารสนเทศเป็นฐานในการปฏิบัติงานและพัฒนาหน่วยงาน</p> <p>ผู้บริหารของสถาบันวิจัยและพัฒนา มีวิสัยทัศน์ กำหนดทิศทางการดำเนินงาน และถ่ายทอดไปยังผู้ใต้บังคับบัญชา เนื่องจากสถาบันวิจัยและพัฒนา มีการรับพนักงานเข้ามาใหม่ดังรายงานการประชุมสถาบันวิจัยและพัฒนา ครั้งที่ 1/2559 วันจันทร์ ที่ 11 มกราคม 2559 เวลา 14.00 น. ณ ห้องสถาบันวิจัยและพัฒนา ชั้น 3 อาคาร 100 ปี สมเด็จพระศรีนครินทร์มี 3 คน คือ 1.นางสาววนิดา พิง</p>	<p>2.1.2(1) รายงานการประชุมรายงานการประชุมสถาบันวิจัยและพัฒนา ครั้งที่ 1/2559 วันจันทร์ ที่ 11 มกราคม 2559</p> <p>2.1.2(2) รายงานผลการฝึกปฏิบัติการเรื่อง “การเขียนหนังสือราชการ”</p>

ผลดำเนินงาน	เอกสาร/หลักฐานอ้างอิง
<p>สรุบน้อย ตำแหน่งนักวิจัย 2.นางสาวจิตินันท์ พันธุ์สุจริต ตำแหน่งนักวิชาการการศึกษา 3.นายสรยุทธ สุทธิมา ตำแหน่งเจ้าหน้าที่บริหารงานทั่วไป โดยเล็งเห็นว่าหลักสำคัญอย่างแรกในการทำงานราชการนั้นต้องเรียนรู้เรื่อง “การเขียนหนังสือราชการ” ดังเอกสาร 2.1.2(1) 2.1.2(2) และเพิ่มเติมความรู้ให้แก่ นักวิจัยและเจ้าหน้าที่วิจัยเข้าอบรมหลักสูตร “นักวิชาการเพื่อสังคม” ระยะสั้น (In House) ระหว่างวันที่ 20-22 มิถุนายน 2559 ดังเอกสาร 2.1.2(3) และสามารถวางแผนกลยุทธ์แบ่งงานตามสายงานได้เป็นอย่างดี ดังรายงานการประชุมสถาบันวิจัยและพัฒนาครั้งที่ 2/2559 วันพุธ ที่ 24 กุมภาพันธ์ 2559 ณ ห้องสถาบันวิจัยและพัฒนา ชั้น 3 อาคาร 100 ปี สมเด็จพระศรีนครินทร์ ดังเอกสาร 2.1.2(4) และและมีการนำข้อมูลสารสนเทศเป็นฐานในการปฏิบัติงานมาพัฒนาสถาบัน ได้แก่ ฐานข้อมูลงานวิจัยของอาจารย์เว็บไซต์ของสถาบันวิจัยและพัฒนา เป็นต้น ดังเอกสาร 2.1.2(5) เพื่อพัฒนาหน่วยงาน ตลอดจนการให้ระบบโซเซียลเน็ตเวิร์คมาช่วยประชาสัมพันธ์งานต่างๆ ผ่านทาง http://rd.vru.ac.th/index.html</p> <p>แนวทางการปฏิบัติงานภายในหน่วยงานให้มีความสอดคล้องไปในทางเดียวกันกับมหาวิทยาลัยโดยอาศัยกระบวนการมีส่วนร่วมของบุคลากรภายในหน่วยงานช่วยกันขับเคลื่อน ในขณะเดียวกันได้มีการนำระบบสารสนเทศเข้ามาประยุกต์ใช้ในการปฏิบัติงานเพื่อให้งานบรรลุตามวัตถุประสงค์และตัวชี้วัด (2.1.2(6))</p>	<p>2.1.2(3) คำสั่งมหาวิทยาลัยราชภัฏวไลยอลงกรณ์ ในพระบรมราชูปถัมภ์ จังหวัดปทุมธานี เรื่อง ให้อาจารย์ และบุคลากรเข้าร่วมการอบรมโครงการพัฒนาบุคลากรของมหาวิทยาลัยหลักสูตร “นักวิชาการเพื่อสังคม”ระยะสั้น (In House) ระหว่างวันที่ 20-22 มิถุนายน 2559</p> <p>2.1.2(4)รายงานการประชุมสถาบันวิจัยและพัฒนาครั้งที่ 2/2559 วันพุธ ที่ 24 กุมภาพันธ์ 2559 ณ ห้องสถาบันวิจัยและพัฒนา ชั้น 3 อาคาร 100 ปี สมเด็จพระศรีนครินทร์</p> <p>2.1.2(5) http://rd.vru.ac.th/index.html</p> <p>(2.1.2(6)รายงานการประชุมสถาบันวิจัยและพัฒนาครั้งที่ 3/2559 วันที่ 24 มีนาคม 2559 ณ ห้องสถาบันวิจัยและพัฒนา ชั้น 3 อาคาร 100 ปี สมเด็จพระศรีนครินทร์</p>
<p><input checked="" type="checkbox"/> ข้อ 3. ผู้บริหารมีการกำกับ ติดตามและประเมินผลการดำเนินงานตามที่มอบหมายรวมทั้งสามารถสื่อสารแผนและผลการดำเนินงานตามแผนของหน่วยงานไปยังบุคลากรในหน่วยงาน</p>	
<p>ผู้บริหารของสถาบันวิจัยและพัฒนามีการกำกับ โดยมีการให้บุคลากรภายในหน่วยงานจัดทำงานในความรับผิดชอบ (Job Description) ดังเอกสาร 2.1.3(1) สำหรับการประเมินผลในแต่ละรอบการประเมินได้มีการติดตามผลการดำเนินงาน และมีการประเมินผลการประเมินรอบ 6 เดือน และรอบ 12 เดือน ตามแบบฟอร์มที่มหาวิทยาลัยกำหนด ดังเอกสาร 2.1.3(2)</p>	<p>2.1.3(1) งานในความรับผิดชอบ (Job Description)</p> <p>2.1.3(2) แบบข้อตกลงและประเมินผลสัมฤทธิ์การปฏิบัติงานของข้าราชการพลเรือนในมหาวิทยาลัยและพนักงานมหาวิทยาลัยราชภัฏวไลยอลงกรณ์ ในพระบรมราชูปถัมภ์ ปม.1</p>
<p><input checked="" type="checkbox"/> ข้อ 4. ผู้บริหารสนับสนุนให้บุคลากรในหน่วยงานมีส่วนร่วมในการบริหารจัดการ ให้อำนาจในการตัดสินใจแก่บุคลากรตามความเหมาะสม</p>	
<p>ผู้บริหารของสถาบันวิจัยและพัฒนาให้การสนับสนุนให้บุคลากรในสถาบันมีส่วนร่วมโดยมีการแลกเปลี่ยนความคิดเห็น และแบ่งงานตามส่วนงานต่างๆ ตามความรับผิดชอบดังปรากฏในรายงานการประชุมครั้งที่ 1 ครั้งที่ 2 และครั้งที่ 3 ให้มีส่วนร่วมในการบริหารจัดการ และได้มีการอำนาจในการตัดสินใจให้แก่รองผู้อำนวยการฝ่ายต่างๆ ในการตัดสินใจในประเด็นต่างๆ ในการประชุม ดังเอกสาร 2.1.4(1) , 2.1.4(2) , 2.1.4(3) และเนื่องจากมีช่วงที่ผู้อำนวยการสถาบันวิจัยและพัฒนาภารกิจจำเป็นไม่สามารถปฏิบัติงานได้จึงให้</p>	<p>2.1.4(1)รายงานการประชุมสถาบันวิจัยและพัฒนาครั้งที่ 1/2559 วันจันทร์ ที่ 11 มกราคม 2559 เวลา 14.00 น. ณ ห้องสถาบันวิจัยและพัฒนา ชั้น 3 อาคาร 100 ปี สมเด็จพระศรีนครินทร์</p> <p>2.1.5(2)รายงานการประชุมสถาบันวิจัยและพัฒนา ครั้งที่ 2/2559 วันพุธ ที่ 24 กุมภาพันธ์ 2559 ณ ห้องสถาบันวิจัยและพัฒนา</p>

ผลดำเนินงาน	เอกสาร/หลักฐานอ้างอิง
<p>อำนาจในการตัดสินใจแก่บุคลากรตามความเหมาะสมคือ ให้รองผู้อำนวยการรักษาราชการแทนผู้อำนวยการ ตามคำสั่งมหาวิทยาลัยราชภัฏวไลยอลงกรณ์ ในพระบรมราชูปถัมภ์ เพื่อปฏิบัติหน้าที่แทนจนกว่าผู้อำนวยการสถาบันวิจัยและพัฒนาจะมาปฏิบัติราชการได้ตามปกติ ดังเอกสาร 2.1.4(4)</p>	<p>พัฒนา ชั้น 3 อาคาร 100 ปี สมเด็จพระศรีนครินทร์ 2.1.5(3)รายงานการประชุมสถาบันวิจัยและพัฒนา ครั้งที่ 3/2559 เมื่อวันที่ 30 มีนาคม 2559 ณ ห้องสถาบันวิจัยและพัฒนา ชั้น 3 อาคาร 100 ปี สมเด็จพระศรีนครินทร์ 2.1.4(4) คำสั่งมหาวิทยาลัยฯที่ 1260/2559 เรื่อง ให้รองผู้อำนวยการรักษาราชการแทนผู้อำนวยการ</p>
<p><input checked="" type="checkbox"/> ข้อ 5. ผู้บริหารถ่ายทอดความรู้และส่งเสริมพัฒนาผู้ร่วมงาน เพื่อให้สามารถทำงานบรรลุวัตถุประสงค์ของหน่วยงานเต็มศักยภาพ</p>	
<p>ผู้บริหารของสถาบันวิจัยและพัฒนามีการถ่ายทอดความรู้โดยก่อนที่จะเริ่มประชุมในวาระแจ้งเพื่อทราบผู้อำนวยการสถาบันวิจัยและพัฒนาจะนำข่าวสารหรือความรู้ต่างๆ มาแจ้งให้กับบุคลากรทราบก่อนการประชุม ดังเอกสาร 2.1.5(1) และมีการสนับสนุนพัฒนาบุคลากรภายในหน่วยงานโดยให้บุคลากรเข้าร่วมอบรมเชิงปฏิบัติการเรื่อง”การเขียนหนังสือราชการฯ” ดังเอกสาร 2.1.5(2)</p>	<p>2.1.5(1)รายงานการประชุมสถาบันวิจัยและพัฒนา ครั้งที่ 3/2559 เมื่อวันที่ 30 มีนาคม 2559 ณ ห้องสถาบันวิจัยและพัฒนา ชั้น 3 อาคาร 100 ปี สมเด็จพระศรีนครินทร์ 2.1.5(2) รายงานผลการฝึกอบรมเชิงปฏิบัติการเรื่อง”การเขียนหนังสือราชการฯ”</p>
<p><input checked="" type="checkbox"/> ข้อ 6. ผู้บริหารบริหารงานด้วยหลักธรรมาภิบาล โดยคำนึงถึงประโยชน์ของหน่วยงานและผู้มีส่วนได้ส่วนเสีย</p>	
<p>ผู้บริหารสถาบันวิจัยและพัฒนาบริหารงานด้วยหลักธรรมาภิบาล โดยคำนึงถึงประโยชน์ของหน่วยงานและผู้มีส่วนได้ส่วนเสีย ดังนี้</p> <ol style="list-style-type: none"> 1. หลักประสิทธิผล ผลการบริหารงานตามแผนปฏิบัติราชการสามารถบรรลุวัตถุประสงค์และเป้าหมายตามที่กำหนดไว้ มีความสอดคล้องกับงบประมาณที่ได้รับการจัดสรรจากมหาวิทยาลัย ดังเอกสาร 2.1.6(1)-2.1.6(2) รวมถึงมีการติดตามผลการปฏิบัติงานตามแผนปฏิบัติการอย่างต่อเนื่อง รอบ 3 เดือน รอบ 6 เดือน และรอบ 12 เดือน ดังเอกสาร 2.1.6(3)-2.1.6(4) ทำให้เกิดประโยชน์ต่อสถาบันวิจัยและพัฒนาและผู้มีส่วนได้ส่วนเสีย สามารถที่จะนำผลการปฏิบัติงานมาใช้เป็นข้อมูลในการตัดสินใจที่จะบริหารงานต่อไป 2. หลักประสิทธิภาพ มีการออกแบบกระบวนการปฏิบัติงาน โดยการกำหนดนโยบายต่างๆ ที่ครอบคลุมทุกพันธกิจ มีการจัดทำคู่มือการปฏิบัติงานสำหรับเจ้าหน้าที่ คู่มือเกี่ยวกับงานวิจัย ดังเอกสาร 2.1.6(5) การแต่งตั้งคณะกรรมการดำเนินงานในด้านต่างๆ อาทิ คำสั่งแต่งตั้งคณะกรรมการโครงการอบรมค่ายวิจัยเพื่อใช้ขอผลงานวิชาการ 21(6) เพื่อให้การดำเนินการขององค์กรสามารถใช้ทรัพยากรต่างๆ ให้เกิดความคุ้มค่ามากที่สุด ทั้งในด้านงบประมาณ ด้านบุคลากร ด้านระยะเวลา และได้มีการให้บริการแก่ผู้มาติดต่อ ซึ่งสามารถตอบสนองความต้องการของผู้มีส่วนได้ส่วนเสียทุกกลุ่ม 	<p>2.1.6(1) แผนปฏิบัติการปีงบประมาณ 2558 2.1.6(2) แผนปฏิบัติการปีงบประมาณ 2559 2.1.6(3) รายงานการติดตามผลการปฏิบัติงานตามแผนปฏิบัติการ 2.1.6(4) รายงานการใช้งบประมาณรายไตรมาส / ประจำปี 2.1.6(5) คู่มือการการวิจัย 2.1.6(6) คำสั่งแต่งตั้งคณะกรรมการโครงการอบรมค่ายวิจัยเพื่อใช้ขอผลงานวิชาการ 2.1.6(7) โครงสร้างหน่วยงาน สถาบันวิจัยและพัฒนา มหาวิทยาลัยราชภัฏวไลยอลงกรณ์ ในพระบรมราชูปถัมภ์ 2.1.6(8) ผลการประเมินความพึงพอใจของผู้รับบริการ 2.1.6(9) รายงานการประชุมสถาบันวิจัยและพัฒนาครั้งที่ 1/2559 ,ครั้งที่ 2/2559 และครั้งที่ 3/2559 2.1.6(10) เว็บไซต์สถาบันวิจัยและพัฒนา http://rd.vru.ac.th</p>

ผลดำเนินงาน	เอกสาร/หลักฐานอ้างอิง
<p>3. หลักการตอบสนอง การบริหารงานหรือการให้บริการสามารถดำเนินการได้ภายในระยะเวลาที่กำหนด สามารถสร้างความเชื่อมั่นต่อผู้รับบริการ เนื่องจากสถาบันวิจัยและพัฒนา มีการมอบอำนาจให้รองผู้อำนวยการ ในฝ่ายต่างๆ สามารถตัดสินใจในส่วนหน้าที่รับผิดชอบได้ และมีการแต่งตั้งคณะกรรมการดำเนินการด้านต่างๆ เพื่อแบ่งภาระหน้าที่ในการปฏิบัติงาน ดังเอกสาร 2.1.6(7) ซึ่งเป็นการลดขั้นตอนในการดำเนินการได้เป็นอย่างดี และสามารถตอบสนองผู้ที่มีส่วนได้ส่วนเสียที่มีความหลากหลายได้ การจัดสถานที่ในการทำงาน และสภาพแวดล้อมภายในสถาบันวิจัยและพัฒนา และทางสถาบันวิจัยและพัฒนา จะคำนึงถึงผลประโยชน์ที่มหาวิทยาลัยจะได้รับเป็นสำคัญ</p> <p>4. หลักการรับผิดชอบต่อสังคม มีการดำเนินงานที่สอดคล้องกับหลักเกณฑ์และแนวปฏิบัติเกี่ยวกับการประกันคุณภาพการศึกษาภายในระดับอุดมศึกษา พ.ศ.2557 และบริหารงานตามที่ได้รับมอบหมายจากมหาวิทยาลัยที่มีความสอดคล้องกับ 6 ประเด็นยุทธศาสตร์ ซึ่งสามารถประเมินผลการบริหารตามความรับผิดชอบต่อสังคมได้จากความพึงพอใจต่อการบริหารงานของผู้บริหารสถาบันวิจัยและพัฒนา และการประเมินผลในด้านต่างๆ ที่เกี่ยวข้อง ดังเอกสาร 2.1.6(8) รวมถึงแสดงความสำนึกในการรับผิดชอบต่อปัญหาและการแก้ไขปัญหาที่เกิดขึ้นอย่างต่อเนื่อง</p> <p>5. หลักความโปร่งใส กระบวนการทำงานของผู้บริหารมีการเปิดเผยอย่างตรงไปตรงมา สามารถชี้แจงได้เมื่อมีข้อสงสัย สามารถเข้าถึงข้อมูลได้ และกำหนดให้มีการประชุมภายในหน่วยงาน ดังเอกสาร 2.1.6(9) เพื่อชี้แจงการดำเนินงานอย่างสม่ำเสมอ โดยบุคลากรมีส่วนร่วมในการบริหารงานด้านงบประมาณ และด้านอื่นๆ แต่งตั้งบุคคลจากภายนอกหน่วยงานทำหน้าที่ในการตรวจสอบการบริหารงาน มีการเปิดเผยแผนการดำเนินงาน ต่อสาธารณชน สามารถตรวจสอบได้ทางเว็บไซต์สถาบันวิจัยและพัฒนา ดังเอกสาร 2.1.6(10) รวมถึงมีการรายงานการใช้จ่ายงบประมาณต่อที่ประชุมคณะกรรมการบริหารมหาวิทยาลัยเป็นประจำทุกเดือน และเสนอต่อมหาวิทยาลัยเป็นรายไตรมาส ซึ่งมีความสอดคล้องตามแผนที่กำหนด เอกสาร 2.1.6(11)</p> <p>6. หลักการมีส่วนร่วม มีกระบวนการให้ผู้ที่มีส่วนได้ส่วนเสียทุกกลุ่มมีโอกาสเข้าร่วม เช่น แต่งตั้งคณะกรรมการประจำส่วนราชการ เอกสาร 2.1.6(12) ซึ่งมีบุคคลจากภายนอกเข้ามามีส่วนร่วมในการดำเนินการ</p> <p>7. หลักการกระจายอำนาจ ผู้อำนวยการสถาบันวิจัยและพัฒนา ได้มอบอำนาจการตัดสินใจในส่วนงานต่าง ๆ ที่เกี่ยวข้องให้กับรองผู้อำนวยการ แต่งตั้งคณะกรรมการดำเนินการด้านต่าง ๆ การให้บุคคลภายนอกหรือผู้ที่มีส่วนได้ส่วนเสียเข้ามาปรับปรุงกระบวนการ และพัฒนาให้ผลการดำเนินงานเกิดประสิทธิภาพและตอบสนองความพึงพอใจของทุกฝ่าย</p> <p>8. หลักนิติธรรม การบริหารงานโดยใช้อำนาจของกฎหมาย กฎระเบียบ ข้อบังคับ ในการบริหารราชการด้วยความเป็นธรรม ไม่เลือกปฏิบัติ และคำนึงถึงเสรีภาพของผู้มีส่วนได้ส่วนเสีย โดยมีรองสถาบันวิจัย</p>	<p>2.1.6(11) รายงานการใช้งบประมาณรายไตรมาส / ประจำปี 2558</p> <p>2.1.6(12) คำสั่งแต่งตั้งคณะกรรมการประจำส่วนราชการ</p>

ผลดำเนินงาน	เอกสาร/หลักฐานอ้างอิง
<p>และพัฒนา ซึ่งมีหน้าที่เกี่ยวข้องกับกฎระเบียบการปฏิบัติงานต่างๆ ตลอดจนการบริหารบุคคลโดยใช้หลักจรรยาบรรณวิชาชีพ คุณธรรม จริยธรรมสำหรับอาจารย์และเจ้าหน้าที่อย่างเป็นธรรม</p> <p>9. หลักความเสมอภาค มีการปฏิบัติและให้บริการอย่างเท่าเทียมกัน โดยใช้กฎระเบียบ ข้อบังคับ หรือเงื่อนไขการตกลงต่างๆ ใช้กับบุคลากรทุกคน ทุกระดับด้วยความเสมอภาค ได้รับสวัสดิการและการส่งเสริม สนับสนุน ให้พัฒนานตนเองอย่างสม่ำเสมอ ตลอดจนผู้ที่มีส่วนได้ส่วนเสียก็สามารถแสดงความคิดเห็นได้เท่าเทียมกัน จึงไม่เกิดข้อขัดแย้งระหว่างบุคลากรในองค์กร</p> <p>10. หลักมุ่งเน้นฉันทามติ การดำเนินการต่างๆ ยึดตามข้อตกลงที่เกิดจากการใช้กระบวนการเพื่อหาข้อคิดเห็นจากกลุ่มบุคคลที่มีส่วนได้ส่วนเสียโดยตรง เกิดจากการประชุมร่วมกันของผู้ที่มีส่วนได้ส่วนเสียทุกกลุ่ม ซึ่งรายงานการประชุมต่าง ๆ สามารถเข้าถึงได้ที่ เว็บไซต์สถาบันวิจัยและพัฒนา</p>	
<p><input checked="" type="checkbox"/> ข้อ 7. ประเมินผลการบริหารงานของผู้บริหารและนำผลการประเมินไปปรับปรุงการบริหารงานอย่างเป็นรูปธรรม</p>	
<p>สถาบันวิจัยและพัฒนา มีการประเมินผลการบริหารงานของผู้บริหาร เอกสาร 2.1.7(1) และนำผลการประเมินไปปรับปรุงการบริหารอย่างเป็นรูปธรรม 2.1.7(2)</p>	<p>2.1.6(1) รายงานการประชุมคณะกรรมการประจำส่วนราชการ</p> <p>2.1.7(2) รายงานผลการประเมินผลการบริหารงานของผู้บริหาร</p> <p>2.1.7(3) รายงานการประชุมสถาบันวิจัยและพัฒนาครั้งที่ 1/2559 ,ครั้งที่ 2/2559 และครั้งที่ 3/2559</p>

การประเมินตนเองจากผลการดำเนินงาน

เป้าหมาย	ผลการดำเนินงาน	คะแนนที่ได้	การบรรลุเป้าหมาย
7 ข้อ	7 ข้อ	5 คะแนน	บรรลุ

องค์ประกอบที่ 2 การบริหารและการจัดการ

ตัวบ่งชี้ที่ 2.2 การจัดการความรู้

ผู้กำกับดูแลตัวบ่งชี้ : ผศ.ดร.มนัญญา คำวชิระพิทักษ์	ผู้จัดเก็บรวบรวมข้อมูล/รายงานผลการดำเนินงาน 1. อาจารย์ ดร.พรรณวิภา พงศ์ศรี 2. นางสาวกรรณิกา สร้อยสำโรง 3. นางสาวกัญชญาวีร์ กุลพิพัฒน์เดชนาถ
หน่วยงานรับผิดชอบหลัก : สถาบันวิจัยและพัฒนา	หน่วยงานรับผิดชอบร่วม : สถาบันวิจัยและพัฒนา
โทรศัพท์ : 0-2909-3036	โทรศัพท์ : 0-2909-3036
E-mail : research@vru.ac.th	E-mail : research@vru.ac.th

ผลการดำเนินงาน

ผลดำเนินงาน	เอกสาร/หลักฐานอ้างอิง
<input checked="" type="checkbox"/> ข้อ 1. มีการกำหนดประเด็นความรู้และเป้าหมายของการจัดการความรู้ที่สอดคล้องกับแผนกลยุทธ์ของหน่วยงาน	
สถาบันวิจัยและพัฒนา มีการแต่งตั้งคณะกรรมการการจัดการความรู้ประจำสถาบันวิจัยและพัฒนา (2.2.1(1)) ประกอบด้วย รองอธิการบดี ผู้อำนวยการสถาบันวิจัยและพัฒนา รองผู้อำนวยการ หัวหน้าสำนักงาน และบุคลากร มีการประชุม (2.2.1(2)) เพื่อกำหนดประเด็นความรู้และเป้าหมายของการจัดการความรู้ที่สอดคล้องกับแผนกลยุทธ์ของหน่วยงาน (2.2.1(3)) โดยประเด็นความรู้ที่ได้ คือ ได้ประเด็นในการจัดการความรู้ด้านการสร้างสรรค์ผลงานวิจัย (2.2.1(4))	2.2.1(1) คำสั่ง แต่งตั้งคณะกรรมการการจัดการความรู้ ประจำสถาบันวิจัยและพัฒนา ที่ 106/2559 ลงวันที่ 18 มกราคม 2559 2.2.1(2) รายงานการประชุมคณะกรรมการการจัดการความรู้ประจำสถาบันวิจัยและพัฒนา ครั้งที่ 1 วันที่ 1 กุมภาพันธ์ 2559 2.2.1(3) แผนกลยุทธ์ 5 ปี (2556-2560) 2.2.1(4) แผนการจัดการความรู้ สถาบันวิจัยและพัฒนา ปีการศึกษา 2558
<input checked="" type="checkbox"/> ข้อ 2. มีการกำหนดบุคลากรกลุ่มเป้าหมายที่จะพัฒนาความรู้และทักษะอย่างชัดเจนตามประเด็นความรู้ที่กำหนดในข้อ 1	
สถาบันวิจัยและพัฒนา ได้มีการกำหนดบุคลากรกลุ่มเป้าหมาย ได้แก่ บุคลากรในมหาวิทยาลัย เพื่อที่จะพัฒนาความรู้และทักษะอย่างชัดเจนตามประเด็นความรู้ที่กำหนดแผนการจัดการความรู้ (2.2.2(1))	2.2.2(1) แผนการจัดการความรู้ สถาบันวิจัยและพัฒนา ปีการศึกษา 2558
<input checked="" type="checkbox"/> ข้อ 3. มีการแบ่งปันและแลกเปลี่ยนเรียนรู้จากความรู้ ทักษะของผู้มีประสบการณ์ตรง (Tacit Knowledge) เพื่อค้นหาแนวปฏิบัติที่ดีตามประเด็นความรู้ ที่กำหนดในข้อ 1 และเผยแพร่ไปสู่บุคลากรกลุ่มเป้าหมายที่กำหนด	
สถาบันวิจัยและพัฒนา มีการแบ่งปันและแลกเปลี่ยนเรียนรู้จากความรู้ ทักษะของผู้มีประสบการณ์ โดยมีการจัดกิจกรรม/โครงการค่ายวิจัยเพื่อใช้ในการขอผลงานวิชาการ เมื่อวันที่ 27 - 29 เม.ย.2559 (2.2.3(1)) เพื่อค้นหาแนวปฏิบัติที่ดีตามประเด็นความรู้ที่กำหนด และเผยแพร่ไปสู่บุคลากรกลุ่มเป้าหมาย และเผยแพร่บนเว็บไซต์สถาบันวิจัยและพัฒนา (2.2.3(2))	2.2.3(1) กิจกรรมแลกเปลี่ยนเรียนรู้ เมื่อวันที่ 27- 29 เม.ย.2559 2.2.3(2) เว็บไซต์สถาบันวิจัยและพัฒนา

ผลดำเนินงาน	เอกสาร/หลักฐานอ้างอิง
<p><input checked="" type="checkbox"/> ข้อ 4. การรวบรวมความรู้ตามประเด็นความรู้ที่กำหนดในข้อ 1 ทั้งที่มีอยู่ใน ตัวบุคคลและแหล่งเรียนรู้อื่น ๆ ที่เป็นแนวปฏิบัติที่ดีมาพัฒนาและจัดเก็บ อย่างเป็นระบบโดยเผยแพร่ออกมาเป็นลายลักษณ์อักษร (Explicit Knowledge)</p>	
<p>สถาบันวิจัยและพัฒนา มีการรวบรวมความรู้ตามประเด็นความรู้ทั้งที่มีอยู่ในตัวบุคคลและแหล่งเรียนรู้อื่น ๆ ที่เป็นแนวปฏิบัติที่ดี มาพัฒนาและจัดเก็บ อย่างเป็นระบบโดยเผยแพร่ออกมาเป็นลายลักษณ์อักษร (Explicit Knowledge) บนเว็บไซต์สถาบันวิจัยและพัฒนา(2.2.4(1))</p>	2.2.4(1) เว็บไซต์สถาบันวิจัยและพัฒนา
<p><input checked="" type="checkbox"/> ข้อ 5. มีการกำกับ ติดตาม การนำความรู้ที่ได้จากการจัดการความรู้ในปัจุบันหรือ ปัจุบันที่ผ่านมาที่เป็นลายลักษณ์อักษร (Explicit Knowledge) และจากความรู้ทักษะของผู้มีประสบการณ์ตรง (Tacit Knowledge) ที่เป็นแนวปฏิบัติที่ดีมาปรับใช้ในการปฏิบัติงานจริง</p>	
<p>สถาบันวิจัยและพัฒนา มีการกำกับ ติดตาม การนำความรู้ที่ได้จากการจัดการความรู้ที่เป็นลายลักษณ์อักษร โดยบุคลากรสามารถนำองค์ความรู้ที่ได้รับมาในรูปแบบและวิธีการต่างๆ ไปใช้ในการปฏิบัติงาน ได้แก่ ใช้ในการเขียนโครงการวิจัยเพื่อของบทุนสนับสนุน(2.2.5(1))</p>	2.2.5(1) โครงร่างการวิจัย

การประเมินตนเองจากผลการดำเนินงาน

เป้าหมาย	ผลการดำเนินงาน	คะแนนที่ได้	การบรรลุเป้าหมาย
5 ข้อ	5 ข้อ	5 คะแนน	บรรลุ

องค์ประกอบที่ 2 การบริหารและการจัดการ

ตัวบ่งชี้ที่ 2.3 การบริหารความเสี่ยง

ผู้กำกับดูแลตัวบ่งชี้ : ผศ.ดร.มนัญญา คำวชิระพิทักษ์	ผู้จัดเก็บรวบรวมข้อมูล/รายงานผลการดำเนินงาน 1. อาจารย์ ดร.ปิยะ กล้าประเสริฐ 2. นางสาวกรรณิกา สร้อยสำโรง 3. นายสรยุทธ สุทธิมา
หน่วยงานรับผิดชอบหลัก : สถาบันวิจัยและพัฒนา	หน่วยงานรับผิดชอบร่วม : สถาบันวิจัยและพัฒนา
โทรศัพท์ : 0-2909-3036	โทรศัพท์ : 0-2909-3036
E-mail : research@vru.ac.th	E-mail : research@vru.ac.th

ผลการดำเนินงาน

ผลดำเนินงาน	เอกสาร/หลักฐานอ้างอิง
<input checked="" type="checkbox"/> ข้อ 1. มีการแต่งตั้งคณะกรรมการหรือคณะทำงานบริหารความเสี่ยงของหน่วยงานโดยมีผู้บริหารระดับสูงและตัวแทนที่รับผิดชอบพันธกิจหลักของหน่วยงานร่วมเป็นคณะกรรมการหรือคณะทำงาน	
สถาบันวิจัยและพัฒนาได้มีการแต่งตั้งคณะกรรมการบริหารความเสี่ยงของหน่วยงาน (2.3.1(1) โดยมีผู้บริหารระดับสูง คือ อ.ดร.สุพจน์ ทรายแก้ว รองอธิการบดีซึ่งเป็นผู้ดูแลตัวบ่งชี้และรับผิดชอบพันธกิจหลักของสถาบัน คือ ด้านวิจัยทั้งหมด เป็นประธานที่ปรึกษาของคณะกรรมการชุดนี้	2.3.1(1) คำสั่งแต่งตั้งคณะกรรมการบริหารความเสี่ยงของสถาบันวิจัยและพัฒนา ที่ 109/2559 ลงวันที่ 14 มกราคม 2559
<input checked="" type="checkbox"/> ข้อ 2. มีการจัดทำแผนบริหารความเสี่ยงที่มีระดับความเสี่ยงสูงตามมติของคณะกรรมการใน ข้อ 1 และดำเนินงานตามแผนบริหารความเสี่ยงที่เป็นผลจากการวิเคราะห์และระบุปัจจัยเสี่ยงที่เกิดจากปัจจัยภายนอก หรือปัจจัยที่ไม่สามารถควบคุมได้ที่ส่งผลกระทบต่อการทำงานตามพันธกิจของหน่วยงาน	
สถาบันวิจัยและพัฒนาได้มีประชุมจัดทำแผนบริหารความเสี่ยงที่มีระดับความเสี่ยงสูงตามมติของคณะกรรมการ (2.3.2(1) โดยทำการวิเคราะห์ความเสี่ยงสูง และดำเนินงานตามแผนบริหารความเสี่ยง (2.3.2(2) ที่เป็นผลจากการวิเคราะห์และระบุปัจจัยความเสี่ยงที่เกิดจากปัจจัยภายนอก หรือปัจจัยที่ไม่สามารถควบคุมได้ที่ส่งผลกระทบต่อการทำงานตามพันธกิจของหน่วยงาน	2.3.2(1) บันทึกการรายงานการประชุมและวิเคราะห์ความเสี่ยงของหน่วยงาน 2.3.2(2) แผนบริหารความเสี่ยงของสถาบันวิจัยและพัฒนา ประจำปีการศึกษา 2559
<input checked="" type="checkbox"/> ข้อ 3. มีการประเมินโอกาสและผลกระทบของความเสี่ยงและจัดลำดับความเสี่ยงที่ได้จากการวิเคราะห์ใน ข้อ 2	
สถาบันวิจัยและพัฒนาได้มีการประเมินโอกาสและผลกระทบของความเสี่ยง และจัดลำดับความเสี่ยงที่ได้จากการวิเคราะห์ในแผนบริหารความเสี่ยงของสถาบันวิจัยฯ (2.3.3(1))	2.3.3(1) แผนบริหารความเสี่ยงของหน่วยงาน สถาบันวิจัยและพัฒนา ประจำปีการศึกษา 2559

ผลดำเนินงาน	เอกสาร/หลักฐานอ้างอิง
☑ ข้อ 4. มีการติดตามและประเมินผลการดำเนินงานตามแผนและรายงานต่อผู้บริหารหน่วยงานและคณะกรรมการบริหารความเสี่ยงและระบบการควบคุมภายในของหน่วยงาน เพื่อพิจารณาอย่างน้อยปีละ 1 ครั้ง	
สถาบันวิจัยและพัฒนา มีการติดตามและประเมินผลการดำเนินงานตามแผน โดยมีการจัดทำรายงานผลการดำเนินงานเรื่องความเสี่ยง (2.3.4(1)) ต่อผู้บริหารและคณะกรรมการบริหารความเสี่ยงของสถาบันวิจัยและพัฒนา (2.3.4(2))	2.3.4 (1) รายงานผลการติดตามและประเมินผลร่วมกันของสถาบันวิจัยและพัฒนา ภายในรอบระยะเวลา 12 เดือน ปีการศึกษา 2558 2.3.4(2) รายงานการประชุมคณะกรรมการบริหารความเสี่ยง เรื่องจัดทำรายงานผลการดำเนินงานการบริหารความเสี่ยง
☑ ข้อ 5. มีการนำผลการประเมินและข้อเสนอแนะจากผู้บริหารหน่วยงานและคณะกรรมการบริหารความเสี่ยงและระบบควบคุมภายในของหน่วยงานไปใช้ในการปรับแผนหรือวิเคราะห์ความเสี่ยงในรอบปีถัดไป	
สถาบันวิจัยและพัฒนา มีการนำผลการประเมินและข้อเสนอแนะจากคณะกรรมการบริหารความเสี่ยง (2.3.5(1)) ไปใช้ในการปรับแผนหรือวิเคราะห์ความเสี่ยงในรอบปีถัดไป	2.3.5(1) รายงานการประชุมคณะกรรมการบริหารความเสี่ยง

การประเมินตนเองจากผลการดำเนินงาน

เป้าหมาย	ผลการดำเนินงาน	คะแนนที่ได้	การบรรลุเป้าหมาย
5 ข้อ	5 ข้อ	5 คะแนน	บรรลุ

องค์ประกอบที่ 2 การบริหารและการจัดการ

ตัวบ่งชี้ที่ 2.4 ระบบการบริหารและพัฒนาบุคลากร

ผู้กำกับดูแลตัวบ่งชี้ : ผศ.ดร.มนัญญา คำวชิระพิทักษ์	ผู้จัดเก็บรวบรวมข้อมูล/รายงานผลการดำเนินงาน 1. อาจารย์ ดร.ปิยะ กล้าประเสริฐ 2. นางสาวกรรณิกา สร้อยสำโรง 3. นายสรยุทธ สุทธิมา
หน่วยงานรับผิดชอบหลัก : สถาบันวิจัยและพัฒนา	หน่วยงานรับผิดชอบร่วม : สถาบันวิจัยและพัฒนา
โทรศัพท์ : 0-2909-3036	โทรศัพท์ : 0-2909-3036
E-mail : research@vru.ac.th	E-mail : research@vru.ac.th

ผลการดำเนินงาน

ผลดำเนินงาน	เอกสาร/หลักฐานอ้างอิง
<input checked="" type="checkbox"/> ข้อ 1. มีแผนการบริหารและพัฒนาบุคลากรที่มีการวิเคราะห์ข้อมูลเชิงประจักษ์	
สถาบันวิจัยและพัฒนามีการแต่งตั้งคณะกรรมการบริหารและพัฒนาบุคลากร (2.4.1(1)) และมีการจัดทำแผนพัฒนาบุคลากรของหน่วยงาน (2.4.1(2))	2.4.1(1) คำสั่งแต่งตั้งคณะกรรมการบริหารและพัฒนาบุคลากร ที่ 108/2559 ลงวันที่ 18 มกราคม 2559 2.4.1(2) แผนพัฒนาบุคลากรของหน่วยงาน
<input checked="" type="checkbox"/> ข้อ 2. มีการบริหารและพัฒนาบุคลากรให้เป็นไปตามแผนที่กำหนด	
สถาบันวิจัยและพัฒนา มีแผนพัฒนาบุคลากรของหน่วยงานเป็นตัวกำหนดและกลไกในการพัฒนาบุคลากร 2.4.2(1)	2.4.2(1) แผนพัฒนาบุคลากรของหน่วยงาน
<input checked="" type="checkbox"/> ข้อ 3. มีการดำเนินการหรือกิจกรรมที่สร้างขวัญและกำลังใจให้บุคลากรสามารถทำงานได้อย่างมีประสิทธิภาพ	
สถาบันวิจัยและพัฒนาส่งเสริมและให้โอกาสแก่บุคลากรในการไปพัฒนาหรือฝึกอบรมและเสริมสร้างสมรรถนะของบุคลากรแต่ละสายงานทั้งในและนอกมหาวิทยาลัย 2.4.3(1)	2.4.3(1) คำสั่งให้บุคลากรไปอบรมเพิ่มพูนความรู้จากหน่วยงานภายนอกและภายในมหาวิทยาลัย
<input checked="" type="checkbox"/> ข้อ 4. มีระบบการกำกับ ติดตาม ส่งเสริม สนับสนุนให้บุคลากรในหน่วยงาน นำความรู้และทักษะที่ได้จากการพัฒนาไปใช้ในการปฏิบัติงานที่เกี่ยวข้อง	
มีคณะกรรมการบริหารและพัฒนาบุคลากรของหน่วยงานเป็นผู้กำกับติดตาม (2.4.4(1)) โดยให้ผู้ที่เข้ารับการพัฒนาบุคลากร ของสถาบันวิจัยและพัฒนา จัดทำรายงานหลังจากเข้ารับการพัฒนาบุคลากรจากหน่วยงานต่างๆ (2.4.4(2))	2.4.4(1) คณะกรรมการบริหารและพัฒนาบุคลากรของหน่วยงาน 2.4.4(2) แบบรายงานการพัฒนาบุคลากร
<input checked="" type="checkbox"/> ข้อ 5. มีการให้ความรู้ด้านจรรยาบรรณบุคลากร และดูแลควบคุมให้บุคลากรถือปฏิบัติ	
สถาบันวิจัยและพัฒนาได้ส่งบุคลากรเข้าอบรมเรื่องจรรยาบรรณตามคำสั่งของมหาวิทยาลัย และให้ปฏิบัติตามแนวประกาศจรรยาบรรณของมหาวิทยาลัย (2.4.5(1))	2.4.5(1) คำสั่งให้บุคลากรเข้าอบรม เรื่องจรรยาบรรณ 2.4.5(2) ประกาศเรื่องจรรยาบรรณของมหาวิทยาลัย

ผลดำเนินงาน	เอกสาร/หลักฐานอ้างอิง
<input checked="" type="checkbox"/> ข้อ 6. มีการประเมินผลความสำเร็จของแผนการบริหารและการพัฒนาบุคลากร	
สถาบันวิจัยและพัฒนา มีแผนพัฒนาบุคลากรของหน่วยงานเป็น ตัวกำหนดและกลไกในการพัฒนาบุคลากร โดยมีการกำหนดโครงการที่ บุคลากรควรได้รับการพัฒนาในแต่ละสายงานไว้ในแผน 2.4.6(1)	2.4.6(1) คำสั่งให้บุคลากรไปอบรมเพิ่มพูน ความรู้จากหน่วยงานภายนอกและภายใน มหาวิทยาลัย ตามที่แผนพัฒนาบุคลากรกำหนด ไว้ได้หมดทุกโครงการ
<input checked="" type="checkbox"/> ข้อ 7. มีการนำผลการประเมินไปปรับปรุงแผนหรือปรับปรุงการบริหารและการพัฒนาบุคลากร	
สถาบันวิจัยและพัฒนา มีการนำผลรายงานจากการไปพัฒนาของ บุคลากร (2.4.7(1)) มาปรับปรุงแผนปฏิบัติการประจำปีในเรื่องของการ พัฒนาบุคลากร (2.4.7(2))	2.4.7(1) เอกสารการรายงานผลการอบรมของ บุคลากร 2.4.7(2) แผนปฏิบัติการประจำปี 2560

การประเมินตนเองจากผลการดำเนินงาน

เป้าหมาย	ผลการดำเนินงาน	คะแนนที่ได้	การบรรลุเป้าหมาย
7 ข้อ	7 ข้อ	5 คะแนน	บรรลุ

องค์ประกอบที่ 2 การบริหารและการจัดการ

ตัวบ่งชี้ที่ 2.5 ความพึงพอใจของผู้รับบริการหน่วยงาน

ผู้กำกับดูแลตัวบ่งชี้ : ผศ.ดร.มนัญญา คำวชิระพิทักษ์	ผู้จัดเก็บรวบรวมข้อมูล/รายงานผลการดำเนินงาน 1.อาจารย์อัจฉิมา มั่นทน 2.นางสาวกรรณิกา สร้อยสำโรง 3.นางสาววนิดา พิงสรระน้อย 4.นายชูศักดิ์ ชันชชาติ 5.นางสาวจิตินันท์ พันธุ์สุจริต
หน่วยงานรับผิดชอบหลัก : สถาบันวิจัยและพัฒนา	หน่วยงานรับผิดชอบร่วม : สถาบันวิจัยและพัฒนา
โทรศัพท์ : 0-2909-3036	โทรศัพท์ : 0-2909-3036
E-mail : research@vru.ac.th	E-mail : research@vru.ac.th

ผลการดำเนินงาน

เกณฑ์การประเมิน

เทียบค่าเฉลี่ยของคะแนนการประเมินความพึงพอใจของผู้รับบริการหน่วยงาน เป็นคะแนนระหว่าง 0-5 ดังนี้

คะแนน 1	คะแนน 2	คะแนน 3	คะแนน 4	คะแนน 5
ค่าเฉลี่ย 0.00 – 1.50	ค่าเฉลี่ย 1.51-2.50	ค่าเฉลี่ย 2.51-3.50	ค่าเฉลี่ย 3.51-4.50	ค่าเฉลี่ย 4.51-5.00

การประเมินตนเองจากผลการดำเนินงาน

เป้าหมาย	ผลการดำเนินงาน	คะแนนที่ได้	การบรรลุเป้าหมาย
4.51-5.00	3.02	3 คะแนน	ไม่บรรลุ

สรุปผลการวิเคราะห์จุดเด่นและโอกาสในการพัฒนา องค์ประกอบที่ 2

จุดแข็ง	แนวทางเสริมจุดแข็ง
จุดที่ควรพัฒนา	ข้อเสนอแนะในการปรับปรุง
	1.ได้มีการจัดทำแผนกลยุทธ์ระยะ 5 ปีและวิเคราะห์ความสอดคล้องพร้อมตารางแสดงการเชื่อมโยงกลยุทธ์ระดับหน่วยงานไปสู่ระดับสถาบันและระดับชาติไว้ในแผนปฏิบัติราชการ

	<p>2.จัดให้มีการประชุมคณะกรรมการประจำส่วนเพื่อรับฟังข้อเสนอแนะในการดำเนินงานในปีถัดไป</p> <p>3.ดำเนินการจัดตั้งคณะกรรมการจัดการความรู้ คณะกรรมการบริหารความเสี่ยง โดยเชิญผู้มีความเชี่ยวชาญจากภายนอกเข้าร่วมในปีถัดไป</p>
<p>วิธีปฏิบัติที่ดี/นวัตกรรม</p>	
<p>1.ควรรนำเสนอภาพการเชื่อมโยงกลยุทธ์ระดับสถาบันฯสู่ระดับมหาวิทยาลัยและระดับชาติในรูปแบบแผนภูมิ เพื่อถ่ายทอดการทำความเข้าใจ</p> <p>2.ควรมีการจัดประชุมคณะกรรมการประจำส่วนราชการอย่างน้อยปีละ 2 ครั้ง เพื่อรับฟังข้อเสนอแนะในการดำเนินงานในภาพกว้าง</p> <p>3.คณะกรรมการชุดต่างๆ เช่น การจัดการความรู้ ความเสี่ยง ที่มาจากบุคคลที่มีความเชี่ยวชาญภายนอกหน่วยงาน</p>	

องค์ประกอบที่ 3 การเงินและงบประมาณ

ตัวบ่งชี้ที่ 3.1 ระบบและกลไกการเงินและงบประมาณ

ผู้กำกับดูแลตัวบ่งชี้ : ผศ.ดร.มนัญญา คำศิริพิทักษ์	ผู้จัดเก็บรวบรวมข้อมูล/รายงานผลการดำเนินงาน 1. อาจารย์ ดร.ปิยะ กล้าประเสริฐ 2. นางสาวกรรณิกา สร้อยสำโรง 3. นายสรยุทธ สุทธิมา
หน่วยงานรับผิดชอบหลัก : สถาบันวิจัยและพัฒนา	หน่วยงานรับผิดชอบร่วม : สถาบันวิจัยและพัฒนา
โทรศัพท์ : 0-2909-3036	โทรศัพท์ : 0-2909-3036
E-mail : research@vru.ac.th	E-mail : research@vru.ac.th

ผลการดำเนินงาน

ผลดำเนินงาน	เอกสาร/หลักฐานอ้างอิง
<input checked="" type="checkbox"/> ข้อ 1. มีการวางแผนการใช้จ่ายเงินอย่างมีประสิทธิภาพ โปร่งใส และตรวจสอบได้	
สถาบันวิจัยและพัฒนาได้มีการจัดทำแผนปฏิบัติการประจำปี (3.1.1(1)) และมีการวางแผนการใช้จ่ายเงินซึ่งอยู่ในรูปแบบของแผนกลยุทธ์ทางการเงินของหน่วยงาน (3.1.1(2))	3.1.1(1) แผนปฏิบัติการประจำปี 2558 ของสถาบันวิจัยและพัฒนา 3.1.1(2) แผนกลยุทธ์ทางการเงิน ประจำปีงบประมาณ 2558 ของสถาบันวิจัยและพัฒนา
<input checked="" type="checkbox"/> ข้อ 2. มีงบประมาณประจำปีที่สอดคล้องกับแผนปฏิบัติการในแต่ละพันธกิจและการพัฒนาหน่วยงานและบุคลากร	
สถาบันวิจัยและพัฒนา มีการจัดสรรงบประมาณในสถาบันการศึกษา โดยพัฒนาขีดความสามารถและศักยภาพของอาจารย์ด้านการวิจัยให้สูงขึ้น สามารถทำงานวิจัยที่มีคุณภาพและประสิทธิภาพ ไว้ในแผนปฏิบัติการประจำปี 3.1.2(1)	3.1.2(1) โครงการต่างๆในแผนปฏิบัติการประจำปีงบประมาณ 2558 และ 2559
<input checked="" type="checkbox"/> ข้อ 3. มีการจัดทำรายงานการใช้จ่ายเงินอย่างเป็นระบบ และรายงานต่อคณะกรรมการบริหารมหาวิทยาลัยทุกไตรมาส	
สถาบันวิจัยและพัฒนา มีการรายงานการใช้งบประมาณตามไตรมาส รอบ 3 / 6 / 9 / 12 เดือน ต่อคณะกรรมการบริหารมหาวิทยาลัย	3.1.3(1) รายงานไตรมาสทุกไตรมาส ประจำปีงบประมาณ 2558
<input checked="" type="checkbox"/> ข้อ 4. มีการตรวจติดตามการใช้จ่ายเงินให้เป็นไปตามระเบียบและกฎเกณฑ์ที่มหาวิทยาลัยกำหนด	
สถาบันวิจัยและพัฒนา มีการจัดเตรียมข้อมูลในการรายงานผลการใช้จ่ายเงินจากหน่วยตรวจสอบภายในของมหาวิทยาลัย	3.1.4(1) มีคณะกรรมการเข้ามตรวจสอบการใช้งบประมาณ และการดำเนินงานของสถาบันวิจัยและพัฒนา เมื่อวันที่ 22 กันยายน 2558
<input checked="" type="checkbox"/> ข้อ 5. ผู้บริหารระดับสูงมีการติดตามผลการใช้จ่ายเงินให้เป็นไปตามเป้าหมาย และนำข้อมูลจากรายงานการใช้จ่ายเงินไปใช้ในการวางแผนและการตัดสินใจ	
สถาบันวิจัยและพัฒนา ได้จัดทำรายงานไตรมาสต่อคณะกรรมการบริหารมหาวิทยาลัยทุก รอบ 3/6/9/12 เดือนและรายงาน	3.1.5(1) รายงานการประชุมคณะกรรมการบริหารมหาวิทยาลัย ครั้งที่ 1/2558 วันที่

ผลดำเนินงาน	เอกสาร/หลักฐานอ้างอิง
ต่อคณะกรรมการสภามหาวิทยาลัย โดยหน่วยงานกองนโยบายและแผน	15 มกราคม 2558- ครั้งที่ 3/2558 วันที่ 12 มีนาคม 2558 - ครั้งที่ 6/2558 วันที่ 11 มิถุนายน 2558 - ครั้งที่ 11/2558 วันที่ 7 ตุลาคม 2558

การประเมินตนเองจากผลการดำเนินงาน

เป้าหมาย	ผลการดำเนินงาน	คะแนนที่ได้	การบรรลุเป้าหมาย
5 ข้อ	5 ข้อ	5 คะแนน	บรรลุ

สรุปผลการวิเคราะห์จุดเด่นและโอกาสในการพัฒนา องค์ประกอบที่ 3

จุดแข็ง	แนวทางเสริมจุดแข็ง
จุดที่ควรพัฒนา	ข้อเสนอแนะในการปรับปรุง
วิธีปฏิบัติที่ดี/นวัตกรรม	

องค์ประกอบที่ 4 ระบบและกลไกการประกันคุณภาพ

ตัวบ่งชี้ที่ 4.1 ระบบและกลไกการประกันคุณภาพการศึกษาภายใน

ผู้กำกับดูแลตัวบ่งชี้ : ผศ.ดร.มนัญญา คำวชิระพิทักษ์	ผู้จัดเก็บรวบรวมข้อมูล/รายงานผลการดำเนินงาน 1. อาจารย์ ดร.พรณวิภา แพงศรี 2. นางสาวกรรณิกา สร้อยสำโรง 3. นางสาวกัญญาวีร์ กุลพิพัฒน์เตชนาถ
หน่วยงานรับผิดชอบหลัก : สถาบันวิจัยและพัฒนา	หน่วยงานรับผิดชอบร่วม : สถาบันวิจัยและพัฒนา
โทรศัพท์ : 0-2909-3036	โทรศัพท์ : 0-2909-3036
E-mail : research@vru.ac.th	E-mail : research@vru.ac.th

ผลการดำเนินงาน

ผลดำเนินงาน	เอกสาร/หลักฐานอ้างอิง
<input checked="" type="checkbox"/> ข้อ 1.ระบบและกลไกการประกันคุณภาพภายในที่เหมาะสมและสอดคล้องกับ พันธกิจและพัฒนนาการของหน่วยงาน ตั้งแต่ระดับหน่วยงานย่อย และดำเนินการตามระบบที่กำหนด	
สถาบันวิจัยและพัฒนา มีระบบและกลไกการประกันคุณภาพภายในที่สอดคล้องกับ พันธกิจของสถาบันวิจัยและพัฒนา และดำเนินการตามแผนที่กำหนดในแผนดำเนินการประเมินคุณภาพการศึกษาภายใน	4.1.1(1) คำสั่ง แต่งตั้งคณะกรรมการประกันคุณภาพการศึกษาสถาบันวิจัยและพัฒนา ที่ 111/2559 สั่ง ณ วันที่ 18 มกราคม 2559 4.1.1(2) แผนดำเนินการประเมินคุณภาพการศึกษาภายใน 4.1.1(3) คู่มือประกันคุณภาพของสถาบันวิจัยและพัฒนา ปีการศึกษา 2558 (sar) 4.1.1(4) Improvement Plan 4.1.1(5) แผนกลยุทธ์สถาบันวิจัยและพัฒนา
<input checked="" type="checkbox"/> ข้อ 2.มีการกำหนดนโยบายและให้ความสำคัญเรื่องการประกันคุณภาพภายใน โดยคณะกรรมการระดับนโยบายและผู้บริหารสูงสุดของหน่วยงาน	
สถาบันวิจัยและพัฒนา มีการกำหนดนโยบายการประกันคุณภาพการศึกษาภายใน โดยปรากฏในคู่มือประกันคุณภาพฯ รวมทั้งคำสั่งแต่งตั้งคณะทำงานเครือข่ายภายในด้านการประกันคุณภาพของมหาวิทยาลัย	4.1.2(1) คู่มือประกันคุณภาพฯ สถาบันวิจัยและพัฒนา ปีการศึกษา 2558 4.1.2(2) คู่มือประกันคุณภาพฯ มหาวิทยาลัย ปีการศึกษา 2558 4.1.2(3) คำสั่งแต่งตั้งคณะทำงานเครือข่ายภายในด้านการประกันคุณภาพของสถาบันวิจัยและพัฒนา / มหาวิทยาลัย
<input checked="" type="checkbox"/> ข้อ 3.มีการดำเนินงานด้านการประกันคุณภาพภายในที่ครบถ้วนประกอบด้วย (1) การควบคุม ติดตามการดำเนินงาน และประเมินคุณภาพ (2) การจัดทำรายงานการประเมินตนเอง (SAR) เสนอต่อผู้บริหารหน่วยงาน และจัดส่งมหาวิทยาลัยตามกำหนดเวลา (3) การนำผลการประเมินคุณภาพไปทำแผนปรับปรุงการพัฒนาคุณภาพ (Quality Improvement Plan)	
1. สถาบันวิจัยและพัฒนา มีการดำเนินงานด้านการประกันคุณภาพการศึกษาภายในที่ครบถ้วน ประกอบด้วย 1) การควบคุม ติดตามการดำเนินงาน และประเมินคุณภาพ 2) การจัดทำรายงานประจำปีที่เป็น	4.1.3 (1) บันทึกการส่ง Common dataset 4.1.3(2) รายงานการประเมินตนเองรอบ 6 เดือน

ผลดำเนินงาน	เอกสาร/หลักฐานอ้างอิง
รายงานประเมินคุณภาพเสนอต่อสภามหาวิทยาลัยและสำนักงานคณะกรรมการการอุดมศึกษาตามกำหนดเวลา โดยเป็นรายงานที่มีข้อมูลครบถ้วนตามที่สำนักงานคณะกรรมการการอุดมศึกษากำหนดใน CHE QA Online และ 3) การนำผลการประเมินคุณภาพไปทำแผนการพัฒนาคุณภาพการศึกษาของมหาวิทยาลัย โดยปรากฏในรายงานการดำเนินงานตามระบบควบคุมคุณภาพ PDCA และมีแผนพัฒนาคุณภาพฯ	4.1.3(4) รายงานการประชุมคณะกรรมการประจำส่วนราชการ
<input checked="" type="checkbox"/> ข้อ 4. มีการนำผลการประกันคุณภาพภายในมาปรับปรุงการทำงาน	
สถาบันวิจัยและพัฒนา มีการนำผลการประกันคุณภาพการศึกษาภายในมาปรับปรุงการทำงาน และส่งผลให้มีการพัฒนาผลการดำเนินงานตามตัวบ่งชี้ของแผนกลยุทธ์ทุกตัวบ่งชี้ โดยปรากฏในแผนพัฒนาคุณภาพของสถาบันวิจัยและพัฒนาและรายงานการประชุมคณะกรรมการประจำสถาบันวิจัยและพัฒนา	4.1.4(1) รายงานสรุปผลการตรวจประเมินคุณภาพ ปีการศึกษา 2557 4.1.4(2) Improvement Plan 4.1.4(3) แผนดำเนินการประเมินคุณภาพการศึกษาภายใน ปีการศึกษา 2558 4.1.4(4) แผนดำเนินงานสถาบันวิจัยและพัฒนา
<input checked="" type="checkbox"/> ข้อ 5. มีข้อมูลสารสนเทศที่สนับสนุนการประกันคุณภาพภายในของหน่วยงาน	
สถาบันวิจัยและพัฒนา มีการดำเนินงานควบคุมคุณภาพ การติดตาม ตรวจสอบ และมีการประเมินคุณภาพอย่างต่อเนื่อง โดยมีการรายงานผลการประเมินคุณภาพภายใน ต่อสภามหาวิทยาลัยและสำนักงานคณะกรรมการการอุดมศึกษา กำหนดใน CHE QA Online และนำผลการประเมินคุณภาพไปทำแผนการพัฒนาคุณภาพการศึกษาของสถาบัน	4.1.5(1) บนเว็บไซต์ http://rd.vru.ac.th/ 4.1.5(2) facebook ของสถาบันวิจัยและพัฒนา

การประเมินตนเองจากผลการดำเนินงาน

เป้าหมาย	ผลการดำเนินงาน	คะแนนที่ได้	การบรรลุเป้าหมาย
5 ข้อ	5 ข้อ	5 คะแนน	บรรลุ

องค์ประกอบที่ 5 การดำเนินงานตามภารกิจเฉพาะของหน่วยงานสนับสนุน (สถาบันวิจัยและพัฒนา)

ตัวบ่งชี้ที่ สวพ.5.1 ระบบและกลไกการบริหารและพัฒนางานวิจัยหรืองานสร้างสรรค์

ผู้กำกับดูแลตัวบ่งชี้ : ผศ.ดร.มณัญญา คำชิระพิทักษ์	ผู้จัดเก็บรวบรวมข้อมูล/รายงานผลการดำเนินงาน 1. อาจารย์ ดร.ปิยะ กล้าประเสริฐ 2. อาจารย์ ดร.พรรณวิภา พงศ์ศรี 3. อาจารย์อัจฉิมา มั่นทน 4. นางสาวกรรณิกา สร้อยสำโรง 5. นางสาวกัญชญาวีร์ กุลพิพัฒน์เดชนาถ 6. นางสาวนิตา พิงสระน้อย 7. นายชูศักดิ์ ชันธชาติ 8. นางสาวจิตินันท์ พันธุ์สุจริต 9. นายสรยุทธ สุทธิมา
หน่วยงานรับผิดชอบหลัก : สถาบันวิจัยและพัฒนา	หน่วยงานรับผิดชอบร่วม : สถาบันวิจัยและพัฒนา
โทรศัพท์ : 0-2909-3036	โทรศัพท์ : 0-2909-3036
E-mail : research@vru.ac.th	E-mail : research@vru.ac.th

ผลการดำเนินงาน

ผลดำเนินงาน	เอกสาร/หลักฐานอ้างอิง
<p><input checked="" type="checkbox"/> ข้อ 1. มีระบบสารสนเทศเพื่อการบริหารงานวิจัยที่สามารถนำไปใช้ประโยชน์ในการบริหารงานวิจัยและงานสร้างสรรค์</p> <p>สถาบันวิจัยและพัฒนา มีการสนับสนุนให้จัดทำระบบสารสนเทศเพื่อบริหารจัดการงานวิจัยและงานสร้างสรรค์ โดยสถาบันวิจัยและพัฒนาได้ดำเนินการดังนี้</p> <ul style="list-style-type: none"> -เว็บไซต์ของสถาบันวิจัย www.rd.vru.ac.th ที่มีข้อมูลต่างๆ ที่เกี่ยวกับการทำงานวิจัยของมหาวิทยาลัยเผยแพร่ ดังเอกสารที่ 5.1.1(1), 5.1.1(2), 5.1.1(3), 5.1.1(4) -ฐานข้อมูลงานวิจัย (เพื่อเผยแพร่งานวิจัยสู่สาธารณชน เป็นแหล่งสืบค้นข้อมูล ฐานข้อมูลการสืบค้นงานวิจัย บทความเผยแพร่งานวิจัยของคณาจารย์ ดังเอกสารที่ 5.1.1(5) -ฐานข้อมูลนักวิจัย (โดยสถาบันวิจัยและพัฒนาจัดทำระบบการจัดการสารสนเทศการวิจัย เพื่อจัดทำเป็นฐานข้อมูลนักวิจัย โดยกำหนดให้ลงทะเบียนนักวิจัยผ่านโปรแกรมอิเล็กทรอนิกส์ ประกอบด้วย โครงการวิจัยงบประมาณ แหล่งทุน การตีพิมพ์เผยแพร่ ผลงานวิจัยที่ได้รับรางวัล การนำไปใช้ประโยชน์ ดังเอกสารที่ 5.1.1(6), 5.1.1(7), 5.1.1(8) 	<p>ระบบฐานข้อมูลสารสนเทศที่เกี่ยวข้องกับการบริหารงานวิจัยและงานสร้างสรรค์</p> <p>สวพ.5.1.1(1) แผนกลยุทธ์สถาบันวิจัยและพัฒนา 5 ปี</p> <p>สวพ.5.1.1(2) แผนกลยุทธ์ ปี 2558-2560</p> <p>สวพ.5.1.1(3) แผนปฏิบัติการประจำปี</p> <p>สวพ.5.1.1(4) ระเบียบมหาวิทยาลัยที่เกี่ยวข้องกับการวิจัยต่างๆ</p> <p>สวพ.5.1.1(5) ประเภททุนสนับสนุนการวิจัย</p> <p>สวพ.5.1.1(6) ฐานข้อมูลงานวิจัยสำนักวิทยบริการและเทคโนโลยีสารสนเทศ (http://lib.vru.ac.th/?q=node/124)</p> <p>สวพ.5.1.1(7) ฐานข้อมูล สำหรับเผยแพร่บทความวิจัย https://www.tci-thaijo.org/index.php</p> <p>สวพ.5.1.1(8) โปรแกรมระบบฐานข้อมูลนักวิจัย สถาบันวิจัยและพัฒนา http://roms.vru.ac.th/</p>

ผลดำเนินงาน	เอกสาร/หลักฐานอ้างอิง
<p><input checked="" type="checkbox"/> ข้อ 2. สนับสนุนพันธกิจด้านการวิจัยหรืองานสร้างสรรค์อย่างน้อยในประเด็นต่อไปนี้</p> <p>สถาบันวิจัยและพัฒนา มีการสนับสนุนพันธกิจด้านการวิจัยหรืองานสร้างสรรค์ ดังนี้</p> <ul style="list-style-type: none"> - ห้องปฏิบัติการวิจัย ให้บริการด้านห้องปฏิบัติการ/ศูนย์เครื่องมือต่างๆ โดยศูนย์วิทยาศาสตร์ และระบบรักษาความปลอดภัย รวมทั้งห้องปฏิบัติการของแต่ละคณะ ดังเอกสารที่ 5.1.2(1) - มีศูนย์ให้คำปรึกษาและสนับสนุนการวิจัยหรืองานสร้างสรรค์ โดยจัดตั้ง “คลินิกวิจัย” เพื่อให้คำปรึกษาและความรู้เกี่ยวกับงานวิจัยดังเอกสารที่ 5.1.2(2) - มีแหล่งค้นคว้าข้อมูลสนับสนุนการวิจัย โดยมีสำนักวิทยบริการและเทคโนโลยีสารสนเทศ เป็นแหล่งสืบค้นงานวิจัยและงานสร้างสรรค์ ดังเอกสารที่ 5.1.2(3) - มีการส่งเสริมการเข้าร่วมประชุมวิชาการ และนำเสนอผลงานทางวิชาการ และร่วมกิจกรรมการวิจัยในทางวิชาการและวิจัยกับมหาวิทยาลัย และมหาวิทยาลัยกลุ่มเครือข่ายโดยมีกิจกรรมโครงการและบันทึกความเข้าใจด้วยความร่วมมือทางวิชาการและวิจัย ดังเอกสารที่ 5.1.2(4), 5.1.2(5) 5.1.2(6) 	<p>สวพ.5.1.2(1) หน้าเว็บไซต์ศูนย์วิทยาศาสตร์ โดยมีห้องปฏิบัติการวิจัยสังกัดศูนย์วิทยาศาสตร์</p> <p>สวพ.5.1.2(2) “คลินิกวิจัย” สำหรับให้คำปรึกษาด้านการวิจัย</p> <p>สวพ.5.1.2(3) ห้องสมุด (สำนักวิทยบริการและเทคโนโลยีสารสนเทศสำหรับค้นคว้างานวิจัย)</p> <p>สวพ.5.1.2(4) โครงการเข้าร่วมนำเสนอผลงาน Thailand Research Expo 2015</p> <p>สวพ.5.1.2(5) โครงการประชุมสัมมนาทางวิชาการระดับชาติ กลุ่มศรีอยุธยา ครั้งที่ 7</p> <p>สวพ.5.1.2 (6) บันทึกความเข้าใจด้วยความร่วมมือทางวิชาการและวิจัย</p>
<p><input checked="" type="checkbox"/> ข้อ 3. จัดสรรงบประมาณของสถาบัน เพื่อเป็นทุนวิจัยหรืองานสร้างสรรค์</p> <p>สถาบันวิจัยและพัฒนา มีการจัดสรรงบประมาณไว้ในแผนปฏิบัติราชการทุกปีงบประมาณ โดยแยกเป็นงบประมาณ 2 ประเภท คือ</p> <ol style="list-style-type: none"> (1) งบกองทุนวิจัย สำหรับการขอทุนภายในและ (2) งบแผ่นดิน สำหรับการขอทุนภายนอก คืองบจากสำนักงานคณะกรรมการวิจัยแห่งชาติ (วช.)และงบจากสำนักงานการอุดมศึกษา (สกอ.) 	<p>สวพ.5.1.3(1) แผนปฏิบัติราชการประจำปี 2558</p> <p>สวพ.5.1.3(2) แผนกลยุทธ์การเงินของหน่วยงาน 2558</p>
<p><input checked="" type="checkbox"/> ข้อ 4. จัดสรรงบประมาณเพื่อสนับสนุนการเผยแพร่ผลงานวิจัยหรืองานสร้างสรรค์ในการประชุมวิชาการหรือการตีพิมพ์ในวารสารระดับชาติหรือนานาชาติ และมีการเผยแพร่ผลงานวิจัยหรืองานสร้างสรรค์ในการประชุมวิชาการหรือการตีพิมพ์ในวารสารระดับชาติหรือนานาชาติ</p>	
<p>สถาบันวิจัยและพัฒนา มีการจัดสรรงบประมาณไว้ในแผนปฏิบัติราชการทุกปีงบประมาณ สำหรับการขอทุนไปนำเสนอบทความวิจัยทั้งในประเทศและต่างประเทศ</p>	<p>สวพ.5.1.4(1) แผนปฏิบัติราชการประจำปี 2558</p> <p>สวพ.5.1.4(2) แผนกลยุทธ์การเงินของหน่วยงาน 2558</p>
<p><input checked="" type="checkbox"/> ข้อ 5. มีการพัฒนาสมรรถนะอาจารย์และนักวิจัย มีการสร้างขวัญและกำลังใจตลอดจนยกย่องอาจารย์และนักวิจัยที่มีผลงานวิจัยหรืองานสร้างสรรค์ดีเด่น</p>	
<p>สถาบันวิจัยและพัฒนา มีการส่งเสริมและสร้างขวัญกำลังใจให้กับนักวิจัยและคณาจารย์ โดยจัดโครงการเชิดชูเกียรตินักวิจัยดีเด่นบรรจุไว้ในแผนปฏิบัติราชการประจำปี โดยมีรางวัลและประกาศนียบัตรมอบให้นักวิจัยในทุกๆปี</p>	<p>สวพ.5.1.5(1) แผนปฏิบัติราชการประจำปีของหน่วยงาน</p> <p>สวพ.5.1.5(2) ภาพบรรยากาศการจัดงานเชิดชูเกียรติ</p>

ผลดำเนินงาน	เอกสาร/หลักฐานอ้างอิง
<p><input checked="" type="checkbox"/> ข้อ 6. มีระบบและกลไกเพื่อช่วยในการคุ้มครองสิทธิของงานวิจัยหรืองานสร้างสรรค์ที่นำไปใช้ประโยชน์และดำเนินการตามระบบที่กำหนด</p>	
<p>สถาบันวิจัยและพัฒนา มีการสนับสนุนในเรื่องการคุ้มครองสิทธิของงานวิจัยหรืองานสร้างสรรค์ที่นำไปใช้ประโยชน์ โดยดำเนินการกำหนดขั้นตอนต่างๆ ในเรื่องการจดลิขสิทธิ์ สิทธิบัตร อนุสิทธิบัตร ททรัพย์สินทางปัญญา ของมหาวิทยาลัยราชภัฏวไลยอลงกรณ์ ในพระบรมราชูปถัมภ์ เพื่อช่วยคุ้มครองสิทธิของงานวิจัยและงานสร้างสรรค์ที่นำไปใช้ประโยชน์ ดังเอกสารที่ 5.1.6(1) - จัดทำประกาศมหาวิทยาลัยว่าด้วยหลักเกณฑ์และอัตราการจัดสรรสิทธิประโยชน์ด้านทรัพย์สินทางปัญญา ดังเอกสารที่ 5.1.6(2), 5.1.6(3), 5.1.6(4)5.1.6(5)</p>	<p>สวพ.5.1.6(1) ขั้นตอนการดำเนินงานจดลิขสิทธิ์ สิทธิบัตร อนุสิทธิบัตร ททรัพย์สินทางปัญญา ของมหาวิทยาลัยราชภัฏวไลยอลงกรณ์ ในพระบรมราชูปถัมภ์</p> <p>สวพ.5.1.6(2) ประกาศมหาวิทยาลัยว่าด้วยหลักเกณฑ์และอัตราการจ่ายเงินสนับสนุนและจัดสรรผลประโยชน์ในงานที่มีสิทธิบัตรหรืออนุสิทธิบัตร พ.ศ.2558</p> <p>สวพ.5.1.6(3) ประกาศมหาวิทยาลัยว่าด้วยหลักเกณฑ์และอัตราจัดสรรสิทธิประโยชน์ด้านทรัพย์สินทางปัญญา พ.ศ.2554</p> <p>สวพ.5.1.6(4) ประกาศมหาวิทยาลัยว่าด้วยหลักเกณฑ์และอัตราการจ่ายเงินสนับสนุนงานสร้างสรรค์หรือสิ่งประดิษฐ์จากงบประมาณกองทุนวิจัย พ.ศ.2558</p> <p>สวพ.5.1.6(5) ประกาศมหาวิทยาลัยว่าด้วยหลักเกณฑ์และอัตราการจ่ายเงินสนับสนุนการนำเสนอผลงานวิจัยและตีพิมพ์บทความวิจัยในวารสารวิชาการระดับชาติหรือนานาชาติงบประมาณกองทุนวิจัย พ.ศ.2558</p>

การประเมินตนเองจากผลการดำเนินงาน

เป้าหมาย	ผลการดำเนินงาน	คะแนนที่ได้	การบรรลุเป้าหมาย
6 ข้อ	6 ข้อ	5 คะแนน	บรรลุ

สรุปผลการวิเคราะห์จุดเด่นและโอกาสในการพัฒนา องค์ประกอบที่ 5

จุดแข็ง	แนวทางเสริมจุดแข็ง
จุดที่ควรพัฒนา	ข้อเสนอแนะในการปรับปรุง
วิธีปฏิบัติที่ดี/นวัตกรรม	

ส่วนที่ 3 สรุปผลการประเมินคุณภาพการศึกษาภายใน สถาบันวิจัยและพัฒนา ภาคการศึกษาที่ 1 ปีการศึกษา 2558

จากผลการดำเนินงานของสถาบันวิจัยและพัฒนา เมื่อประเมินโดยใช้เกณฑ์มาตรฐานตามที่กำหนด ในรอบปีการศึกษา 2558 ผลการประเมินคุณภาพการศึกษาภายในสรุปได้ดังนี้

ตาราง 1 ผลการประเมินตนเองรายตัวบ่งชี้ตามองค์ประกอบคุณภาพ ระดับหน่วยงานสนับสนุน

องค์ประกอบคุณภาพ	เป้า หมาย	ผลการดำเนินงาน		การบรรลุ เป้าหมาย	คะแนนการ ประเมิน
		ตัวตั้ง	ผลลัพธ์ (%หรือ สัดส่วน)		
		ตัวหาร			
องค์ประกอบที่ 1 ประชาชน ภาณิธาน วัตถุประสงค์ และแผนดำเนินการ					
ตัวบ่งชี้ที่ 1.1	8	8	8 ข้อ	บรรลุ	5 คะแนน
ตัวบ่งชี้ที่ 1.2	ร้อยละ 100	$\frac{100}{100} \times 5 =$	ร้อยละ 100	บรรลุ	5 คะแนน
เฉลี่ยคะแนน องค์ประกอบที่ 1					5 คะแนน
องค์ประกอบที่ 2 การบริหารและการจัดการ					
ตัวบ่งชี้ที่ 2.1	7	7	7 ข้อ	บรรลุ	5 คะแนน
ตัวบ่งชี้ที่ 2.2	5	5	5 ข้อ	บรรลุ	5 คะแนน
ตัวบ่งชี้ที่ 2.3	5	5	5 ข้อ	บรรลุ	5 คะแนน
ตัวบ่งชี้ที่ 2.4	7	7	7 ข้อ	บรรลุ	5 คะแนน
ตัวบ่งชี้ที่ 2.5	4.51-5.00		= 3.02	ไม่บรรลุ	3.00 คะแนน
เฉลี่ยคะแนน องค์ประกอบที่ 2					4.6 คะแนน
องค์ประกอบที่ 3 การเงินและงบประมาณ					
ตัวบ่งชี้ที่ 3.1	5	5	5 ข้อ	บรรลุ	5 คะแนน
เฉลี่ยคะแนน องค์ประกอบที่ 3					5 คะแนน
องค์ประกอบที่ 4 ระบบและกลไกการประกันคุณภาพ					
ตัวบ่งชี้ที่ 4.1	5	5	5 ข้อ	บรรลุ	5 คะแนน
เฉลี่ยคะแนน องค์ประกอบที่ 4					5 คะแนน
องค์ประกอบที่ 5 การดำเนินงานตามภารกิจเฉพาะของหน่วยงานสนับสนุน					
ตัวบ่งชี้ที่ สวพ. 5.1	6	6	6 ข้อ	บรรลุ	5 คะแนน
เฉลี่ยคะแนน องค์ประกอบที่ 5					5 คะแนน
เฉลี่ยรวมทุกตัวบ่งชี้					5 คะแนน
รวมทุกตัวบ่งชี้ (10 ตัวบ่งชี้)					4.80

ตาราง 2 วิเคราะห์คุณภาพการศึกษาภายใน ระดับหน่วยงานสนับสนุน

องค์ประกอบ	จำนวน ตัวบ่งชี้	คะแนนเฉลี่ย (รายองค์ประกอบ)	ผลการประเมิน
องค์ประกอบที่ 1 ปรัชญา ปณิธาน วัตถุประสงค์ และแผนดำเนินการ	2	5.00	ระดับคุณภาพ ดีมาก
องค์ประกอบที่ 2 การบริหารและการจัดการ	5	4.60	ระดับคุณภาพ ดีมาก
องค์ประกอบที่ 3 การเงินและงบประมาณ	1	5.00	ระดับคุณภาพ ดีมาก
องค์ประกอบที่ 4 ระบบและกลไกการประกันคุณภาพ	1	5.00	ระดับคุณภาพ ดีมาก
องค์ประกอบที่ 5 การดำเนินงานตามภารกิจเฉพาะ ของหน่วยงานสนับสนุน	1	5.00	ระดับคุณภาพ ดีมาก
รวม	10	4.80	ระดับคุณภาพ ดีมาก
ผลการประเมิน			

ผลการประเมิน

0.00-1.50 การดำเนินงานต้องปรับปรุงเร่งด่วน
 1.51-2.50 การดำเนินงานต้องปรับปรุง
 2.51-3.50 การดำเนินงานระดับพอใช้
 3.51-4.50 การดำเนินงานระดับดี
 4.51-5.00 การดำเนินงานระดับดีมาก

ตาราง 3 รายงานผลการวิเคราะห์จุดเด่น/จุดที่ควรพัฒนาภาพรวม

จุดเด่นและแนวทางเสริม
จุดที่ควรพัฒนาและแนวทางปรับปรุง