

Centre de recherche en santé dans les milieux ruraux et du nord

Incidence économique de l'École de médecine du Nord de l'Ontario sur le nord de l'Ontario en 2017

L'École de médecine du Nord de l'Ontario

(EMNO) a ouvert ses portes en 2005 et sa promotion fondatrice de MD a reçu un diplôme en mai 2009.

Chaque année, l'EMNO accueille 36 étudiants, à la fois à l'Université Laurentienne de Sudbury et à l'Université

Lakehead de Thunder Bay, et assure de nombreux programmes de formation médicale postdoctorale et professionnelle de la santé.

Fondée avec le soutien de ces deux universités

ainsi que les collectivités du Nord et les organismes de soins de santé, l'EMNO a vu le jour dans l'espoir qu'elle apportera des avantages concrets à ces intervenants, ainsi qu'à l'ensemble du nord de l'Ontario. Le modèle d'apprentissage de l'EMNO

(communautés engagées dans l'apprentissage collectif réparti) a

favorisé la participation active de plus de 90 collectivités du nord de l'Ontario à ses activités éducatives et de recherche (voir Tableau 1).

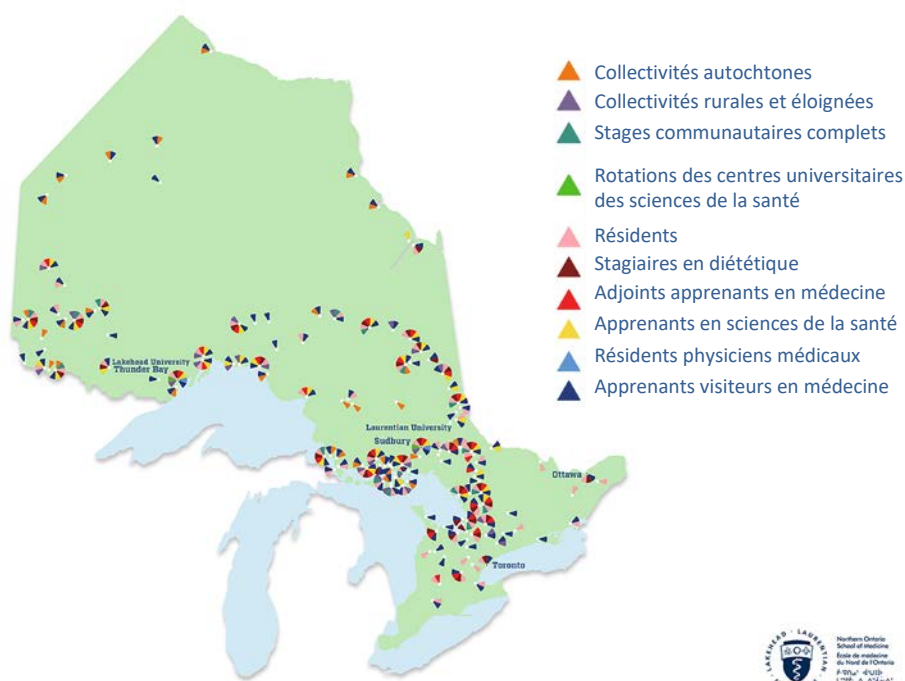


Tableau 1: Campus de l'EMNO



Cette publication de Recherche en **FOCUS** sur la recherche écrit par Margaret G. French et John C. Hogenbirk. Le contenu visuel est l'œuvre de Louise Jones et de Jill Sherman. Ce FOCUS est basé sur une étude intitulée « L'incidence économique de l'École de médecine du Nord de l'Ontario sur le nord de l'Ontario en 2017 », réalisée par le Centre de recherche en santé dans les milieux ruraux et du nord (CRESRN). Cette étude a été commandée par l'École de médecine du Nord de l'Ontario avec l'appui du ministère de la Santé et des Soins de longue durée..

Ce numéro du POINT sur la recherche en PERSPECTIVE examine l'incidence économique actuelle des programmes de l'EMNO sur les zones économiques centrées sur le Grand Sudbury, Thunder Bay ainsi que d'autres collectivités choisies, et collectivement sur le nord de l'Ontario.

Antérieurement, le Centre de recherche en santé dans les milieux ruraux et du Nord (CReSRN) avait réalisé une étude d'incidence économique de l'EMNO pour l'exercice 2007-2008. À cette époque, l'EMNO était en activité depuis trois ans et sa promotion fondatrice devait recevoir son diplôme dans un an. Depuis, l'EMNO a produit neuf cohortes de diplômés en médecine, et assume la responsabilité de la formation postdoctorale en médecine familiale et dans huit autres spécialités médicales et chirurgicales. L'EMNO administre également des programmes d'enseignement dans le nord de l'Ontario à l'intention des diététistes, des thérapeutes en réadaptation, des adjoints au médecin et des pharmaciens.

De plus, l'EMNO mène un programme de recherche actif dans toute la région. En 2017, compte tenu des activités et des programmes nouveaux et élargis, il a semblé opportun de réévaluer l'incidence économique de l'EMNO sur le nord de l'Ontario.

Méthodes

Dans cette étude, nous avons inclus les dépenses de l'EMNO dans ses programmes de recherche, d'enseignement médical et de soins de santé (voir Tableau 2). Les tâches d'enseignement des médecins cliniciens-enseignants sont financées par le truchement du Programme de financement optionnel (PFO), qui est administré par l'EMNO au nom de l'Association de médecine universitaire du nord de l'Ontario. Notre modèle a également évalué les dépenses de tous les apprenants professionnels de la santé et de la médecine à l'EMNO, ce qui comprend les dépenses de soutien aux résidents en médecine.

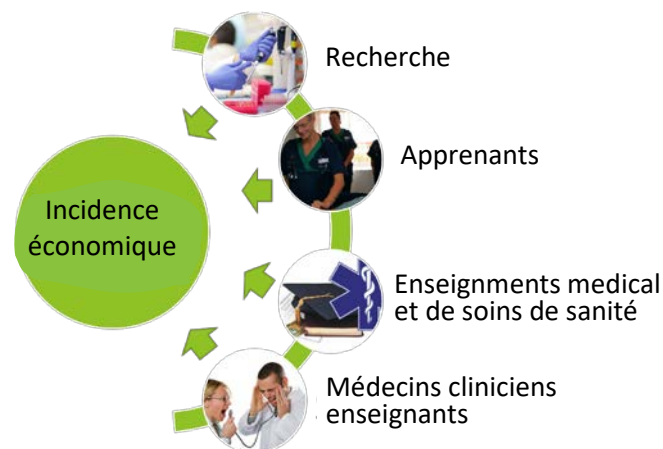


Tableau 2: Méthodes

Les services cliniques que fournissent les résidents en médecine sont remboursés par l'entremise du programme Paymaster, qui est administré par l'EMNO au nom du ministère de la Santé et des Soins de longue durée de l'Ontario. Ces dépenses, dans l'ensemble, ont permis d'évaluer l'incidence économique dans la région de service de l'EMNO pour l'exercice 2016-2017 (voir Tableau 3).

Les dépenses ont été déterminées pour huit régions économiques, qui englobent les régions métropolitaines de recensement (RMR) et les agglomérations de recensement (AR) centrées autour des grandes villes du nord de l'Ontario. Après avoir déterminé les dépenses totales pour chaque RMR ou AR, nous avons multiplié le total par un coefficient RMR ou AR spécifique appelé « multiplicateur économique ». Ce multiplicateur repose sur la taille de la population et dérive de la théorie de la base économique. Le résultat est l'incidence économique estimée en dollars pour cette RMR ou AR. Nous avons estimé une incidence économique faible et élevée au moyen d'une formule publiée. Nous avons utilisé les mêmes multiplicateurs économiques pour estimer l'incidence sur l'emploi à plein temps.

Qu'avons-nous appris en termes financiers?

Au cours de l'exercice 2014-2015, un total de 57,6 M\$ a été dépensé dans la région de service de l'EMNO. Les dépenses affectées aux programmes d'enseignement et de recherche de l'EMNO et au soutien aux médecins cliniciens-enseignants ont totalisé 46,4 M\$ et celles des apprenants ont atteint 11,2 M\$. Plus de trois quarts (77 %) des dépenses ont été effectuées dans les deux plus grandes régions économiques du nord de l'Ontario : les RMR du Grand Sudbury et de Thunder Bay.

Toutes ces dépenses ont engendré dans la région de service de l'EMNO une incidence économique allant de 122 M\$ à 134 M\$ en 2016-2017. Dans les RMR de Sudbury et de Thunder Bay, cette incidence varie de 39 M\$ à 48 M\$. Les zones économiques du nord de l'Ontario de faible taille ont également connu une incidence allant de 0,7 M\$ à 5,4 M\$ (voir Tableaux 4 et 5).

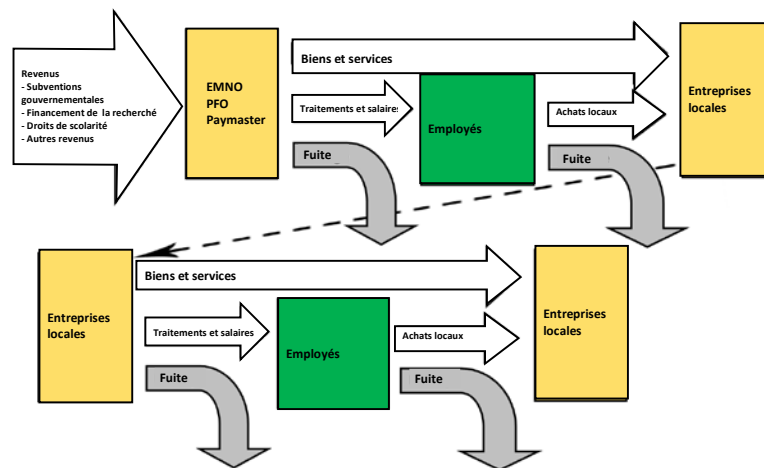


Tableau 3: Flux de trésorerie

La population et l'emploi

L'incidence économique peut également être décrite en matière d'emploi, c'est-à-dire qu'un emploi financé par les programmes d'enseignement ou de recherche de l'EMNO peut en créer d'autres. À ce propos, le nombre de postes équivalents plein temps (EPT) créé dans la région de service de l'EMNO était estimé à 362 en juillet 2016. On estime que l'activité économique découlant de ces postes EPT crée ou soutient un total de 729 à 802 EPT dans la région. Les données sur les médecins cliniciens-enseignants EPT n'étaient pas aisément accessibles au moment de la rédaction du rapport et n'ont pas été prises en compte dans l'évaluation de l'incidence sur l'emploi. Cependant, nous sommes convaincus qu'il y a bien d'autres emplois soutenus par les postes de médecins cliniciens-enseignants.

Limites

Pour cette étude, nous avons exclu les dépenses induites par les visiteurs, les coûts de construction, les changements dans les incitatifs de recrutement payés par la collectivité pour attirer des médecins et l'activité économique locale générée par les professionnels de la santé qui ont déménagé dans la région en raison de l'EMNO. De plus, notre modèle n'a pas pris en compte les dépenses des étudiants chercheurs, en cycle d'études supérieures, au-delà des montants inscrits dans les dossiers financiers de l'EMNO au titre de bourses d'études ou d'assistants de recherche rémunérés. Il peut y avoir d'erreurs comptables dans la détermination des flux de trésorerie, mais l'effet sur l'incidence économique est jugé mineur. Le résultat net est que l'incidence économique réelle est probablement plus proche de l'estimation plus élevée.

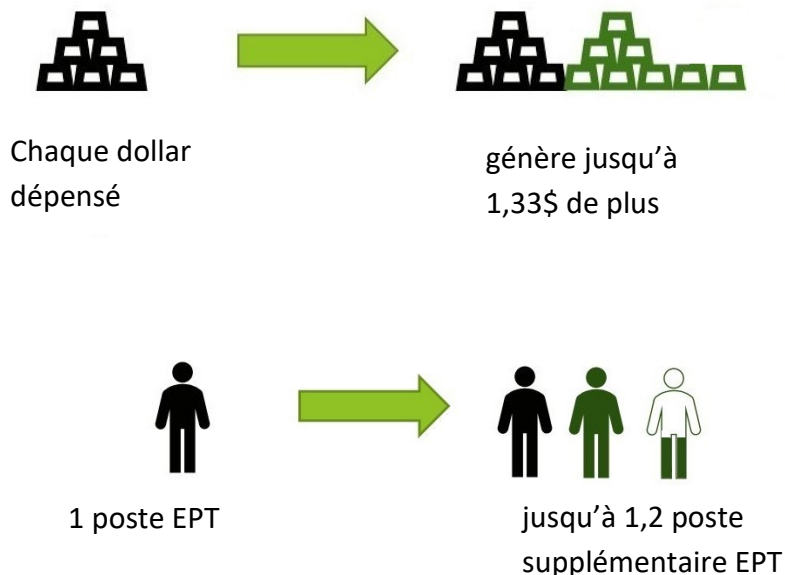


Tableau 4: Incidence économique

En résumé

En termes financiers, pour chaque dollar dépensé par l'EMNO, les apprenants et les médecins enseignants dans la région de service de l'EMNO, un produit additionnel de 1,11 \$ à 1,33 \$ a été généré dans l'activité économique au cours de l'exercice 2016-2017. En matière d'emplois, pour chaque emploi à plein temps, de 1,0 à 1,2 poste supplémentaire a été créé dans la région (voir Tableau 4).

En s'acquittant de sa mission principale, laquelle consiste à éduquer et à former les médecins, les adjoints au médecin et les autres professionnels de la santé, l'EMNO, forte du Plan de financement optionnel et du programme de rémunération des résidents (Paymaster), génère une activité économique considérable et soutient d'autres emplois dans le nord de l'Ontario.

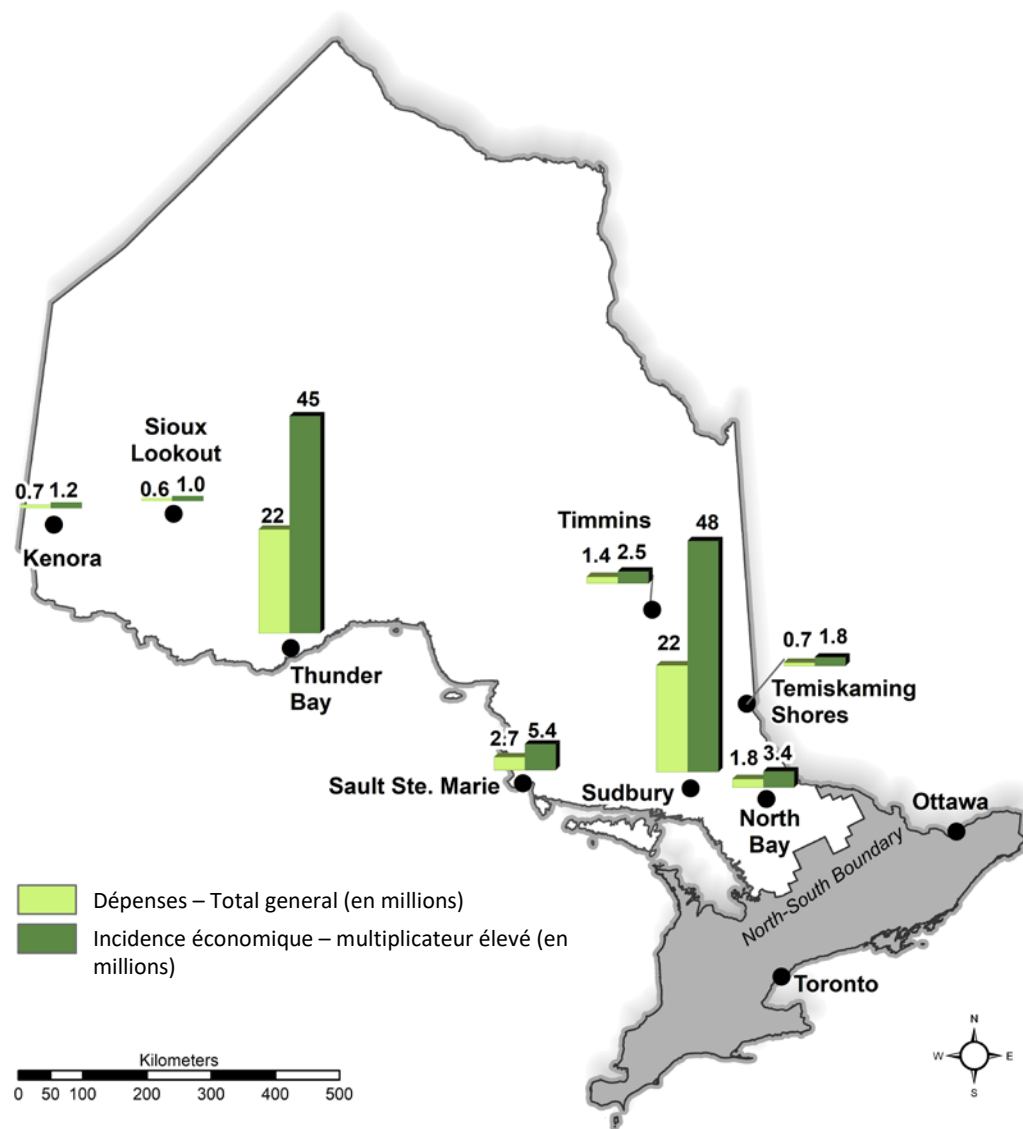


Tableau 5: Incidence économique

18-A1

Recherche en **FOCUS** sur la recherche est publié par le Centre de recherche en santé dans les milieux ruraux et du nord (CRéSRN), Université Laurentienne. Chaque publication est un résumé d'une étude menée par les chercheurs du CRéSRN. Étant une forme de diffusion et de transfert de connaissance, il a comme but de rendre la recherche accessible au grand public.

Pour plus d'informations, veuillez communiquer avec:

Centre de recherche en santé dans les milieux ruraux et du nord

Université Laurentienne
Chemin du lac Ramsey
Sudbury, Ontario, Canada P3E 2C6

tél: 705-675-1151 poste 4347
fax: 705-671-3876
courriel: cranhr@laurentienne.ca
site web: www.cranhr.ca