

# Rapport annuel 2016

Les enjeux derrière les chiffres

## Sommaire

La présidente s'exprime	page 3
Composition du comité	page 4
Le point de vue du directeur	page 5
Département Insertion	page 7
Département Action Communautaire	page 9
Département Consultation et Soutien	page 11
Département Administration et Finances	page 13
Service Communication	page 14
Remerciements	page 15
Le bilan et les comptes	page 15
Le personnel	page 18
Adresses	page 19

Le rapport annuel se veut un bilan chiffré d'une année civile. Mais si les statistiques ont leurs vertus, chacun sait qu'on peut souvent les interpréter de multiples manières. Autant le faire en mots, puisque le travail de Caritas Jura consiste avant tout à communiquer, à entrer en relation avec des hommes et des femmes qui font appel à nous. Nous

avons donc décidé de montrer quels sont les enjeux que traduisent l'évolution de nos prestations, quelles sont les questions sociales qui se cachent derrière une augmentation ou une diminution. C'est un point de vue parmi d'autres, mais c'est celui de Caritas Jura qui peut se targuer d'une vraie expérience de terrain.



**ANNE SEYDOUX, PRÉSIDENTE**

## **Une institution en mouvement**

Année après année, je suis impressionnée et enthousiasmée par la qualité et la variété des prestations mises à disposition de la population jurassienne par Caritas Jura, respectivement ses collaborateurs et ses bénévoles.

Le fait est que les défis à relever sont immenses, que ce soit au niveau individuel ou sur le plan collectif. Parmi eux, relevons l'augmentation des inégalités entre riches et pauvres, la vulnérabilité croissante de nouvelles catégories de la population (en particulier les familles), ainsi que les interrogations et les angoisses liées à la pérennisation de notre système d'assurances sociales, dans une Suisse vieillissante. Le développement économique et l'évolution du marché du travail, notamment pour les travailleurs âgés ou les personnes peu qualifiées, interpellent et inquiètent également la population.

Sur le plan fédéral, d'importants projets sont en discussion dans le domaine des assurances sociales : Prévoyance vieillesse 2020, réforme des prestations complémentaires, réforme du système de santé. Force est de constater qu'une partie non négligeable de la population redoute une baisse du niveau des prestations sociales actuelles, ainsi qu'une diminution de son niveau de vie. Dans ce contexte, il est facile d'exacerber les peurs et de pousser au rejet de toute réforme importante, même si celle-ci apparaît comme étant nécessaire, voire essentielle à la pérennité de notre système d'assurances sociales. Désormais, un compromis laborieusement élaboré pendant des années et accepté par les Chambres fédérales n'est plus assuré d'obtenir l'assentiment de la population.

Face à cette évolution, une institution comme Caritas Jura a un rôle de plus en plus important à jouer dans notre région. Il est en effet primordial de prévenir et de lutter contre les causes de la pauvreté, ainsi que de venir en aide aux personnes en difficulté. Pour ce faire, notre institution se doit de demeurer en mouvement et en réflexion.

C'est ainsi qu'en janvier 2016, le comité de Caritas Jura a adopté la Stratégie 2020, élaborée de manière participative (voir le rapport de Jean-Noël Maillard, directeur). La direction, ambitieuse et engageante, est tracée : il s'agira pour Caritas Jura d'être « visible et visionnaire, stimulante, conviviale et tolérante ».

Le comité travaille en collaboration étroite avec la direction, soutenant la nouvelle stratégie et contribuant aux réflexions et décisions sur le développement de notre institution.

Il a aussi à cœur la satisfaction et le bien-être des collaboratrices et collaborateurs, dont l'engagement, la motivation et l'esprit d'innovation sont essentiels au bon fonctionnement et à l'image de Caritas Jura. Le taux de satisfaction très important qui ressort de l'enquête de satisfaction menée en novembre 2016 est remarquable.

Caritas Jura, c'est aussi 300 bénévoles, qui effectuent d'innombrables heures en faveur d'autrui et contribuent de manière déterminante aux prestations offertes par notre institution.

Je tiens à remercier très chaleureusement la Direction, les collaborateurs et les bénévoles pour l'ensemble de leurs activités auprès et en faveur de la population de notre région.

Je remercie également les membres du comité, qui oeuvrent de manière compétente, dans un esprit constructif, au développement de cette institution.

Enfin, même si je n'ai pas abordé la situation financière de Caritas Jura dans ce rapport, j'exprime toute ma gratitude à nos généreux donateurs, à l'Association des Amis de Caritas Jura, à nos partenaires institutionnels et aux autorités, grâce auxquels notre institution peut continuer à accompagner de très nombreuses personnes dans leur parcours de vie.

## Composition du comité au 31 décembre 2016

Présidente

Mme Anne Seydoux

Vice-présidente

Mme Anne-Françoise Gallardo

Aumônière

Mme France Crevoisier

Secrétaire

Mme Elisabeth Eschmann

Membres

M. Serge Laville

M. Antoine Leroy

M. Mathieu Loviat

Sœur Anne-Marie Rebetez

M. Vincent Wermelle

Représentant de l'équipe de direction

avec voix consultative: M. Jean-Noël Maillard



JEAN-NOËL MAILLARD, DIRECTEUR

## Les enjeux d'aujourd'hui et les orientations pour demain

Notre institution élabore une stratégie à moyen terme, afin de définir et prioriser son action. L'intention est de viser l'efficacité et d'éviter une trop grande dispersion des forces et des moyens. La Stratégie 2020 a été adoptée par le comité en janvier 2016. Pour être en mesure de déterminer nos orientations pour les prochaines années, il était donc primordial de faire une analyse de la situation actuelle et des enjeux en présence.

L'intention générale de notre stratégie se résume par cette phrase : « **Visible et visionnaire, stimulante, conviviale et tolérante, d'ici 2020, Caritas Jura vous impliquera** ».

Cet objectif principal se décline en 10 lignes stratégiques garantissant cohérence et complémentarité. Un plan de mise en œuvre et d'actions détaillées décrit la voie dans laquelle Caritas Jura s'engage pour ces cinq prochaines années et les objectifs qu'elle souhaite atteindre. L'année sous rapport est donc la première mise en œuvre des intentions arrêtées en 2016. Dans cette volonté d'engagement, d'implication, nous souhaitons notamment mettre en évidence les options et premiers résultats suivants :

### 1. Bénéficiaires et partenaires

Si nous voulons maintenir notre présence auprès des personnes en situation de pauvreté et d'exclusion, nous souhaitons développer des prestations en faveur des populations qui nous semblent désormais particulièrement vulnérables, à savoir les migrants, les familles et les personnes souffrant d'isolement social. Nous avons donc renforcé nos prestations envers les migrants (cours de langue, mesures d'insertion, etc.), développé des offres de consultation et de médiation familiale, consolidé le projet réseau familles solidaires et renforcé les actions collectives susceptibles de tisser du lien social.

Penser demain, c'est s'intéresser à celles et ceux qui le feront, c'est-à-dire les jeunes. Aussi, nous avons clairement affiché notre volonté d'augmenter nos relations avec le public jeune, qu'il s'agisse de donateurs, de bénévoles, de bénéficiaires de nos prestations ou de nos actions de sensibilisation. A propos de ces dernières, nous souhaitons également profiter de notre expertise dans certains domaines pour augmenter nos offres en la matière.

Enfin, nous avons l'ambition d'augmenter nos initiatives auprès des décideurs, tant il est vrai que lutter efficacement contre la pauvreté passe impérativement par la nécessité de lutter contre ses causes et faire des propositions pour les diminuer.

## **2. Finances et équipements**

Les finances publiques et les priorités fixées étant ce qu'elles sont, nous devons impérativement augmenter notre autofinancement par le développement d'activités rémunératrices, afin de maintenir notre niveau de prestations en quantité et en qualité. Si cet exercice est réussi pour 2016, nous devons redoubler d'efforts pour les prochaines années.

Par ailleurs, en lien avec les enjeux écologiques, nous souhaitons gérer nos infrastructures dans un souci de développement durable. L'installation d'une chaudière à pellets et la pose de panneaux solaires sur notre immeuble de la rue St-Henri vont dans ce sens.

## **3. Processus internes**

Nos principaux moyens d'actions reposent sur la qualité et la motivation de nos collaborateurs et bénévoles. Aussi, nous souhaitons leur offrir les conditions cadres qui favorisent leur épanouissement. L'enquête de satisfaction des collaborateurs réalisée fin 2016 montre un excellent taux de satisfaction générale et nous incite à poursuivre nos efforts dans ce sens.

## **4. Apprentissage et développement**

L'innovation est un des moteurs de Caritas Jura. Répondre de manière proactive aux nouveaux besoins fait partie des gènes de notre institution et nous souhaitons maintenir cette compétence. En 2016, le lancement du projet Teamspirit (promotion du fair-play dans le football) et de la médiation familiale l'ont concrètement démontré.

Ce résumé révèle que Caritas Jura relève les défis de demain et est toujours désireuse de participer à la construction d'une société juste et équitable. Je remercie donc très sincèrement les collaboratrices, collaborateurs et bénévoles de l'institution qui contribuent à faire de cette vision une réalité. Ces remerciements s'adressent également aux membres du comité, aux donatrices, donateurs, à l'Association des Amis de Caritas Jura, de même qu'aux partenaires et autorités pour la confiance qu'ils renouvellent fidèlement à notre institution et à ses actions.

# L'insertion, une plus-value méconnue

En 2016, plusieurs actions ont permis de renforcer l'image des ateliers Propul's auprès de la population et des partenaires, notamment par une meilleure identification des véhicules de l'entreprise. La résonance est forte, cela s'est remarqué notamment au niveau des visites : de classes, de groupements transfrontaliers et de lieux de formation. Cerise sur le gâteau, la remorque reçue de l'association des Amis de Caritas permet désormais de sillonner les manifestations de la région et de promouvoir les prestations et les métiers présents dans les différents ateliers.

Cette identité affirmée est désormais une base solide et utile dans le positionnement du Département Insertion en tant qu'interlocuteur de référence dans la réinsertion sociale et professionnelle.

### Du sur-mesure individuel

L'objectif essentiel de l'insertion étant de parvenir à mettre en valeur les compétences de chacun, cela nécessite parfois de démêler l'écheveau. Pour les coachs, les accompagnants insertion et les moniteurs d'ateliers, le sur-mesure implique généralement de travailler de manière très précise sur un aspect particulier, à l'image d'un horloger. Il faut parfois chercher, creuser pour trouver la raison d'un éloignement prolongé du monde du travail. Mais il y a toujours une brèche par laquelle entrer pour débloquer une situation et permettre généralement de surmonter une partie des difficultés qui, jusque-là, rendaient l'insertion de la personne compliquée. Ce travail de fourmi est effectué par une équipe pluridisciplinaire qui unit ses efforts pour apporter cette plus-value à l'insertion.

Les statistiques annuelles indiquent les motifs de sortie des ateliers ; ils sont très divers. Or, une mesure d'insertion réussie ne se traduit pas forcément par une reprise d'emploi. Regagner la confiance, retrouver sens et équilibre dans sa vie peuvent être des éléments déclencheurs tout aussi porteurs et bénéfiques pour la suite du parcours de la personne.

Les statistiques sont donc à replacer dans un contexte très particulier, les personnes orientées à Propul's ayant pour la plupart déjà passé par d'autres structures de soutien aux demandeurs d'emploi, sans avoir retrouvé un travail ou finalisé un projet. Du coup, le retour à l'emploi ou en formation de près de 20 % d'entre eux est à considérer comme un résultat très positif.

Il est temps de faire valoir que l'insertion n'est pas synonyme de retour à l'emploi pour tous, mais qu'elle se traduit de manière tout aussi gratifiante et utile par la valorisation du savoir-faire, la reprise de confiance, le fait de retrouver du sens et de faire des projets ou par l'amélioration de son employabilité.

### Collaboration inter-institutionnelle

La collaboration avec les différents partenaires engagés dans le domaine de l'insertion fonctionne très bien et contribue

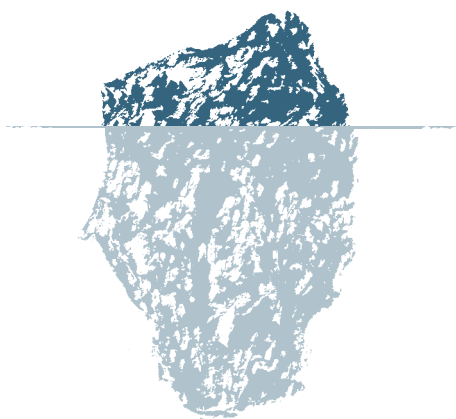
### ENJEU No 1



**Tordre le cou aux préjugés. Derrière chaque personne se cache une histoire, et non pas un problème. Prendre la personne dans sa globalité et lui redonner conscience de ses valeurs est primordial.**

largement à l'atteinte des objectifs personnalisés. A relever ici les liens étroits que nous entretenons avec d'autres institutions, notamment pour l'organisation de stages destinés à des personnes au bénéfice d'une rente de l'Assurance-invalidité, l'objectif étant de trouver l'emploi le mieux adapté à leur état de santé.

## ENJEU No 2



**Travailler sur le fond, et pas uniquement sur la pointe de l'iceberg. Une difficulté à retrouver un emploi peut cacher bien d'autres choses. Les compétences nécessaires à l'accompagnement à l'insertion méritent d'être valorisées.**

### La chaîne du don

Plusieurs améliorations ont été apportées afin de mieux exploiter la chaîne du don en nature. De la récupération à domicile à l'offre de produits revendus au Marché de Montcroix, le processus de prise en charge des dons a été complètement revisité pour être en adéquation avec les différents métiers sur lesquels s'appuient les mesures d'insertion. Trouver un juste équilibre entre besoins et compétences des participants d'un côté et attentes des clients de l'autre, n'a pas été facile. Sans oublier un aspect non négligeable : faire le maximum pour réduire le montant des taxes en cas d'élimination des

objets non vendus. Un seul chiffre pour visualiser la quantité d'objets en transit au sein des ateliers : il s'en est vendu plus de 60'000 en 2016, à CHF 5.- de moyenne.

La vente par internet a clairement pris de l'ampleur en 2016, avec quelque 900 objets vendus sur le site Ricardo. Ainsi des publics cibles ont pu être identifiés et des synergies mises en place avec des maisons spécialisées, des réseaux de brocanteurs et plusieurs musées de la région. Un excellent moyen de revaloriser les dons qui nous sont confiés et qui trouvent ainsi preneur à leur juste valeur.

### Interdépendance insertion-production

Fort de la conviction qu'il s'agit d'une seule et même dynamique et non pas de deux éléments distincts, le Département Insertion ne cesse de renforcer cette interdépendance : prendre soin des personnes en prenant soin des objets confiés. Une pratique qui a contribué sans doute à diminuer le taux d'absentéisme sur les places de travail en 2016 et à augmenter celui de la satisfaction des participants dans les tâches réalisées. Un constat réjouissant qui laisse à penser que les personnes en insertion se sentent davantage impliquées.

### Le donateur, un partenaire essentiel dans l'approvisionnement

Bien plus qu'un objet, le don en nature représente notre matière première sur laquelle s'appuie l'ensemble de notre dispositif d'insertion. Sans un approvisionnement régulier, en qualité comme en quantité, l'ensemble de la production peut facilement se gripper. L'atteinte des objectifs d'insertion dépend donc aussi de la confiance et de la générosité des donateurs. Qu'ils en soient chaleureusement remerciés !



## L'agir ensemble au coeur de tout

Le Département Action Communautaire est dans sa cible, dans le mille, au cœur des besoins de ses utilisateurs : être le catalyseur de ce qui se fait, dans une pleine logique d'action communautaire où chacun joue son rôle, amène son expérience dans une volonté de co-construire des lieux de rencontre, des moments de partage et d'écoute, des temps d'apprentissage.

jugement et facilement accessible. Malgré le nombre toujours plus important de migrants, il existe un bel équilibre entre population migrante et population locale. La logique d'action communautaire est appliquée à chaque projet. Ce d'autant plus que désormais, avec 25 bénévoles, l'encadrement est étoffé et adéquat. Les animateurs peuvent pleinement jouer leur rôle.

### ENJEU No 3



**La précarité relationnelle est de plus en plus importante. L'augmentation de certaines formes de solitude et les besoins en socialisation impliquent des adaptations permanentes.**

**LARC** : Le Lieu d'Accueil et de Rencontres voit sa fréquentation augmenter. Chaque jour, ils sont près de 60 à franchir la porte. Autochtones comme étrangers, pour un café, un échange ou un atelier de français, ils sont surtout tous en recherche d'un lieu où être en lien avec d'autres, sans

● **Cafés réparations** : en constant développement, le concept a véritablement trouvé son public. Les cafés réparations touchent un public différent de l'habituel cercle de LARC, tout en répondant à la même volonté de « l'agir ensemble » propre au Département. La lutte contre le gaspillage est un fer de lance commun avec la Fédération Romande des Consommateurs et le SEL, système d'échange local de Delémont.

● **Week-end familles** : les rencontres de l'année 2016 se sont bien déroulées, même s'il y a un travail à faire pour convaincre les familles de participer à ce genre d'événements. Au total, 31 personnes ont fréquenté les week-ends avec des activités de loisirs facilement accessibles et très abordables dans l'idée de pouvoir les refaire au niveau individuel.

Toujours dans le cadre du Réseau de familles solidaires mené en partenariat avec le Centre Social Protestant Berne-Jura, une journée multiculturelle a été mise sur pied, alors qu'un projet d'une semaine de vacances a été conçu et sera mis en place pour la première fois en 2017.

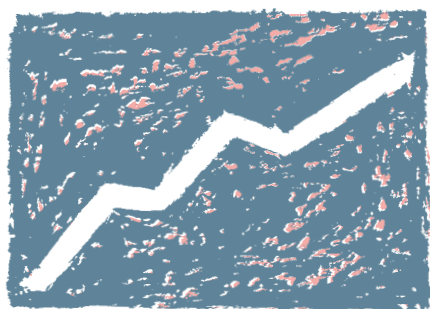
### **Accompagnements et Deuils**

Année symboliquement forte pour le secteur Accompagnements et Deuils qui a vécu la transition entre l'ancienne et la nouvelle responsable. Ce passage de témoin entre deux personnalités qui ont assumé et assumeront des activités très chargées émotionnellement s'est magnifiquement bien déroulé. Christine Donzé et Isabelle Rouvroy ont travaillé ensemble durant un certain temps afin de rencontrer tous les

groupes d'accompagnement et d'approcher les multiples facettes de la fonction.

En ce qui concerne l'accompagnement, la présence auprès des personnes malades ou d'un grand âge sur une longue durée a clairement pris le pas sur l'accompagnement de fin de vie. Le raccourcissement des séjours hospitaliers ajouté à une plus grande sensibilisation des soignants et des familles contribuent à une baisse des sollicitations pour des accompagnements de fin de vie. Mais cette modification ne change pas fondamentalement le fond : les bénévoles d'accompagnement sont présents là où il y a de nouvelles formes de solitude, c'est-à-dire lorsque la maladie dure et provoque l'isolement social.

#### ENJEU No 4



**L'augmentation significative des accompagnements de longue durée par rapport aux accompagnements de fin de vie. Cela implique des changements conséquents dans le travail des bénévoles.**

#### Magasins

La situation est de plus en plus difficile au niveau de la concurrence des commerces à bas prix, notamment pour le magasin de Delémont, entouré par de nombreuses enseignes qui proposent des vêtements bon marché. Pour cette année 2016, la météo capricieuse du printemps n'a pas favorisé les affaires et du coup, de nombreux articles ont dû être soldés. Le chiffre d'affaires s'en ressent avec un

total de CHF 226'000.- contre CHF 244'000.- en 2015. Un bémol qui ne doit en aucun cas ternir l'enthousiasme des bénévoles qui œuvrent dans l'ombre pour trier, revaloriser et mettre en vente un choix varié et de qualité. La mise sur pied d'un groupe de travail sur les enjeux de la «vente» au sein de Caritas Jura contribuera à une meilleure adaptation.

Chaque magasin a sa particularité avec Bienne qui subit une concurrence acharnée de lieux de vente de deuxième main dans la rue Basse. A Saignelégier en revanche, le système fonctionne quasiment comme un troc où les clients apportent des objets et rachètent de quoi s'équiper. A Porrentruy les résultats sont positifs, notamment grâce à une présence dynamique à la Braderie et au Marché de Saint-Martin.

#### Info-Entraide

Le centre Info-Entraide a vu son contrat renouvelé par Info-Entraide Suisse. Cette structure de soutien à l'entraide auto-gérée est prolongée jusqu'en 2018. De nombreux groupes de tous horizons ont déjà utilisé les services d'Info-Entraide, à l'image du groupe diabète ou encore de la ligue pulmonaire.

#### Divers

On peut encore signaler la collaboration avec « Au P'tit Plus » à Saignelégier, les initiatives de médiation culturelle ou encore les interventions dans les hautes écoles sociales. Enfin, les groupes de parole pour proches aidants poursuivent leur noble mission de libérer la parole. En 2016, ils ont pour la première fois eu lieu de manière « décentralisée » à Porrentruy et Saignelégier, de manière à faciliter les possibilités de s'y déplacer... Malgré cet effort pour rendre la prestation plus accessible, la fréquentation reste inférieure à nos ambitions.

## Du nouveau pour les couples et les familles

### Du nouveau du côté des couples et des familles

L'année 2016 a été marquée par l'introduction de la médiation familiale parmi les prestations proposées par le secteur Couples et Familles. Le secteur a également défini plus précisément ses tâches en précisant le contenu de la consultation familiale.

Côté Social et Dettes, pas de changement notable. La structure est rodée et les assistantes sociales peuvent répondre aux besoins le plus rapidement possible.

Au total, 1367 personnes ont été touchées par l'une ou l'autre prestation du DCS, ce qui représente une baisse par rapport à 2015.

### Social et dettes

Il n'y a donc pas de listes d'attente et les consultations sont en légère diminution. Ainsi, les consultations brèves sont passées à 333, pour 79 nouveaux dossiers. D'une manière générale, les situations se complexifient et demandent des interventions à plusieurs niveaux. Si les personnes sont encouragées à faire les démarches elles-mêmes ou à y participer activement, il n'en reste pas moins que l'assistante sociale doit intervenir de manière multifactorielle.

Des aides financières sont attribuées, mais jamais sous forme d'argent liquide. Il peut s'agir soit de paiement de factures, soit de bons d'achat. L'année passée, des aides ont été apportées pour un montant total de CHF 27'445.-.

### ENJEU No 5



**Le report de certaines tâches, la hausse des charges et le durcissement dans l'octroi des aides de l'Etat risquent d'avoir des effets non négligeables sur le recours aux œuvres d'entraide privées.**

La diminution du soutien de l'Œuvre jurassienne de Secours a des incidences directes sur le nombre de jeunes concernés par les interventions de prévention de l'endettement dans les classes. Désormais, vu la baisse des moyens à disposition, la priorité est clairement mise sur les classes du secondaire II, soit les écoles professionnelles. Mais dans les classes de 11H, la prestation reste sous forme payante, ce qui a bien évidemment des conséquences au niveau des demandes. Cinq enseignants ont tout de même souhaité faire bénéficier leurs élèves de ces informations essentielles par une assistante sociale. L'objectif est désormais clairement établi de développer cette prestation pour ce public cible de jeunes entrant dans la société de consommation.

Des actions de prévention sont également mises sur pied au CAFF (Centre d'Animation et de Formation pour Femmes Migrantes). Elles ont pour mission de sensibiliser les personnes fréquentant le centre aux problématiques de budget et d'endettement.

## ENJEU No 6



**Offrir un espace de paroles, une alternative à l'escalade conflictuelle lors des séparations en étant présent aux phases importantes de la vie du couple et de la famille.**

Le cours « gestion de budget » a attiré 23 personnes sur les différents modules proposés. Des adaptations seront apportées pour mieux répondre aux besoins et le cours sera désormais réparti en trois modules distincts. La réflexion et les adaptations se font en permanence pour répondre aux besoins des personnes susceptibles d'être intéressées, mais parfois difficiles à toucher.

### **Couples et familles**

Le secteur a été marqué par plusieurs changements au niveau du personnel ainsi que le développement et la création de nouvelles prestations.

Ainsi de nombreux contacts ont été pris dans le réseau, afin de clarifier davantage les contours de la consultation familiale tout comme ses complémentarités avec la médiation familiale. 62 nouvelles situations sont prises en charge par le secteur, dont plusieurs cas de médiation et de consultation familiale.

Si l'on s'en réfère aux nouveaux dossiers, les chiffres sont en baisse dans le district de Delémont. Par ailleurs, beaucoup de dossiers ont été clôturés en raison de changements au niveau de l'équipe dans les 3 districts. La consultation à Tavannes a été fermée.

Les groupes de parole pour personnes séparées/divorcées mis sur pied avec le Centre Social Protestant Berne-Jura rencontrent un beau succès. Toutes les évaluations relèvent la qualité et l'intérêt de ces rencontres ainsi que la confiance retrouvée. Cinq groupes se sont tenus sur l'année ; trois à Delémont, un à Porrentruy et un à Bienne. Au total, 27 personnes y ont participé dans un cadre propice à l'écoute et au dialogue. La traditionnelle conférence et le séminaire de novembre autour de la famille ont été bien fréquentés. Tihamer Wertz a thématiqué la question des personnes qui refusent l'aide qui leur est proposée, et pour les professionnels, les moyens de transformer une relation d'aide peu ou pas volontaire, en demande d'aide volontaire.

### **Service juridique pour migrants**

Un juriste et une bénévole formée aux aspects juridiques assurent la permanence hebdomadaire sous l'égide de Caritas Suisse.

## Objectif: zéro paperasse

**ENJEU No 7**



**Lutter contre le travail au noir en permettant la régularisation facilitée d'un employé et bénéficiaire d'une certaine protection, même à temps très partiel.**

Mis à part ses activités usuelles administratives, le Département Administration et Finances s'est principalement consacré au projet de gestion électronique des documents durant l'année 2016. Désormais, la gestion administrative du personnel est complètement numérique, tout comme la gestion de Chèque Emploi et du Département Consultation et Soutien. Cette numérisation a pour objectif de conserver les documents sous un format en lien avec les normes actuelles et en évitant les copies inutiles, donc en limitant l'impact sur l'environnement. Durant l'année étalon 2015, la consommation en papier de Caritas Jura représentait l'équivalent de onze arbres. L'objectif est de diminuer de moitié. Ce fonctionnement n'a aucun impact sur l'emploi.

Un grand travail a également été réalisé par des étudiants de l'Ecole supérieure d'informatique de gestion concernant deux

sujets relevant du niveau administratif. Le premier concerne la sécurité informatique, pour laquelle un rapport très fouillé a été déposé et aboutira à la mise en place d'une formation dispensée à chaque collaborateur.

D'autre part, un autre étudiant a travaillé à la création d'une application web Chèque Emploi. Les effets en seront déployés en 2017 avec la mise en ligne du site pour une gestion administrative facilitée pour les utilisateurs de Chèque Emploi.

### Chèque Emploi

Le Chèque Emploi est toujours sur une pente ascendante. La masse salariale a atteint CHF 1,7 million en 2016 contre 1,5 en 2015. Les employeurs sont désormais 643 contre 522 l'année précédente et les relations de travail ont passé de 534 à 701, certains ayant plusieurs contrats de travail. Dans le Jura bernois, la situation évolue également positivement avec 95 employeurs concernés, contre 39 en 2015.

On notera que le recours possible aux indemnités journalières ou les cotisations au 2ème pilier permettent aux personnes concernées de ne pas basculer dans la paupérisation parfois concomitante aux emplois partiels. Une conséquence qui répond pleinement aux objectifs de Caritas Jura en matière de lutte contre la pauvreté.

## SERVICE COMMUNICATION

# Dire ce qu'on fait, faire ce qu'on dit

Diversification et renouvellement : Caritas Jura sort de sa zone de confort en matière de communication ! Avec des actions surprenantes ou différentes, le service communication s'adapte et innove dans sa manière de se montrer à de nouveaux publics.

L'institution est notamment confrontée à la question cruciale des nouveaux moyens de communication et aux canaux qui permettent d'atteindre les publics jeunes, mais aussi moins jeunes qui sont devenus plus volatiles. Pour toucher les moins de cinquante ans, il faut désormais impérativement être pertinent et inventif : il n'y a aucun acquis et tout est à réinventer à chaque fois.

La stratégie de communication a d'ailleurs été revue afin de répondre aux ambitions de la stratégie générale. Il en ressort sept axes prioritaires, et notamment:

- positionnement comme la référence dans ce qui relève de la lutte contre la pauvreté en proposant une information objective et éducative
- création d'interactions avec le public jeune
- amélioration de la commercialisation et la vente de nos produits et prestations
- augmentation de notre influence auprès des décideurs

Durant cette année, le service communication a cherché encore une fois à valoriser, promouvoir, expliquer toutes les facettes de l'institution. Ateliers, vente spéciale, groupes de parole, conférences, rencontres, partenariats : les médias ont relayé la plupart de nos activités et nous avons à cœur de faire comprendre le sens de nos démarches.

En 2016, une trentaine de sujets différents en lien avec Caritas Jura ont été traités à travers plus de 80 articles à travers de nombreux supports. C'est largement plus que l'année précédente et cela conforte notre positionnement dans les médias régionaux.

Notre page Facebook peut compter sur une communauté de près de 800 personnes qui suivent nos publications. L'intérêt est là et il est primordial de maintenir un lien fort avec les personnes actives sur les réseaux sociaux, qui sont parfois imperméables aux médias traditionnels.

Deux événements particuliers à signaler durant cette année. Tout d'abord la conférence-discussion avec René Prêtre, le cardiologue pour enfants qui a publié un livre « Et au centre bat le cœur », chronique qui a suscité beaucoup d'émotions. Il était de passage dans le Jura à l'invitation de la librairie Page d'Encre. Caritas Jura a été sollicitée pour organiser la rencontre et animer la discussion. Un énorme succès avec une foule attentive et touchée par la sincérité et l'authenticité de René Prêtre. Pour Caritas Jura, un tel événement représente une superbe opportunité d'aller à la rencontre d'un public différent.

Autre genre avec le Tropicana Beach Contest où Caritas Jura a inscrit deux équipes pour jouer au profit d'associations humanitaires. Une manière d'appliquer à autrui nos valeurs de solidarité et de se faire connaître auprès des jeunes.

Au niveau des dons, ils sont en hausse. Caritas Jura a reçu 422 milliers de francs, dont CHF 316'000 de dons non affectés.

Nos comptes indiquent par ailleurs notre très bonne discipline en matière de frais de fonctionnement. L'essentiel des dons (89.05%) est attribué aux projets et prestations et seuls 10,95 % constituent des charges administratives (frais liés aux collectes de fonds et frais généraux).

## AUTOUR DE L'INSTITUTION

### Remerciements

Caritas Jura remercie chaleureusement toutes les instances et partenaires qui lui ont permis de poursuivre ses activités durant l'année :

- La République et Canton du Jura
- La Collectivité ecclésiastique cantonale catholique romaine de la République et Canton du Jura
- L'Eglise nationale catholique romaine du canton de Berne
- Les paroisses et communes de la partie francophone du diocèse de Bâle
- Caritas Suisse
- L'Association des Amis de Caritas Jura
- La Loterie Romande
- L'Oeuvre jurassienne de secours
- Les nombreux donateurs privés
- Les fonds privés sollicités dans le cadre des demandes individuelles
- Celles et ceux que nous rencontrons dans le cadre de nos différentes activités et qui nous apprennent à apprécier l'être humain dans sa diversité, sa complexité et sa richesse.

### Pensée

Qu'il s'agisse d'usagers, d'accueillis, d'employés, de bénévoles ou de proches de ceux-ci, nous ne pouvons conclure ce rapport sans avoir une pensée émue pour celles et ceux qui ont quitté ce monde durant l'année écoulée.

## Bilan et comptes simplifiés au 31 décembre 2016

### Eclairage sur les comptes 2016

Normes Swiss GAAP RPC 21 et label ZEW0

Pour les œuvres d'entraide, la question de la transparence comptable est devenue indispensable. Dès lors que l'on organise des collectes de dons, il est de notre devoir de fournir aux donateurs des garanties quant à l'affectation de leurs dons. Par ailleurs, ils ont également le droit de savoir quelle part sera absorbée par des coûts administratifs et quelle part sera effectivement versée en faveur de la situation ou du projet qu'ils souhaitent soutenir. Nous rappelons avec plaisir que pour les dons ciblés et attribués à un projet spécifique (comme les appels journaux par exemple), le 100% du montant est affecté au cas particulier. Si le montant reçu dépasse celui qui était demandé, l'argent est versé à une situation similaire. Nous pouvons également informer que les frais de collecte représentent 4.3% de nos frais généraux et que les frais administratifs en représentent le 6.65%.

Les institutions qui désirent offrir cette garantie peuvent le faire en se conformant aux exigences édictées par la Fondation Zewo. Cette fondation est spécialisée dans l'attribution d'un label pour les organisations d'utilité publique collectant des dons. L'autorisation d'utiliser le label Zewo est soumise à des contrôles stricts et réguliers. Parmi les obligations liées à l'obtention du label, figure désormais la nécessité de présenter les comptes en conformité aux normes comptables Swiss GAAP RPC, notamment 21. Ces normes imposent une présentation des comptes extrêmement précise et détaillée et donnent une image fidèle du patrimoine, de la situation financière et des résultats. Ils sont complétés par des tableaux de flux de trésorerie, de variations des provisions, de variation des équipements et des mouvements de fonds. Pour notre organisation, la présentation des comptes 2016 selon Swiss GAAP RPC représente un document de 27 pages que vous pouvez demander à notre secrétariat ou consulter sur notre site internet.

Le rapport de l'organe de révision, CRF Conseil, Révision et Fiscalité SA, est également publié sur notre site internet et se réfère expressément à cette présentation complète des comptes 2016.

Nous profitons du présent rapport pour adresser nos très vifs remerciements à notre service comptable externe (AIGC), pour sa contribution exemplaire à la réussite de ce défi.



ACTIF	2016	2015
<b>Actifs circulants</b>		
<u>Disponible</u>		
Caisses	4'782.30	11'054.70
Banques & Postfinance	1'720'225.33	1'318'857.85
	<b>1'725'007.63</b>	<b>1'329'912.55</b>
<u>Réalisable</u>		
Créances résultant de livraisons et de prestations	309'291.80	133'040'50
Autres créances à court terme	2'369.80	1'929.89
Compte courant chèque emploi		
Stocks marchandises	12'380.00	9'970.00
Comptes de régularisation de l'actif	573'005.31	307'764.10
	<b>897'046.91</b>	<b>452'704.49</b>
<b>Total des Actifs circulants</b>	<b>2'622'054.54</b>	<b>1'782'617.04</b>
<b>Actifs immobilisés</b>		
<u>Immobilisations corporelles d'exploitation</u>		
Equipements, matériel informatique & véhicules	666'736.50	1'204'374.70
Fonds de financement direct	(104'559.10)	(226'084.85)
Fonds d'amortissement	(341'627.40)	(691'465.70)
Immeubles	10'712'683.35	10'681'987.20
Fonds de financement direct	(898'290.00)	(898'290.00)
Fonds d'amortissement	(5'212'993.35)	(4'977'796.40)
	<b>4'821'950.00</b>	<b>5'092'724.95</b>
<u>Immobilisations corporelles de placement</u>		
Immeuble de placement	0.00	138'545.00
Fonds de financement direct	0.00	(48'490.75)
	0.00	<b>90'054.25</b>
<u>Immobilisations financières</u>		
Titres & placements	139'104.40	251'441.44
Prêt à long terme	200'000.00	200'000.00
	339'104.40	<b>451'441.44</b>
<b>Total des Actifs immobilisés</b>	<b>5'161'054.40</b>	<b>5'634'220.64</b>
<b>TOTAL DE L'ACTIF</b>	<b>7'783'108.94</b>	<b>7'416'837.68</b>
<b>PASSIF</b>		
<b>Capital étranger à court et moyen terme</b>		
Créanciers divers	340'202.91	141'622.17
Autres dettes financières à court terme	181'000.00	180'000.00
Compte courant chèque emploi	312'282.60	267'690.32
Provision vacances & heures supplémentaires	74'000.00	58'000.00
Comptes de régularisation du passif	271'710.32	211'744.40
<b>Total des Capitaux étrangers à court et moyen terme</b>	<b>1'179'195.83</b>	<b>859'056.89</b>
<b>Capital étranger à long terme</b>		
Dettes financières à long terme	4'420'400.00	4'601'400.00
<b>Total des Capitaux étrangers à long terme</b>	<b>4'420'400.00</b>	<b>4'601'400.00</b>
<b>Fonds affectés</b>		
Fonds «Aide individuelle Consultation et Soutien»	58'664.12	42'396.80
Fonds «Aide individuelle Propul's»	13'971.25	12'266.25
Fonds «Diverses institutions»	9'269.21	11'211.11
Fonds «Oeuvre séraphique»	3'195.30	3'195.00
Fonds «Aide individuelle BAT»	2'336.25	3'000.00
Fonds «Migrants»	52'608.73	49'958.73
Fonds «Formation travailleurs sociaux»	825.00	825.00
Fonds «Deuil»	47'145.35	1'701.90
Fonds «Week-ends familles»	78'515.50	71'392.50
Fonds «Verger»	9'950.35	9'950.35
Fonds «Compensation résultats OAI»	4'842.42	21'660.04
<b>Total des Fonds affectés</b>	<b>281'323.48</b>	<b>227'557.68</b>
<b>Fonds propres</b>		
<u>Capital de l'organisation</u>		
Fonds social	462'622.22	406'151.35
Réserve de fonctionnement	136'204.24	136'204.24
Fonds «Projets sociaux»	546'429.86	551'998.04
Fonds «Manifestation»	50'000.00	0.00
Fonds «Mobilité»	6'868.80	1'868.80
Fonds «Chèque emploi»	15'000.00	30'000.00
Fonds «Immeubles»	299'785.07	101'034.35
Fonds «Equipements»	140'000.00	140'000.00
Fonds «Fluctuation des titres»	41'279.44	67'512.08
	<b>1'698'189.63</b>	<b>1'434'768.86</b>
<u>Fonds bloqués</u>		
Immeuble Rte de Choindez, Courrendlin	0.00	90'054.25
Participation Le Restau-Verso Sàrl	4'000.00	4'000.00
Provision prêt Restau-Verso Sàrl	200'000.00	200'000.00
	204'000.00	<b>294'054.25</b>
<b>Total des Fonds propres</b>	<b>1'902'189.63</b>	<b>1'728'823.11</b>
<b>TOTAL DU PASSIF</b>	<b>7'783'108.94</b>	<b>7'416'837.68</b>



<b>CHARGES</b>	<b>2016</b>	<b>2015</b>
<b><u>Prestations collaborateurs, tiers &amp; bénévoles</u></b>		
Salaires & charges sociales des collaborateurs	3'363'019.76	2'994'283.30
Autres frais des collaborateurs	81'187.80	96'893.00
Honoraires prestations de tiers	148'794.56	157'871.75
Frais des civilistes	50'050.30	46'495.70
Frais des bénévoles	13'707.00	9'305.20
	<b>3'656'759.42</b>	<b>3'304'848.95</b>
<b><u>Prestations participants</u></b>		
Salaires & charges sociales des participants	592'674.45	653'300.55
Autres frais des participants	22'058.35	1'885.75
	<b>614'732.80</b>	<b>655'186.30</b>
<b><u>Prestations sociales</u></b>		
Aide directe aux tiers	4'315.00	9'015.00
Aide aux tiers par appels de fonds	60'748.43	79'016.15
Frais animation & activités	34'362.95	45'723.15
	<b>99'426.38</b>	<b>133'754.30</b>
<b><u>Marchandises, matériel &amp; outillage</u></b>		
Matières & outillages pour ateliers, magasins sociaux, LARC & autres	82'523.95	79'678.76
Alimentation	8'403.70	9'450.73
	<b>90'927.65</b>	<b>89'129.49</b>
<b><u>Frais de structure</u></b>		
Charges ménagères & produits de nettoyage	8'837.80	9'722.22
Entretien & réparations diverses	134'145.92	108'733.71
Loyers & charges	532'843.50	513'749.15
Amortissements	131'539.50	128'919.75
	<b>807'366.72</b>	<b>761'124.83</b>
<b><u>Frais de fonctionnement</u></b>		
Communication et recherche de fonds	138'307.22	146'926.74
Frais administratifs	162'437.31	121'791.29
Assurances	33'607.60	33'521.30
Autres frais d'exploitation	29'149.72	20'592.60
	<b>363'501.85</b>	<b>322'831.93</b>
<b><u>Attribution dons affectés au bilan</u></b>		
Attribution aux fonds	18'593.45	8'377.00
Attribution de financement directs d'actifs	40'000.00	10'000.00
	<b>58'593.45</b>	<b>18'377.00</b>
<b>TOTAL DES CHARGES</b>	<b>5'691'308.27</b>	<b>5'285'252.80</b>
<b>PRODUITS</b>		
<b><u>Dons et legs</u></b>	684'728.15	411'810.25
<b><u>Dons et financement</u></b>		
Dons et financement directs pour fonds	18'593.45	8'377.00
Dons et financement directs d'actifs	40'000.00	10'000.00
	<b>58'593.45</b>	<b>18'377.00</b>
<b><u>Produits des prestations et ventes</u></b>	1'033'597.92	969'371.01
<b><u>Contributions</u></b>	415'150.70	390'370.90
<b><u>Rétributions des contrats de prestations</u></b>		
Rétributions contrats RCJU	3'036'840.95	3'012'326.85
Autres rétributions cantonales et communales	10'346.70	10'993.30
Mesures d'insertion	525'865.50	477'513.10
	<b>3'573'053.15</b>	<b>3'500'833.25</b>
<b>TOTAL DES PRODUITS</b>	<b>5'765'123.37</b>	<b>5'290'762.41</b>
<b>RESULTATS D'EXPLOITATION</b>	<b>73'815.10</b>	<b>5'509.61</b>
Charges et produits hors exploitation	89'535.75	156'475.80
Résultat des immeubles	82'475.02	133'831.10
Résultat des titres	(20'685.39)	63'945.25
Résultat exceptionnel	(16'600.60)	3'156.24
Variation des fonds affectés	(35'172.35)	(53'781.19)
Variation des autres fonds	(141'895.65)	(275'924.70)
<b>RESULTAT DE L'EXERCICE</b>	<b>31'471.88</b>	<b>33'212.11</b>

## Personnel au 31 décembre 2016

### Direction

Jean-Noël Maillard \*

### Département Administration et Finances (DAF)

Jacques Macabrey, responsable \*

Marie Frund

Chloé Hamel

Mélissa Montavon

Baptiste Prétôt

Claudine Schaffner

Maëla Wolff

### Service informatique

Laurent Meli

### Département Consultation et Soutien (DCS)

Estelle Kamber, responsable \*

### Secteur social et dettes

Léa Carnazzi

Magali Gast

Isabelle Jolidon-Fleury

Maiïka Renaud

### Secteur couples et familles

Adriano Angiolini

Carine Donzé

Aude Sauvain

### Secrétariat

Elisabeth Eschmann

### Département Action Communautaire (DAC)

Jean-Noël Theurillat, responsable \*

### LARC

Hasnia Belgacem

### Accompagnements et deuils

Isabelle Rouvroy

### LeMagasin

Daniel Beuret

### Secrétariat

Elisabeth Eschmann

### Département Insertion (DIN)

Bernard Prétôt-Bilat, responsable \*

### Secrétariat

Francine Brahier Locatelli

### Propul's

### Coordinateurs

Lydia Schwyzer

Philippe Wattenhofer

### Moniteurs

Romain Bucher

Jean-Robert Dobler

Raphaël Favre

Jean-Marc Fleury

Sébastien Gerber

Yvan Jobin

Alain Kummer

Gaëtan Lièvre

Thimothée Lohou

Fabrice Macquat

Carmen Pazos-Canosa

Marc Wattenhofer

Pierre Zimmermann

### Accompagnants insertion

Pascal Ackermann

Didier Carnazzi

Raphaël Ory

### Coachs

Verena Allemann

Carole Guillod

### Secrétariat

Claudia Azzinnari

Laurence Borer

Gérard Hirschi

### Service communication

Daniel Beuret, responsable

Elisabeth Eschmann

Françoise Schaffter

# Adresses

## Direction

Rue du Temple 19, 2800 Delémont  
Tél. 032 421 35 60, fax 032 421 35 65  
E-mail : [caritas.jura@caritas-jura.ch](mailto:caritas.jura@caritas-jura.ch)  
[www.caritas-jura.ch](http://www.caritas-jura.ch)

## Département Administration et Finances

Rue du Temple 19, 2800 Delémont  
Tél. 032 421 35 60, fax 032 421 35 65  
E-mail : [caritas.jura@caritas-jura.ch](mailto:caritas.jura@caritas-jura.ch)

## Département Consultation et Soutien

Rue du Temple 19, 2800 Delémont  
Tél. 032 421 35 80, fax 032 421 35 65  
E-mail : [dcs@caritas-jura.ch](mailto:dcs@caritas-jura.ch)

## Département Action Communautaire

Passage des Ponts 2, 2800 Delémont  
Tél. 032 423 55 37  
E-mail : [jean-noel.theurillat@caritas-jura.ch](mailto:jean-noel.theurillat@caritas-jura.ch)

## Département Insertion

Secrétariat  
Rue St-Henri 5, 2800 Delémont  
Tél. 032 421 35 70, fax 032 421 35 65  
E-mail : [propuls@caritas-jura.ch](mailto:propuls@caritas-jura.ch)

Site La Communance  
Rue St-Henri 5, 2800 Delémont

Service de récupération  
Tél. 032 423 65 11

## LeMagasin

Delémont - Quai de la Sorne 2  
Porrentruy - Grand-Rue 18  
Saignelégier - Hôpital 13  
Bienne - Rue Basse 47

## LARC

Passage des Ponts 2, 2800 Delémont  
Tél. 032 423 55 40

## Marché Montcroix

### Vente de meubles d'occasion et bric-à-brac

Delémont - Rue du Vorbourg 20

## Groupes d'accompagnement des personnes en fin de vie

Ajoie : 032 475 59 36 ou 079 420 97 66 ou 032 466 68 64  
ou 079 485 47 52

Vallée de Delémont : 032 422 89 58 ou 032 422 55 46

Moutier : 032 493 26 73

Franches-Montagnes : 032 961 10 83 ou 032 913 14 38

St-Imier : 032 944 11 59

Tramelan : 079 506 02 38 ou 032 487 43 74

## RESO de solidarité

Châtillon : 032 422 75 38 ou 032 422 61 19

**Nous sommes solidaires**

Caritas Jura  
Rue du Temple 19, case postale 172, 2800 Delémont 1  
Téléphone: 032 421 35 60, fax: 032 421 35 65  
Courriel: [caritas.jura@caritas-jura.ch](mailto:caritas.jura@caritas-jura.ch)  
[www.caritas-jura.ch](http://www.caritas-jura.ch)

