

Rapport annuel de l'ACG/CAG sur Le Géographe canadien/The Canadian Geographer pour l'année 2016

Aperçu général

Il s'agit de ma sixième année à titre de rédactrice en chef de la revue Le Géographe canadien/The Canadian Geographer (LGC-TCG). Au cours de cette période, nous avons connu un bon nombre de changements drastiques, y compris la renégociation de deux contrats, la modification des types d'articles, des changements dans le secteur de l'industrie et le secteur universitaire de même que la mesure récente que nous avons prise de publier en ligne uniquement. Le présent rapport résume notre position dans l'industrie et dans la discipline de la géographie et met l'accent sur les nouvelles tendances de même que sur nos réponses.

De plus, le présent rapport dresse une synthèse et éclaire sur un certain nombre de paramètres permettant de brosser un état de situation de la revue Le Géographe canadien/The Canadian Geographer (LGC-TCG) à la fin de 2016.

Table des matières

Les priorités poursuivies en 2016	1
La transition vers la publication en ligne uniquement : maintenant une réalité	2
La soumission des manuscrits	2
La disposition	4
L'évaluation	5
La bibliométrie et les classements	5
Les abonnements institutionnels et l'accès à LGC-TCG dans le monde entier	10
Le dernier mot	13

Les priorités poursuivies en 2016

En 2016, nous avons apporté un certain nombre de changements qui faisaient l'objet d'un examen depuis de nombreuses années déjà. Ceci comprend la mise en place des « Principaux messages », une section qui combine le contenu des résumés avec le résumé des communications. Les Principaux messages sont un moyen de communiquer les

conclusions des auteurs de même que les énoncés de politiques pertinents. La section des Principaux messages apparaît dans la Table des matières en ligne au lieu du résumé, rendant ainsi le résumé de l'article beaucoup plus facile à évaluer et à assimiler.

Nous avons finalement pris la décision de faire passer la revue au format en ligne uniquement à compter de janvier 2017. Nous avons également continué de développer notre base de données d'examineurs, de simplifier notre procédure de travail et de diminuer le délai requis entre la soumission et la publication.

Nous mettons également à l'essai des résumés en format vidéo. Plusieurs des principales revues, par exemple *Science*, offrent maintenant des résumés en format vidéo. Nous les considérons comme un moyen de leur faire concurrence pour attirer un auditoire, particulièrement à un moment où les universitaires ont moins de temps à consacrer à la lecture.

Comme je l'ai mentionné dans les rapports de 2012 à 2015, tous les manuscrits sont maintenant gérés par iThenticate, un logiciel de détection du plagiat en ligne que nous fournit notre éditeur Wiley Blackwell. Nous avons utilisé ce service pour une quatrième année consécutive. Fait à noter, des cas d'autoplaiat subsistent encore. La revue, à l'instar de la plupart des autres revues, maintiendra toutefois l'utilisation d'un logiciel de détection du plagiat et on peut s'attendre à ce que cela entraîne la disparition de ce phénomène.

La transition vers la publication en ligne uniquement : un fait accompli

Après quatre années de demandes de membres de l'ACG, nous avons pris la décision de faire passer la revue au format en ligne uniquement à compter du premier numéro de 2017. Nos critiques de livres ont été mises en ligne depuis plusieurs années, mais nos lecteurs ont été lents à accepter la transition pour le contenu de la revue. La direction de l'Association a pris la décision finale au printemps 2016 et la transition est maintenant terminée. Nous avons pris des dispositions pour répondre aux besoins des personnes qui préfèrent lire le format papier de la revue et celles-ci peuvent donc sélectionner une option d'impression sur demande. Jusqu'à maintenant (mars 2017), cette option n'a pas été utilisée. Il y a de nombreuses conséquences financières et environnementales positives de la transition vers la publication en ligne uniquement.

La soumission des manuscrits

	2002	2003	2004	2005	2006	2007	2008	2009	2010	2011	2012	2013	2014	2015	2016
Rédactrice en chef	44	35	41	46	40	40	52	65	48	51	65	51	37	62	66
Textes en français	4	9	7	13	8	9	15	12	7	11	9	2	5	1	8
Géographie physique	3	4	3	2	6	6	8	2	3	4	1	2	2	1	1
Sciences humaines	2	2	2	3	0	2	3	0	0	0	0	0	0	0	0
TOTAL	53	52	55	64	54	57	81	81	61	68	75	55	44	64	75

Tableau 1 : Les manuscrits originaux soumis entre 2002 et 2015 selon les rédacteurs.

En outre, 41 critiques de livres ont été soumises en 2016 (non indiquées). Ces critiques ont été traitées exclusivement par notre rédacteur des critiques de livres, Paul Kingsbury.

Le nombre total de manuscrits soumis en 2016 indique une croissance constante. Cette tendance illustre toutefois les modèles de soumissions concentrés associés aux nombreux numéros spéciaux de 2016 et 2017. Nous avons connu une augmentation notable des soumissions en français cette année. Le nombre de soumissions dans le champ de la géographie physique est toujours très faible et l'année 2016 a encore une fois été marquée par aucune soumission s'inscrivant sous le parapluie des sciences humaines.

L'analyse des tendances annuelles montre que l'augmentation du nombre total de soumissions en 2011 et en 2012 a subi une correction en 2015 et en 2016.

2016: TCG/LGC Original Submissions by Type



Figure 1 : Les manuscrits originaux soumis en 2016 selon le type. Ce diagramme à secteurs montre qu'on a eu recours à deux de nos trois nouvelles rubriques (Points de vue et Essais critiques). Nous avons également reçu nos premiers manuscrits dans la rubrique Dialogue. Les articles de recherche constituent toujours la majeure partie de notre revue.

La disposition

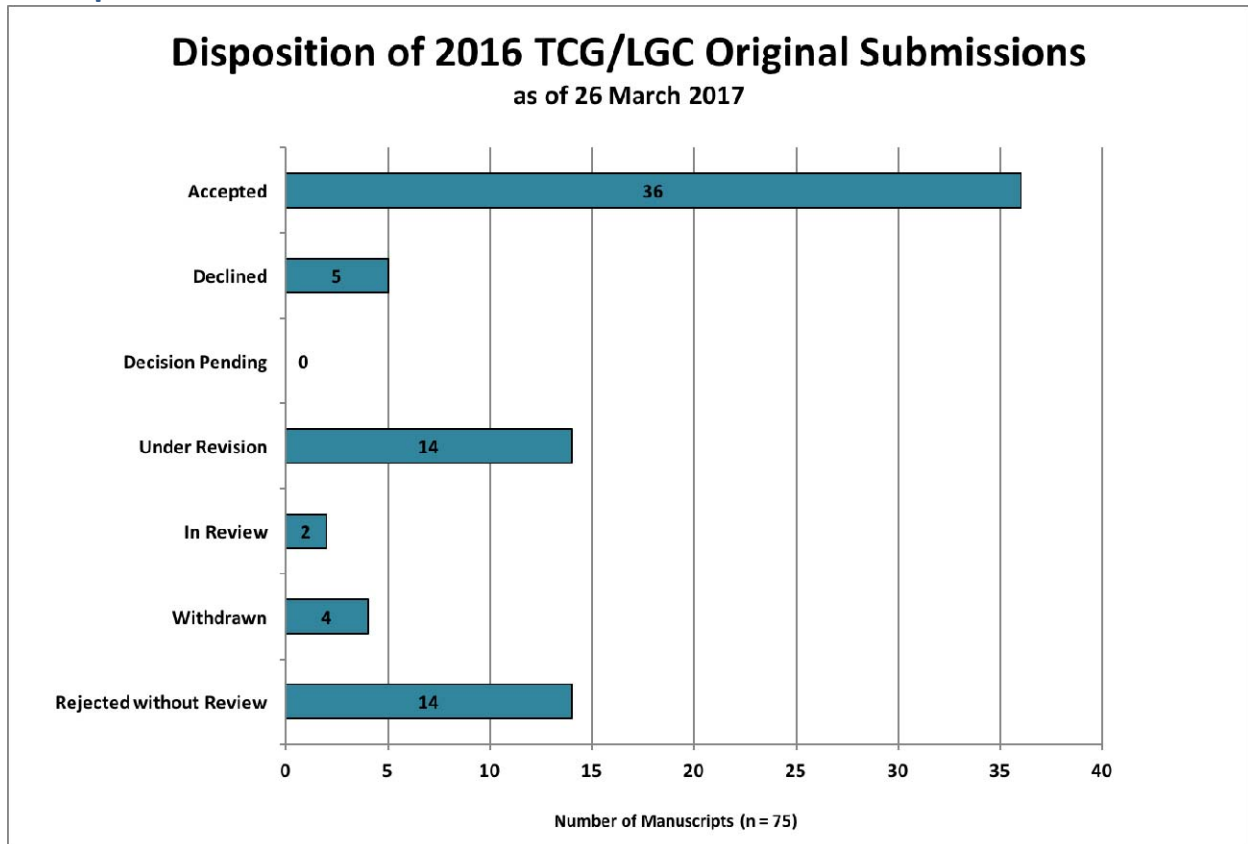


Figure 2 : La disposition des manuscrits originaux en 2016. Le nombre de manuscrits refusés est faible et celui des manuscrits acceptés est élevé, en raison principalement du traitement des numéros spéciaux de 2016 au cours de l'automne 2015 et des six premières semaines de 2016. Comme ces numéros comprenaient des articles invités qui comportaient une supervision rédactionnelle importante de la part de nos rédacteurs spéciaux, le taux d'acceptation de ces manuscrits est habituellement très élevé.

Fait à remarquer, le nombre de manuscrits acceptés a été particulièrement élevé parce que nous avons eu deux numéros spéciaux en 2016 de même qu'une section spéciale dans un troisième numéro dont les manuscrits avaient été acceptés avant leur soumission et qui comportaient une supervision rédactionnelle importante de la part de nos rédacteurs spéciaux. Nous avons également refusé plus de manuscrits sans examen qu'auparavant en 2016. Collectivement, la rédactrice et le comité éditorial ont investi beaucoup d'efforts pour recenser de manière proactive les manuscrits qui ne convenaient pas à la revue ou dont la qualité engendrerait de mauvaises critiques et les ont immédiatement refusés.



L'évaluation

Notre défi le plus persistant consiste toujours à trouver des examinateurs et à assurer la publication de critiques de livres de manière opportune. Ceci a une incidence directe sur nos efforts de gestion (et de réduction) du temps requis pour prendre notre première décision. À titre de rappel, notre objectif est que cet intervalle soit d'à peu près 52 jours. L'an dernier, notre moyenne a été d'environ 65 jours et cette année nous avons évolué dans la mauvaise direction en obtenant une moyenne de 71 jours. Toutefois, si nous mettons de côté une série de 15 manuscrits dont les intervalles entre la soumission et la première décision ont été de plus de 100 jours en raison de difficultés à trouver un collectif complet d'examineurs, notre temps moyen chute à 55 jours.

Cette situation m'a incitée à envisager de nouvelles options pour réduire le temps que nous consacrons à essayer de trouver des examinateurs. La première est de changer notre nombre requis d'examineurs qui est actuellement de trois en le faisant passer à deux. C'est bien souvent le « dernier » examinateur qui s'avère introuvable et dont la recherche et la participation nécessitent des efforts considérables. Je suggère que nous continuions à inviter trois examinateurs parce que cette troisième critique apporte non seulement une richesse de commentaires à nos auteurs, mais elle peut également permettre de révéler une position intermédiaire lorsque deux examinateurs ont des opinions diamétralement opposées. Si toutefois nous ne réussissons pas à trouver trois examinateurs dans les trois semaines suivant la soumission, nous précéderons avec deux.

Une seconde option à envisager est une pratique adoptée par certaines revues, celle de refuser un manuscrit sans évaluation parce que les efforts raisonnables pour trouver des examinateurs ont échoué. Après une période de trois semaines, si nous n'avons pas réussi à trouver des examinateurs, nous refuserions sans plus le manuscrit. Du moment où nous en aurions trouvé au moins un, nous continuerions à en chercher un second et à assurer sa participation.

Nous sommes tout à fait conscients que le milieu de l'édition a changé alors que de nombreuses revues sont en ligne ou à libre accès et que le délai de la publication a été considérablement réduit. Nous avons investi beaucoup d'efforts pour simplifier nos processus afin de réduire ce délai, dans la mesure où ceci est en notre pouvoir. Des facteurs tels que des examinateurs et des auteurs retardataires qui tardent à soumettre des révisions échappent à notre contrôle et faussent les estimations du temps requis entre la soumission et la publication. J'ai le sentiment que nous avons accompli des progrès intéressants avec notre administration et notre production, ce qui laisse le cycle des révisions comme étant encore le maillon faible.

La bibliométrie et les classements

L'ISI transmet les données sur les facteurs d'impact et les classements à la fin du mois de juin pour l'année précédente. Le facteur d'impact de LGC-TCG pour l'année 2013 a été calculé selon la méthode du quotient de la façon suivante :

$$\frac{\text{Le nombre de citations en 2011 des articles publiés dans LGC-TCG en 2014 et 2015}}{\text{Le nombre de références bibliographiques en 2014 et 2015}}$$

Les classements bibliométriques ISI sont inclus dans la base de données *Web of Science* et publiés par Thomson-Reuters sous le titre *Journal Citation Reports*.

	2002	2003	2004	2005	2006	2007	2008	2009	2010	2011	2012	2013	2014	2015
Classement ISI	27/35	21/35	29/35	31/38	28/39	32/44	35/51	41/62	67/58	54/73	32/72	33/76	35/76	50/77
Facteur d'impact ISI	0.405	0.795	0.429	0.491	0.824	0.596	0.717	0.780	0.426	0.561	1.263	1.172	1.179	0.878

Tableau 2 : Les classements et les facteurs d'impact tirés des *Journal Citation Reports*. Veuillez noter que les résultats de 2016 seront rendus publics en juin 2017 par Thompson-Reuters.

Les facteurs d'impact étaient beaucoup moins importants il y a dix ans qu'ils le sont aujourd'hui. *Le Géographe canadien/The Canadian Geographer* est parfaitement conscient de cette tendance et nous attendons avec impatience que le facteur d'impact soit publié chaque année au mois de juin. De plus, nous investissons beaucoup d'efforts pour attirer des articles « pouvant être cités » par des auteurs « vedettes » tout en nous efforçant également de remplir notre mission de géographes canadiens en général.

Les paramètres par article

On constate aujourd'hui l'émergence d'une nouvelle tendance qui met l'accent sur les paramètres par *article particulier* dans des milieux principalement non universitaires. Ceci est digne d'intérêt pour la revue (et sa rédactrice), car cela nous permet de suivre les articles qui suscitent le plus d'intérêt et d'identifier les auteurs les plus recherchés. Les cotes Altmetric sont calculées en fonction de la quantité et de la qualité de l'attention portée à l'article dans les médias sociaux, les entrées de blogs, les quotidiens et les magazines. Parmi les revues éditées par Wiley, des cotes Altmetric sont attribuées à 34% des articles publiés en moyenne. En 2014, 35% des articles publiés dans *Le Géographe canadien/The Canadian Geographer* ont reçu une cote Altmetric. Cette année (2016), un nombre record de 43 articles publiés dans LGC-TCG ont obtenu des cotes de paramètres par article. Ceci est un hommage à la pertinence des

articles publiés de même qu'à l'augmentation de la participation des médias sociaux comme moyen de diffusion. Le Tableau 3 ci-dessous ne dresse pas la liste de tous les articles qui ont obtenu une cote Altimetric (la liste serait trop longue), mais l'ampleur et la portée des articles mentionnés dans les canaux non universitaires sont un

Rang	Titre de l'article	Cote pour une année
1	The odd couple: Richard Hartshorne and William Bungee (Octobre 2016)	17
2	Women on the edge: Workplace stress at universities in North America (Mai 2016)	16
3	Producing anxiety in the neoliberal university (Mars 2016)	14
4	Sanity, "madness" and the academy (Avril 2016)	12
5	Being open in academia: A personal narrative of mental illness and disclosure (Avril 2016)	12
6	Breaking the silence: A feminist call to action (Avril 2016)	12
7	Fostering student mental well-being through supportive learning communities (Mai 2016)	12
8	The integration of Human and Physical Geography revisited (Septembre 2016)	9
9	Slow science, the geographical expedition and Critical Physical Geography (Décembre 2016)	8
10	Climate change and resource development impacts in watersheds: Insights from the Nechako River Basin, Canada (Décembre 2016)	7
11	What is the fracking story in Canada? (Janvier 2016)	7
12	Transit-oriented development and gentrification along Metro Vancouver's low income SkyTrain corridor (Mars 2016)	7

Tableau 3 : Les cotes Altimetric pour les articles qui occupent les 12 premiers rangs en 2016. Des cotes Altimetric ont été attribuées à 43 articles publiés dans Le Géographe canadien/The Canadian Geographer en 2016 et toujours à un niveau élevé. Non seulement de nombreux articles ont été cités, mais 15 d'entre eux ont obtenu une cote de 5 ou plus.

Les citations universitaires demeurent le plus important attribut d'une revue puisqu'elles sont la base qui sert à l'évaluation du facteur d'impact. En 2016, les articles le plus souvent cités comprenaient l'article fondamental de Josh Lepawsky sur les déchets électroniques de même que l'article populaire de Teresa Scassa sur les enjeux juridiques reliés au SIG. Comme d'habitude, les articles concernant les peuples indigènes et les peuples autochtones sont pris en

compte, de la façon indiquée dans le Tableau 4 ci-dessous.

Nom de l'auteur	Titre de l'article	Année de publication	Nombre de citations en 2016
Schuurman, N	MEASURING POTENTIAL SPATIAL ACCESS TO PRIMARY HEALTH CARE PHYSICIANS USING A MODIFIED GRAVITY MODEL	2010	13
Lepawsky, J	MAPPING INTERNATIONAL FLOWS OF ELECTRONIC WASTE	2010	10
Scassa, T	LEGAL ISSUES WITH VOLUNTEERED GEOGRAPHIC INFORMATION	2013	10
Gearheard, S	THE IGLINIIT PROJECT: INUIT HUNTERS DOCUMENT LIFE ON THE TRAIL TO MAP AND MONITOR ARCTIC CHANGE	2011	7
Koster, R	MOVING FROM RESEARCH ON, TO RESEARCH WITH AND FOR INDIGENOUS COMMUNITIES: A CRITICAL REFLECTION ON COMMUNITY-BASED PARTICIPATORY RESEARCH	2012	7
Castleden, H	"I SPENT THE FIRST YEAR DRINKING TEA": EXPLORING CANADIAN UNIVERSITY RESEARCHERS' PERSPECTIVES ON COMMUNITY-BASED PARTICIPATORY RESEARCH INVOLVING INDIGENOUS PEOPLES	2012	6
Angel, S	TEN COMPACTNESS PROPERTIES OF CIRCLES: MEASURING SHAPE IN GEOGRAPHY	2010	5
de Leeuw, S	PARTICIPATORY AND COMMUNITY-BASED RESEARCH, INDIGENOUS GEOGRAPHIES, AND THE SPACES OF FRIENDSHIP: A CRITICAL ENGAGEMENT	2012	5
Ades, J	ARE NEW PATTERNS OF LOW-INCOME DISTRIBUTION EMERGING IN CANADIAN METROPOLITAN AREAS?	2012	5
Shah, TI	GEOCODING FOR PUBLIC HEALTH RESEARCH: EMPIRICAL COMPARISON OF TWO GEOCODING SERVICES APPLIED TO CANADIAN CITIES	2014	5
Vaz, E	CROWDSOURCED MAPPING OF LAND USE IN URBAN DENSE ENVIRONMENTS: AN ASSESSMENT OF TORONTO	2015	5
Murphy, BL	FROM INTERDISCIPLINARY TO INTER-EPISTEMOLOGICAL APPROACHES: CONFRONTING THE CHALLENGES OF INTEGRATED CLIMATE CHANGE RESEARCH	2011	4
Mulrennan, ME	REVAMPING COMMUNITY-BASED CONSERVATION THROUGH PARTICIPATORY RESEARCH	2012	4
Blomley, N	MAKING NEWS AND MAKING SPACE: FRAMING VANCOUVER'S DOWNTOWN EASTSIDE	2013	4
Lave, R	INTERVENTION: CRITICAL PHYSICAL GEOGRAPHY	2014	4
Dupras, J	ECONOMIC VALUE OF GREATER MONTREAL'S NON-MARKET ECOSYSTEM SERVICES IN A LAND USE MANAGEMENT AND PLANNING PERSPECTIVE	2015	4
Arain, MA	METEOROLOGICAL INFLUENCES ON THE SPATIAL AND TEMPORAL VARIABILITY OF NO ₂ IN TORONTO AND HAMILTON	2009	3
Davidson, J	'TRAVEL IN PARALLEL WITH US FOR A WHILE': SENSORY GEOGRAPHIES OF AUTISM	2010	3
Wood, PB	UNSTABLE PROPERTIES: BRITISH COLUMBIA, ABORIGINAL TITLE, AND THE "NEW RELATIONSHIP"	2011	3
Wilson, K	URBAN ABORIGINAL HEALTH: EXAMINING INEQUALITIES BETWEEN ABORIGINAL AND NON-ABORIGINAL POPULATIONS IN CANADA	2012	3
Butz, DA	ACCESSIBILITY INTERRUPTED: THE SHIMSHAL ROAD, GILGIT-BALTISTAN, PAKISTAN	2011	3
Castleden, H	COMMUNITY-BASED PARTICIPATORY RESEARCH INVOLVING INDIGENOUS PEOPLES IN CANADIAN GEOGRAPHY: PROGRESS? AN EDITORIAL INTRODUCTION	2012	3
Cairns, K	THE SUBJECT OF NEOLIBERAL AFFECTS: RURAL YOUTH ENVISION THEIR FUTURES	2013	3
Walton-Roberts, M	WHY DO WE STILL NEED A CENSUS? VIEWS FROM THE AGE OF "TRUTHINESS" AND THE "DEATH OF EVIDENCE"	2014	3
He, YH	NDVI VARIATION AND ITS RELATION TO CLIMATE IN CANADIAN ECOZONES	2012	3

Nelson, TA	OIL AND GAS INFRASTRUCTURE AND THE SPATIAL PATTERN OF GRIZZLY BEAR HABITATSELECTION IN ALBERTA, CANADA	2014	3
Ballamingie, P	FOREST AS HAZARD, FOREST AS VICTIM: COMMUNITY PERSPECTIVES AND DISASTER MITIGATION IN THE AFTERMATH OF KELOWNA'S 2003 WILDFIRES	2013	3
Moos, M	"GENERATIONED" SPACE: SOCIETAL RESTRUCTURING AND YOUNG ADULTS' CHANGING RESIDENTIAL LOCATION PATTERNS	2014	3
Teixeira, C	LIVING ON THE "EDGE OF THE SUBURBS" OF VANCOUVER: A CASE STUDY OF THE HOUSING EXPERIENCES AND COPING STRATEGIES OF RECENT IMMIGRANTS IN SURREY AND RICHMOND	2014	3

Tableau 4 : Les articles le plus souvent cités en 2016. La publication de certains de ces articles remonte jusqu'à huit ans, mais ils continuent d'obtenir des citations. Seuls les articles publiés au cours des deux dernières années sont considérés pour notre facteur d'impact de deux ans. Toutefois, toutes les citations aident la revue sur le plan du statut bibliométrique.

Le Tableau 4 présente une liste de nos articles le plus souvent cités au cours des cinq dernières années. Les articles le plus souvent cités au cours des dernières années avaient tendance à faire partie du vaste domaine de la géographie environnementale, économique et autochtone. Vous voyez ici une compilation similaire qui renforce l'importance de notre revue comme véhicule pour de nombreux genres dans la discipline de la géographie.

Comme les années précédentes, il y a une tendance pour les citations d'articles du domaine des sciences appliquées. Les aspects économiques des enjeux autochtones et arctiques suscitent l'intérêt de nos lecteurs, par exemple les changements climatiques. Le message à retenir est qu'il est difficile de prévoir quels articles attireront les citations.

Nom de l'auteur	Titre de l'article	Année de publication	Nombre de citations jusqu'à présent
Schuurman, N	MEASURING POTENTIAL SPATIAL ACCESS TO PRIMARY HEALTH CARE PHYSICIANS USING A MODIFIED GRAVITY MODEL	2010	43
Lepawsky, J	MAPPING INTERNATIONAL FLOWS OF ELECTRONIC WASTE	2010	41
Ford, JD	CLIMATE CHANGE VULNERABILITY AND ADAPTATION RESEARCH FOCUSING ON THE INUIT SUBSISTENCE SECTOR IN CANADA: DIRECTIONS FOR FUTURE RESEARCH	2012	21
Lave, R	INTERVENTION: CRITICAL PHYSICAL GEOGRAPHY	2014	20
Gearheard, S	THE IGLINIIT PROJECT: INUIT HUNTERS DOCUMENT LIFE ON THE TRAIL TO MAP AND MONITOR ARCTIC CHANGE	2011	19
Angel, S	TEN COMPACTNESS PROPERTIES OF CIRCLES: MEASURING SHAPE IN GEOGRAPHY	2010	19
de Leeuw, S	PARTICIPATORY AND COMMUNITY-BASED RESEARCH, INDIGENOUS GEOGRAPHIES, AND THE SPACES OF FRIENDSHIP: A CRITICAL ENGAGEMENT	2012	19
Koster, R	MOVING FROM RESEARCH ON, TO RESEARCH WITH AND FOR INDIGENOUS COMMUNITIES: A CRITICAL REFLECTION ON COMMUNITY-BASED PARTICIPATORY RESEARCH	2012	18
Mulrennan, ME	REVAMPING COMMUNITY-BASED CONSERVATION THROUGH PARTICIPATORY RESEARCH	2012	17
Aporta, C	SHIFTING PERSPECTIVES ON SHIFTING ICE: DOCUMENTING AND REPRESENTING INUIT USE OF THE SEA ICE	2011	16
Scassa, T	LEGAL ISSUES WITH VOLUNTEERED GEOGRAPHIC INFORMATION	2013	15
Lemieux, CJ	THE STATE OF CLIMATE CHANGE ADAPTATION IN CANADA'S PROTECTED AREAS SECTOR	2011	12
Murphy, BL	FROM INTERDISCIPLINARY TO INTER-EPISTEMOLOGICAL APPROACHES: CONFRONTING THE CHALLENGES OF INTEGRATED CLIMATE CHANGE RESEARCH	2011	12
Baldwin, A	ETHNOSCAPING CANADA'S BOREAL FOREST: LIBERAL WHITENESS AND ITS DISAFFILIATION FROM COLONIAL SPACE	2009	11

Pulsifer, PL	TOWARDS AN INDIGENIST DATA MANAGEMENT PROGRAM: REFLECTIONS ON EXPERIENCES DEVELOPING AN ATLAS OF SEA ICE KNOWLEDGE AND USE	2011	11
Wulder, MA	FRAGMENTATION REGIMES OF CANADA'S FORESTS	2011	11
Wood, PB	UNSTABLE PROPERTIES: BRITISH COLUMBIA, ABORIGINAL TITLE, AND THE "NEW RELATIONSHIP"	2011	11
Maoh, HF	EXPLORING THE LAND DEVELOPMENT PROCESS AND ITS IMPACT ON URBAN FORM IN HAMILTON, ONTARIO	2010	10
Laidler, GJ	EVALUATING THE FLOE EDGE SERVICE: HOW WELL CAN SAR IMAGERY ADDRESS INUIT COMMUNITY CONCERNS AROUND SEA ICE CHANGE AND TRAVEL SAFETY?	2011	10
Castleden, H	COMMUNITY-BASED PARTICIPATORY RESEARCH INVOLVING INDIGENOUS PEOPLES IN CANADIAN GEOGRAPHY: PROGRESS? AN EDITORIAL INTRODUCTION	2012	10

Tableau 5 : Les articles le plus souvent cités au cours des cinq dernières années. Il est difficile de discerner un modèle thématique clair, bien qu'il soit évident que *Le Géographe canadien/The Canadian Geographer* continue de représenter divers aspects de la discipline.

En raison de l'hétérogénéité des articles le plus souvent cités en 2016 et au cours des cinq dernières années, j'ai demandé à Wiley de trouver les articles le plus souvent cités de tous les temps. Ces articles sont présentés dans le Tableau 6 ci-dessous et renforcent le rôle important que joue LGC-TCG en présentant des boursiers de toutes les sphères de la discipline.

Titre	Auteurs	Année de publication	Nombre total de citations	Moyenne par année
THE CONCEPT OF A TOURIST AREA CYCLE OF EVOLUTION - IMPLICATIONS FOR MANAGEMENT OF RESOURCES	BUTLER, RW	1980	914	24.05
VEGETATION AND RIVER CHANNEL DYNAMICS	HICKIN, EJ	1984	153	4.5
THE TOURISM CLIMATIC INDEX - A METHOD OF EVALUATING WORLD CLIMATES FOR TOURISM	MIECZKOWSKI, Z	1985	135	4.09
CANADIAN LANDFORM EXAMPLES .7. DRUMLIN FIELDS, DISPERSAL TRAINS, AND ICE STREAMS IN ARCTIC CANADA	DYKE, AS; MORRIS, TF	1988	104	3.47
Towards a feminist geopolitics	Hyndman, J	2001	99	5.82
Communities on the edge: An economic geography of resource-dependent communities in Canada	Randall, JE; Ironside, RG	1996	82	3.73
Ghettos in Canada's cities? Racial segregation, ethnic enclaves and poverty concentration in Canadian urban areas	Walks, R. Alan; Bourne, Larry S.	2006	69	5.75
Spatial dependency of segregation indices	Wong, DWS	1997	67	3.19
The greying of resource communities in northern British Columbia: implications for health care delivery in already-underserved communities	Hanlon, N; Halseth, G	2005	62	4.77
DISCREPANCIES BETWEEN ENVIRONMENTAL ATTITUDE AND BEHAVIOUR - EXAMPLES FROM EUROPE AND CHINA	TUAN, Y	1968	60	1.2
Questioning the credibility and capacity of community-based resource management	Bradshaw, B	2003	59	3.93

WEST EDMONTON MALL - LANDSCAPE OF MYTHS AND ELSEWHERENESS	HOPKINS, JSP	1990	59	2.11
Feminist geography, the 'everyday', and local-global relations: hidden spaces of place-making	Dyck, I	2005	58	4.46

Tableau 6 : Les articles de LGC-TCG le plus souvent cités de tous les temps. Les articles le plus souvent cités ne s'inscrivent pas dans un modèle particulier, même s'ils incluent des articles féministes de même que des articles qui traitent des changements environnementaux et urbains, du SIG et de la géographie physique.

Les abonnements institutionnels et l'accès à LGC-TCG dans le monde entier

Comme le montrent les Figures 3 et 4, le téléchargement des articles publiés dans LGC-TCG est une pratique courante dans le monde entier. Nos taux de téléchargements appréciables s'expliquent largement par le mode de commercialisation de la revue que propose Wiley dans les médias sociaux, ainsi que par des campagnes d'envoi de courriels et par la vente aux bibliothèques par l'intermédiaire de consortiums internationaux de revues.

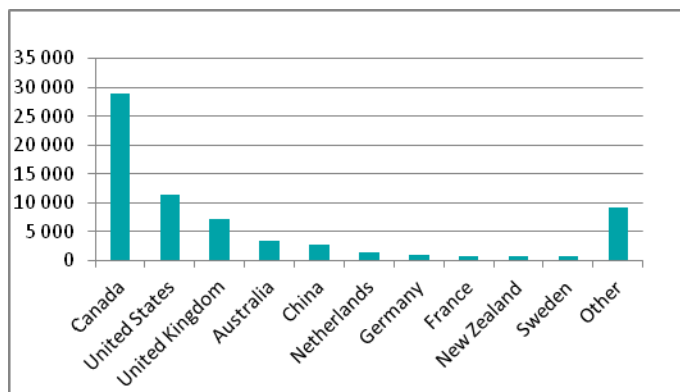
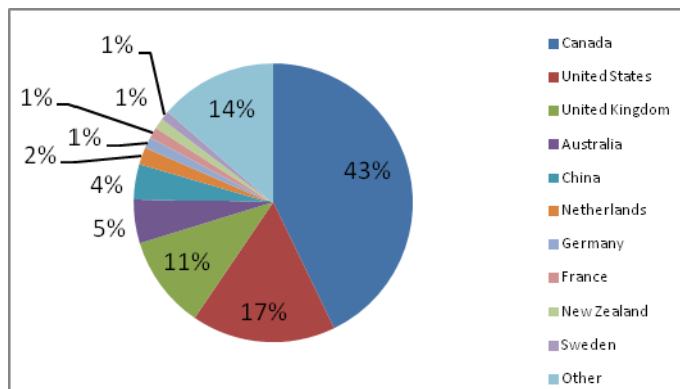


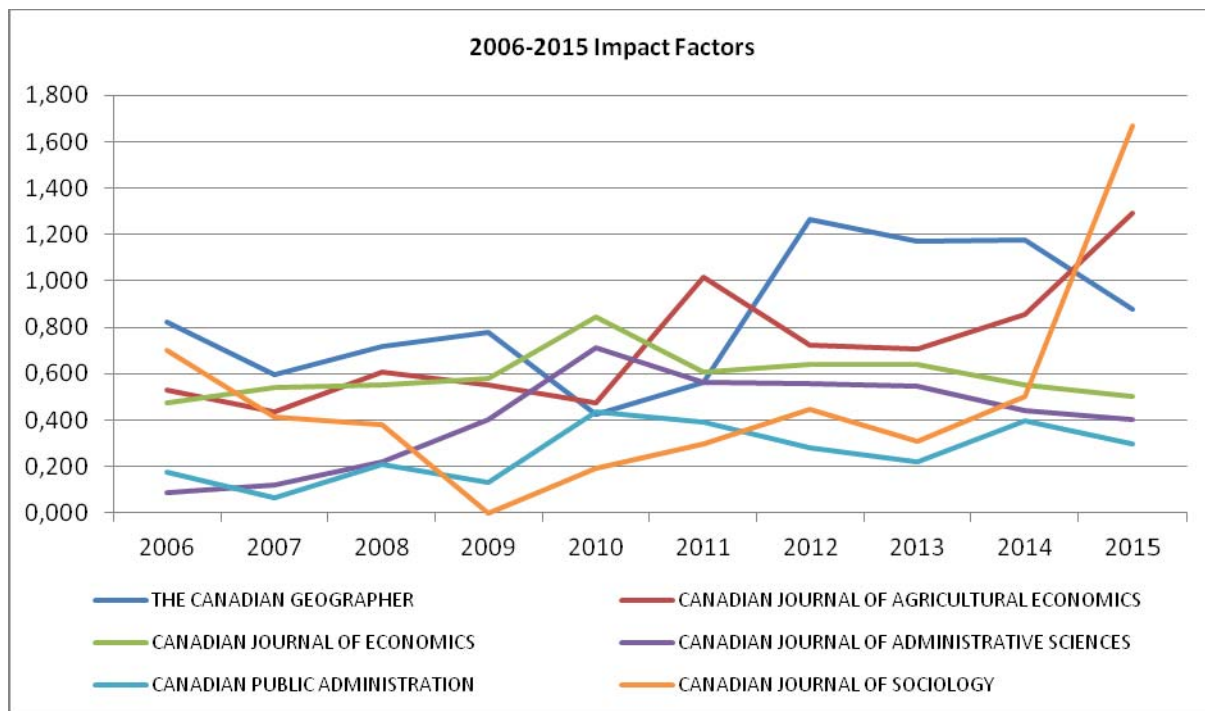
Figure 3 : Les téléchargements des textes en version intégrale en 2016.



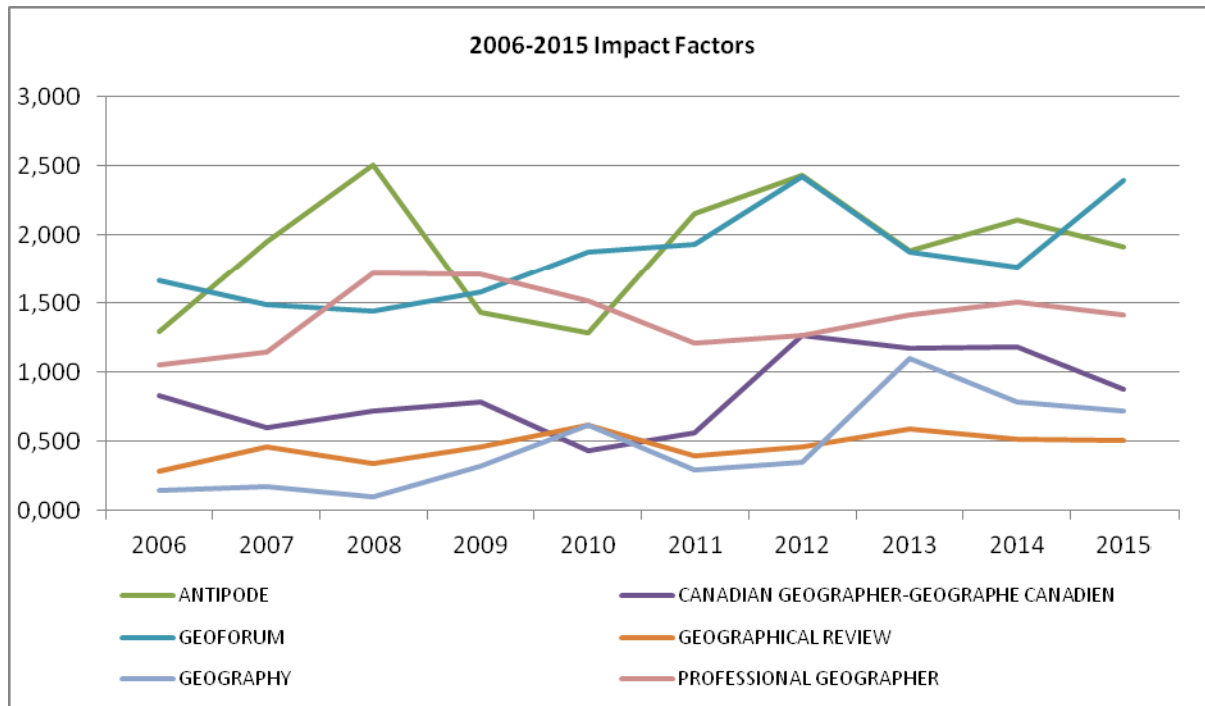
La Figure 4 montre les pays qui ont généré le plus de trafic vers le site Web de notre revue. Remarquons que ces pays sont en grande partie les mêmes que ceux à partir desquels des téléchargements ont le plus été effectués.

LGC-TCG au Canada et dans le monde entier

Le Géographe canadien/The Canadian Geographer fait partie du cercle très restreint des revues universitaires canadiennes en sciences sociales qui sont lues dans le monde entier. La Figure 5 illustre notre position relative en ce qui a trait aux revues comparables publiées au Canada. Sur le plan international, nous ne pouvons pas rivaliser avec les revues majeures dédiées à la géographie, par exemple la revue *Progress in Human Geography* ou la revue *Annals of the Association of American Geography*. Toutefois, comme le confirme la Figure 6, nous occupons une position très confortable parmi les revues comparables. Le plus important, c'est de ne pas oublier que nous sommes une revue qui dessert une Association et ses membres.



La Figure 5 illustre que LGC-TCG a conservé une excellente position sur le plan du facteur d'impact comparativement aux revues comparables publiées au Canada.



La Figure 6 compare LGC-TCG à des revues comparables publiées dans le monde entier. Bien que nous n'atteignons pas les sommets vertigineux de la revue *Antipode* ou de la revue *Geoforum*, nous occupons une excellente position mitoyenne.

Le mot de la fin

LGC-TCG continue d'occuper une excellente position sur le plan des paramètres, de la mise en marché et du lectorat. Nous avons continué d'attirer des lecteurs, des citations et des téléchargements. Malgré le fait que nous naviguons sur un océan marqué de changements dans l'édition et le milieu universitaire en général, nous sommes parvenus à rester dans la course. Par souci du maintien de la pertinence, nous avons fait la transition vers la publication en ligne uniquement, nous avons négocié un accès ouvert à un plus grand nombre d'articles et nous continuons de collaborer avec Wiley dans le but d'améliorer notre présence sur les médias sociaux. Nous espérons que l'année 2017 sera couronnée de succès.

Rédactrice en chef/Editor-in-chief : Nadine Schuurman
Département de géographie, RCB 7123
Université Simon Fraser
Burnaby (C.-B.) V5A 1S6 Canada
Courrier électronique : TCG.editor@cag-acg.ca