

## สถานการณ์กล้วยไม้ในประเทศสหรัฐอเมริกา

สินค้านำเข้ากล้วยไม้ที่สหรัฐอเมริกานำเข้าแบ่งออกได้เป็น ๒ ประเภท ได้แก่ ต้นพันธุ์กล้วยไม้ (Orchid Plants) และกล้วยไม้ตัดดอก (Cut Orchids) โดยในปี ๒๕๕๖ สหรัฐฯ นำเข้าสินค้านำเข้ากล้วยไม้รวมทั้งสิ้นมูลค่า ๘๙.๐๙๕ ล้านดอลลาร์สหรัฐฯ โดยนำเข้าจากไต้หวันมากเป็นอันดับหนึ่งมูลค่า ๕๔.๓๕ ล้านดอลลาร์สหรัฐฯ หรือคิดเป็นร้อยละ ๖๑.๐๑ ของการนำเข้าสินค้านำเข้ากล้วยไม้ทั้งหมด นอกนั้นเป็นการนำเข้าจากเนเธอร์แลนด์ ไทย จีน คอสตาริกา และประเทศอื่นๆ โดยมีสัดส่วนการนำเข้าร้อยละ ๑๘.๕๖, ๑๑.๗๓, ๑.๗๕, ๑.๕๐, ๕.๔๕ ตามลำดับ (รูปที่ ๑)



Dendrobium



Phalaenopsis



Aranthera



Cattleya

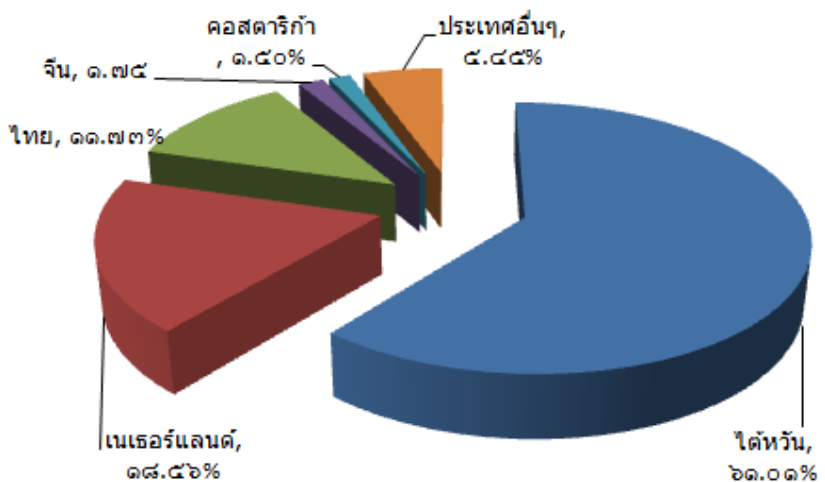


Oncidium



Vanda

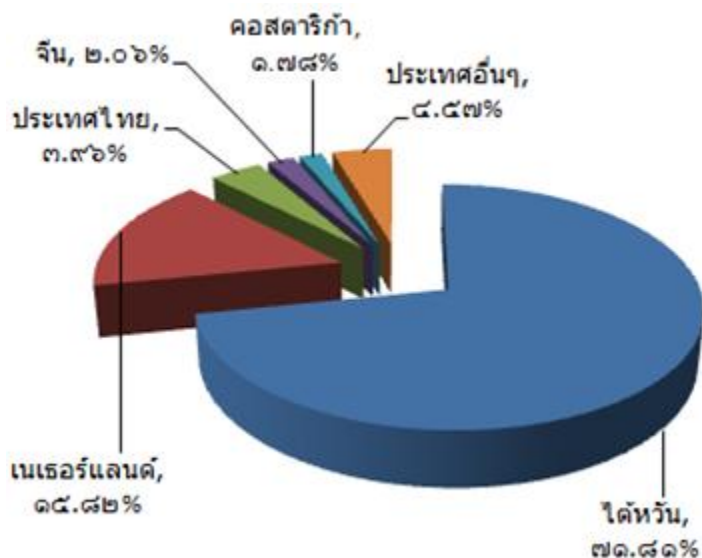
รูปที่ ๑ สัดส่วนการนำเข้ากล้วยไม้จากประเทศต่างๆ ของสหรัฐฯ ปี ๒๕๕๖



### ๑. การนำเข้าต้นพันธุ์กล้วยไม้

ในปี ๒๕๕๖ สหรัฐฯ มีการนำเข้าต้นพันธุ์กล้วยไม้จากทั่วโลกมูลค่ารวม ๗๕.๓๗๗ ล้านดอลลาร์สหรัฐฯ หรือคิดเป็นร้อยละ ๘๔.๖๐ ของการนำเข้าสินค้านำเข้ากล้วยไม้ทั้งหมด โดยสหรัฐฯ นำเข้าต้นพันธุ์จากไต้หวันเป็นอันดับหนึ่งมีมูลค่า ๕๔.๑๒๘ ล้านดอลลาร์สหรัฐฯ หรือคิดเป็นสัดส่วนการนำเข้าร้อยละ ๗๑.๘๑ ของการนำเข้าต้นพันธุ์ทั้งหมด นอกจากนั้นเป็นการนำเข้าจากเนเธอร์แลนด์ ไทย จีน คอสตาริกา และประเทศอื่นๆ โดยมีสัดส่วนการนำเข้าร้อยละ ๑๕.๘๒, ๓.๙๖, ๒.๐๖, ๑.๗๘ และ ๔.๗๕ ตามลำดับ (รูปที่ ๒) เมื่อเทียบกับภาพรวมของการนำเข้าต้นพันธุ์ของสหรัฐฯ ระหว่างปี ๒๕๕๕ และ ๒๕๕๖ พบว่ามีการนำเข้าเพิ่มขึ้นร้อยละ ๑๕.๓๙ โดยนำเข้าจากไต้หวันเพิ่มขึ้นร้อยละ ๑๒.๙๖ ในขณะที่การนำเข้าจากไทยเพิ่มขึ้นร้อยละ ๙.๘๙ (ตารางที่ ๑)

รูปที่ ๒ สัดส่วนการนำเข้าต้นพันธุ์กล้วยไม้จากประเทศต่างๆของสหรัฐฯ ปี ๒๕๕๖



ตารางที่ ๑ สถิติการนำเข้าต้นพันธุ์กล้วยไม้ของสหรัฐฯ ระหว่างปี พ.ศ ๒๕๕๒- ๒๕๕๖

| ประเทศ       | มูลค่าการนำเข้า (ล้านเหรียญสหรัฐฯ) |        |        |        |        | % การนำเข้า |       |       |       |       | % การเปลี่ยนแปลง ปี ๒๕๕๕ / ๒๕๕๖ |
|--------------|------------------------------------|--------|--------|--------|--------|-------------|-------|-------|-------|-------|---------------------------------|
|              | ๒๕๕๒                               | ๒๕๕๓   | ๒๕๕๔   | ๒๕๕๕   | ๒๕๕๖   | ๒๕๕๒        | ๒๕๕๓  | ๒๕๕๔  | ๒๕๕๕  | ๒๕๕๖  |                                 |
| รวม          | ๔๘.๑๗๓                             | ๕๘.๖๕๕ | ๖๙.๔๐๔ | ๖๕.๓๒๓ | ๗๕.๓๗๗ | ๑๐๐         | ๑๐๐   | ๑๐๐   | ๑๐๐   | ๑๐๐   | ๑๕.๓๙                           |
| ไต้หวัน      | ๓๒.๒๐๔                             | ๔๑.๔๙๑ | ๔๙.๓๑๘ | ๔๗.๙๑๖ | ๕๕.๑๒๘ | ๖๖.๘๕       | ๗๐.๗๔ | ๗๑.๐๖ | ๗๓.๓๕ | ๗๑.๘๑ | ๑๒.๙๖                           |
| เนเธอร์แลนด์ | ๓.๑๐๓                              | ๘.๑๔๓  | ๑๒.๖๗๑ | ๑๐.๒๕๒ | ๑๑.๙๒๑ | ๖.๔๔        | ๑๓.๘๘ | ๑๘.๒๖ | ๑๕.๖๙ | ๑๕.๘๒ | ๑๖.๒๘                           |
| ประเทศไทย    | ๒.๘๔๑                              | ๒.๘๔๗  | ๒.๖๕๘  | ๒.๗๑๓  | ๒.๙๘๑  | ๕.๙๐        | ๔.๘๕  | ๓.๘๓  | ๔.๑๕  | ๓.๙๖  | ๙.๘๙                            |
| จีน          | ๑.๖๐๔                              | ๑.๐๖๓  | ๑.๔๘๕  | ๑.๐๔๔  | ๑.๕๕๖  | ๓.๓๓        | ๑.๘๑  | ๒.๑๔  | ๑.๖๐  | ๒.๐๖  | ๔๙.๐๗                           |
| คอสตาริกา    | ๐.๒๑๑                              | ๐.๑๐๔  | ๐.๐๘๔  | ๐.๓๔๐  | ๑.๓๓๙  | ๐.๔๔        | ๐.๑๘  | ๐.๑๒  | ๐.๕๒  | ๑.๗๘  | ๒๙๓.๕๘                          |
| ประเทศอื่นๆ  | ๘.๒๑๐                              | ๕.๐๐๗  | ๓.๑๘๘  | ๓.๐๕๘  | ๓.๕๕๒  | ๑๗.๐๔       | ๘.๕๔  | ๔.๕๙  | ๔.๖๙  | ๔.๕๗  | ๑๒.๘๘                           |

ที่มา: U.S. Department of Commerce, Bureau of Census

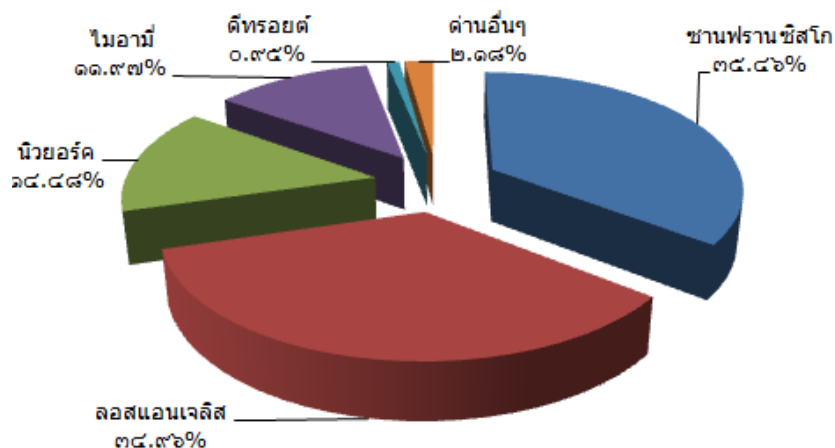
### ๑.๑ สายพันธุ์กล้วยไม้ที่นำเข้า

ต้นพันธุ์กล้วยไม้ที่สหรัฐฯ นำเข้าส่วนใหญ่คือต้นพันธุ์กล้วยไม้ตระกูลฟาแลนนอปซิส (Phalaenopsis) นอกจากนั้นเป็นการนำเข้ากล้วยไม้ตระกูลหวาย (Dendrobium) ตระกูลแคทลียา (Cattleya) ตระกูลซิมบิเดียม (Cymbidium) ตระกูลแวนด้า (Vanda) ตระกูลออนซิเดียม (Oncidium) และตระกูลอื่นๆ โดยสหรัฐฯ นำเข้าต้นพันธุ์กล้วยไม้ตระกูลฟาแลนนอปซิสจากไต้หวันมากที่สุด

### ๑.๒ ด้านนำเข้าต้นพันธุ์กล้วยไม้ที่สำคัญ

ในปี ๒๕๕๖ สหรัฐฯ ได้นำเข้าสินค้าต้นพันธุกล้วยไม้ผ่านด่านซานฟรานซิสโกเป็นอันดับหนึ่ง มูลค่า ๒๖.๗๒๖ ล้านดอลลาร์สหรัฐฯ หรือคิดเป็นสัดส่วนการนำเข้าร้อยละ ๓๕.๔๖ ของการนำเข้าผ่านด่านทั้งหมด นอกนั้นเป็นการนำเข้าจากด่านลอสแอนเจลิส นิวยอร์ก ไมอามี ดีทรอยต์ และด่านอื่นๆ โดยมีสัดส่วนการนำเข้า ร้อยละ ๓๕.๔๖, ๓๔.๙๖, ๑๔.๔๘, ๑๑.๙๗, ๐.๙๕ และ ๒.๑๘ ตามลำดับ (รูปที่ ๓) เมื่อเปรียบเทียบการนำเข้า ระหว่างปี ๒๕๕๕ และ ๒๕๕๖ พบว่า มีการนำเข้าผ่านด่านซานฟรานซิสโกเพิ่มขึ้นร้อยละ ๕.๗๔ ในขณะที่การนำเข้าผ่านด่านลอสแอนเจลิสเพิ่มขึ้นร้อยละ ๓๖.๒๒ ส่วนการนำเข้าผ่านด่านไมอามีลดลงร้อยละ ๑๑.๐๒ อย่างไรก็ตาม ภาพรวมของการนำเข้าต้นพันธุกล้วยไม้ เพิ่มสูงขึ้นร้อยละ ๑๕.๓๙ (ตารางที่ ๒)

รูปที่ ๓ สัดส่วนการนำเข้าต้นพันธุกล้วยไม้ผ่านทางด่านต่างๆของสหรัฐฯ ปี ๒๕๕๖



ตารางที่ ๒ สถิติมูลค่าการนำเข้าต้นพันธุกล้วยไม้ ผ่านด่านต่างๆ ของสหรัฐฯ ระหว่างปี พ.ศ ๒๕๕๔- ๒๕๕๖

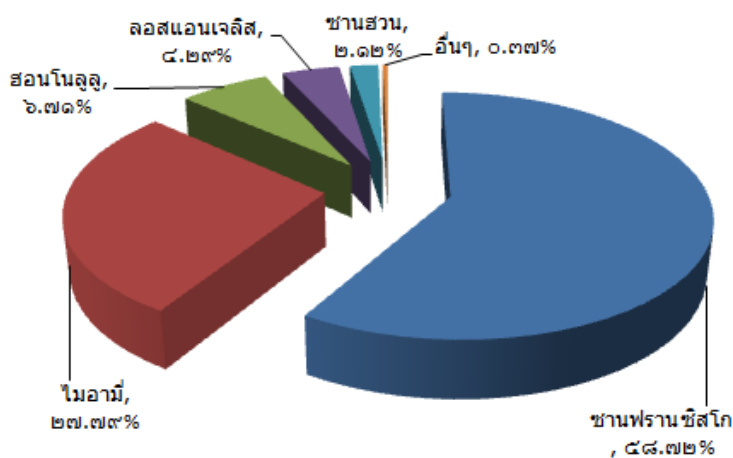
| ด่านนำเข้า   | มูลค่าการนำเข้า (ล้านเหรียญสหรัฐฯ) |        |        | % การนำเข้า |       |       | % การเปลี่ยนแปลง ปี ๒๕๕๕ / ๒๕๕๖ |
|--------------|------------------------------------|--------|--------|-------------|-------|-------|---------------------------------|
|              | ๒๕๕๔                               | ๒๕๕๕   | ๒๕๕๖   | ๒๕๕๔        | ๒๕๕๕  | ๒๕๕๖  |                                 |
| รวม          | ๖๙.๔๐๔                             | ๖๕.๓๒๓ | ๗๕.๓๗๗ | ๑๐๐         | ๑๐๐   | ๑๐๐   | ๑๕.๓๙                           |
| ซานฟรานซิสโก | ๒๐.๖๔๖                             | ๒๕.๒๗๕ | ๒๖.๗๒๖ | ๒๙.๗๕       | ๓๘.๖๙ | ๓๕.๔๖ | ๕.๗๔                            |
| ลอสแอนเจลิส  | ๒๑.๙๙๒                             | ๑๙.๓๔๔ | ๒๖.๓๕๐ | ๓๑.๖๙       | ๒๙.๑๖ | ๓๔.๙๖ | ๓๖.๒๒                           |
| นิวยอร์ก     | ๘.๑๗๓                              | ๘.๘๕๓  | ๑๐.๙๑๒ | ๑๑.๗๘       | ๑๓.๕๕ | ๑๔.๔๘ | ๒๓.๒๖                           |
| ไมอามี       | ๑๖.๘๒๒                             | ๑๐.๑๔๐ | ๙.๐๒๒  | ๒๔.๒๔       | ๑๕.๕๒ | ๑๑.๙๗ | -๑๑.๐๒                          |
| ดีทรอยต์     | ๐.๑๕๘                              | ๐.๑๙๔  | ๐.๗๑๓  | ๐.๒๓        | ๐.๓๐  | ๐.๙๕  | ๒๖๗.๕๑                          |
| ด่านอื่นๆ    | ๑.๖๑๓                              | ๑.๕๑๗  | ๑.๖๕๔  | ๒.๓๑        | ๒.๗๘  | ๒.๑๘  | ๙.๐๓                            |

ที่มา: U.S. Department of Commerce, Bureau of Census

ในปี ๒๕๕๖ สหรัฐฯ ได้นำเข้าสินค้าต้นพันธุกล้วยไม้จากประเทศไทยผ่านทางด่านซานฟรานซิสโกเป็นอันดับหนึ่ง มูลค่า ๒.๙๘๑ ล้านดอลลาร์สหรัฐฯ หรือคิดเป็นร้อยละ ๕๘.๗๒ ของการนำเข้าต้นพันธุกล้วยไม้ไทยผ่านด่านทั้งหมด นอกจากนั้นเป็นการนำเข้าจากไมอามี ฮอนโนลูลู ลอสแอนเจลิส ซานฮวน

เครื่องจักรเปอร์โตรโทรโก ซึ่งถือเป็นดินแดนอาณานิคมของสหรัฐฯ และด่านอื่นๆ โดยมีสัดส่วนการนำเข้าร้อยละ ๒๗.๗๙, ๖.๗๑, ๔.๒๙, ๒.๑๒, ๐.๓๗ ตามลำดับ (รูปที่ ๔) ในปี ๒๕๕๖ เมื่อเทียบกับปี ๒๕๕๕ มีการนำเข้า ต้นพันธุ์กล้วยไม้ผ่านด่านซานฟรานซิสโกเพิ่มขึ้นร้อยละ ๑๕.๖๔ ในขณะที่การนำเข้าผ่านด่านฮอนโนลูลูเพิ่มขึ้น ร้อยละ ๔๘.๐๙ ส่วนการนำเข้าผ่านด่านลอสแอนเจลิสลดลงร้อยละ ๓๒.๖๑ อย่างไรก็ตามภาพรวมการนำเข้า ต้นพันธุ์กล้วยไม้จากไทยเพิ่มขึ้นร้อยละ ๙.๘๙ (ตารางที่ ๓)

รูปที่ ๔ สัดส่วนการนำเข้าต้นพันธุ์กล้วยไม้จากประเทศไทยผ่านด่านต่างๆ ของสหรัฐฯ ปี ๒๕๕๖



ตารางที่ ๓ สถิติมูลค่าการนำเข้าต้นกล้วยไม้จากประเทศไทยผ่านด่านต่างๆ ของสหรัฐฯ ระหว่างปี พ.ศ ๒๕๕๔- ๒๕๕๖

| ด่านนำเข้า   | มูลค่าการนำเข้า<br>(ล้านเหรียญสหรัฐฯ) |       |       | % การนำเข้า |       |       | % การเปลี่ยนแปลง<br>ปี ๒๕๕๕ / ๒๕๕๖ |
|--------------|---------------------------------------|-------|-------|-------------|-------|-------|------------------------------------|
|              | ๒๕๕๔                                  | ๒๕๕๕  | ๒๕๕๖  | ๒๕๕๔        | ๒๕๕๕  | ๒๕๕๖  |                                    |
| <b>รวม</b>   | ๒.๖๕๘                                 | ๒.๗๑๓ | ๒.๙๘๑ | ๑๐๐         | ๑๐๐   | ๑๐๐   | ๙.๘๙                               |
| ซานฟรานซิสโก | ๑.๒๘๒                                 | ๑.๕๑๔ | ๑.๗๕๑ | ๔๘.๒๔       | ๕๕.๘๐ | ๕๘.๗๒ | ๑๕.๖๔                              |
| ไมอามี       | ๐.๙๕๗                                 | ๐.๗๗๗ | ๐.๘๒๙ | ๓๖.๐๐       | ๒๘.๖๕ | ๒๗.๗๙ | ๖.๕๘                               |
| ฮอนโนลูลู    | ๐.๑๘๘                                 | ๐.๑๓๕ | ๐.๒๐๐ | ๗.๐๖        | ๔.๙๘  | ๖.๗๑  | ๔๘.๐๙                              |
| ลอสแอนเจลิส  | ๐.๑๗๑                                 | ๐.๑๙๐ | ๐.๑๒๘ | ๖.๔๕        | ๗.๐๐  | ๔.๒๙  | -๓๒.๖๑                             |
| ซานฮวน       | ๐.๐๔๓                                 | ๐.๐๘๐ | ๐.๐๖๓ | ๑.๖๐        | ๒.๙๖  | ๒.๑๒  | -๒๑.๒๘                             |
| ด่านอื่นๆ    | ๐.๐๑๗                                 | ๐.๐๑๗ | ๐.๐๑  | ๐.๖๕        | ๐.๖๑  | ๐.๓๗  | -๔๑.๑๘                             |

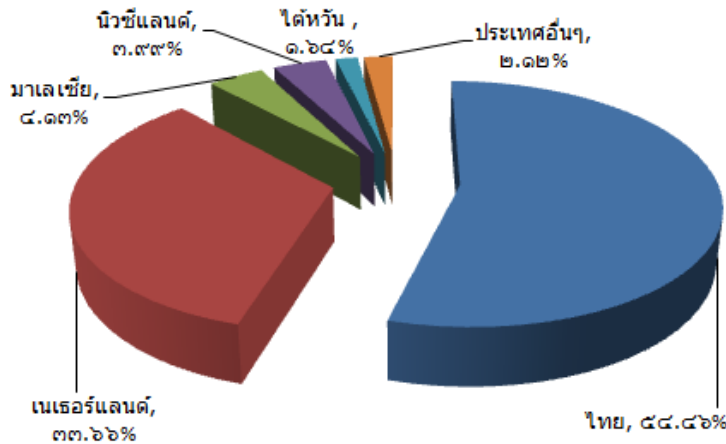
ที่มา: U.S. Department of Commerce, Bureau of Census

## ๒. การนำเข้ากล้วยไม้ตัดดอก

ปี ๒๕๕๖ สหรัฐฯ มีการนำเข้ากล้วยไม้ตัดดอกจากทั่วโลกมูลค่ารวม ๑๓.๗๑๘ ล้านเหรียญสหรัฐฯ หรือคิดเป็นร้อยละ ๑๕.๔๐ ของการนำเข้าสินค้ากล้วยไม้ทั้งหมด โดยสหรัฐฯ นำเข้ากล้วยไม้ตัดดอกจาก

ประเทศไทยเป็นอันดับหนึ่งมีมูลค่า ๗.๔๗๑ ล้านดอลลาร์สหรัฐฯ หรือมีสัดส่วนการนำเข้าร้อยละ ๕๔.๔๖ ของการนำเข้ากล้วยไม้ตัดดอกทั้งหมด นอกนั้นเป็นการนำเข้าจากเนเธอร์แลนด์ มาเลเซีย นิวซีแลนด์ ใต้หวัน และประเทศอื่นๆ โดยมีสัดส่วนการนำเข้าร้อยละ ๓๓.๖๖, ๔.๑๓, ๓.๙๙, ๑.๖๔ และ ๒.๑๒ ตามลำดับ (รูปที่ ๕)

รูปที่ ๕ สัดส่วนการนำเข้ากล้วยไม้ตัดดอกจากประเทศต่างๆของสหรัฐฯ ปี ๒๕๕๖

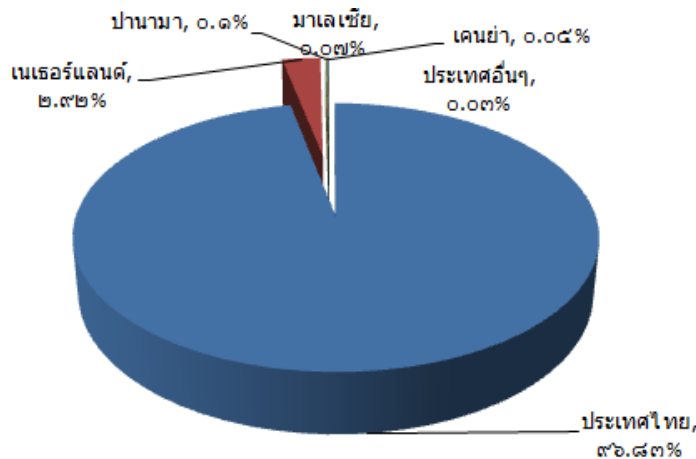


สินค้ากล้วยไม้ตัดดอกที่สหรัฐฯ นำเข้านั้นแบ่งออกเป็นสองกลุ่มใหญ่ๆ ได้แก่ กล้วยไม้ตัดดอกตระกูลหวาย (Dendrobium) (พิกัดสินค้า ๐๖๐๓.๑๓.๐๐๕๐) และ กล้วยไม้ตัดดอกอื่นๆ นอกเหนือจากตระกูลหวาย (พิกัดสินค้า ๐๖๐๓.๑๓.๐๐๖๐)

**๒.๑ การนำเข้ากล้วยไม้ตัดดอกตระกูลหวาย (Dendrobium)**

ปี ๒๕๕๖ สหรัฐฯ มีการนำเข้ากล้วยไม้ตัดดอกตระกูลหวายจากทั่วโลกมูลค่า ๗.๓๓๔ ล้านดอลลาร์สหรัฐฯ หรือคิดเป็นร้อยละ ๕๓.๔๖ ของการนำเข้าสินค้ากล้วยไม้ตัดดอกทั้งหมด โดยสหรัฐฯ นำเข้ากล้วยไม้ตัดดอกตระกูลหวายจากไทยเป็นอันดับหนึ่ง มีมูลค่า ๗.๑๐๑ ล้านดอลลาร์สหรัฐฯ หรือมีสัดส่วนการนำเข้าร้อยละ ๙๖.๘๓ ของการนำเข้ากล้วยไม้ตัดดอกตระกูลหวายทั้งหมด นอกนั้นเป็นการนำเข้าจากเนเธอร์แลนด์ ปานามา มาเลเซีย เกนย่า และ ประเทศอื่นๆ โดยมีสัดส่วนการนำเข้าร้อยละ ๒.๙๒, ๐.๑๐, ๐.๐๗, ๐.๐๕ และ ๐.๐๓ ตามลำดับ (รูปที่ ๖) เมื่อเปรียบเทียบการนำเข้าระหว่างปี ๒๕๕๕ และ ๒๕๕๖ พบว่า ภาพรวมของการนำเข้าลดลงร้อยละ ๑๓.๙๐ โดยนำเข้าจากไทยลดลงร้อยละ ๑๓.๑๖ และนำเข้าจากเนเธอร์แลนด์ลดลงร้อยละ ๑๕.๘๐ (ตารางที่ ๔)

รูปที่ ๖ สัดส่วนการนำเข้ากล้วยไม้ตัดดอกตระกูลหวายจากประเทศต่างๆของสหรัฐฯ ปี ๒๕๕๖



ตารางที่ ๔ สถิติมูลค่าการนำเข้ากล้วยไม้ตัดดอกตระกูลหวายของสหรัฐฯ ระหว่างปี พ.ศ ๒๕๕๒- ๒๕๕๖

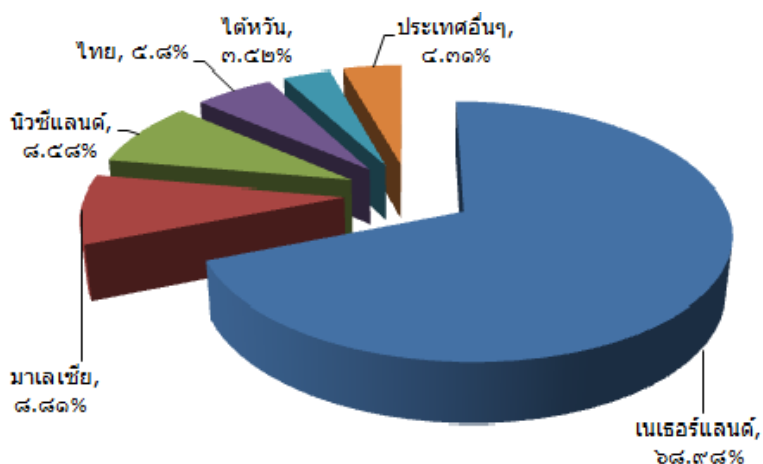
| ประเทศ       | มูลค่าการนำเข้า (ล้านเหรียญสหรัฐฯ) |       |       |       |       | % การนำเข้า |       |       |       |       | % การเปลี่ยนแปลง<br>ปี ๒๕๕๕ / ๒๕๕๖ |
|--------------|------------------------------------|-------|-------|-------|-------|-------------|-------|-------|-------|-------|------------------------------------|
|              | ๒๕๕๒                               | ๒๕๕๓  | ๒๕๕๔  | ๒๕๕๕  | ๒๕๕๖  | ๒๕๕๒        | ๒๕๕๓  | ๒๕๕๔  | ๒๕๕๕  | ๒๕๕๖  |                                    |
| รวม          | ๕.๙๘๘                              | ๗.๑๑๔ | ๖.๒๔๑ | ๘.๕๑๘ | ๗.๓๓๔ | ๑๐๐         | ๑๐๐   | ๑๐๐   | ๑๐๐   | ๑๐๐   | -๑๓.๙๐                             |
| ประเทศไทย    | ๕.๘๕๖                              | ๖.๙๐๖ | ๕.๗๘๖ | ๘.๑๗๘ | ๗.๑๐๑ | ๙๗.๘๐       | ๙๗.๐๘ | ๙๒.๗๑ | ๙๖.๐๑ | ๙๖.๘๓ | -๑๓.๑๖                             |
| เนเธอร์แลนด์ | ๐.๑๑๘                              | ๐.๑๖๙ | ๐.๔๒๒ | ๐.๒๕๔ | ๐.๒๑๔ | ๑.๙๗        | ๒.๓๗  | ๖.๗๖  | ๒.๙๘  | ๒.๙๒  | -๑๕.๘๐                             |
| ปานามา       | ๐.๐๐๐                              | ๐.๐๐๐ | ๐.๐๐๔ | ๐.๐๔๕ | ๐.๐๐๗ | ๐.๐๐        | ๐.๐๐  | ๐.๐๗  | ๐.๕๒  | ๐.๑๐  | -๘๓.๕๙                             |
| มาเลเซีย     | ๐.๐๐๕                              | ๐.๐๐๗ | ๐.๐๐๐ | ๐.๐๑๑ | ๐.๐๐๕ | ๐.๐๘        | ๐.๐๙  | ๐.๐๐  | ๐.๑๓  | ๐.๐๗  | -๕๓.๖๒                             |
| เคนยา        | ๐.๐๐๐                              | ๐.๐๐๐ | ๐.๐๐๐ | ๐.๐๐๐ | ๐.๐๐๕ | ๐.๐๐        | ๐.๐๐  | ๐.๐๐  | ๐.๐๐  | ๐.๐๕  | ๐.๐๐                               |
| ประเทศอื่นๆ  | ๐.๐๐๙                              | ๐.๐๓๒ | ๐.๐๒๙ | ๐.๐๗๕ | ๐.๐๐๒ | ๐.๑๕        | ๐.๔๖  | ๐.๔๖  | ๐.๓๖  | ๐.๐๓  | -๙๗.๓๓                             |

ที่มา: U.S. Department of Commerce, Bureau of Census

## ๒.๒ การนำเข้ากล้วยไม้ตัดดอกอื่นๆ นอกเหนือจากตระกูลหวาย

ปี ๒๕๕๖ สหรัฐฯ มีการนำเข้ากล้วยไม้ตัดดอกอื่นๆ นอกเหนือจากตระกูลหวายจากทั่วโลก เช่น ตระกูลม็อคคาร่า (Mokara) ตระกูลแวนด้า (Vanda) ตระกูลออนซิเดียม (Oncidium) และ ตระกูลอะแรนเธอร่า (Aranthera) มูลค่า ๖.๓๘๔ ล้านเหรียญสหรัฐฯ หรือคิดเป็นร้อยละ ๔๖.๕๔ ของการนำเข้าสินค้ากล้วยไม้ตัดดอกทั้งหมด โดยสหรัฐฯ นำเข้ากล้วยไม้ตัดดอกอื่นๆ นอกเหนือจากตระกูลหวายจากประเทศเนเธอร์แลนด์เป็นอันดับหนึ่งมีมูลค่า ๔.๔๐๔ ล้านเหรียญสหรัฐฯ หรือมีสัดส่วนการนำเข้าร้อยละ ๖๘.๙๘ ของการนำเข้ากล้วยไม้ตัดดอกอื่นๆ นอกเหนือจากตระกูลหวายทั้งหมด นอกนั้นเป็นการนำเข้าจากมาเลเซีย นิวซีแลนด์ ไทย ไต้หวัน และ ประเทศอื่นๆ โดยมีสัดส่วนการนำเข้าร้อยละ ๘.๘๑, ๘.๕๘, ๕.๘๐, ๓.๕๒ และ ๔.๓๑ ตามลำดับ (รูปที่ ๗) เมื่อเปรียบเทียบการนำเข้าระหว่างปี ๒๕๕๕ และ ๒๕๕๖ พบว่ามีการนำเข้าจากเนเธอร์แลนด์ลดลงร้อยละ ๓.๖๔ ในขณะที่การนำเข้าจากไทยลดลงร้อยละ ๕๔.๒๙ อย่างไรก็ตาม มีการนำเข้าจากไต้หวันเพิ่มขึ้นร้อยละ ๔๙.๔๓ ภาพรวมของการนำเข้าทั้งหมดลดลงเล็กน้อย โดยคิดเป็นสัดส่วนการนำเข้าลดลงร้อยละ ๑.๐๙ และจากข้อมูลการนำเข้าระหว่างปี ๒๕๕๒ - ๒๕๕๖ พบว่าตั้งแต่ปี ๒๕๕๓ จนถึง ๒๕๕๖ แนวโน้มการนำเข้าจากไทยลดลงอย่างต่อเนื่อง (ตารางที่ ๕)

รูปที่ ๗ สัดส่วนการนำเข้ากล้วยไม้ตัดดอกอื่นๆ นอกเหนือจากตระกูลหวายของสหรัฐฯ ปี ๒๕๕๖



ตารางที่ ๕ สถิติการนำเข้ากล้วยไม้ตัดดอกอื่นๆ นอกเหนือจากตระกูลหวายของสหรัฐฯ  
ระหว่างปี พ.ศ ๒๕๕๒- ๒๕๕๖

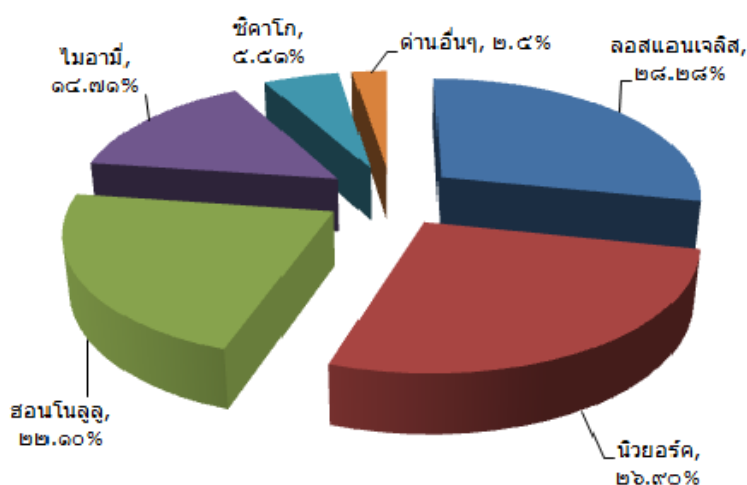
| ประเทศ       | มูลค่าการนำเข้า (ล้านเหรียญสหรัฐฯ) |       |       |       |       | % การนำเข้า |       |       |       |       | % การเปลี่ยนแปลง<br>ปี ๒๕๕๕ / ๒๕๕๖ |
|--------------|------------------------------------|-------|-------|-------|-------|-------------|-------|-------|-------|-------|------------------------------------|
|              | ๒๕๕๒                               | ๒๕๕๓  | ๒๕๕๔  | ๒๕๕๕  | ๒๕๕๖  | ๒๕๕๒        | ๒๕๕๓  | ๒๕๕๔  | ๒๕๕๕  | ๒๕๕๖  |                                    |
| ทั่วโลก      | ๕.๓๓๖                              | ๖.๙๐๒ | ๗.๓๐๕ | ๗.๒๒๕ | ๖.๓๘๔ | ๑๐๐         | ๑๐๐   | ๑๐๐   | ๑๐๐   | ๑๐๐   | -๑.๐๙                              |
| เนเธอร์แลนด์ | ๒.๘๕๖                              | ๔.๒๘๗ | ๔.๔๓๖ | ๔.๕๗๐ | ๔.๔๐๔ | ๕๓.๕๒       | ๖๒.๑๑ | ๖๐.๗๓ | ๖๓.๒๖ | ๖๘.๙๘ | -๓.๖๔                              |
| มาเลเซีย     | ๐.๔๑๐                              | ๐.๕๒๐ | ๐.๖๙๑ | ๐.๖๓๕ | ๐.๕๖๒ | ๗.๖๘        | ๗.๕๓  | ๙.๔๖  | ๘.๗๙  | ๘.๘๑  | -๑๑.๔๘                             |
| นิวซีแลนด์   | ๑.๐๒๔                              | ๐.๘๔๖ | ๐.๘๙๑ | ๐.๘๐๔ | ๐.๕๔๘ | ๑๙.๑๙       | ๑๒.๒๖ | ๑๒.๒๐ | ๑๑.๑๓ | ๘.๕๘  | -๓๑.๘๓                             |
| ประเทศไทย    | ๐.๘๖๖                              | ๐.๙๐๕ | ๐.๘๔๕ | ๐.๘๑๐ | ๐.๓๗๐ | ๑๖.๒๓       | ๑๓.๑๑ | ๑๑.๕๖ | ๑๑.๒๒ | ๕.๘๐  | -๕๔.๒๙                             |
| ไต้หวัน      | ๐.๐๒๙                              | ๐.๐๓๐ | ๐.๑๓๒ | ๐.๑๕๐ | ๐.๒๒๕ | ๐.๕๔        | ๐.๔๔  | ๑.๘๑  | ๒.๐๘  | ๓.๕๒  | ๔๙.๔๓                              |
| ประเทศอื่นๆ  | ๐.๑๕๑                              | ๐.๓๑๔ | ๐.๓๑๐ | ๐.๒๕๖ | ๐.๒๗๕ | ๒.๘๔        | ๔.๕๔  | ๔.๒๔  | ๓.๕๒  | ๔.๓๑  | ๗.๔๒                               |

ที่มา: U.S. Department of Commerce, Bureau of Census

๒.๓ ด้านนำเข้ากล้วยไม้ตัดดอกที่สำคัญ

ในปี ๒๕๕๖ สหรัฐฯ ได้นำเข้าสินค้ากล้วยไม้ตัดดอกผ่านทางด่านลอสแอนเจลิสเป็นอันดับหนึ่ง มีมูลค่า ๓.๘๗๙ ล้านเหรียญสหรัฐฯ หรือคิดเป็นร้อยละ ๒๘.๒๘ ของการนำเข้ากล้วยไม้ตัดดอกผ่านด่านทั้งหมด นอกจากนั้นเป็นการนำเข้าจากด่านนิวยอร์ก ฮอนโนลูลู ด่านไมอามี ด่านชิคาโก และด่านอื่นๆ โดยมีสัดส่วนการนำเข้าร้อยละ ๒๘.๒๘, ๒๖.๙๐, ๒๒.๑๐, ๑๔.๗๑ และ ๕.๑๕ ตามลำดับ (รูปที่๘) เมื่อเปรียบเทียบการนำเข้าระหว่างปี ๒๕๕๕ และ ๒๕๕๖ พบว่า ทุกด่านมีการนำเข้าลดลง โดยด่านที่มีการนำเข้าลดลงมากที่สุดคือ ด่านลอสแอนเจลิส ซึ่งลดลงร้อยละ ๒๓.๘๔ รองลงมาคือนิวยอร์กลดลงร้อยละ ๑๐.๐๘ ส่งผลให้ภาพรวมของการนำเข้ากล้วยไม้ตัดดอกลดลงร้อยละ ๑๒.๘๖ (ตารางที่ ๖)

รูปที่ ๘ สัดส่วนการนำเข้ากล้วยไม้ตัดดอกผ่านด่านต่างๆ ของสหรัฐฯ ปี ๒๕๕๖



ตารางที่ ๖ สถิติมูลค่าการนำเข้ากล้วยไม้ตัดดอกผ่านด่านต่างๆ ของสหรัฐฯ ระหว่างปี พ.ศ ๒๕๕๔- ๒๕๕๖

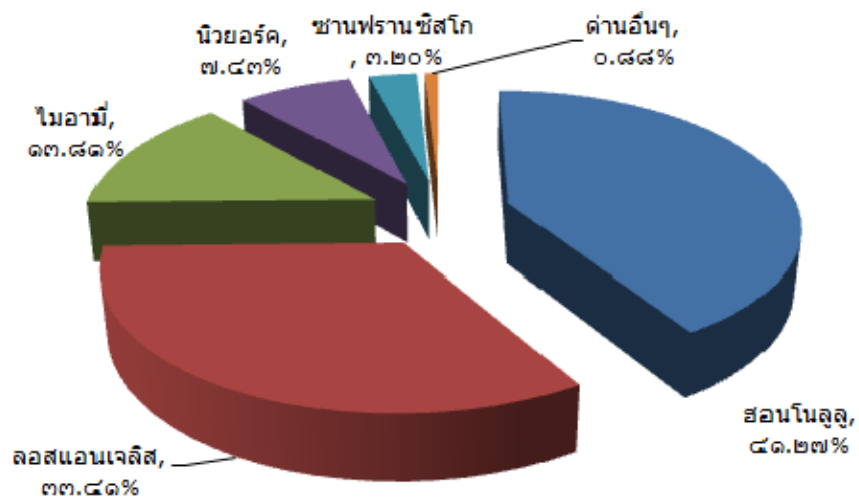
| ด่านนำเข้า  | มูลค่าการนำเข้า (ล้านเหรียญสหรัฐฯ) |        |        | % การนำเข้า |       |       | % การเปลี่ยนแปลง<br>ปี ๒๕๕๕ / ๒๕๕๖ |
|-------------|------------------------------------|--------|--------|-------------|-------|-------|------------------------------------|
|             | ๒๕๕๔                               | ๒๕๕๕   | ๒๕๕๖   | ๒๕๕๔        | ๒๕๕๕  | ๒๕๕๖  |                                    |
| รวม         | ๑๓.๕๔๕                             | ๑๕.๗๔๒ | ๑๓.๗๑๘ | ๑๐๐         | ๑๐๐   | ๑๐๐   | -๑๒.๘๖                             |
| ลอสแอนเจลิส | ๔.๓๒๙                              | ๕.๐๙๓  | ๓.๘๗๙  | ๓๑.๙๖       | ๓๒.๓๕ | ๒๘.๒๘ | -๒๓.๘๔                             |
| นิวยอร์ก    | ๓.๘๙๒                              | ๔.๑๐๔  | ๓.๖๙๐  | ๒๘.๗๓       | ๒๖.๐๗ | ๒๖.๙๐ | -๑๐.๐๘                             |
| ฮอนโนลูลู   | ๒.๐๑๗                              | ๓.๓๑๔  | ๓.๐๓๒  | ๑๔.๘๙       | ๒๑.๐๕ | ๒๒.๑๐ | -๘.๕๑                              |
| ไมอามี      | ๑.๘๘๑                              | ๒.๑๐๑  | ๒.๐๑๘  | ๑๓.๘๙       | ๑๓.๓๔ | ๑๔.๗๑ | -๓.๙๕                              |
| ชิคาโก      | ๐.๘๘๓                              | ๐.๗๘๖  | ๐.๗๕๕  | ๖.๖๐        | ๔.๙๙  | ๕.๕๑  | -๓.๘๙                              |
| ด่านอื่นๆ   | ๐.๕๓๓                              | ๐.๓๔๔  | ๐.๓๔๔  | ๓.๙๓        | ๒.๒๐  | ๒.๕๐  | ๐.๐๐                               |

ที่มา: U.S. Department of Commerce, Bureau of Census

**๒.๓.๑ ด่านนำเข้ากล้วยไม้ตัดดอกดอกตระกูลหวายที่สำคัญ**

ในปี ๒๕๕๖ สหรัฐฯ ได้นำเข้าสินค้ากล้วยไม้ตัดดอกตระกูลหวายผ่านทางด่านศุลกากรฮอนโนลูลูเป็นอันดับหนึ่ง มูลค่า ๓.๐๒๗ ล้านเหรียญสหรัฐฯ หรือคิดเป็นร้อยละ ๔๑.๒๗ ของการนำเข้ากล้วยไม้ตัดดอกตระกูลหวายผ่านด่านทั้งหมด นอกจากนั้นเป็นการนำเข้าจากด่านลอสแอนเจลิส ไมอามี นิวยอร์ก ซานฟรานซิสโก และด่านอื่นๆ ตามลำดับ โดยมีสัดส่วนการนำเข้าร้อยละ ๓๓.๔๑, ๑๓.๘๑, ๗.๔๓, ๓.๒๐ และ ๐.๘๘ ตามลำดับ (รูปที่ ๙) เมื่อเปรียบเทียบการนำเข้าระหว่างปี ๒๕๕๕ และ ๒๕๕๖ พบว่าลดลงร้อยละ ๑๓.๙๐ โดยด่านที่ลดลงมากที่สุดคือด่านนิวยอร์ก ลดลงร้อยละ ๓๔.๒๕ รองลงมาคือลอสแอนเจลิส และฮอนโนลูลู โดยลดลงร้อยละ ๒๓.๕๑ และ ๘.๕๙ ตามลำดับ ในขณะที่การนำเข้าผ่านด่านซานฟรานซิสโกเพิ่มขึ้นร้อยละ ๔๒.๒๓ (ตารางที่ ๗)

รูปที่ ๙ สัดส่วนการนำเข้ากล้วยไม้ตัดดอกตระกูลหวายผ่านด่านต่างๆ ของสหรัฐฯ ปี ๒๕๕๖





ตารางที่ ๗ สถิติมูลค่าการนำเข้ากล้วยไม้ตัดดอกตระกูลหวายผ่านด่านต่างๆ ของสหรัฐฯ  
ระหว่างปี พ.ศ ๒๕๕๔- ๒๕๕๖

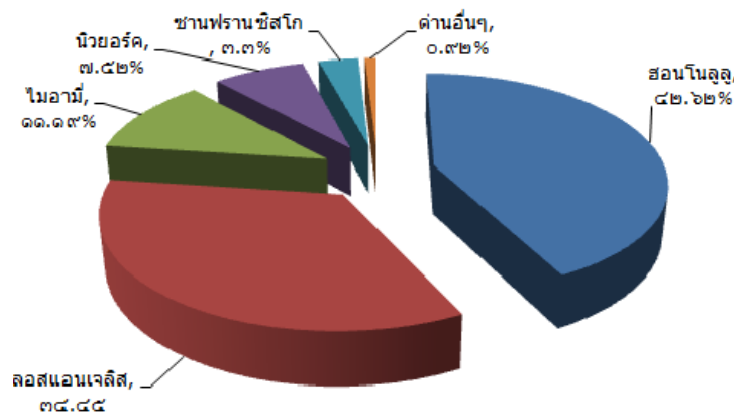
| ด่านนำเข้า   | มูลค่าการนำเข้า (ล้านเหรียญสหรัฐฯ) |       |       | % ส่วนแบ่งทางการตลาด |       |       | % การเปลี่ยนแปลง<br>ปี ๒๕๕๕ / ๒๕๕๖ |
|--------------|------------------------------------|-------|-------|----------------------|-------|-------|------------------------------------|
|              | ๒๕๕๔                               | ๒๕๕๕  | ๒๕๕๖  | ๒๕๕๔                 | ๒๕๕๕  | ๒๕๕๖  |                                    |
| รวม          | ๖,๒๔๑                              | ๘,๕๑๘ | ๗,๓๓๔ | ๑๐๐                  | ๑๐๐   | ๑๐๐   | -๑๓.๙๐                             |
| ฮอนโนลูลู    | ๒,๐๑๗                              | ๓,๓๑๑ | ๓,๐๒๗ | ๓๒.๓๓                | ๓๘.๘๗ | ๔๑.๒๗ | -๘.๕๙                              |
| ลอสแอนเจลิส  | ๒,๒๒๔                              | ๓,๒๐๓ | ๒,๔๕๐ | ๓๕.๔๘                | ๓๗.๖๑ | ๓๓.๔๑ | -๒๓.๕๑                             |
| ไมอามี       | ๐,๕๑๓                              | ๐,๙๙๑ | ๑,๐๑๓ | ๘.๒๒                 | ๑๑.๖๔ | ๑๓.๘๑ | ๒.๑๘                               |
| นิวยอร์ก     | ๑,๐๖๑                              | ๐,๘๒๙ | ๐,๕๔๕ | ๑๗.๐๐                | ๙.๗๓  | ๗.๔๓  | -๓๔.๒๕                             |
| ซานฟรานซิสโก | ๐,๓๒๔                              | ๐,๑๖๕ | ๐,๒๓๕ | ๕.๑๙                 | ๑.๙๔  | ๓.๒๐  | ๔๒.๒๓                              |
| ด่านอื่นๆ    | ๐,๑๑๒                              | ๐,๐๑๙ | ๐,๐๖๔ | ๑.๗๘                 | ๐.๒๑  | ๐.๘๘  | ๒๓๖.๘๔                             |

ที่มา: U.S. Department of Commerce, Bureau of Census

**๒.๓.๒ ด่านนำเข้ากล้วยไม้ตัดดอกตระกูลหวายจากประเทศไทยที่สำคัญ**

สินค้ากล้วยไม้ตัดดอกตระกูลหวายจากประเทศไทยเกือบจะทั้งหมดนำเข้าสหรัฐฯทางเครื่องบิน ในปี ๒๕๕๖ สหรัฐฯ ได้นำเข้าสินค้ากล้วยไม้ตัดดอกตระกูลหวายจากประเทศไทยผ่านทางด่านฮอนโนลูลูเป็นอันดับหนึ่ง มูลค่า ๓,๐๒๗ ล้านเหรียญสหรัฐฯ หรือคิดเป็นร้อยละ ๔๒.๖๒ ของการนำเข้ากล้วยไม้ตัดดอกตระกูลหวายของไทยผ่านด่านทั้งหมด นอกจากนั้นเป็นการนำเข้าจากด่านลอสแอนเจลิส ไมอามี นิวยอร์ก ซานฟรานซิสโก และด่านอื่นๆ โดยมีสัดส่วนการนำเข้าร้อยละ ๓๔.๔๕, ๑๑.๑๙, ๗.๕๒, ๓.๓๐ และ ๐.๙๒ ตามลำดับ (รูปที่ ๑๐) ในปี ๒๕๕๖ เมื่อเทียบกับปี ๒๕๕๕ พบว่า การนำเข้าผ่านด่านฮอนโนลูลูลดลงร้อยละ ๘.๕๙ ในขณะที่การนำเข้าผ่านด่านนครลอสแอนเจลิสและนิวยอร์กลดลงร้อยละ ๒๓.๕๑ และ ๒๗.๔๑ ตามลำดับ ส่วนการนำเข้าผ่านด่านซานฟรานซิสโกเพิ่มขึ้นร้อยละ ๔๒.๒๓ อย่างไรก็ตาม ภาพรวมของการนำเข้าลดลงร้อยละ ๑๓.๑๖ (ตารางที่ ๘)

รูปที่ ๑๐ สัดส่วนการนำเข้ากล้วยไม้ตัดดอกตระกูลหวายจากประเทศไทยผ่านด่านต่างๆ ของสหรัฐฯ ปี ๒๕๕๖



ตารางที่ ๘ สถิติมูลค่าการนำเข้ากล้วยไม้ตัดดอกตระกูลหวายจากประเทศไทยผ่านด่านต่างๆ ของสหรัฐฯ  
ระหว่างปี พ.ศ. ๒๕๕๔- ๒๕๕๖

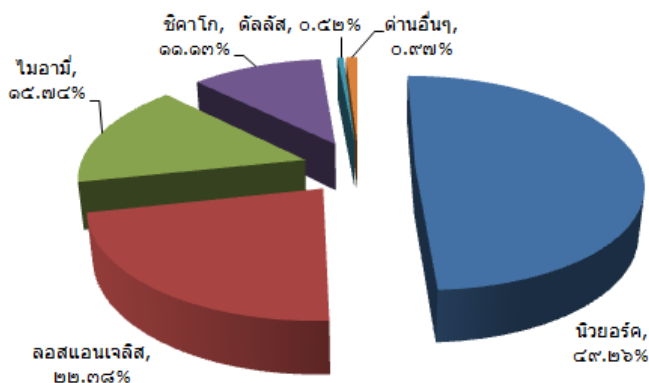
| ด่านนำเข้า   | มูลค่าการนำเข้า (ล้านเหรียญสหรัฐฯ) |       |       | % ส่วนแบ่งทางการตลาด |       |       | % การเปลี่ยนแปลง<br>ปี ๒๕๕๕ / ๒๕๕๖ |
|--------------|------------------------------------|-------|-------|----------------------|-------|-------|------------------------------------|
|              | ๒๕๕๔                               | ๒๕๕๕  | ๒๕๕๖  | ๒๕๕๔                 | ๒๕๕๕  | ๒๕๕๖  |                                    |
| รวม          | ๕.๗๘๖                              | ๘.๑๗๘ | ๗.๑๐๑ | ๑๐๐                  | ๑๐๐   | ๑๐๐   | -๑๓.๑๖                             |
| ฮอนโนลูลู    | ๒.๐๑๗                              | ๓.๓๑๑ | ๓.๐๒๗ | ๓๔.๘๗                | ๔๐.๔๙ | ๔๒.๖๒ | -๘.๕๙                              |
| ลอสแอนเจลิส  | ๒.๒๐๓                              | ๓.๑๘๘ | ๒.๔๔๗ | ๓๘.๐๘                | ๓๘.๙๙ | ๓๔.๔๕ | -๒๓.๒๖                             |
| ไมอามี       | ๐.๔๓๐                              | ๐.๗๕๙ | ๐.๗๙๕ | ๗.๔๔                 | ๙.๒๘  | ๑๑.๑๙ | ๔.๗๒                               |
| นิวยอร์ก     | ๐.๗๐๖                              | ๐.๗๓๖ | ๐.๕๓๔ | ๑๒.๒๑                | ๙.๐๐  | ๗.๕๒  | -๒๗.๔๑                             |
| ซานฟรานซิสโก | ๐.๓๒๔                              | ๐.๑๖๕ | ๐.๒๓๕ | ๕.๖๐                 | ๒.๐๒  | ๓.๓๐  | ๔๒.๒๓                              |
| ด่านอื่นๆ    | ๐.๑๐๖                              | ๐.๐๑๙ | ๐.๐๖๓ | ๑.๘๐                 | ๐.๒๒  | ๐.๙๒  | ๒๓๑.๕๘                             |

ที่มา: U.S. Department of Commerce, Bureau of Census

**๒.๓.๒. ด่านนำเข้ากล้วยไม้ตัดดอกอื่นๆ นอกเหนือจากตระกูลหวาย**

ในปี ๒๕๕๖ สหรัฐฯ ได้นำเข้าสินค้ากล้วยไม้ตัดดอกอื่นๆ นอกเหนือจากตระกูลหวายผ่านทางด่านนครนิวยอร์กเป็นอันดับหนึ่ง มีมูลค่า ๓.๑๔๕ ล้านเหรียญสหรัฐฯ หรือคิดเป็นร้อยละ ๔๔.๒๖ ของการนำเข้ากล้วยไม้ตัดดอกตระกูลอื่น ๆ นอกเหนือจากตระกูลหวายผ่านด่านทั้งหมด นอกจากนั้นเป็นการนำเข้าจากด่านลอสแอนเจลิส ไมอามี ชิคาโก ดัลลัส/พอร์ตเวิร์ธ และด่านอื่นๆ ตามลำดับ โดยมีสัดส่วนการนำเข้าร้อยละ ๒๒.๓๘, ๑๕.๗๔, ๑๑.๑๓, ๐.๕๒ และ ๐.๙๗ ตามลำดับ (รูปที่ ๑๑) เมื่อเปรียบเทียบการนำเข้าระหว่างปี ๒๕๕๕ และ ๒๕๕๖ พบว่าการนำเข้าของด่านต่างๆ ลดลง ส่งผลให้ภาพรวมมีการนำเข้าลดลงร้อยละ ๑๑.๖๓ โดยด่านที่มีการนำเข้าลดลงมากที่สุดคือด่านลอสแอนเจลิส ลดลงร้อยละ ๒๔.๔๐ ในขณะที่ด่านนครนิวยอร์กลดลงร้อยละ ๑๗.๘๘ และจากข้อมูลการนำเข้าระหว่างปี ๒๕๕๔ - ๒๕๕๖ พบว่าภาพรวมของการนำเข้ามีแนวโน้มลดลงอย่างต่อเนื่อง (ตารางที่ ๙)

รูปที่ ๑๑ สัดส่วนการนำเข้ากล้วยไม้ตัดดอกอื่นๆนอกเหนือจากตระกูลหวายผ่านทางด้านต่างๆ ของสหรัฐฯ ปี ๒๕๕๖



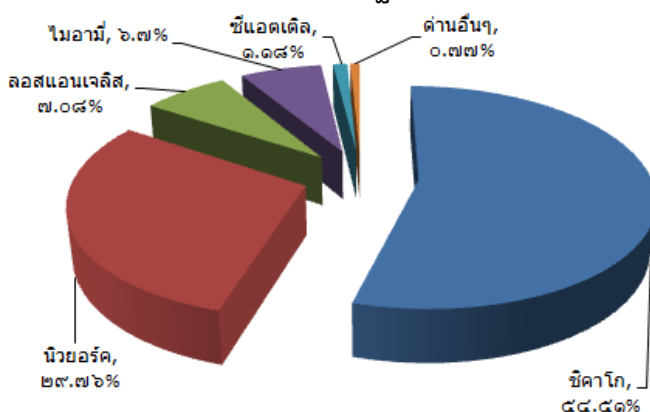
ตารางที่ ๙ สถิติมูลค่าการนำเข้ากล้วยไม้ตัดดอกอื่นๆ นอกเหนือจากตระกูลหวายผ่านด่านต่างๆ  
ของสหรัฐฯ ระหว่างปี พ.ศ. ๒๕๕๔- ๒๕๕๖

| ด่านนำเข้า  | มูลค่าการนำเข้า (ล้านเหรียญสหรัฐฯ) |       |       | % ส่วนแบ่งทางการตลาด |       |       | % การเปลี่ยนแปลง<br>ปี ๒๕๕๕ / ๒๕๕๖ |
|-------------|------------------------------------|-------|-------|----------------------|-------|-------|------------------------------------|
|             | ๒๕๕๔                               | ๒๕๕๕  | ๒๕๕๖  | ๒๕๕๔                 | ๒๕๕๕  | ๒๕๕๖  |                                    |
| รวม         | ๗.๓๐๕                              | ๗.๒๒๕ | ๖.๓๘๔ | ๑๐๐                  | ๑๐๐   | ๑๐๐   | -๑๑.๖๓                             |
| นิวยอร์ก    | ๒.๘๓๑                              | ๓.๒๗๕ | ๓.๑๔๕ | ๓๘.๗๖                | ๔๕.๓๓ | ๔๙.๒๖ | -๓.๙๖                              |
| ลอสแอนเจลิส | ๒.๑๑๕                              | ๑.๘๙๐ | ๑.๔๒๙ | ๒๘.๙๖                | ๒๖.๑๖ | ๒๒.๓๘ | -๒๔.๔๐                             |
| ไมอามี      | ๑.๓๖๘                              | ๑.๑๐๙ | ๑.๐๐๕ | ๑๘.๗๓                | ๑๕.๓๖ | ๑๕.๗๔ | -๙.๔๓                              |
| ชิคาโก      | ๐.๗๙๖                              | ๐.๗๘๖ | ๐.๗๑๑ | ๑๐.๙๐                | ๑๐.๘๘ | ๑๑.๑๓ | -๙.๕๙                              |
| ดีลลิส      | ๐.๐๔๓                              | ๐.๐๔๐ | ๐.๐๓๓ | ๐.๕๙                 | ๐.๕๕  | ๐.๕๒  | -๑๗.๘๘                             |
| ด่านอื่นๆ   | ๐.๑๕๒                              | ๐.๑๒๕ | ๐.๐๖๑ | ๒.๐๖                 | ๑.๗๒  | ๐.๙๗  | -๕๑.๒๐                             |

ที่มา: U.S. Department of Commerce, Bureau of Census

ในปี ๒๕๕๖ สหรัฐฯ ได้นำเข้าสินค้ากล้วยไม้ตัดดอกตระกูลอื่นๆ นอกเหนือจากตระกูลหวายจากประเทศไทยผ่านทางด่านชิคาโกเป็นอันดับหนึ่งมูลค่า ๐.๒๐๒ ล้านเหรียญสหรัฐฯ หรือคิดเป็นร้อยละ ๕๔.๕๑ ของการนำเข้ากล้วยไม้ตัดดอกตระกูลอื่นๆ นอกเหนือจากตระกูลหวายของไทยผ่านด่านทั้งหมด นอกจากนั้นเป็นการนำเข้าจากด่านนิวยอร์ก ลอสแอนเจลิส ไมอามี ซีแอตเทิล และด่านอื่นๆ ตามลำดับ โดยมีสัดส่วนการนำเข้าร้อยละ ๒๙.๗๖, ๗.๐๘, ๖.๗๐, ๑.๑๘ และ ๐.๗๗ ตามลำดับ (รูปที่ ๑๒) ในปี ๒๕๕๖ เมื่อเทียบกับปี ๒๕๕๕ พบว่า การนำเข้าของด่านต่างๆ ลดลง ส่งผลให้ภาพรวมมีการนำเข้าลดลงร้อยละ ๕๔.๒๙ โดยด่านที่มีการนำเข้าลดลงมากที่สุดคือด่านลอสแอนเจลิส ลดลงร้อยละ ๘๔.๙๐ รองลงมาคือนครนิวยอร์ก ซึ่งลดลงร้อยละ ๕๕.๖๙ และจากข้อมูลของการนำเข้าระหว่างปี ๒๕๕๔ - ๒๕๕๖ พบว่าการนำเข้าจากไทยมีแนวโน้มลดลงอย่างต่อเนื่อง (ตารางที่ ๑๐)

รูปที่ ๑๒ สัดส่วนการนำเข้ากล้วยไม้ตัดดอกอื่นๆนอกเหนือจากตระกูลหวายจากประเทศไทย ผ่านทางด่านต่างๆ  
ของสหรัฐฯ ปี ๒๕๕๖



ตารางที่ ๑๐ สถิติมูลค่าการนำเข้ากล้วยไม้ตัดดอกอื่นๆนอกเหนือจากตระกูลหวายจากประเทศไทย  
ผ่านด่านต่างๆ ของสหรัฐฯ ระหว่างปี พ.ศ ๒๕๕๔- ๒๕๕๖

| ด่านนำเข้า  | มูลค่าการนำเข้า (ล้านเหรียญสหรัฐฯ) |       |       | % ส่วนแบ่งทางการตลาด |       |       | % การเปลี่ยนแปลง<br>ปี ๒๕๕๕ / ๒๕๕๖ |
|-------------|------------------------------------|-------|-------|----------------------|-------|-------|------------------------------------|
|             | ๒๕๕๔                               | ๒๕๕๕  | ๒๕๕๖  | ๒๕๕๔                 | ๒๕๕๕  | ๒๕๕๖  |                                    |
| ทุกด่าน     | ๐.๘๔๕                              | ๐.๘๑๐ | ๐.๓๗๐ | ๑๐๐                  | ๑๐๐   | ๑๐๐   | -๕๔.๒๙                             |
| ชิคาโก      | ๐.๒๒๔                              | ๐.๓๓๖ | ๐.๒๐๒ | ๒๖.๕๔                | ๔๑.๔๒ | ๕๔.๕๑ | -๓๙.๘๕                             |
| นิวยอร์ก    | ๐.๒๓๖                              | ๐.๒๔๙ | ๐.๑๑๐ | ๒๗.๙๖                | ๓๐.๗๐ | ๒๙.๗๖ | -๕๕.๖๙                             |
| ลอสแอนเจลิส | ๐.๑๙๕                              | ๐.๑๗๔ | ๐.๐๒๖ | ๒๓.๑๓                | ๒๑.๔๔ | ๗.๐๘  | -๘๔.๙๐                             |
| ไมอามี      | ๐.๑๕๘                              | ๐.๐๔๓ | ๐.๐๒๕ | ๑๘.๖๕                | ๕.๒๙  | ๖.๗๐  | -๔๒.๐๘                             |
| ซีแอตเติล   | ๐.๐๐๐                              | ๐.๐๐๐ | ๐.๐๐๔ | ๐.๐๐                 | ๐.๐๐  | ๑.๑๘  | ๐.๐๐                               |
| ด่านอื่นๆ   | ๐.๐๓๒                              | ๐.๐๐๘ | ๐.๐๐๓ | ๓.๗๒                 | ๑.๑๕  | ๐.๗๗  | -๖๒.๕๐                             |

ที่มา: U.S. Department of Commerce, Bureau of Census

### ๓. การเพาะปลูกกล้วยไม้ในสหรัฐฯ

#### แหล่งผลิตต้นพันธุ์กล้วยไม้

จากข้อมูล Floriculture Crops 2012 Summary ของกระทรวงเกษตรสหรัฐฯ ปี ๒๕๕๖ (ล่าสุด) ซึ่งได้เก็บข้อมูลจากจำนวนผู้ผลิตต้นพันธุ์กล้วยไม้รายใหญ่ๆ ในประเทศสหรัฐฯ ที่มียอดขายตั้งแต่ ๑ แสนเหรียญสหรัฐฯ ขึ้นไป (15 Program States) พบว่าสหรัฐฯ มีผู้ผลิตต้นพันธุ์กล้วยไม้รวมทั้งสิ้นประมาณ ๑๕๘ ราย ผลิตต้นพันธุ์กล้วยไม้จำหน่ายประมาณ ๒๓,๐๖๑,๐๐๐ กระถาง มีมูลค่าตลาดค้าส่งประมาณ ๑๘๖.๑๐ ล้านดอลลาร์สหรัฐฯ แบ่งออกเป็น ต้นพันธุ์ที่อยู่ในกระถางขนาดเล็กกว่า ๕ นิ้ว จำนวน ๑๓,๓๔๕,๐๐๐ กระถาง ซึ่งมีราคาขายส่งเฉลี่ยประมาณ ๖.๘๘ เหรียญสหรัฐฯ ต่อกระถาง และต้นพันธุ์ที่อยู่ในกระถางขนาดตั้งแต่ ๕ นิ้วขึ้นไป จำนวน ๘,๕๒๐,๐๐๐ กระถาง ซึ่งมีราคาขายส่งเฉลี่ยประมาณ ๙.๕๖ เหรียญสหรัฐฯ ต่อกระถาง จากข้อมูลดังกล่าวยังพบว่า รัฐที่มีมูลค่าตลาดค้าส่งต้นพันธุ์กล้วยไม้กระถางมากที่สุดคือ แคลิฟอร์เนีย รองลงมาคือ ฟลอริดา และฮาวาย โดยมีมูลค่าประมาณ ๙๙.๔๕, ๑๗.๙๖ และ ๑๐.๔๑ ล้านดอลลาร์สหรัฐฯ ตามลำดับ

#### แหล่งผลิตกล้วยไม้ตัดดอก

จากข้อมูล Floriculture Crops 2012 Summary ของกระทรวงเกษตรสหรัฐฯ ปี ๒๕๕๖ (ล่าสุด) ซึ่งได้เก็บข้อมูลจากจำนวนผู้ผลิตกล้วยไม้ตัดดอกรายใหญ่ๆ ในประเทศสหรัฐฯ ที่มียอดขายตั้งแต่ ๑ แสนเหรียญสหรัฐฯ ขึ้นไป (15 Program States) พบว่าสหรัฐฯ มีผู้ผลิตกล้วยไม้ตัดดอกรวมทั้งสิ้นประมาณ ๓๐ ราย ผลิตกล้วยไม้ตัดดอกออกจำหน่ายประมาณ ๕,๙๖๑,๐๐๐ ก้าน มีมูลค่าตลาดค้าส่งประมาณ ๔.๔๓ ล้านดอลลาร์สหรัฐฯ ราคาขายส่งเฉลี่ยประมาณ ๐.๗๔ เหรียญสหรัฐฯ ต่อก้าน รัฐที่มีมูลค่าตลาดค้าส่งกล้วยไม้ตัดดอกมากที่สุดคือแคลิฟอร์เนีย มีมูลค่าประมาณ ๒๕.๖๖ ล้านดอลลาร์สหรัฐฯ และฮาวายมีมูลค่าประมาณ

๑๖.๘๒ ล้านเหรียญสหรัฐฯ ทั้งนี้ไม่มีการเก็บสถิติจากรัฐฟลอริดา ซึ่งเป็นอีกรัฐหนึ่งซึ่งมีการผลิตกล้วยไม้ตัดดอกจำนวนมาก

#### **๔. กฎระเบียบการนำเข้ากล้วยไม้**

การนำเข้ากล้วยไม้มายังสหรัฐฯจะต้องอยู่ภายใต้การกำกับดูแลของหน่วยงาน Animal and Plant Health Inspection Service (APHIS) ภายใต้ Plant Protection and Quarantine (PPQ) ของกระทรวงเกษตรสหรัฐฯ (United State Department of Agriculture, USDA) ซึ่งจะทำให้การตรวจสอบกล้วยไม้ ณ ด่านนำเข้า และเนื่องจากกล้วยไม้ถือว่าเป็นพืชอนุรักษ์ ดังนั้นการนำเข้ากล้วยไม้จึงจำเป็นต้องปฏิบัติตามกฎระเบียบของ The Convention on International Trade in Endangered Species of Wild Fauna and Flora (CITES) ซึ่งเป็นอนุสัญญาว่าด้วยการค้าระหว่างประเทศซึ่งชนิดสัตว์ป่าและพืชป่าที่ใกล้สูญพันธุ์

#### **กฎระเบียบการนำเข้าต้นพันธุ์กล้วยไม้ของสหรัฐฯ**

๑. ต้นพันธุ์กล้วยไม้จะต้องปลอดทราย ดิน และแมลงศัตรูพืช โดยนำเข้าในลักษณะลำราก (Bare Root) หรืออยู่ในวัสดุปลูก (Growing Media) ที่สหรัฐฯ อนุญาต เช่น ต้นเฟิร์น (Tree Fern) กาบมะพร้าว (Coconut Husk) เส้นใยมะพร้าว (Coconut Fiber) หรือบางประเทศอาจจะทำความตกลงกับสหรัฐฯ ในการนำเข้าได้โดยใช้ Growing Media อื่นๆ ที่สหรัฐฯ อนุญาต

๒. ผู้นำเข้าต้องขอใบอนุญาตนำเข้าจากกระทรวงเกษตรของสหรัฐฯ และต้องมีใบรับรองสุขอนามัยพืช (Phytosanitary Certificate) ออกโดยประเทศต้นกำเนิดประกอบการนำเข้า กล้วยไม้บางสายพันธุ์อาจจะต้องมีใบอนุญาตของ CITES

๓. จัดเตรียมป้ายหรือเอกสารที่ระบุชื่อทางวิทยาศาสตร์ของสินค้า ต้นกำเนิดสินค้า (แหล่งที่ปลูก) จุดหมายปลายทางของสินค้า วัตถุประสงค์ในการนำเข้า (เพื่อการค้าหรือไม่ใช่เพื่อการค้า) และกรอกเอกสาร Preclearance Form (PPQ 203)

#### **กฎระเบียบการนำเข้ากล้วยไม้ตัดดอกของสหรัฐฯ**

กล้วยไม้ในการพาณิชย์ส่วนใหญ่มาจากต้นกล้วยไม้ที่ได้จากการผสมพันธุ์ขึ้นมา ซึ่งอยู่นอกเหนือขอบข่ายการควบคุมของ CITES ดังนั้นจึงไม่จำเป็นต้องมีใบอนุญาตหรือหนังสือรับรองสุขอนามัยพืชกำกับ อย่างไรก็ตาม จะต้องเตรียมเอกสารที่ระบุชื่อทางวิทยาศาสตร์ของสินค้า ต้นกำเนิดสินค้า (แหล่งที่ปลูก) จุดหมายปลายทางของสินค้า วัตถุประสงค์ในการนำเข้า (เพื่อการค้าหรือไม่ใช่เพื่อการค้า) กรอกเอกสาร Preclearance Form (PPQ 203) การนำเข้ากล้วยไม้จากธรรมชาตินั้นจะต้องมีใบอนุญาตของ CITES ทั้งนี้ก่อนการนำเข้าควรมีการศึกษาข้อมูลเกี่ยวกับชนิดที่สามารถนำเข้าได้และสอบถามไปยังหน่วยงานรับผิดชอบของ USDA เสียก่อน

#### **๕. งานแสดงสินค้ากล้วยไม้นานาชาติที่สำคัญทางฝั่งตะวันตกของสหรัฐฯ**

๑. งานแสดงสินค้า Santa Barbara International Orchid Show จัดขึ้นในช่วงเดือนมีนาคมของทุกปี ครั้งต่อไปจะจัดขึ้นระหว่างวันที่ ๑๓ - ๑๕ มีนาคม ๒๕๕๘ ณ Earl Warren Showgrounds, 3400 Calle Real, Santa Barbara, California 93105 สามารถดูข้อมูลงานเพิ่มเติมได้ที่ <http://www.sborchidshow.com>

๒. งานแสดงสินค้า Redland International Orchid Festival จัดขึ้นในช่วงเดือนพฤษภาคมของทุกปี ครั้งต่อไปจะจัดขึ้นระหว่างวันที่ ๑๖ - ๑๘ พฤษภาคม ๒๕๕๗ ณ Fruit & Spice Park, 24801 SW 187th Ave, Homestead, Florida 33031 ซึ่งในครั้งนี้นี้จะมีผู้ส่งออกจากประเทศไทยบริษัท Phrao Orchid Nursery และ ผู้นำเข้าชาวไทยบริษัท Best of Thai Orchids ซึ่งตั้งอยู่ที่เมือง Cerritos มลรัฐแคลิฟอร์เนีย เข้าร่วมแสดงสินค้า ในงานดังกล่าวด้วย สามารถดูข้อมูลเกี่ยวกับงานเพิ่มเติมได้ที่ <http://www.redlandorchidfestival.org>

๓. งานแสดงสินค้า Tamiami International Orchid Festival จัดขึ้นในช่วงเดือนมกราคมของทุกปี ณ Miami-Dade County Fair & Expo Center 10901 Coral Way, Miami, Florida 33165 สามารถดูข้อมูลเกี่ยวกับงานเพิ่มเติมได้ที่ <http://tamiami.orchidfestival.com>

**๖. รายชื่อผู้นำเข้ากล้วยไม้ไทยในเขตนครลอสแอนเจลิสและเมืองใกล้เคียง**

|   |  |
|---|--|
| <p>๑. บริษัท B.J Orchid, Inc<br/>755 Wall Street, Los Angeles, CA 90014<br/>โทรศัพท์: ๒๑๓-๖๒๒-๒๐๑๔<br/>โทรสาร: ๒๑๓-๖๒๒-๗๓๘๘<br/>อีเมล: Bjorchids@yahoo.com<br/>เว็บไซต์:<br/>ติดต่อ: Mr. Boontong, Mr,James</p>   | <p>๔. บริษัท Royal Orchid Import<br/>30526 Mallorca Way, Union City, CA 94587<br/>โทรศัพท์: ๕๑๐- ๔๙๘-๙๔๕๕<br/>โทรสาร: ๕๑๐- ๔๙๘-๙๔๕๖<br/>อีเมล: sales@royalorchidimports.com<br/>เว็บไซต์: www.royalorchidimports.com<br/>ติดต่อ: Ms. Kingkarn (Dang) Smitamorn</p> |
| <p>๒. บริษัท International Orchid Import<br/>1009 W.Arbor Vitae St., Inglewood, Ca 90301<br/>โทรศัพท์: ๓๑๐-๖๔๙-๐๓๐๐<br/>โทรสาร: ๓๑๐-๖๔๙-๐๑๕๐<br/>อีเมล: sales@interorchids.com<br/>เว็บไซต์: http://www.interorchids.com<br/>ติดต่อ: Mr.Chai Suragairin</p> | <p>๕. บริษัท Walnut Orchids Inc<br/>21733 Lasso Ln, Walnut, CA 91789<br/>โทรศัพท์: ๙๐๙-๕๙๔-๒๓๖๘<br/>โทรสาร: ๙๐๙-๔๖๘-๕๙๓๖<br/>อีเมล: walnutco@earthlink.net<br/>เว็บไซต์:<br/>ติดต่อ: Mr. Sonny Durongwong</p>  |
| <p>๓. บริษัท The Orchid Man<br/>755 Wall Street, Los Angeles, CA 90014<br/>โทรศัพท์: ๒๑๓-๖๒๒-๔๙๙๔<br/>อีเมล: -<br/>เว็บไซต์: -<br/>ติดต่อ: คุณวิเวียน ต้นติสฤษฎีชัย</p>   | <p>๖. บริษัท Best Of Thai Orchid<br/>19618 Normandale Avenue, Cerritos, CA 90703<br/>โทรศัพท์: ๐๑๑-๖๖๒-๖๗๓-๐๘๖๗<br/>อีเมล: sappasiri@hotmail.com<br/>เว็บไซต์:<br/>ติดต่อ: Mr. Home Thaovanich</p>   |

หมายเหตุ: สามารถดูข้อมูลเพิ่มเติมของผู้นำเข้าสินค้ากล้วยไม้ตัดดอกทั้งหมดได้ที่เว็บไซต์ของฝ่ายการเกษตรฯ  
www.thaiagrila.com

### ข้อคิดเห็นและข้อเสนอแนะ

๑. การนำเข้าสินค้ากล้วยไม้ส่วนใหญ่ของสหรัฐฯ เป็นการนำเข้าต้นพันธุ์กล้วยไม้ โดยคิดเป็นสัดส่วนถึงประมาณร้อยละ ๘๕ ของมูลค่าการนำเข้าทั้งหมด ส่วนใหญ่เป็นต้นพันธุ์กล้วยไม้ตระกูลฟาแลนนอปซิส ซึ่งมีไต้หวันเป็นแหล่งนำเข้าต้นพันธุ์กล้วยไม้ที่สำคัญที่สุด โดยมีส่วนแบ่งทางการตลาดประมาณร้อยละ ๗๒ ในขณะที่ไทยมีส่วนแบ่งการตลาดเพียงร้อยละ ๔ แนวโน้มการนำเข้าต้นพันธุ์จากไต้หวันเพิ่มมากขึ้นเป็นลำดับ โดยในระยะเวลา ๕ ปี (๒๕๕๒ - ๒๕๕๖) มีการนำเข้าต้นพันธุ์กล้วยไม้จากไต้หวันเพิ่มขึ้นถึงร้อยละ ๖๘ โดยที่หน่วยงาน Animal and Plant Health Inspection Service (APHIS) ภายใต้กระทรวงเกษตรของสหรัฐฯ (USDA) ได้จัดทำข้อตกลงกับหน่วยงาน Bureau of Animal and Plant Inspection and Quarantine (BAPHIQ) ภายใต้ Council of Agriculture (COA) ของไต้หวัน เพื่อควบคุมตรวจสอบการนำเข้าต้นพันธุ์กล้วยไม้ตระกูลฟาแลนนอปซิสตั้งแต่ปี ๒๕๕๔ ถึงแม้ข้อตกลงจะมีความเข้มงวดมาก โดยจะต้องปลูกอยู่ใน Greenhouse และต้นพันธุ์ต้องปลูกอยู่ในวัสดุที่สหรัฐฯ อนุญาต แต่ส่งผลดีให้ไต้หวันเป็นแหล่งต้นพันธุ์ที่มีคุณภาพสูงและสามารถส่งออกต้นพันธุ์มายังสหรัฐฯ ได้เพิ่มมากขึ้นเป็นลำดับ

๒. ถึงแม้ปัจจุบันสหรัฐฯ จะอนุญาตให้มีการนำเข้าต้นพันธุ์กล้วยไม้ในลักษณะลำรากหรือ Bare root แต่ต้นพันธุ์ในลักษณะนี้ เมื่อนำเข้ามาปลูกต่อมักไม่แข็งแรงและต้องใช้เวลาในการฟื้นตัวสูง นอกจากนี้สหรัฐฯ ยังอนุญาตนำเข้าต้นพันธุ์กล้วยไม้ที่ปลูกอยู่ในวัสดุธรรมชาติ เช่น ต้นเฟิร์น (Tree Fern) กาบมะพร้าว (Coconut Husk) หรือเส้นใยมะพร้าว (Coconut Fiber) ซึ่งต้นพันธุ์กล้วยไม้ของไทยส่วนใหญ่จะใช้กาบมะพร้าวเป็นวัสดุปลูก บ่อยครั้งมีการตรวจพบศัตรูพืชต้องห้าม เช่น หอยทาก และแมลงที่ติดมากับรากและใบของต้นกล้วยไม้ ทำให้สินค้าถูกเผาทำลายหรือส่งกลับ ผู้นำเข้าจึงหันไปนำเข้าจากไต้หวันเกือบทั้งหมด ทำให้ไทยสูญเสียโอกาสในการทำตลาด ไทยควรศึกษาความเป็นไปได้ในการพัฒนาการส่งออกต้นพันธุ์เนื่องจากตลาดสหรัฐฯ มีแนวโน้มที่จะขยายตัวได้อีก และสินค้าประเภทนี้ยังมีมูลค่าตลาดสูงกว่ากล้วยไม้ตัดดอกมาก

๓. สหรัฐฯ นำเข้ากล้วยไม้ตัดดอกคิดเป็นสัดส่วนเพียงร้อยละ ๑๕ ของปริมาณการนำเข้าสินค้ากล้วยไม้ทั้งหมด โดยในปี ๒๕๕๖ มีมูลค่าการนำเข้า ๑๓.๗๑๘ ล้านดอลลาร์สหรัฐฯ หรือประมาณ ๔๐๐ ล้านบาท ซึ่งไทยมีส่วนแบ่งการตลาดกล้วยไม้ตัดดอกในสหรัฐฯ ประมาณร้อยละ ๕๕ โดยเกือบทั้งหมดเป็นการนำเข้ากล้วยไม้ตระกูลหวาย ภาพรวมการนำเข้ากล้วยไม้ตัดดอกตระกูลหวายระหว่างปี ๒๕๕๕ และ ๒๕๕๖ พบว่าลดลงประมาณร้อยละ ๔ เนื่องจากปี ๒๕๕๕ มีการนำเข้ากล้วยไม้ตัดดอกตระกูลหวายสูงที่สุดในรอบ ๕ ปี อย่างไรก็ตาม ภาพรวมการนำเข้าในช่วงปี ๒๕๕๒ - ๒๕๕๖ พบว่ามีการนำเข้ากล้วยไม้ตัดดอกตระกูลหวายเฉลี่ยเพิ่มขึ้นประมาณร้อยละ ๒๑ ถึงแม้จะมีแนวโน้มค่อนข้างดี แต่ไทยมีสินค้าเพียงชนิดเดียวที่โดดเด่น โดยพบว่าเป็นการนำเข้ากล้วยไม้ตัดดอกตระกูลหวายในลักษณะเป็นช่อและร้อยพวงมาลัยสำเร็จ ไทยควรศึกษาความเป็นไปได้ในการเพาะเลี้ยงและส่งออกกล้วยไม้ตัดดอกตระกูลอื่นๆ ที่มีศักยภาพเพิ่มขึ้นด้วย รวมถึงไม้ตัดดอกชนิดอื่นๆ เช่น ดอกหน้าวัว (Anthurium) ซึ่งมีแนวโน้มได้รับความนิยมเพิ่มมากขึ้น ขณะนี้ ดอกหน้าวัวจากไทยยังมีคุณภาพดอกไม้แข็งแรงเท่าจากฮาวาย

๔. สินค้ากล้วยไม้จะขายดีในช่วงเทศกาลที่สำคัญของสหรัฐฯ ได้แก่ เทศกาลคริสต์มาส วันแม่ วันวาเลนไทน์ วันขอบคุณพระเจ้า วันอีสเตอร์ ดังนั้นผู้เพาะปลูกกล้วยไม้ไทยที่ต้องการส่งออกมายังสหรัฐฯ ควรวางแผนดำเนินการเพาะปลูกให้ได้ผลผลิตทันในช่วงเทศกาลดังกล่าว

๕. การนำเข้ากล้วยไม้ของไทยส่วนใหญ่จะนำเข้าทางอากาศ ทำให้ประสบปัญหาค่าขนส่งมีราคาสูงมากเมื่อเทียบกับมูลค่าสินค้า ผู้นำเข้าจึงเสนอแนะให้หน่วยงานที่เกี่ยวข้องเจรจาจัดทำข้อตกลงกับสายการบินเพื่อลดค่าขนส่งสินค้าเกษตร โดยเฉพาะสำหรับสินค้าประเภทดอกไม้และผลไม้สด เพื่อให้สินค้าของไทยสามารถแข่งขันได้ในตลาด โดยผู้นำเข้าให้ข้อมูลว่า หลายประเทศได้ลดค่าธรรมเนียมขนส่งให้กับสินค้าเกษตรของประเทศตน ประมาณร้อยละ ๒๐

๖. ผู้ส่งออกหรือหน่วยงานภาครัฐควรพิจารณาคัดเลือกกล้วยไม้ที่มีลักษณะเด่น สีสดใสสวยงาม และพันธุ์ใหม่ๆ เข้าร่วมงานแสดงสินค้ากล้วยไม้ในสหรัฐฯ เพื่อเป็นการประชาสัมพันธ์กล้วยไม้ไทยให้เป็นที่รู้จักในระดับสากลมากยิ่งขึ้น

#### **แหล่งที่มาของข้อมูล:**

๑. U.S. Department of Commerce, Bureau of Census
๒. Official Harmonized Tariff Schedule : <http://www.usitc.gov/tata/hts/>
๓. Floriculture Crops 2012 Summary: <http://usda01.library.cornell.edu/usda/current/FlorCrop/FlorCrop-04-25-2013.pdf>
๔. The National Gardening Association:  
<http://www.garden.org/articles/articles.php?q=show&id=3496>
๕. Work Plan From Plants in Growing Media from Taiwan:  
[http://www.aphis.usda.gov/plant\\_health/acns/downloads/Workplan-Taiwan-growingmediajune.pdf](http://www.aphis.usda.gov/plant_health/acns/downloads/Workplan-Taiwan-growingmediajune.pdf)
๖. Accreditation Systems and Programs: <http://www.aphis.usda.gov/>
๗. American Orchid Society: <http://www.aos.org/Default.aspx?id=512>
๘. Importing Orchids: <http://www.chaoticexotics.biz/importing.pdf>
๙. The Orchid Explosion: <http://www.greenhousegrower.com/uncategorized/the-orchid-explosion/>
๑๐. Importation of Moth Orchids (*Phalaenopsis spp.*) in Approved Growing Media From Taiwan  
[http://www.aphis.usda.gov/plant\\_health/ea/downloads/phalea.pdf](http://www.aphis.usda.gov/plant_health/ea/downloads/phalea.pdf)
๑๑. The National Gardening Association:  
<http://www.garden.org/articles/articles.php?q=show&id=3496>
๑๒. Cut Flowers and Greenery Import Manual:  
[www.aphis.usda.gov/import\\_export/plants/manuals/ports/downloads/cut\\_flower\\_imports.pdf](http://www.aphis.usda.gov/import_export/plants/manuals/ports/downloads/cut_flower_imports.pdf)
๑๓. GRIN Taxonomy for Plants : <http://www.ars-grin.gov/cgi-bin/npgs/html/index.pl>