

**Отчёт о результатах самообследования
муниципального бюджетного дошкольного образовательного
учреждения «Детский сад № 23» г.о. Самара за 2016-2017уч. год**

Содержание:

1. Общие сведения об образовательном учреждении.
2. Структура управления бюджетным учреждением.
3. Условия организации образовательного процесса:
 - 3.1. Оценка кадрового обеспечения,
 - 3.2. Оценка материально-технического обеспечения,
 - 3.3. Оценка учебно-материального обеспечения,
 - 3.4. Медико-социальное обеспечение,
 - 3.5. Информационно-методическое обеспечение,
 - 3.6. Психолого-педагогическое обеспечение,
 - 3.7. Финансовое обеспечение.
4. Организация содержания образовательного процесса:
 - 4.1. Программное обеспечение,
 - 4.2. Особенности осуществления образовательного процесса.
5. Результаты деятельности бюджетного учреждения
 - 5.1. Участие педагогов в городских, районных, областных и всероссийских мероприятиях (смотре-конкурсах) и их достижения в 2016-2017 уч. году,
 - 5.2. Участие воспитанников МБДОУ детского сада в городских, районных, областных и всероссийских мероприятиях (смотре-конкурсах) и их достижения,
 - 5.3. Наличие публикаций (статьи, методические пособия), изданных в 2016 – 2017 уч. году педагогами.

5.4. Психолого-педагогическая готовность детей к школе.

6. Заключение. Перспективы и планы развития.

Приложение № 1.

1. Общие сведения об образовательном учреждении:

1.1. Полное наименование образовательного учреждения в соответствии с уставом **муниципальное бюджетное дошкольное образовательное учреждение «Детский сад № 23» г.о. Самара**

1.2. Адрес: юридический **443009 город Самара, ул. Победы, 106 а**
Фактический **443009 город Самара, ул. Победы, 106 а**

1.3. Телефон **995-09-88**
Факс **995-25-20**
e-mail MDOU23@yandex.ru

1.4. Устав **зарегистрирован 29.11.2011г. № 1656**
(дата принятия)

1.5. Учредитель **муниципальное образование городской округ Самара, функции и полномочия учредителя осуществляет Администрация городского округа Самара**(полное наименование)

1.6. Лицензия на право осуществления образовательной деятельности **Серия 63 Л 01 № 0002509, регистрационный № 6776 от 06 мая 2016 года срок действия – бессрочно, выдано Министерством образования и науки Самарской области**(серия, номер, дата, срок действия, кем выдано)

1.7. Вблизи от МБДОУ «Детский сад № 23» г.о. Самара расположены: МБОУ СОШ № 83, 120, гимназия № 2, музыкальная школа № 4, библиотека.

Детский сад работает по 5-дневной рабочей неделе с 7.00 до 19.00.

2. Структура управления

Управление Бюджетным учреждением осуществляется в соответствии с действующим законодательством Российской Федерации: Законом № 273-ФЗ от 29.12.2012 «Об образовании в Российской Федерации», Уставом МБДОУ «Детский сад № 23» г.о. Самара, нормативно-правовыми документами Министерства образования и науки Российской Федерации.

Управление бюджетным учреждением строится на принципах единоначалия и самоуправления.

Органами самоуправления являются: Общее собрание трудового коллектива Бюджетного учреждения, Совет Бюджетного учреждения, Педагогический совет Бюджетного учреждения, Попечительский совет Бюджетного учреждения.

Порядок выборов в органы самоуправления и их компетенции определяются Уставом.

Руководство Бюджетным учреждением осуществляет заведующий.

Действующая организационно-управленческая структура позволяет оптимизировать управление, включить в пространство управленческой деятельности значительное число педагогов и родителей (законных представителей).

Контроль в Бюджетном учреждении начинается с руководителя, проходит через все структурные подразделения и направлен на следующие объекты:

- охрана и укрепление здоровья воспитанников,
- воспитательно-образовательный процесс,
- кадры, аттестация педагогов, повышение квалификации,
- взаимодействие с социумом, работа консультативного пункта,
- административно-хозяйственная и финансовая деятельность,
- питание детей,
- техника безопасности и охрана труда работников и жизни воспитанников.

Вопросы контроля рассматриваются на общих собраниях трудового коллектива Бюджетного учреждения, педагогических советах Бюджетного учреждения, Совете Бюджетного учреждения.

Одним из наиболее эффективных методов контроля является мониторинг.

Цель мониторинга: формирование целостного представления о качестве образования в Бюджетном учреждении, определение перспектив, направлений работы педагогического коллектива.

Задачи:

- Отследить уровень освоения детьми основной образовательной программы дошкольного образования (для индивидуального развития ребёнка),
- проанализировать готовность детей к обучению в школе.
- проанализировать состояние здоровья детей, физическое развитие, адаптации к условиям детского сада.
- провести анализ организации питания,
- проанализировать уровень сформированности профессиональной компетентности педагогов,
- оценить учебно-материальное обеспечение.

Вывод: МБДОУ «Детский сад № 23» г.о. Самара зарегистрировано и функционирует в соответствии с нормативными документами в сфере образования Российской Федерации. Структура и механизм управления определяет его стабильное функционирование. Демократизация системы управления способствует развитию инициативы участников образовательного процесса (педагогов, родителей (законных представителей), детей).

3. Условия организации образовательного процесса:

3.1. Оценка кадрового обеспечения:

Сведения о руководящих работниках:

Должность	Ф.И.О. (полностью)	Образование, специальность по диплому, общий стаж работы	Стаж руководящей работы	
			общий	в данном учреждении
Заведующий	Кожевникова Ирина Евгеньевна	Высшее, учитель русского языка и литературы, менеджер образования 2008г., 35 лет.	8 лет	8 лет

Сведения о педагогических работниках (включая старшего воспитателя):

Показатель	Кол-во
Всего педагогических работников, из них:	12
старших воспитателей	1

воспитателей		8
учителей-логопедов		1
педагогов-психологов		1
музыкальных руководителей		1
инструкторов по физической культуре		нет
Образовательный ценз педагогических работников	- с высшим образованием	7
	- с незаконченным высшим образованием	-
	- со средним специальным образованием	5
	- с общим средним образованием	-
Соответствие уровня квалификации педагогических работников	- высшая квалификационная категория	3
	- первая квалификационная категория	3
	- вторая квалификационная категория	
	- соответствие	2
Стаж работы	0-5 лет	4
	5-10 лет	1
	10-20 лет	4
	свыше 20 лет	3

Сведения о педагогах, прошедших курсы повышения квалификации или переподготовку за текущий год

№ п\п	ФИО педагога	Название курсов	Организация
3.	Титова Татьяна Валентиновна	Профессиональная переподготовка «Педагогика дошкольного образования»	ГБОУ ВПО Самарская государственная областная академия (Наяновой)
4.	Кийкова Галина Владимировна	Профессиональная переподготовка «Педагогика	ГБОУ ВПО Самарская государственная

		дошкольного образования»	областная академия (Наяновой)
6.	Фирсова Ольга Владимировна	Профессиональная переподготовка «Педагогика дошкольного образования»	ПГСГА
8.	Мелихова Юлия Владимировна	Содержание и методика организации познавательной-исследовательской деятельности детей дошкольного возраста	СИПКРО
9.	Калинова Ольга Анатольевна	«Знание и соблюдение правил дорожного движения-залог безопасности детей»	Центр эстетического воспитания детей и молодежи городского округа Самара
10.	Занина Ольга Александровна	«Организация образовательного процесса в образовательной организации в условиях ФГОС»	ЦРО

Вывод: Педагогический коллектив ДОУ работоспособный. 40% педагогов имеют высокий профессиональный уровень работы с детьми.

3.2. Оценка материально-технического обеспечения:

Работа по материально-техническому обеспечению планируется в годовом плане, отражена в Программе развития МБДОУ «Детский сад № 23» г.о. Самара, соглашения по охране труда.

Тип здания типовое
(типовое, приспособленное)

Год постройки учреждения 1941 год

Общая площадь здания детского сада составляет 699,6 кв.м.

Площадь прилегающего земельного участка составляет 1240 кв. м

Данные о наличии специально оборудованных помещений для организации образовательного процесса.

Назначение	Функциональное использование	Используемая площадь	Примечание
Музыкальная гостиная	Для проведения: музыкальных и физкультурных занятий, театрализованных представлений, праздников, развлечений.	30кв.м.	Используется для работы с детьми
Методический кабинет	Центр педагогической пропаганды ДОУ.	19 кв.м.	Используется для работы с педагогами
Групповые помещения- 4	Игры, занятия, свободная детская деятельность, индивидуальная	209,2 кв.м.	Используются для работы с детьми

	работа, организация питания в течение дня.		
--	--	--	--

Территория детского сада озеленена насаждениями. Каждая группа имеет свой прогулочный участок.

Игровая территория включает в себя: 4 групповые площадки с комбинированным покрытием, песочницами и верандами. Все оборудование соответствует возрасту и росту детей. Песочницы оснащены брезентовыми покрытиями. На территории учреждения имеются различные виды деревьев и кустарников, огород, клумбы и цветники.

Помещения и участки соответствуют государственным санитарно-эпидемиологическим требованиям к устройству правилам и нормативам работы ДОУ СанПин 2.4.1.2660-10, нормам и правилам пожарной безопасности. Во всех группах оборудованы моечные, туалет, душевая с поддоном, отдельные спальные комнаты (на втором этаже).

3.3. Оценка учебно-материального обеспечения:

В МБДОУ «Детский сад № 23» г.о. Самара создана комфортная, безопасная предметно-развивающая среда. Оснащение воспитательно-образовательного процесса обеспечивает образовательную деятельность, присмотр и уход.

Основные формы организации образовательного процесса:

- совместная деятельность взрослого и воспитанников в рамках непосредственно образовательной деятельности по освоению основной образовательной программы, при проведении режимных моментов,

-самостоятельная деятельность воспитанников.

Образовательный процесс строится на адекватных возрасту формах работы с детьми, при этом основной формой и ведущим видом деятельности является игра.

В работе с детьми педагоги используют образовательные технологии деятельностного типа: развивающего обучения, проблемного обучения, проектную деятельность.

Материалы и оборудование в группах используется с учётом принципа интеграции образовательных областей: использование материалов и оборудования одной образовательной области в ходе реализации других областей.

Игры, игрушки, дидактический материал, издательская продукция соответствует общим закономерностям развития ребёнка на каждом возрастном этапе, а также требованиям по обеспечению надёжности и безопасности их использования (санитарно-эпидемиологические правила и правила пожарной безопасности). Среда трансформируется в зависимости от образовательной ситуации

В групповых комнатах имеются материалы и оборудование, позволяющие обеспечить разнообразную (игровую, познавательную, исследовательскую, творческую) активность детей. В МБДОУ осуществляется гибкое зонирование пространства. Имеются зоны для:

- сюжетно-ролевых игр;
- познавательной активности;
- самостоятельной деятельности детей(конструирование из различных материалов, художественно-продуктивной деятельности, ознакомления с литературой, выставка детского творчества, патриотического воспитания)
- двигательной активности;
- экспериментирования.

Вывод: В ДОУ созданы необходимые условия для осуществления образовательного процесса.

Оборудование отвечает санитарно-эпидемиологическим правилам и нормативам, гигиеническим, педагогическим и эстетическим требованиям, требованиям безопасности.

3.4. Медико-социальное обеспечение.

Для реализации оздоровительных задач в ДОУ имеются: медицинский блок (кабинет медицинской сестры, изолятор). В групповых помещениях имеются центры двигательной активности.

В целях профилактики инфекционных заболеваний медсестрами ведется санитарно-просветительская работа в виде индивидуальных и коллективных консультаций, информационных стендов.

Врачебный контроль за состоянием здоровья и развития ребенка осуществляет ММУ № 2.

Данные о контингенте воспитанников:

Показатель	Количество
Всего групп (общеразвивающих)	4
Всего воспитанников	126
в том числе:	
Вторая младшая группа	32
Средняя группа	33
Старшая группа	30
Подготовительная к школе группа	29

Анализ случаев заболеваемости детей за три последних года.

Года	Всего случаев заболеваемости	Пропуск 1-м ребёнком по болезни
2013	104	10дней
2014	154	9,4
2015	124	9,2

Распределение детей по группам здоровья

Количество детей			Группы здоровья, учебные года		
			2014-2015 (начало года)	2015-2016 (начало года)	2016-2017 (начало года)

2014-2015 г	2015-2016 г	2016-2017 г	1гр	2гр	3гр	1гр	2гр	3гр	1гр	2гр	3гр
120	126	124	34	75	11	35	69	20	36	79	8 4гр.-1

С 05.05.2013 г. организацию питания детей в ДОУ ведут повара и технолог ООО «Комбинат школьного питания».

В ДОУ питание осуществляется на основе десятидневного меню, которое согласовано главным врачом Роспотребнадзора с учетом правильности распределения суточного рациона ребенка, разнообразием блюд и набором продуктов питания на одного ребенка. Организовано 4-х разовое питание, которое соответствует санитарно-эпидемиологическим правилам и нормативам.

3.5. Информационно-методическое обеспечение:

В ДОУ имеются квалифицированные кадры, организующие информационное обеспечение, позволяющее в электронной форме:

- управлять образовательным процессом,
- создавать и редактировать электронные таблицы, тексты, презентации,
- использовать интерактивные дидактические материалы, образовательные ресурсы,
- проводить мониторинг и фиксировать ход воспитательно-образовательного процесса и результатов освоения основной образовательной программы дошкольного образования,
- осуществлять взаимодействие ДОУ с органами, осуществляющими управление в сфере образования, с другими образовательными учреждениями и организациями.

В воспитательно-образовательном процессе используются технические средства обучения, современные информационно-коммуникационные технологии:

- проектор мультимедиа, телевизор, музыкальные центры,
- количество компьютеров, ноутбуков – 7 шт.,
- имеется доступ к информационным системам, информационно-телекоммуникационным сетям (подключен Интернет).

Педагоги имеют возможность использовать интерактивные дидактические материалы, образовательные ресурсы.

Методическое обеспечение способствует развитию творческого потенциала педагогов, качественному росту мастерства и успехам в различных конкурсах. Созданы условия для организации и осуществления повышения квалификации педагогов: 1 раз в 5 лет прохождение курсов повышения квалификации, участие в городских методических объединениях, семинарах, оказание консультативной помощи, методической поддержки, содействие выполнению программ развития дошкольного образования. В ДОУ в полной мере удовлетворены информационные, учебно-методические образовательные потребности педагогов. 100% педагогов получают своевременную методическую помощь в организации образовательного процесса.

Вывод: В ДОУ созданы условия обеспечивающие повышение мотивации участников образовательного процесса на личностное саморазвитие, самореализацию, самостоятельную творческую деятельность.

3.6. Психолого-педагогическое обеспечение.

В ДОУ выполняются требования к психолого-педагогическому обеспечению: образовательный процесс организован с учетом следующих аспектов, таких как совместная деятельность взрослого с детьми и свободная самостоятельная деятельность воспитанников. Обязательно учитываются возрастные особенности дошкольников при подборе методов работы.

Психолого-педагогическая компетентность воспитателей и специалистов в работе с детьми, основана на субъектном отношении, индивидуальном подходе, с учетом зоны ближайшего развития, мотивационном подходе, доброжелательном отношении к ребенку

Создана и реализуется на сегодняшний день, система организационно-методического сопровождения основной образовательной программы дошкольного образования, которая обеспечивает единство воспитательных, обучающих и развивающих целей и задач воспитательно-образовательного процесса, учитывается гендерная специфика развития детей дошкольного возраста.

Между педагогами и родителями (законными представителями) установлено взаимодействие в целях осуществления полноценного развития каждого ребёнка, создание равных условий образования детей дошкольного возраста.

Вывод: Имеющиеся показатели следует считать продуктивными и эффективными. Педагогическим коллективом МБДОУ «Детский сад № 23» г.о. Самара требования к психолого-педагогическому обеспечению выполняются в 100% составе.

3.7. Поступление и расходование бюджетных средств за 2016 год

Общий объем финансирования: всего – 8168,1

Расходование денежных средств за год:

№ п/п	Направление расходов	Сумма (тыс. руб.)
1.	Фонд оплаты труда	5023,90
2.	Начисление на ФОТ	1487
3.	Услуги связи	23
4.	Услуги по содержанию имущества	408,7
5.	Прочие услуги	30
6.	Прочие расходы	540
7.	Транспортные услуги	3
8.	Приобретение материальных запасов	116,1
9.	Коммунальные услуги	506,1
10.	Приобретение основных средств	30,3

Информация по расходованию внебюджетных средств

код	Направление расходов	Сумма (тыс. руб.)
221	Услуги связи	9,1
222	Транспортные услуги	3,1
225	Вывоз мусора	17,2

	Текущий ремонт системы отопления	10,3
	Капитальный ремонт цоколя крыльца	100
	Обслуживание теплосчетчика	
	Гидравлич. Испытания системы отопления	13,5
	Тех. обслуживание, видеонаблюдения	15
	Ремонт оборудования	24,4
	Итого	180,4
226	Услуги охраны	325,7
	Обслуживание тревожной кнопки	9,6
	Программное обеспечение	22,7
	Медосмотр сотрудников	38,9
	Спил деревьев	19,3
	Изготовление печатей и штампов	4,8
	Курсы, семинары	38,8
	Итого	458,4
290	Штрафы, пени	32,6
310	Жалюзи	37,3
	Игровое оборудование	25,3
	Мебель	16,3
	МФУ	15,2

	Водонагреватель	6,8
	Итого	100,9
340	Материальные запасы	33
	Итого	818,9

4. Организация содержания образовательного процесса.

4.1. Программное обеспечение:

В своей работе педагогический коллектив работал по :

Основной общеобразовательной программе – образовательной программе дошкольного образования муниципального бюджетного дошкольного образовательного учреждения «Детский сад № 23» городского округа Самара, которая разрабатывалась в соответствии с примерной общеобразовательной программой дошкольного образования программой «От рождения до школы» под редакцией Н.Е. Вераксы Т.С. Комаровой, М.А. Васильевой

Использовались парциальные программы:

<i>Наименование</i>	<i>Автор</i>	<i>Кем утверждена</i>	<i>Цель</i>
<i>«Формирование творческих способностей детей»</i>	<i>Т.А. Сидорчук</i>		<i>Развитие у детей творческого воображения</i>

Программа «Юный эколог»	С.Н.Николаева	Министерство просвещения РФ	Формирование начальной экологической культуры
«Программа художественного воспитания, обучения и развития детей «Цветные ладошки»	И.А.Лыкова	Учёным Советом Федерального государ. образовател. Учреждения Академия повышения квалифик.	Формирование эстетического отношения и художественных способностей в изобразительной деятельности
«Программа развития речи детей дошкольного в детском саду»	О.С.Ушакова	Министерство образования и науки РФ	Обучение детей родному языку. Формирование культуры речевого общения и овладения основными коммуникативными способностями.

Используемые педагогические технологии:

1. Н.В, Полтавцева, Н.А. Гордова «Физическая культура в дошкольном детстве» Пособие для инструкторов физкультуры и воспитателей, работающих с детьми 3-4 лет, 4-5 лет, 5-6 лет, 6-7 лет, М. 2007г.

2. «Математика для дошкольников 3-4, 4-5, 5-6, 6-7 лет» Е.В.Колесникова.

МБДОУ организует работу по приоритетному направлению развития детей: познавательно-речевое развитие детей дошкольного возраста.

4.2. Особенности осуществления образовательного процесса.

1. Режим работы учреждения		
Продолжительность учебной недели	5 дней (с понедельника по пятницу)	
Время работы возрастных групп	12 часов в день (с 7.00 до 19.00 часов)	
Нерабочие дни	Суббота, воскресенье и праздничные дни	
2. Продолжительность учебного года		
Учебный год	с 01.09.2016г. по 31.05.2017г.	37 недель
I полугодие	с 01.09.2016г. по 31.12.2016г.	17 недель
II полугодие	с 11.01.2017г. по 31.05.2017г.	20 недель

Рациональный режим дня, включающий разумное распределение часов, отведенных для приема пищи, сна, правильное чередование физических, умственных и эмоциональных проявлений в жизнедеятельности ребенка, обеспечивают условия для оптимальной ритмичности процессов в растущем организме. Режим дня соответствует гигиеническим требованиям к организации образовательного процесса и предусматривает:

- четкую ориентацию на возрастные и психические возможности детей, которые проявляются в целесообразном соотношении и распределении в режиме дня.
- выделение достаточного количества времени для сна, прогулки, строгое соблюдение интервалов между приемами пищи;
- наличие целесообразного соотношения организованной взрослыми и самостоятельной деятельности детей.

Организация режима пребывания детей в ДООУ включает непосредственную образовательную деятельность детей, образовательную деятельность, осуществляемую в ходе режимных моментов и самостоятельную деятельность детей.

Дополнительные образовательные услуги в ДООУ.

В течение года в каждой группе работали студии по интересам по направлениям: речевое, познание, художественно – эстетическое, социально-коммуникативное развитие.

Образовательная область	Название услуги	программа	Возрастная группа
социально-коммуникативное развитие	Студия «Первоклассник»	Социально-педагогической помощи адаптации к обучению в школе	подготовительная группа
художественно-эстетическое развитие	Студия «Радуга» Студия «Семицветик» Студия «Фантазия»	Сенсорное развитие детей Обучение дошкольников нетрадиционным способам изодейтельности	2 младшая группа средняя группа старшая группа
Развитие речи	Кружок «АБВГ дейка»	Обучение чтению	подготовительная группа
художественно-эстетическое развитие	Театральная студия «Сказка»	Развитие сценических навыков у детей	подготовительная группа
Познание	Студия «Знайка» Студия «Любознайка»	Развитие творческого воображения у детей	Средняя группа Старшая группа

Мониторинг освоения основной образовательной программы за 2016-2017уч год

Система мониторинга достижения детьми планируемых результатов освоения программы

Система мониторинга достижения детьми планируемых результатов освоения программы обеспечивает комплексный подход к оценке итоговых и промежуточных результатов, позволяет осуществлять оценку динамики достижения детей и включает описание объекта, форм периодичности и содержание мониторинга.

Для полноценного и качественного решения программных задач, определения индивидуальной траектории развития каждого ребенка, его интересов и склонностей в детском саду проводится мониторинг. Мониторинг проводился 2 раза в год.

Администрацией МБДОУ «Детский сад № 23» в мае 2015 года была проведена проверка уровня готовности детей подготовительной группы к обучению в школе (воспитатели Занина О.А. и Фирсова О.В.)

Педагогом-психологом МБДОУ Емельяновой Е.Г. с 09.2016 по 10.2016 (первый этап) и с 01.04.2017 по 15.04.2017 (второй этап) в соответствии с годовым планом психолога было проведено исследование уровня готовности детей

Данное обследование в начале учебного года инициировано необходимостью выявления детей с уровнем развития психических процессов и функций ниже возрастной нормы с целью проведения последующей коррекционно-развивающей и консультативной работы с данными воспитанниками, их родителями и воспитателями группы для повышения уровня развития школьно значимых процессов и функций у отстающих ребят. На конец учебного года отслеживание динамики развития исследуемых функций.

Методика: модифицированная методика «Беседы о школе» (Т.А.Нежной) для диагностики мотивации учения у детей 5-7 лет.

Цель: выявить личностную готовность к обучению в школе, мотивацию учения: учебно-познавательную или дошкольную.

В исследовании участвовали дети подготовительной к школе группы, начало года 24 человека; конец года 21 человек.

Данные диагностики приведены в таблице 1.

Таблица 1.

ДИАГНОСТИКА МОТИВАЦИИ УЧЕНИЯ.

Мотивация	Октябрь		Апрель	
Учебно-познавательная мотивация	20	77%	11	52%

Учебно-дошкольная мотивация	1	4%	8	38%
Дошкольная мотивация	5	19%	2	10%
Итого	26 чел.		23 чел.	

Согласно таблице, можно сделать вывод, что у 77% дошкольников на начало учебного года (20 чел.) и у 52% (11 чел.) на конец учебного года уже сформирована учебная мотивация.

Данные дети понимают и осознают для чего нужно учиться и получать знания, с удовольствием выполняют дополнительные поручения воспитателя. Большинство ребят имеют учебно-познавательную мотивацию, основанную на желании узнать, научиться, хорошо развиты познавательные способности. У некоторых воспитанников пока сформирована только позиционная мотивация учения, связанная с внешней атрибутикой учения, «позицией ученика» и ориентацией на отметку.

У 4% ребят (1 чел.) на начало учебного года и у 38% (8 чел.) на конец учебного года, выявлено равенство двух типов мотивации: учебной и дошкольной. Такие дети в равной степени имеют желание, и познать что-то новое, и ориентированы на дошкольные виды деятельности.

У 19% детей (5 чел.) на начало учебного года и у 2% (10 чел.) преобладает дошкольная мотивация, что свидетельствует о несформированности учебной мотивации, об ориентации ребёнка на дошкольные виды деятельности, преобладание игровых мотивов.

Заключение:

81% обследованных детей на начало учебного года и 90% детей на конец учебного года, имеют сформированную внутреннюю позицию школьника, связанную с потребностью учиться, познавать новое, так же их привлекает внешняя атрибутика ученика (дневник, отметки о успехах, школьная форма, образ учителя, а не воспитателя).

Педагогом -психологом МБДОУ Емельяновой Е.Г. в марте 2017 года, в соответствии с запросом администрации ДОУ было проведено исследование уровня развития словарного запаса.

Основная цель исследования: изучить широту кругозора воспитанников и богатство их словарного запаса.

Объект и предмет исследования: изучение уровня развития школьно-значимых процессов и функций у детей 7-го года жизни.

УРОВЕНЬ РАЗВИТИЯ СЛОВАРНОГО ЗАПАСА.

Уровень развития	Группа №1	
Высокий уровень	0 чел.	0%
Возрастная норма	15 чел.	65 %
Низкий уровень	8 чел.	35 %
Итого	23 чел.	



Детей свободно оперирующих словами родного языка, с хорошо развитым словесным запасом, хорошим чувством меры и адекватности при определении необходимого и достаточного, при раскрытии смысла слова в данной выборке нет.

15 дошкольников (65 %) имеют хороший уровень развития речи, выраженную потребность в знаниях, умеют хорошо выражать свои мысли. Уровень развития словарного запаса и понятийного мышления у этих детей соответствует возрастной норме.

У 8 воспитанников (35%) выявлено недостаточное развитие речи, низкий уровень вербального интеллекта, ограниченные возможности приобщения к культуре, трудности в выражении своих мыслей, бедный словарный запас.

В МБДОУ с детьми у которых выявлены нарушения устной речи работает учитель- логопед Уренцева В.Н. Данное обследование устной речи проводилось у детей 5-7 летнего возраста. Было обследовано 32 ребенка, посещавших в течение учебного года логопедические занятия. Исследование проводилось во второй половине дня по материалам речевой карты Промышленного района с целью отслеживания динамики развития и результатов коррекционной работы.

Обследование детей с первичным заключением - ФН включало пробы на состояние *звукопроизношения*. Детям предлагалось повторять за логопедом слова и предложения. При оценке результатов было выявлено, что 100% детей

справились с предложенными пробами. Однако у 4 детей поставленные звуки не автоматизированы в повседневной речи. Это можно объяснить редким посещением занятий, невыполнением рекомендаций логопеда. Средний балл по группе составил **99 %**.

Обследование детей с первичным заключением - ФФН проводилось с целью выявления уровня сформированности следующих сторон речи:

1. Звукопроизношение.
2. Фонематическое восприятие.

При исследовании *звукопроизношения* детям были предложены те же пробы, что и в группе детей с ФН. Средний балл по группе составил **82,3 %**.

При исследовании сформированности уровня *фонематического восприятия* детям предлагался ряд заданий: различение слов с оппозиционными звуками, показ картинок с заданным звуком, определение первого и последнего звука в слове, всех звуков в слове по порядку, слияние звуков в слова, воспроизведение серий гласных, слогов, слов. На начало учебного года более успешно дети выполняли пробы на различение слов с оппозиционными звуками, показ картинок с заданным звуком, а наибольшие трудности вызывали задания на фонематический анализ и синтез, такие как определение последнего звука в слове, всех звуков в слове по порядку, слияние звуков в слова. Однако к концу учебного года вся серия заданий на исследование состояния фонематического слуха была выполнена детьми (но разной степенью успешности). Средний балл по группе составил **89 %**.

То, что практически у всех детей, имеющих заключение ФФН, к концу учебного года не были автоматизированы и дифференцированы нарушенные звуки, можно объяснить несистематичной посещаемостью и некачественным выполнением рекомендаций логопеда.

Среди детей с первичным заключением - **НВОНР** обследование проводилось с целью выявления уровня сформированности основных факторов речи по следующим параметрам:

1. Фонематическое восприятие.
2. Звукопроизношение.
3. Слоговая структура.
4. Словарь.
5. Грамматический строй.
6. Связная речь.

За основу была взята серия тестов (6 речевых проб для исследования состояния устной речи) речевой карты Промышленного района для детей 5-7 лет:

При исследовании сформированности уровня *фонематического восприятия* детям предлагался тот же ряд заданий, что и группе детей с ФФН.

При исследовании *звукопроизношения* детям были предложены те же пробы, что и в группе детей с ФН. Как правило, наибольшие трудности у детей возникали при дифференциации схожих звуков.

При исследовании состояния *слоговой структуры* воспитанникам было необходимо воспроизвести слова различной слоговой структуры отраженно и по картинкам, а также повторить за логопедом предложения. Наибольшие трудности у детей возникали при необходимости повторения предложений, насыщенных словами сложной слоговой структуры со схожими по звучанию и артикуляции звуками.

Обследование словаря. Обследованию подлежал номинативный, предикативный словарь и словарь признаков. При обследовании номинативного словаря детям предлагалось подобрать антонимы, назвать предметы, относящиеся к лексическим темам, обобщающие понятия, а также части предметов. Исследование глагольного словаря включало такие задания, как подбор действий по способу передвижения и способу подачи голоса, подбор действий, связанных с профессией человека, подбор действий к объекту, а также подбор антонимов. Обследование словаря признаков включало пробы на знание цветов, форм предметов, названий порядковых числительных, а также задания на подбор антонимов к именам прилагательным и наречиям. Результаты исследования показали, что по сравнению с началом учебного года, дети достаточно точно и быстро используют свой словарный запас в соответствии с предложенным заданием.

Для исследования уровня сформированности *грамматического строя* речи были предложены задания на словообразование (образование уменьшительно-ласкательных форм существительных, существительных, обозначающих детенышей животных и птиц, относительных прилагательных, притяжательных прилагательных, приставочных глаголов) и словоизменение (изменение существительных по числам, употребление существительных в косвенных падежах в ед. и мн. числе, согласование числительных с существительными в роде и падеже и прилагательных с существительными в роде и числе, понимание рода глаголов, изменение глаголов по числам, согласование местоимений с существительными в роде и числе, понимание и использование в речи предлогов, понимание инвертированных конструкций и предложений с причинно-следственной связью). Наибольшие трудности у детей вызывали такие пробы, как образование притяжательных прилагательных и образование приставочных глаголов.

При исследовании *связной речи* детям предлагалось 2 задания: пересказ и составление рассказа по серии сюжетных картин. Трудности у детей возникали, как правило, в синтаксическом оформлении высказывания. Тем не менее, воспитанники ДООУ сумели верно и логично отразить причинно-следственные связи.

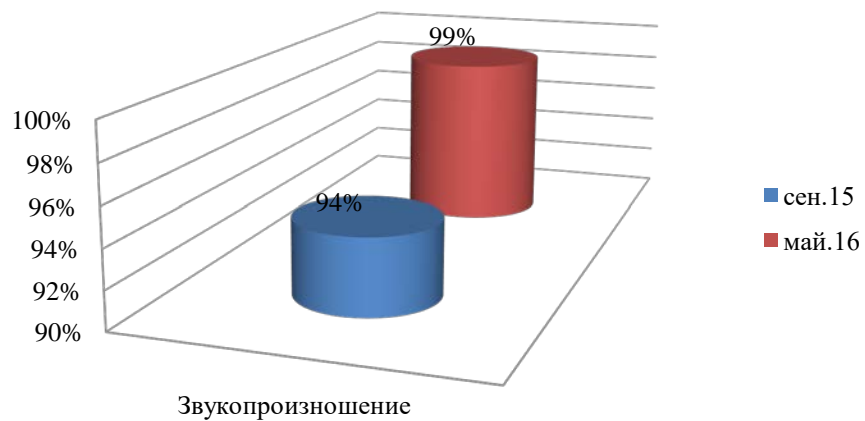
В ходе диагностики на каждого ребенка заполнялись протоколы исследования. После этого был проведен подсчет среднего показателя детей по каждой пробе:

1. Словарь – 85 баллов.

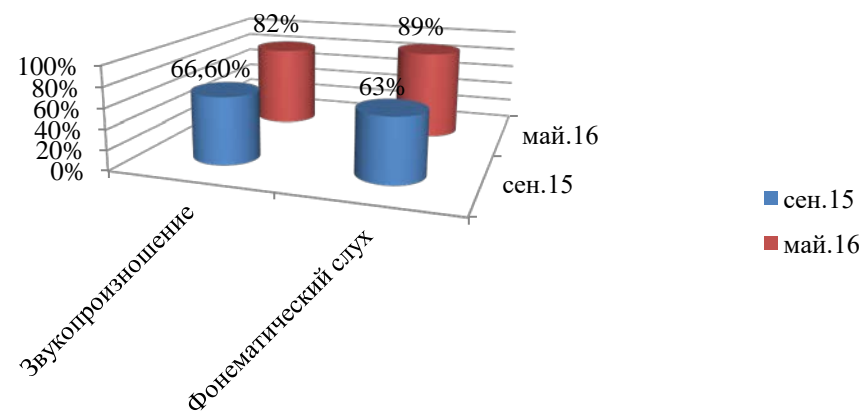
2. Грамматический строй – 82 балла.
3. Связная речь – 79 баллов.
4. Фонематическое восприятие - 83 балла.
5. Звукопроизношение – 80 баллов.
6. Слоговая структура - 86 баллов.

Динамика речевого развития детей всех трех групп отражена в диаграммах:

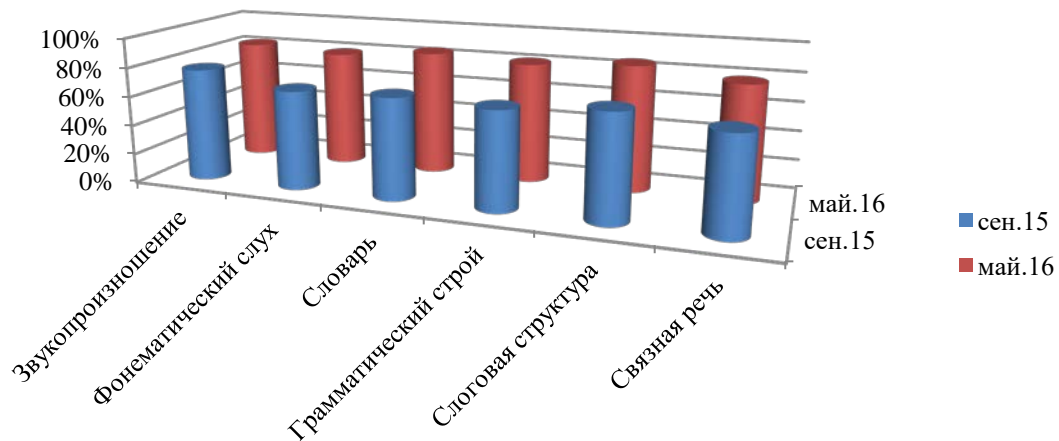
Динамика речевого развития детей с ФН



Динамика речевого развития детей с ФФН



Динамика речевого развития детей с НВОНР



Вывод: таким образом, по итогам проведённого исследования видно, что в данной группе наблюдается достаточно высокая динамика речевого развития детей. Наличие детей, нуждающихся в дальнейшей коррекционной работе, связано с:

- двуязычием (в семье редко говорят на русском языке);
- нерегулярным посещением некоторыми детьми логопедических занятий;
- несоблюдением рекомендаций учителя-логопеда.

Таким образом, с логопедического пункта выпущено:

- с нормой – 10 детей;
- со значительным улучшением - 22 ребенка;
- без улучшения – 0 детей.

5. Результаты деятельности бюджетного учреждения

В 2016-2017 учебном году педагогический коллектив работал над следующими годовыми задачами:

1. Укрепить физическое и психическое здоровье детей через внедрение новых здоровьесформирующих технологий. С целью повышения резервных возможностей детского организма, улучшения психоэмоционального состояния разнообразить традиционные формы работы. Снизить заболеваемость на 1%.
2. Изменить формы взаимодействия взрослых и детей. Создавать условия для профессионально-творческого роста педагогов в бюджетном дошкольном образовательном учреждении и проявления социальной активности педагогов. Обеспечить эффективное методическое сопровождение по реализации ФГОС ДО в ДОУ.
3. Повысить качество воспитательно-образовательной работы с детьми. Внедрить нетрадиционные формы работы с родителями.
4. Создать рациональную предметно-пространственную среду с целью реализации ФГОС ДО.

В целях повышения уровня профессионального развития педагогов для сохранения стабильных положительных результатов по обеспечению качества дошкольного воспитания и образования в МДОУ в соответствии с уставными целями и задачами в 2016– 2017 уч. год подготовлены и проведены 5 педагогических Советов:

первый – «Инновационные формы и методы работы с родителями»

- *второй* – «Здоровьесбережение-ключевой момент нового педагогического мышления»
- *третий* – «Формирование предпосылок универсальных учебных действий у детей»
- *четвёртый и пятый* – итоговые.

Проблеме физического развития и оздоровления были посвящены следующие мероприятия:

- проведен педсовет: «Здоровьесбережение-ключевой момент нового педагогического мышления», мастер-класс «Нетрадиционные формы проведения физкультурных занятий»

В МДОУ детском саду используются разнообразные формы физкультурно-оздоровительной работы с детьми для укрепления физического здоровья детей:

- система профилактических оздоровительных мероприятий;
- утренняя гимнастика;
- физминутки и физдосуги;
- игры на свежем воздухе;
- спортивные праздники.

За истекший год было проведено 2 спортивных праздника:

- "Прощай, Масленица";
- "Здравствуй, лето!".

Анализ физкультурно-оздоровительной работы с детьми показал, что в МБДОУ созданы необходимые условия для физического развития детей. Имеется музыкально-спортивный зал, оснащенный необходимым традиционным и нетрадиционным спортивным оборудованием (мягкие модули, маты, стойка для прыжков, мячи и обручи в достаточном количестве, дорожка «здоровья», материал для проведения разнообразных подвижных игр и т.п.). В каждой группе оборудован спортивный уголок для закрепления с детьми различных видов движений, имеется детский спортивный инвентарь (кегли, колеброссы, дорожки здоровья, мячи разных размеров, обручи, изготовили достаточное количество пособий собственноручно. Данные пособия отвечают психологическим особенностям: достаточно яркие, доступные и удобные в применении, доступные и удобные в игре, безопасные

Из всего представленного материала для проведения совместной деятельности по физической культуре особенно хочется отметить схемы, карточки, иллюстрации, плакаты по ЖОЗ, картотеки игр, маска для организации подвижных игр Педагоги старшей и подготовительных группы реализуют здоровьесберегающие технологии по всем разделам образовательной программы, но не в полном объеме.

- Соблюдают рациональный режим дня, обеспечивающий смену разнообразной деятельности и отдыха.
- Индивидуальный подход к ребенку сообразно его уровню развития, биологическому и психологическому возрасту.
- Создают условия для удовлетворения потребности детей в движении.
- Реализуют различных форм систематической работы с родителями.

Но вместе с тем уровень организации физкультурно-оздоровительной работы в ДОУ педагогами старшей и подготовительной группы не высокий из-за слабого профессионального уровня педагогов по образовательной области

«физическая культура».

Большое внимание уделяется в ДОУ оздоровительно-профилактической работе с детьми. Проводится:

- витаминизация 3-го блюда;
- фитотерапия;
- кварцевание групп;
- обработка слизистой носа оксалиновой мазью.
- 2 раза в год дети пропивают кислородные коктейли

Питание детей в детском саду находится под постоянным контролем заведующей МБДОУ Кожевниковой И.Е. Потребность детей в основных ингредиентах выполняется, калорийность соответствует норме.

Одной из главных задач, над которой работал коллектив ДОУ, была задача по созданию условий для профессионально-творческого роста и проявление социальной активности педагогов Обеспечение эффективного методического сопровождения по реализации ФГОС ДО в ДОУ.

В течении учебного года пришли 3 новых педагога

Были проведены семинары:

«Развитие эмоционального интеллекта у детей»

« Инновационные технологии в работе с детьми»

Мастер-классы:

«Методы арт-терапии в работе с дошкольниками»,

«Играем вместе»

С целью повышения профессиональной компетентности педагогов каждым педагогом были выбраны темы по самообразованию:

-«Экологическое воспитание детей» - Занина О.А.

-«Формирование коммуникативных способностей у детей среднего дошкольного возраста во взаимодействии педагогов и родителей» - Щеглова А.В.

-«Развитие сенсорных способностей у детей младшего дошкольного возраста» -Фалалеева Е.В.

- «Развитие речи через ознакомление животным миром» - Козявина Ю.М.

- «Формирование основ безопасности у детей » - Кийкова Г.В.

В результате проведенной методической работы копилка детского сада пополнилась различными методическими разработками.

В значительной степени повысился профессиональный уровень педагогов по данному направлению, о чем свидетельствуют результаты самоанализа педагогов, совместные наработки конспектов интегрированной НОД воспитателями и специалистами детского сада.

В течение учебного года были показаны открытые НОД:

- в старшей группе «Путешествие Светофорика», воспитатель Кийкова Г.В.

- в подготовительной группе : «Какие тайны хранит космос» (презентация проекта) воспитатель Занина О.А..

- в подготовительной группе «Секреты веселых человечков» с элементами ТРИЗа - воспитатель Фирсова О.В.

В подготовительной группе «В гостях у звука «Ш» и буквы «Ш»- учитель-логопед Уренцева В.Н.

-в подготовительной группе « Космический пришелец» педагог – психолог Емельянова Е.Г.

В течении года в каждой группе работали студии по интересам по направлениям: речевое, познание, художественно – эстетическое, социально-коммуникативное развитие.

Вывод: педагоги работают по обобщению своего педагогического опыта и делятся им с коллегами, применяют в практической работе с детьми. Анализ работы с кадрами показал, что педагоги в данном учебном году работали продуктивно и плодотворно. Следует отметить следующих воспитателей: Кийкову Г.В., Занину О.А., Фирсову О.В. педагога-психолога Емельянова Е.Г. , учителя-логопеда Уренцеву В.Н.

5.1. *Участие педагогов, детей в городских, районных, областных и всероссийских мероприятиях (смотре-конкурсах) и их достижения в 2016-2017 уч. году*

№ п\п	ФИ ребенка, возраст	Номинация	Название конкурса	ФИО руководителя
1.	Пипичин Тимофей, 7 лет	Декоративно-прикладное творчество. Выжигание	Грамота за 2 место в городском конкурсе детско-юношеского творчества по пожарной безопасности на противопожарную тематику «ОГОНЬ-ДРУГ, ОГОНЬ-ВРАГ»	Занина Ольга Александровна
2.	Дурнова Светлана, 4 года	Декоративно – прикладное творчество. Елочная игрушка	Почетная грамота . Победитель районного конкурса декоративно-прикладного творчества «Вот она какая, наша елка!»	Кийкова Галина Владимировна
3.	Митина Виктория, 7 лет	Фестиваль детского изобразительного искусства	Сертификат. Участника городского	Фирсова Ольга Владимировна

			фестиваля «Мир глазами ребенка»	
4.	Сайгушинская Вера, 7 лет	Фестиваль детского изобразительного искусства	Сертификат. Участника городского фестиваля «Мир глазами ребенка»	Титова Татьяна Валентиновна
5.	Красиков Сергей, 5 лет	Всероссийский творческий конкур «Страна талантов»	Диплом. Участника всероссийского творческого конкурса «МОЯ МАЛАЯ РОДИНА»	Титова Татьяна Валентиновна
6.	Емельянов Федор, 6 лет	Всероссийский творческий конкур «Страна талантов»	Диплом. Участника всероссийского творческого конкурса «МОЯ МАЛАЯ РОДИНА»	Емельянова Екатерина Георгиевна
7.	Носова Полина, 5 лет	Всероссийский творческий конкур «Страна талантов»	Диплом II степени Участника всероссийского творческого конкурса «МОЯ	Фролова Виктория Валерьевна

			МАЛАЯ РОДИНА»	
8.	Красиков Сергей, 5 лет	Российский Конкурс поделок	Грамота. Призер Российского Конкурса поделок «Новогодняя игрушка»	Фролова Виктория Валерьевна
9.	Емельянов Федор, 6 лет	Российский Конкурс поделок	Грамота. Призер Российского Конкурса поделок «Новогодняя игрушка»	Емельянова Екатерина Георгиевна
10.	Носова Полина, 5 лет	Российский Конкурс поделок	Грамота. Призер Российского Конкурса поделок «Новогодняя игрушка»	Щеглова Анна Вячеславовна

№ п\п	ФИО педагога	Тема выступления	Место проведения
1.	Емельянова Екатерина Георгиевна	Проведение научного исследования психолого- педагогических условий реализации ФГОС ДО в дошкольных образовательных	Региональный социопсихологический центр

		организациях Самарской области	
2.	Фирсова Ольга Владимировна	Презентация проекта «Какие тайны хранит космос»	Центр Всероссийского движения и инновационного педагогического опыта «Творчество без границ»

6. Заключение. Перспективы и планы развития.

Анализ деятельности МБДОУ «Детский сад № 23» г.о. Самара за 2016 -2017 учебный год выявил успешные показатели в деятельности МБДОУ:

- учреждение функционирует в режиме развития,
- в детском саду сложился перспективный, творческий коллектив педагогов, имеющих потенциал к профессиональному развитию.

Перспективы на 2017- 2018 учебный год:

Задачи

На 2017 -2018 учебный год

- 1. Продолжать работу по здоровьесбережению детей через формирование основ безопасности жизнедеятельности.**

2. Способствовать формированию речевых навыков, связанной речи детей через широкое использование игровой деятельности.
3. Повысить уровень профессиональной компетенции педагогов в работе по ФГОС ДО
4. Продолжать работу по созданию необходимых условий для осуществления воспитательно-образовательного процесса в соответствии с ФГОС ДО.



Н.Ю. Круглова

Приложение № 1

Показатели деятельности дошкольной образовательной организации, подлежащей самообследованию

№ п/п	Показатели	Единица измерения
1.	Образовательная деятельность	
1.1.	Общая численность воспитанников, осваивающих образовательную программу дошкольного образования, в том числе:	124 чел.
1.1.1.	В режиме полного дня (8-12 часов)	124чел.
1.1.2.	В режиме кратковременного пребывания (3-5 часов)	-
1.1.3.	В семейной дошкольной группе	-
1.1.4.	В форме семейного образования с психолого-педагогическим сопровождением на базе дошкольной образовательной организации	-
1.2.	Общая численность воспитанников в возрасте до 3 лет	-
1.3.	Общая численность воспитанников в возрасте от 3 до 8 лет	124
1.4.	Численность/удельный вес численность воспитанников в общей численности воспитанников, получающих услуги присмотра и ухода:	124 чел., 100%
1.4.1.	В режиме полного дня (8-12 часов)	124 чел., 100%
1.4.2.	В режиме продленного дня (12-14 часов)	-
1.4.3.	В режиме круглосуточного пребывания	-
1.5.	Численность/удельный вес численность воспитанников с ограниченными возможностями здоровья в общей численности воспитанников, получающих услуги присмотра и ухода:	6 чел., 5%
1.5.1.	По коррекции недостатков в физическом и (или) психическом развитии	-
1.5.2.	По освоению образовательной программы дошкольного образования	6 чел., 5%
1.5.3.	По присмотру уходу	-
1.6.	Средний показатель пропущенных дней при посещении дошкольной образовательной организации по болезни на одного воспитанника	7,7 дня
1.7.	Общая численность педагогических работников, в том числе:	12 чел.
1.7.1.	Численность/ удельный вес численности педагогических работников, имеющих высшее образование	7 чел. 58 %
1.7.2.	Численность/ удельный вес численности педагогических работников, имеющих высшее образование педагогической направленности (профиля)	7 чел. 58%

1.7.3.	Численность/ удельный вес численности педагогических работников, имеющих среднее профессиональное образование	5 чел., 42%
	Численность/ удельный вес численности педагогических работников, имеющих среднее профессиональное образование педагогической направленности (профиля)	5 чел., 42%
1.8.	Численность/ удельный вес численности педагогических работников, которым по результатам аттестации присвоена квалификационная категория, в общей численности педагогических работников, в том числе:	6 чел, 50%
1.8.1.	Высшая	3 чел. 25%
1.8.2.	Первая	3 чел., 25%
1.9.	Численность/ удельный вес численности педагогических работников, педагогический стаж работы составляет:	
1.9.1	До 5 лет	1 чел. 8%
1.9.2.	Свыше 30 лет	3 чел. 25%
1.10.	Численность/ удельный вес численности педагогических работников в возрасте до 30 лет	2 чел. 16%
1.11.	Численность/ удельный вес численности педагогических работников в возрасте от 55 лет	3 чел. 25%
1.12.	Численность/ удельный вес численности педагогических и административно-хозяйственных работников, прошедших за последние 5 лет повышение квалификации/профессиональную переподготовку по профилю педагогической деятельности или иной осуществляемой в образовательной организации, в общей численности педагогических и административно-хозяйственных работников	13 чел.50%
1.13.	Численность/ удельный вес численности педагогических и административно-хозяйственных работников, прошедших повышение квалификации по применению в образовательном процессе федеральных государственных образовательных стандартов в общей численности педагогических и административно- хозяйственных работников	6 чел., 50 %
1.14.	Соотношение «педагогический работник/воспитанник» в дошкольной образовательной организации	
1.15.	Наличие в образовательной организации следующих педагогических работников:	
1.15.1	Музыкального руководителя	1 чел. ,8,5%
1.15.2.	Инструктора по физической культуре	-
1.15.3.	Учителя-логопеда	1 чел. , 8,5%

1.15.4.	Логопеда	-
1.15.5.	Учителя-дефектолога	-
1.15.6.	Педагога-психолога	1 чел., 8,5%
2.	Инфраструктура	
2.1.	Общая площадь помещений, в которых осуществляется образовательная деятельность, расчете на одного воспитанника	202
2.2.	Площадь помещений для организации дополнительных видов деятельности воспитанников	30
2.3.	Наличие физкультурного зала	-
2.4.	Наличие музыкального зала	-
2.5.	Наличие прогулочных площадок, обеспечивающих физическую активность и разнообразную игровую деятельность воспитанников на прогулке	4