



## Les maladies hivernales courantes



**CPBF**  **FBPC**

**Canadian Premature Babies Foundation**  
**Fondation pour Bébés Prématurés Canadiens**

# Que sont les maladies hivernales courantes?

## Dans le présent feuillet :

- Quelles sont les maladies les plus fréquentes?
- Comment réduire le risque d'infection
- Les signes et les symptômes à surveiller
- Où trouver de l'aide et des conseils

## Qui peut vous aider?

Pour obtenir des conseils, appelez la ligne d'information sur la santé de votre région ou communiquez avec votre médecin, votre infirmière ou votre pharmacien.



Tous les enfants présentent des maladies hivernales, mais les prématurés peuvent être exposés à un risque accru de complications. Vous trouverez dans le présent feuillet des renseignements sur les maladies hivernales les plus courantes et des suggestions pour protéger votre famille.

## Ce que vous pouvez faire

- Lavez-vous régulièrement les mains et encouragez les autres à le faire
- Assurez-vous que votre enfant a reçu tous ses vaccins
- Nettoyez les jouets, les chaises hautes et les surfaces de travail aussi régulièrement que possible
- Utilisez des mouchoirs jetables pour éviter de propager les infections

« Lorsque mes jumeaux prématurés sont arrivés à la maison après plusieurs mois à l'hôpital, j'étais sur le qui-vive. L'automne était à nos portes, et je m'inquiétais qu'ils attrapent le rhume ou peut-être une maladie plus grave. Je savais que les nourrissons prématurés sont souvent plus vulnérables aux maladies et j'ai décidé de prendre des précautions. Nous nous sommes assurés que notre jeune fils, les membres de la famille et les visiteurs se lavent les mains régulièrement. Nous avons mis des distributeurs de désinfectant pour les mains à plusieurs endroits dans la maison, pour rappeler subtilement que chez nous, il faut garder les mains propres. Prendre ces mesures de prévention toutes simples m'a permis de me sentir plus rassurée. »

MÈRE DE TROIS ENFANTS NÉS PRÉMATURÉMENT, CAMDEN, CAEL ET CIAN

# Contenu

Rhume, toux et écoulement nasal	6
Bronchiolite	8
Infection par le virus respiratoire syncytial (VRS)	9
Pneumonie	11
Dysplasie bronchopulmonaire	12
Grippe	12
Vaccination	13
Infection par le norovirus	14
Infection par le rotavirus	15





## Introduction

La toux, le rhume et la congestion nasale nous affectent tous, tout au long de l'année. Il est normal que les bébés et les enfants attrapent plus souvent le rhume que les adultes. Les adultes deviennent immunisés contre les infections soit en les ayant contractées lorsqu'ils étaient plus jeunes, soit par la vaccination. Les nourrissons et les enfants ont plus souvent le rhume parce qu'il leur faut du temps pour acquérir cette immunité. Les bébés bénéficient d'une certaine protection dans les premiers mois de leur vie grâce aux anticorps qui ont traversé le placenta de leur mère au cours du troisième trimestre de la grossesse. Cependant, les prématurés sont privés de cette protection immunitaire passive.

Pour la plupart des gens, avoir le rhume ou une toux signifie qu'ils se sentiront mal pendant quelques jours, pour ensuite commencer à se sentir mieux. Les mois d'hiver peuvent être difficiles pour les très jeunes enfants, en particulier pour ceux qui sont nés prématurément, surtout s'ils présentent des problèmes pulmonaires ou une maladie cardiaque congénitale. De novembre à avril, les bébés sont exposés à un risque accru de tomber gravement malade à la suite d'une infection associée à une maladie hivernale courante.

Le présent feuillet a pour but de fournir des renseignements sur les infections qui surviennent le plus couramment durant les mois d'hiver. On y explique les symptômes à surveiller et les traitements offerts, et on y donne des conseils sur les meilleurs moyens d'éviter que votre bébé ne tombe malade.

L'une des meilleures façons d'éviter les infections est d'y être préparé. Consultez votre professionnel de la santé pour en apprendre plus sur les risques potentiels et les stratégies de prévention, et ainsi savoir à quoi vous attendre.

# Rhume, toux et écoulement nasal

Les bébés et les enfants contractent normalement quelques rhumes chaque année. Un rhume peut être un mauvais moment à passer tant pour eux que pour les membres de la famille.

Le rhume est une infection du nez, de la gorge et des sinus (voies respiratoires supérieures) causée par l'un des nombreux virus différents qui existent. Un virus est un microbe qui vous rend malade. Le rhume se propage le plus fréquemment par les gouttelettes produites par la toux et les éternuements, et se transmet facilement par contact avec les mains.

## Que faire pour réduire le risque d'infection

- Lavez-vous les mains fréquemment
- Utilisez des mouchoirs jetables
- Nettoyez régulièrement les jouets, les chaises hautes et les surfaces de travail
- Évitez le contact avec des personnes malades

## Quels sont les symptômes?

Les principaux symptômes du rhume apparaissent lentement et peuvent comprendre la congestion ou l'écoulement nasal, la toux, les éternuements, la rougeur des yeux et possiblement une faible fièvre, une perte d'appétit et une irritabilité générale. Ces symptômes peuvent durer quelques jours, une semaine ou même plus longtemps chez les très jeunes bébés.

Comme le rhume est causé par un virus, il ne peut être traité par des antibiotiques. L'utilisation de médicaments en vente libre contre la toux et le rhume n'est pas recommandée chez les enfants de moins de six ans. Les professionnels de la santé estiment que la majorité des produits contre le rhume achetés en pharmacie ne sont pas efficaces et peuvent même être nuisibles chez les jeunes enfants.

Il existe d'autres moyens de soulager la congestion nasale. Il est important que votre bébé ait un bon apport en liquides. Faites-le boire beaucoup de lait maternel ou de préparation pour nourrissons. Si votre bébé a plus de quatre mois, vous pouvez lui donner de l'eau.

Lorsqu'un bébé est très congestionné, il peut trouver difficile de manger. Vous pouvez essayer de ramollir le mucus présent dans le nez de votre bébé à l'aide d'une solution



Évitez de mettre des oreillers, des serviettes ou des couvertures mal ajustées dans le lit de votre bébé, car ils entraînent un risque de suffocation.

saline, puis de l'aspirer avec un aspirateur nasal (un dispositif de succion simple vendu dans la plupart des pharmacies). Pour aider bébé à dormir, mettez un humidificateur dans sa chambre; l'air humidifié peut réduire la congestion.

Si votre bébé urine moins que d'habitude, a les yeux creux ou présente une fontanelle (partie molle entre les os du crâne) creusée, il se pourrait qu'il soit déshydraté. Veuillez communiquer immédiatement avec votre médecin.

La fièvre n'est pas dangereuse chez le bébé et l'enfant, mais elle les rend souvent mal en point. Pour faire baisser la fièvre, vous pouvez donner de l'acétaminophène à votre bébé, ou encore de l'ibuprofène sous forme liquide s'il a plus de six mois. Assurez-vous de bien lire l'étiquette du médicament ou demandez à votre pharmacien quelle dose est appropriée selon l'âge et le poids de votre bébé.

Voir votre tout-petit lutter contre le rhume pour la première fois sera aussi difficile pour vous que pour lui. Avec l'expérience, vous deviendrez plus à l'aise de reconforter et de traiter votre enfant.

### Quand consulter votre fournisseur de soins de santé :

- Si la température de votre bébé augmente soudainement ou si la fièvre dure plus de deux jours. On parle de fièvre à partir de 38 °C et plus
- Si votre bébé a de la difficulté à respirer ou une respiration sifflante
- Si la toux dure plus d'une semaine
- Si votre bébé présente une éruption cutanée

# Bronchiolite

La bronchiolite est une inflammation des petites voies aériennes dans les poumons qui provoque une accumulation de mucus et cause des problèmes respiratoires. Il s'agit d'une maladie courante qui affecte les bébés et les jeunes enfants. Il arrive souvent qu'une infection par le virus respiratoire syncytial (VRS) ou d'autres virus du rhume cause la bronchiolite (consultez la page 9 pour en savoir plus sur le VRS).

Les bébés nés prématurément ou qui ont des troubles pulmonaires ou cardiaques peuvent nécessiter plus de soins pour guérir de la bronchiolite. Environ un enfant sur trois présentera une bronchiolite au cours des deux premières années de vie. Elle est la cause la plus fréquente d'hospitalisation de l'enfant au cours de la première année suivant sa naissance.

## Quels sont les symptômes?

Les symptômes de la bronchiolite sont semblables à ceux du rhume et s'accompagnent en outre d'une respiration rapide et superficielle, d'une toux qui persiste, d'une respiration sifflante et de fièvre. La maladie dure généralement de deux jours à une semaine, mais elle peut durer jusqu'à deux semaines et s'accompagner d'une toux persistante.

## Que faire pour soulager votre bébé

Donnez beaucoup de liquides à votre bébé. S'il est fiévreux, assurez-vous que votre bébé n'a pas trop chaud et évitez de trop l'habiller ou le couvrir. Vous pouvez lui donner de l'acétaminophène, ou encore de l'ibuprofène sous forme liquide s'il a plus de six mois. Assurez-vous de bien lire l'étiquette du médicament et de demander à votre pharmacien quelle dose est appropriée selon l'âge et le poids de votre bébé.

### Rappelez-vous les FAITs

**Si votre bébé présente tous les symptômes ci-dessous, consultez un professionnel de la santé.**

- **Fièvre** : température élevée accompagnée d'un écoulement nasal, comme lors d'un rhume
- **Appétit** : s'alimente peu
- **Inspiration (respiration) rapide** : respiration superficielle et rapide. Peu d'air entre dans les poumons
- **Toux** : toux rauque distinctive



# Infection par le virus respiratoire syncytial (VRS)

Le virus respiratoire syncytial (VRS) est un virus très courant qui cause des symptômes ressemblant à ceux du rhume. Si les poumons sont affectés, il peut entraîner des difficultés respiratoires. Le VRS se manifeste surtout entre novembre et janvier, mais la saison de ces infections peut durer jusqu'à cinq mois. Ce virus pourrait être responsable du rhume et de l'écoulement nasal qui affectent votre enfant durant les mois d'hiver. Presque tous les enfants contracteront leur première infection par le VRS avant l'âge de deux ans.

Chez les nourrissons de moins de trois mois, nés prématurément, vulnérables aux infections pulmonaires ou présentant une maladie cardiaque congénitale, le risque d'hospitalisation à la suite d'une infection par le VRS pourrait être accru.

## Quels sont les symptômes?

L'infection par le VRS entraîne des symptômes qui ressemblent à ceux d'un rhume banal (congestion nasale, toux, éternuements et faible fièvre) et dure généralement de une à trois semaines. Cependant, si les poumons sont touchés, un ou plusieurs des symptômes suivants peuvent se manifester :

- Toux qui s'aggrave
- Respiration sifflante, c'est-à-dire un bruit de sifflet lors de la respiration
- Difficulté à respirer ou détresse respiratoire
- Difficulté à manger et à boire en raison des difficultés respiratoires

## Que faire pour soulager votre bébé

Donnez beaucoup de liquides à votre bébé. S'il est fiévreux, assurez-vous que votre bébé n'a pas trop chaud et évitez de trop l'habiller ou le couvrir. Vous pouvez lui donner de l'acétaminophène, ou encore de l'ibuprofène sous forme liquide s'il a plus de six mois. Assurez-vous de bien lire l'étiquette du médicament et de demander à votre pharmacien quelle dose est appropriée selon l'âge et le poids de votre bébé.

Si votre bébé a de plus en plus de mal à respirer, rendez-vous au service des urgences de votre région. Votre bébé pourrait devoir être hospitalisé. Le personnel de l'hôpital pourrait lui donner de l'oxygène et même une assistance respiratoire et des médicaments pour le soulager.

## **Réduisez le risque d'infection**

Les infections virales, comme celle par le VRS, se transmettent facilement d'une personne à une autre par contact avec les mains ou par les gouttelettes en suspension dans l'air. Elles sont plus susceptibles de se propager dans des groupes de jeunes enfants et dans des endroits bondés. En hiver, essayez de réduire l'exposition de votre bébé aux foules et aux transports en commun. Demandez aux personnes qui présentent des symptômes ressemblant à ceux du rhume de ne pas prendre votre bébé.

Portez une attention particulière au nettoyage des jouets, des chaises hautes et des surfaces de travail, car le VRS peut y vivre pendant plusieurs heures. Lavez et séchez vos mains fréquemment (si vous n'avez pas accès à du savon et à de l'eau, utilisez un désinfectant pour les mains) et encouragez les autres adultes et les enfants à faire de même.

Malheureusement, contracter une infection par le VRS n'immunise pas votre bébé contre une deuxième infection du même type.

## **Tabagisme**

Les prématurés et les bébés dont les poumons sont fragiles peuvent être gravement affectés par la fumée de cigarette. Il a été démontré que l'exposition à la fumée aggrave de façon significative les symptômes de l'infection par le VRS chez les jeunes bébés.

Il est difficile de cesser de fumer, mais l'effort en vaut la peine. Si vous trouvez difficile d'arrêter, essayez de ne fumer qu'à l'extérieur, lorsque votre bébé n'est pas avec vous, et incitez les autres à faire comme vous. Pour obtenir de l'aide pour cesser de fumer, parlez-en à votre médecin ou à votre pharmacien.

## **Effets à long terme de l'infection par le VRS**

Les effets à long terme de l'infection par le VRS dépendront des problèmes liés à l'infection que votre bébé a présentés et de la façon dont le VRS a affecté ses poumons. Les bébés chez qui l'infection par le VRS est guérie continuent souvent à avoir une respiration sifflante ou en présentent une lorsqu'ils contractent un nouveau rhume.

Il n'y a pas de vaccin contre le VRS. Cependant, il existe une injection d'anticorps qui, lorsqu'elle est donnée chaque mois durant la saison des infections par le VRS, réduit les hospitalisations chez les enfants exposés à un risque élevé. Pour savoir si ce type de traitement préventif convient à votre bébé, parlez-en à votre médecin ou à l'équipe de soins néonataux.

# Pneumonie

La pneumonie est une infection des poumons. Elle peut apparaître spontanément ou après un rhume, une grippe ou une autre maladie.

## Quels sont les symptômes?

Les symptômes de la pneumonie comprennent la toux, une respiration rapide, une respiration sifflante ou de la difficulté à respirer, ainsi que des ballonnements et de la douleur dans la région abdominale.

## Que faire pour soulager votre bébé

Si vous croyez que votre bébé présente des symptômes de pneumonie, consultez votre médecin. Parfois, la pneumonie peut être traitée au moyen d'antibiotiques à la maison, mais il arrive que des nourrissons doivent être hospitalisés pour les aider à mieux respirer et leur administrer des antibiotiques par voie intraveineuse.

Il existe des vaccins offrant une protection contre certains types de pneumonie. Ils sont administrés au cours des six mois suivant la naissance.

## Quand consulter un médecin

Si votre bébé présente l'un ou l'autre des symptômes de la pneumonie, s'il dort plus que d'habitude ou s'il a de la difficulté à respirer, consultez votre médecin.

### N'oubliez pas

- Lavez-vous les mains et essuyez-les avant de prendre votre bébé, ainsi qu'après. Encouragez les autres à le faire aussi. Si vous n'avez pas accès à du savon et à de l'eau, utilisez un désinfectant pour les mains.
- Demandez aux amis et aux membres de la famille qui présentent des symptômes de rhume de vous rendre visite lorsqu'ils seront rétablis.
- Évitez d'exposer votre bébé à la fumée secondaire.
- Parlez des risques d'infection par le VRS à votre médecin afin de savoir si votre bébé peut recevoir un traitement protecteur.

# Dysplasie bronchopulmonaire

La dysplasie bronchopulmonaire est communément appelée maladie pulmonaire chronique. Presque tous les bébés (qui demeurent en bonne santé après leur sortie de l'unité des soins intensifs néonataux) montrent une diminution constante des difficultés respiratoires qu'ils présentaient à la naissance. Certains enfants atteints de maladie pulmonaire chronique demeurent sous oxygénothérapie après leur congé de l'hôpital.

Chez les bébés qui présentent une dysplasie bronchopulmonaire, les rhumes sont plus susceptibles d'affecter les poumons. Il peut être nécessaire d'hospitaliser de nouveau ces nourrissons afin de surveiller leur respiration et de leur donner de l'oxygène. Il arrive que certains bébés aient besoin d'aide pour respirer et doivent être mis sous respirateur.

## Grippe

La grippe est une infection virale des poumons et des voies respiratoires supérieures. Plusieurs types de grippe causent la pneumonie, notamment la grippe H1N1 (grippe porcine). Les personnes à risque d'être gravement malades en raison d'une grippe comprennent les très jeunes enfants, les personnes de plus de 65 ans et les personnes atteintes de problèmes de santé chroniques comme l'asthme ou le diabète. Les femmes enceintes sont à risque élevé d'être gravement malades si elles contractent le virus H1N1. Les virus de la grippe se transmettent par contact avec les mains ou par les gouttelettes qui restent en suspension dans l'air après qu'une personne infectée ait toussé ou éternué.

Il est recommandé que tous les enfants de plus de six mois reçoivent le vaccin contre la grippe. Les femmes enceintes devraient également se faire vacciner afin de se protéger elles-mêmes et d'aider leur bébé en leur procurant une immunité passive. Le virus de la grippe se transforme d'année en année; c'est pourquoi les gens peuvent attraper la grippe plus d'une fois. Par conséquent, on recommande que le vaccin antigrippal soit administré chaque année.

### Quels sont les symptômes?

Les premiers signes de la grippe sont une forte fièvre et de la fatigue. Une perte d'appétit est également un signe typique. Contrairement au rhume banal, la grippe est plus susceptible de causer des douleurs généralisées, des maux d'estomac, des vomissements et de la diarrhée. Les nourrissons peuvent également présenter les symptômes respiratoires de la pneumonie ou de la bronchiolite. La fièvre et les douleurs musculaires ne durent généralement que deux à quatre jours, mais la toux et la fatigue peuvent persister pendant une à deux semaines et même davantage.

### Que faire pour soulager votre bébé

Donnez beaucoup de liquides à votre bébé. S'il est fébrile, assurez-vous que votre bébé



n'a pas trop chaud et évitez de trop l'habiller ou le couvrir. Pour soulager la douleur et la fièvre, vous pouvez lui donner de l'acétaminophène, ou encore de l'ibuprofène sous forme liquide s'il a plus de six mois. Assurez-vous de bien lire l'étiquette du médicament et de demander à votre pharmacien quelle dose est appropriée selon l'âge et le poids de votre bébé. L'utilisation de médicaments en vente libre contre le rhume et la grippe n'est pas recommandée chez les enfants de moins de six ans. Les professionnels de la santé estiment que la majorité des produits contre la grippe achetés en pharmacie ne sont pas efficaces et peuvent même être nuisibles chez les jeunes enfants.

### **Réduisez le risque d'infection**

Comme l'infection peut réapparaître, il vaut mieux éviter les endroits bondés durant les mois d'hiver et se laver les mains soigneusement et souvent.

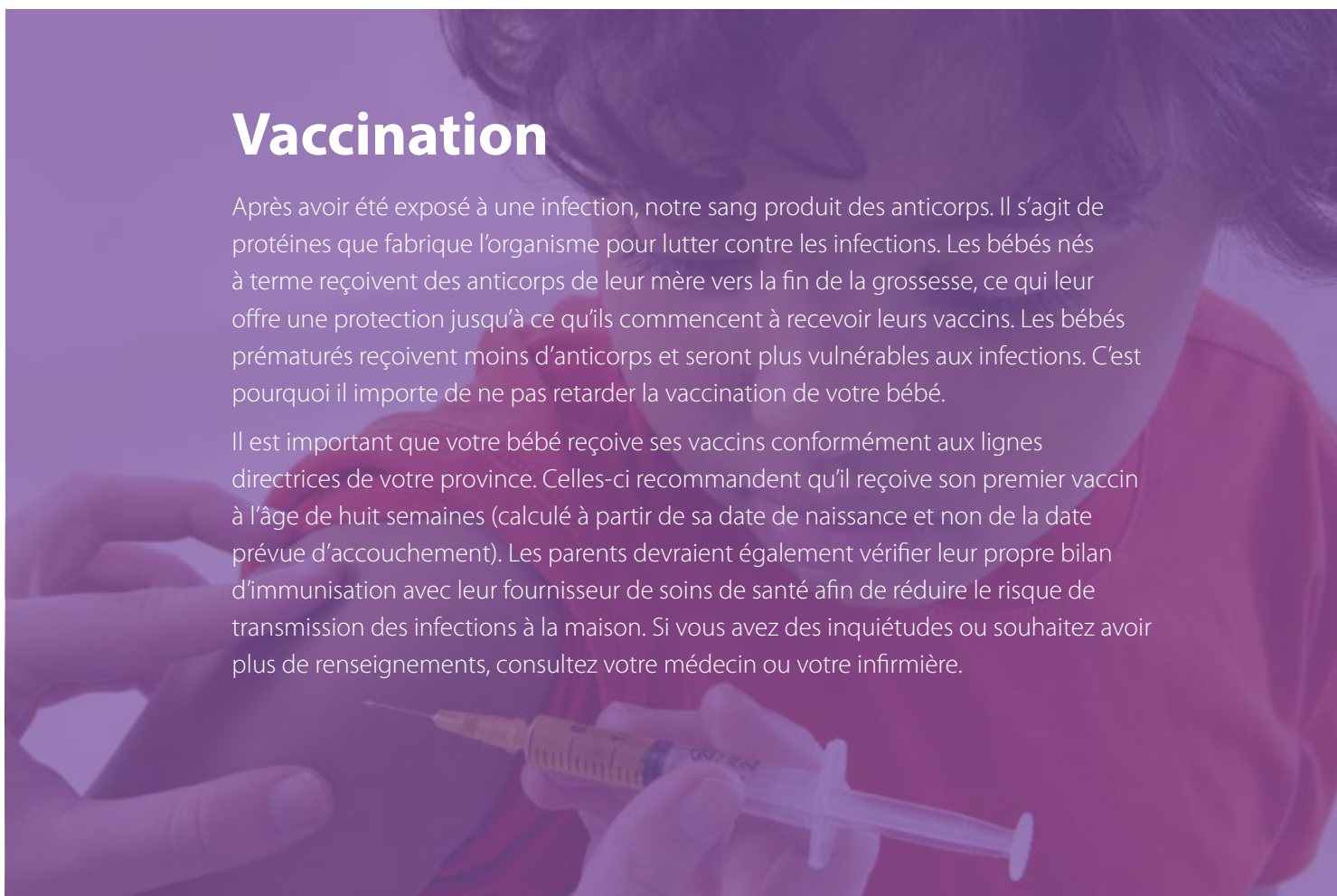
### **Quand consulter votre fournisseur de soins de santé**

- Si votre bébé a moins de trois mois ou s'il présente une maladie pulmonaire ou cardiaque et vous soupçonnez qu'il présente des symptômes de grippe.
- Appelez votre médecin si votre bébé présente l'un ou l'autre des symptômes de la pneumonie ou de la bronchiolite, s'il dort plus que d'habitude ou s'il a de la difficulté à respirer.
- Si votre bébé boit très peu, s'il mouille moins de quatre couches par 24 heures ou s'il montre d'autres signes de déshydratation.

## **Vaccination**

Après avoir été exposé à une infection, notre sang produit des anticorps. Il s'agit de protéines que fabrique l'organisme pour lutter contre les infections. Les bébés nés à terme reçoivent des anticorps de leur mère vers la fin de la grossesse, ce qui leur offre une protection jusqu'à ce qu'ils commencent à recevoir leurs vaccins. Les bébés prématurés reçoivent moins d'anticorps et seront plus vulnérables aux infections. C'est pourquoi il importe de ne pas retarder la vaccination de votre bébé.

Il est important que votre bébé reçoive ses vaccins conformément aux lignes directrices de votre province. Celles-ci recommandent qu'il reçoive son premier vaccin à l'âge de huit semaines (calculé à partir de sa date de naissance et non de la date prévue d'accouchement). Les parents devraient également vérifier leur propre bilan d'immunisation avec leur fournisseur de soins de santé afin de réduire le risque de transmission des infections à la maison. Si vous avez des inquiétudes ou souhaitez avoir plus de renseignements, consultez votre médecin ou votre infirmière.



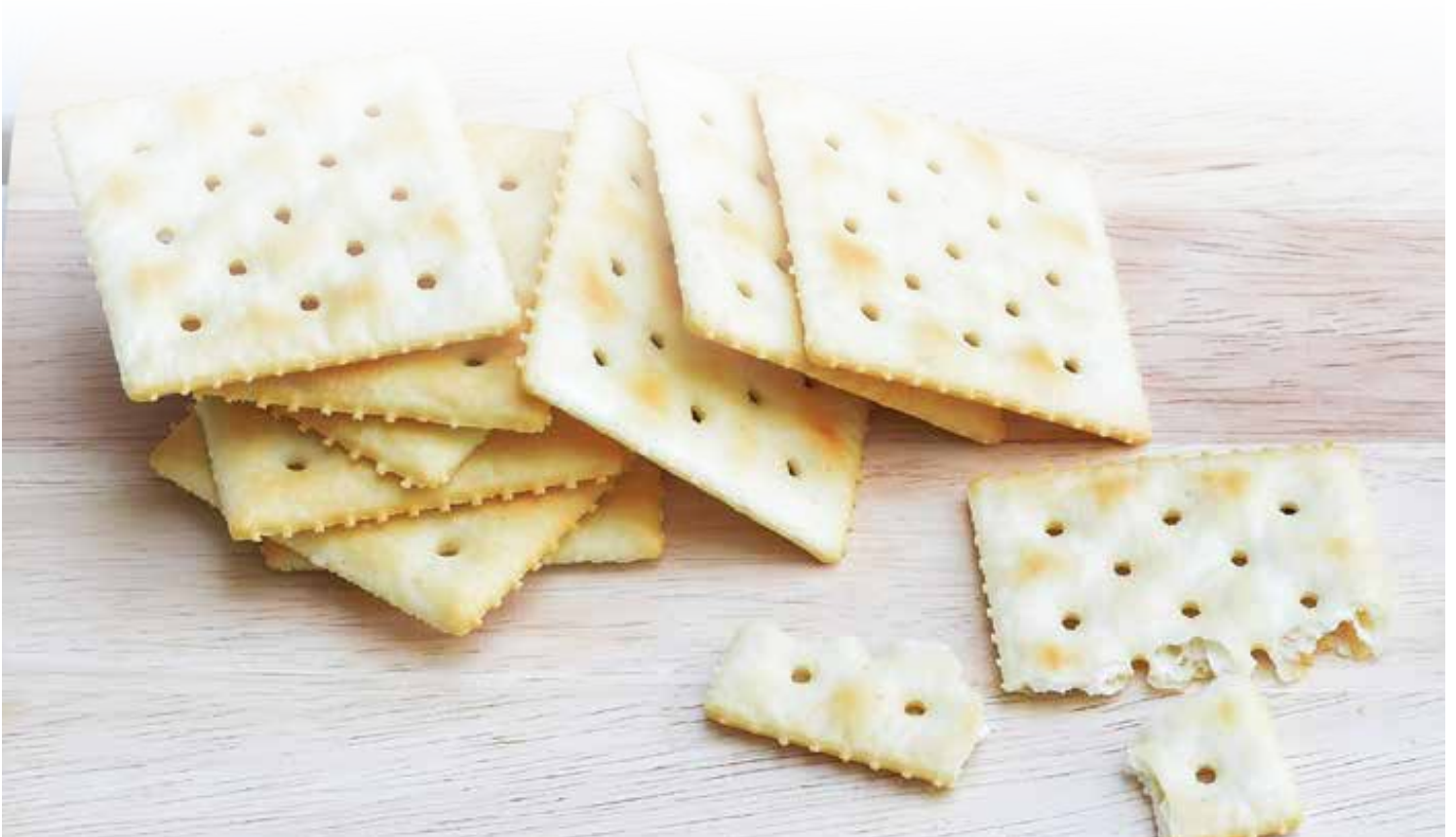
# Infection par le norovirus

L'infection par le norovirus (appelée aussi gastroentérite virale ou grippe intestinale) survient plus fréquemment en hiver, mais elle peut se produire en toute saison.

Le norovirus est très contagieux et cause des vomissements et de la diarrhée. L'infection doit suivre son cours, car il n'existe aucun traitement spécifique pour la guérir. Elle devrait durer deux jours tout au plus.

## Que dois-je faire?

- Donnez beaucoup de liquides à votre bébé afin d'éviter qu'il se déshydrate. Les bébés et les jeunes enfants peuvent continuer de boire du lait.
- Si votre bébé a de la fièvre, assurez-vous qu'il n'a pas trop chaud et évitez de trop l'habiller ou le couvrir.
- Vous pouvez donner de l'acétaminophène à votre bébé, ou encore de l'ibuprofène sous forme liquide s'il a plus de six mois. Assurez-vous de bien lire l'étiquette du médicament et de demander à votre pharmacien quelle dose est appropriée selon l'âge et le poids de votre bébé.
- Lorsque les vomissements cessent, donnez des aliments faciles à digérer à votre enfant; la diarrhée durera alors moins longtemps. Les céréales et les craquelins figurent parmi ces aliments. Évitez les tomates, le jus d'orange et les autres aliments et boissons acides.
- Si les symptômes persistent pendant plus de deux jours ou si votre bébé montre des signes de déshydratation, communiquez avec votre professionnel de la santé.





# Infection par le rotavirus

Le rotavirus est la cause la plus fréquente de diarrhée grave chez les bébés de six mois à deux ans. Presque tous les enfants auront présenté une diarrhée causée par le rotavirus avant l'âge de cinq ans. Le virus se transmet par contact direct, c'est-à-dire en touchant une personne infectée, ou par contact indirect, c'est-à-dire en touchant des jouets, des chaises hautes ou des surfaces de travail qui ont été touchées par une personne infectée. Le virus peut être transmis avant et après l'apparition des symptômes chez l'enfant.

## Quels sont les symptômes?

Les premiers signes d'infection par le rotavirus sont la fièvre et les vomissements. Au cours des 12 à 24 premières heures, votre bébé commencera à présenter une diarrhée liquide abondante. Celle-ci dure généralement de trois à huit jours.

## Comment puis-je prévenir l'infection par le rotavirus?

- Demandez à votre fournisseur de soins de santé des renseignements sur le vaccin contre le rotavirus.
- Lavez-vous les mains avec de l'eau et du savon et asséchez-les bien, en particulier après les changements de couche. Si vous n'avez pas accès à du savon et à de l'eau, utilisez un désinfectant pour les mains.
- Gardez l'enfant à la maison jusqu'à ce qu'il ne présente aucun symptôme pendant au moins 24 heures.

## Que dois-je faire si mon bébé présente des symptômes?

Si votre enfant a une diarrhée légère, donnez-lui beaucoup de liquides. Si sa diarrhée est plus grave, vous pouvez lui donner une solution de réhydratation à boire (demandez à votre pharmacien ou à votre médecin de vous en recommander une). Dans les cas graves, un traitement au moyen de solutions administrées par voie intraveineuse à l'hôpital pourrait être nécessaire.

## Quand consulter votre professionnel de la santé

Si votre enfant montre des signes de déshydratation, notamment :

- Moins de quatre couches mouillées en 24 heures
- Incapacité à boire
- Vomissements continus
- Incapacité à produire des larmes
- Peau, bouche et langue sèches
- Battements cardiaques rapides
- Yeux creux ou peau grisâtre
- Fontanelle (partie molle entre les os du crâne) creusée



## Remerciements

Les renseignements contenus dans le présent feuillet ont été adaptés, avec permission, de publications de Bliss, au Royaume-Uni.  
[www.bliss.org.uk](http://www.bliss.org.uk)

La publication de ce feuillet a été rendue possible grâce à une subvention à l'éducation sans restrictions d'AbbVie. Nous tenons à remercier tout particulièrement la Dre Jennifer Toye, néonatalogiste, pour ses conseils et la révision.

## Références

Pour obtenir de plus amples renseignements sur les maladies hivernales, visitez le site de la Société canadienne de pédiatrie :  
[www.soinsdenosenfants.cps.ca](http://www.soinsdenosenfants.cps.ca)

Pour en savoir plus sur la grippe en particulier, visitez le  
[http://www.soinsdenosenfants.cps.ca/handouts/influenza\\_in\\_children](http://www.soinsdenosenfants.cps.ca/handouts/influenza_in_children)

### **Canadian Premature Babies Foundation – Fondation pour Bébés Prématués Canadiens (CPBF-FBPC)**

La Fondation pour Bébés Prématués Canadiens est un organisme canadien dirigé par des familles. Nous avons à cœur d'accroître la sensibilisation à la prématurité; d'offrir d'une plateforme pour l'éducation et la recherche partout au Canada; d'appuyer les meilleures normes en matière de soins à apporter aux enfants prématurés et de nous faire le porte-parole des enfants prématurés et de leurs familles au Canada.

**Pour en savoir plus sur la Fondation, visitez le**  
**<http://cpbf-fbpc.org/>**



**CPBF**  **FBPC**

**Canadian Premature Babies Foundation**  
**Fondation pour Bébés Prématués Canadiens**

[WWW.CPBF-FBPC.ORG](http://WWW.CPBF-FBPC.ORG)