



Argentina

Exportaciones de Carne Vacuna

Enero de 2017

Las exportaciones de carne bovina del mes de enero de 2017 alcanzaron un valor de aproximadamente 102,7 millones de dólares, que resultaron (-2,1%) inferiores a los 105,0 millones de dólares obtenidos en diciembre de 2016; sin embargo, resultaron superiores, (+34,8%), en relación a los aproximadamente 76,2 millones que se habían registrado en enero de 2016. El precio promedio de exportación del primer mes del año 2017 es moderadamente inferior, (-6,3%), al observado a lo largo del mes de enero del año 2016; y también resultó inferior, (-2,0%), en relación al registrado en diciembre próximo pasado. Como consecuencia de la tendencia moderadamente negativa de los precios, que tuvieron una variación del (-6,3%) al comparar los meses de enero de los últimos dos años, se produjo una suba significativa, del (+35%) en el valor obtenido pese a una aún mayor expansión interanual, del (+44%), en los volúmenes exportados.

Las exportaciones argentinas de carne vacuna durante el mes de enero de 2017 se ubicaron en volúmenes muy similares a los registros del mes de diciembre de 2016; y sin embargo, se ubican en niveles visiblemente más altos en relación a los observados durante el primer mes del año 2016. Respecto al mes anterior, las exportaciones tuvieron una variación negativa en los volúmenes del (-0,1%); y, en la comparación interanual, se mostraron en niveles significativamente superiores a los de enero de 2016, creciendo aproximadamente un (+44%), considerando los volúmenes embarcados en toneladas peso producto (no se incluyen menudencias y vísceras). En un contexto más amplio, tomando como base de comparación el promedio de exportaciones para los meses de enero de los años 2001 a 2010, el registrado en enero del corriente año representa apenas el 61% del volumen medio registrado a lo largo de la década anterior.

En síntesis, los embarques de cortes enfriados, congelados, y carne procesada correspondientes al mes de enero de 2017 totalizaron 15.619¹ toneladas peso producto, por un valor de aproximadamente 102,7 millones de dólares. El precio FOB promedio por tonelada fue de aproximadamente u\$s 9.425 para los cortes enfriados sin hueso; y u\$s 4.970

¹ Debe aclararse que en el presente informe se utilizan datos obtenidos mediante un acceso directo al Sistema María de Aduanas. Los datos se obtienen a partir de los permisos de embarque oficializados de cumplimiento total o parcial (se tiene en cuenta solo el volumen oficializado y no el total del permiso de embarque si el cumplimiento es parcial). Esta información se encuentra sujeta a revisión posterior.

para los cortes congelados sin hueso. Estos precios han sido moderadamente superiores, (+4,8%), a los registrados durante el mes de diciembre de 2016 para los cortes enfriados, y resultaron (+1,6%) superiores a los del mes anterior en el caso de los cortes congelados.

La República Popular China resultó el principal destino, en volumen, para la carne vacuna argentina durante el primer mes del año 2017 con aproximadamente 5,4 mil toneladas, seguido por Israel, 2,7 mil toneladas; y luego por Chile, 2,3 mil toneladas. En cuanto al valor de las divisas ingresadas, el principal mercado durante el primer mes del año 2017 ha sido Alemania, que representa un (22%) del valor total exportado de carne vacuna enfriada, congelada y procesada en el periodo, seguido por China (22% del total), e Israel (17%).

Tabla n° 1: Argentina – Exportaciones 2016/2017 – Carne Enfriada, Congelada y Procesada – (No se incluyen menudencias) - Destinos – Volumen en Toneladas peso producto.

País	1M 2016	1M 2017	Var. % 2017/2016	Participación (%) 2017
China	3.035	5.415	78,4%	34,7%
Chile	2.127	2.337	9,9%	15,0%
Alemania	1.463	1.916	30,9%	12,3%
Israel	3.008	2.735	-9,1%	17,5%
Países Bajos	564	649	15,1%	4,2%
Brasil	485	530	9,3%	3,4%
Marruecos	23	704	2959,0%	4,5%
Italia	253	513	102,8%	3,3%
Rusia	100	189	89,0%	1,2%
Otros	445	632	42,1%	4,0%
TOTAL	11.503	15.619	35,8%	

Fuente: DGA – AFIP (Permisos de embarque oficializados con cumplimiento total o parcial)

Si se comparan los embarques del primer mes del año 2017 con los correspondientes al mes de enero de 2016, estos mostraron en su mayoría un comportamiento expansivo en relación a los niveles de actividad que se habían registrado en los principales destinos durante aquel período. Los destinos de Marruecos, China, Rusia y la Unión Europea muestran las mayores tasas de crecimiento. Sólo se verifican caídas en el caso de Israel

Gráfico n° 1: Argentina – Exportaciones de Carne Enfriada, Congelada y Procesada – enero a enero 2017 - Destino de los volúmenes exportados.



Tabla n° 2: Argentina – Exportaciones 2016/2017 – Carne Enfriada, Congelada y Procesada – (No se incluyen menudencias) - Destinos – Valor en Miles de Dólares

País	1M 2016	1M 2017	Var. % 2017/2016	Participación (%) 2017
Alemania	19.696.736	23.163.113	17,6%	22,5%
China	13.637.977	22.319.156	63,7%	21,7%
Chile	11.638.574	13.726.566	17,9%	13,4%
Israel	18.656.893	17.147.432	-8,1%	16,7%
Países Bajos	6.418.764	7.894.929	23,0%	7,7%
Brasil	3.536.869	5.340.619	51,0%	5,2%
Italia	3.066.157	5.350.784	74,5%	5,2%
Marruecos	73.600	2.251.392	2959,0%	2,2%
Rusia	549.587	779.688	41,9%	0,8%
Otros	3.785.712	4.757.175	25,7%	4,6%
TOTAL	81.060.870	102.730.853	26,7%	

Fuente: DGA – AFIP (Permisos de embarque oficializados con cumplimiento total o parcial)

El valor de las exportaciones de carne vacuna obtenido en enero de 2017 mostró una caída moderada, del (-2,1%), con respecto al mes anterior, que resultó de mayor magnitud que la retracción del (-0,1%) mostrada por los volúmenes. En relación al mes de diciembre de 2016, durante enero, se observaron precios con una moderada tendencia a la baja, (-2,0%). La caída de los precios de los cortes de alto valor en la Unión Europea dentro de la partida de cortes enfriados, y la mayor participación relativa de China en detrimento de Israel dentro de la partida de cortes congelados erosionaron el valor medio de las exportaciones.

Dentro de la Unión Europea, en Alemania, se dio entre enero de 2016 y el primer mes del año 2017 un escenario de precios con tendencia significativa a la baja, que

mostraron una variación negativa del (-10,2%). En Israel, los precios mostraron subas leves al comparar los meses de enero de los últimos dos años (+1,1%); mientras que en el caso de Chile, los precios exhibieron una suba interanual del (+7,4%). En China se observa una caída significativa de los precios promedio del (-8,2%) en los últimos doce meses; mientras que en Brasil los precios se recuperan en un (+38%) en el mismo período de tiempo.

Tabla nº 3: Argentina – Exportaciones de carne vacuna enfriada, congelada y procesada Destinos – Precio FOB en u\$s/tn.

País	1M 2016	1M 2017	Var. % 2017/16	Ene-16	Ene-17	Var. % anual
Alemania	\$ 13.463	\$ 12.092	-10,2%			
China	\$ 4.494	\$ 4.122	-8,3%			
Chile	\$ 5.472	\$ 5.874	7,4%			
Israel	\$ 6.202	\$ 6.269	1,1%			
Países Bajos	\$ 11.381	\$ 12.161	6,9%			
Brasil	\$ 7.293	\$ 10.074	38,1%			
Italia	\$ 12.119	\$ 10.428	-14,0%			
Marruecos	\$ 3.200	\$ 3.200	0,0%			
Rusia	\$ 5.496	\$ 4.126	-24,9%			
TOTAL	\$ 7.047	\$ 6.577	-6,7%			

Si analizamos el tipo de mercadería embarcada en el mes de enero de 2017, se observa, en relación al mes anterior, un comportamiento significativamente contractivo de los volúmenes exportados de carne enfriada (-18,1%); y una suba significativa de los volúmenes exportados de carne congelada sin hueso (+15,4%). En el mes de enero de 2017, se registraron exportaciones por apenas 44 toneladas de productos termoprocesados y conservas.

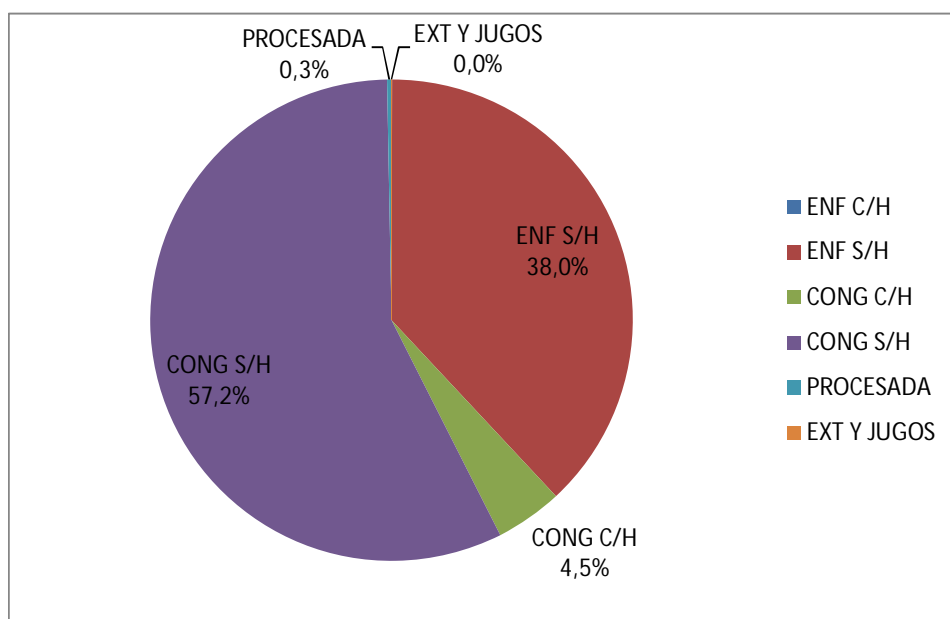
El primer trimestre del año 2016 registró volúmenes exportados que alcanzaron las 16 mil toneladas de cortes enfriados y 20,5 mil toneladas de cortes congelados. El segundo trimestre del año pasado, acumuló 14 mil toneladas exportadas de cortes enfriados y 23 mil toneladas de cortes congelados. El tercer trimestre del año 2016 acumuló exportaciones equivalentes a 16 mil toneladas de cortes enfriados y 25 mil toneladas de cortes congelados. Finalmente, el cuarto trimestre de 2016 registró exportaciones equivalentes a 18 mil toneladas de cortes enfriados y 20 mil toneladas de cortes congelados. Respecto al trimestre anterior, muestran una suba del (+16,4%) para los cortes enfriados y una caída del (-18,8%) en el caso de los cortes congelados; y en relación al cuarto trimestre del año 2016 muestran una suba del (+56,0%) en la partida de cortes enfriados y una expansión del (+46,7%) para los cortes congelados sin hueso.

Tabla n° 4: Argentina – Exportaciones 2016/2017 – Productos – Volumen en Toneladas Peso Producto².

Producto	2016 T1	2016 T2	2016 T3	2016 T4	2017 T1	2017 T2	2017 T3	2017 T4
Enfriada c/h	0	3	5	7	4			
Enfriada s/h	16.036	13.883	15.628	18.186	5.939			
Congelada c/h	984	827	898	2.062	704			
Congelada s/h	20.499	22.743	24.722	20.080	8.928			
Procesada	134	62	59	112	44			
Ext. y jugos	0	0	0	0	0			
Total	37.654	37.516	41.313	40.447	15.619			

Fuente: DGA – AFIP (Permisos de embarque oficializados con cumplimiento total o parcial) al 31/01/2017.

Gráfico n° 2: Principales productos exportados en volumen, año 2017:



De los aproximadamente 102,7 millones de dólares ingresados por exportaciones de carne vacuna en enero de 2017, el 54% se originó en los cortes enfriados sin hueso, la posición arancelaria que incluye a los productos de mayor valor, entre ellos los cortes Hilton. Los cortes congelados sin hueso aportaron el 43% de las divisas ingresadas durante el último mes de enero, quedando la porción cercana al 3% restante para los cortes con hueso y la carne procesada.

Comparadas con las ventas externas del primer mes del año 2016, el valor de los embarques correspondientes a las posiciones arancelarias de carne enfriada sin hueso del mes de enero de 2017 fue un (+30%) superior; por otra parte, en el caso de la carne

² En enero de 2017 se exportaron Menudencias y Vísceras por un volumen cercano a las 10,4 mil toneladas y un valor de aproximadamente 20,8 millones de dólares. El acumulado del año trepa a unas 10 mil toneladas por un valor de casi 21 millones de dólares. Hong Kong y Rusia concentran el 73% de los embarques de menudencias y vísceras del año 2017.

congelada sin hueso, se registró una suba interanual cercana al (+36%). Las exportaciones de enero de 2017 muestran un avance significativo, de alrededor de un (+35%), en valor, en relación a las del mismo mes del año anterior.

Tabla n° 5: Argentina – Exportaciones 2016/2017 – Productos – Valor en Miles de Dólares:

Producto	2016 T1	2016 T2	2016 T3	2016 T4	2017 T1	2017 T2	2017 T3	2017 T4
Enf.c/h	3	17	38	50	32			
Enf.s/h	155.287	133.869	139.863	178.484	55.969			
Cong. c/h	2.969	2.339	2.774	6.078	2.257			
Cong. s/h	105.979	101.812	116.072	96.807	44.357			
Procesada	521	168	183	363	116			
Extractos	0	0	0	0	0			
Total	264.759	238.206	258.930	281.782	102.731			

Fuente: DGA - AFIP (Permisos de embarque oficializados con cumplimiento total o parcial) al 31/01/2017.

Gráfico n° 3: Principales productos exportados en valor, año 2017:

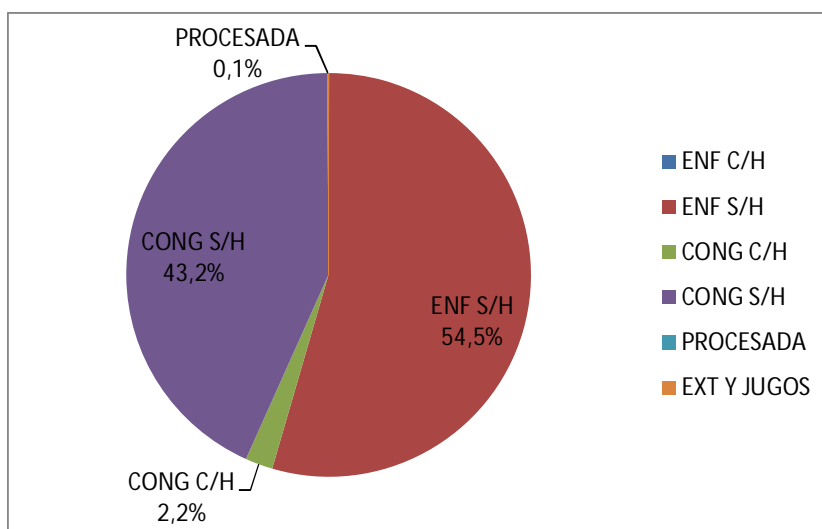


Tabla n° 6: Exportaciones –diciembre de 2016 y enero de 2017 – Volúmenes en kilogramos peso producto – Principales cortes exportados dentro de las partidas de carne vacuna enfriada, congelada y procesada:

Producto	DIC 2016 Kg. PP	ENE 2017 Kg. PP	
Enfriado c/h	Bifes con hueso	3.705	4.047
Enfriada s/h < 5 kg.	Aguja	68.554	59.266
Enfriada s/h < 5 kg.	Huachalomo	246.523	117.164
Enfriada s/h < 5 kg.	Tapa de aguja	2.404	1.083
Enfriada s/h < 5 kg.	Sobrecostilla	395.491	203.850
Enfriada s/h < 5 kg.	Bife ancho	723.128	636.340
Enfriada s/h < 5 kg.	Tapa de bife ancho	29.727	21.305
Enfriada s/h < 5 kg.	Chingolo	114.741	64.928

Producto		DIC 2016 Kg. PP	ENE 2017 Kg. PP
Enfriada s/h < 5 kg.	Marucha	217.804	123.523
Enfriada s/h < 5 kg.	Matambre	393	43
Enfriada s/h < 5 kg.	Asado	1.789	1.370
Enfriada s/h < 5 kg.	Tapa de asado	1.237	0
Enfriada s/h < 5 kg.	Brazuelo	21.821	16.437
Enfriada s/h < 5 kg.	Cogote	39.319	33.165
Enfriada s/h < 5 kg.	Pecho	188.337	120.302
Enfriada s/h < 5 kg.	Bife Angosto	1.305.721	1.287.091
Enfriada s/h < 5 kg.	Colita de cuadril	50.040	40.410
Enfriada s/h < 5 kg.	Cuadril	24.133	26.544
Enfriada s/h < 5 kg.	Corazón de cuadril	778.407	770.571
Enfriada s/h < 5 kg.	Tapa de cuadril	139.724	167.105
Enfriada s/h < 5 kg.	Lomo	625.657	621.300
Enfriada s/h < 5 kg.	Peceto	109.819	98.590
Enfriada s/h < 5 kg.	Bola de lomo	369.649	243.119
Enfriada s/h < 5 kg.	Cuadrada	259.915	206.186
Enfriada s/h < 5 kg.	Nalga de adentro	391.496	368.642
Enfriada s/h < 5 kg.	Nalga de afuera	544	1.550
Enfriada s/h < 5 kg.	Tortuguita	91.442	54.721
Enfriada s/h < 5 kg.	Carnaza de paleta	36.761	29.344
Enfriada s/h < 5 kg.	Bife de paleta	143.628	62.345
Enfriada s/h < 5 kg.	Centro de paleta	341.047	178.401
Enfriada s/h < 5 kg.	Vacío	3.369	4.663
Enfriada s/h < 5 kg.	Bife de vacío	6.365	16.958
Enfriada s/h < 5 kg.	Cortes en juego del ¼ delant.	27	0
Enfriada s/h < 5 kg.	Rump and Loin	22.324	10.848
Enfriada s/h < 5 kg.	Bufalina	3.200	919
Enfriada s/h > 5 kg.	Aguja	2.651	1.678
Enfriada s/h > 5 kg.	Sobrecostilla	3.202	955
Enfriada s/h > 5 kg.	Bife ancho	4.751	3.853
Enfriada s/h > 5 kg.	Bife Angosto	148.944	189.880
Enfriada s/h > 5 kg.	Cuadril	359	111
Enfriada s/h > 5 kg.	Bola de lomo	44.210	27.248
Enfriada s/h > 5 kg.	Cuadrada	22.395	1.907
Enfriada s/h > 5 kg.	Nalga de adentro	266.066	119.080
Enfriada s/h > 5 kg.	Carnaza de paleta	1.921	87
Enfriada s/h > 5 kg.	Vacío	57	0
Enfriada s/h > 5 kg.	Cortes en juego del ¼ trasero	0	6.108
Enfriada s/h > 5 kg.	Chuck & Blade	0	39
Sub-Total Enfriado		7.252.799	5.943.077
Congelada c/h	Cuarto delantero	220.573	325.965
Congelada c/h	Cuarto trasero	264.886	377.595
Congelada c/h	Asado con vacío	54.126	0
Congelada c/h	Bifes	0	532
Congelada c/h	Espinazo	35.853	0
Congelada c/h	Demás cortes con hueso	1.793	0
Sub-Total Congelada c/h		577.231	704.092

Producto		DIC 2016 Kg. PP	ENE 2017 Kg. PP
Congelada s/h <5 kg.	Aguja	222.954	400.944
Congelada s/h <5 kg.	Huachalomo	0	11.436
Congelada s/h <5 kg.	Tapa de Aguja	35.020	66.073
Congelada s/h <5 kg.	Sobrecostilla	5.993	5.459
Congelada s/h <5 kg.	Bife Ancho	130.918	337.652
Congelada s/h <5 kg.	Tapa de bife ancho	44.095	107.686
Congelada s/h <5 kg.	Chingolo	126.232	226.355
Congelada s/h <5 kg.	Marucha	294.067	383.950
Congelada s/h <5 kg.	Asado	29.722	61.642
Congelada s/h <5 kg.	Tapa de asado	133.634	190.553
Congelada s/h <5 kg.	Brazuelo	881.366	764.947
Congelada s/h <5 kg.	Cogote	111.033	253.072
Congelada s/h <5 kg.	Falda	31.499	152.704
Congelada s/h <5 kg.	Pecho	224.147	366.082
Congelada s/h <5 kg.	Bife Angosto	246.219	116.122
Congelada s/h <5 kg.	Colita de cuadril	20.780	17.599
Congelada s/h <5 kg.	Cuadril	40.297	35.071
Congelada s/h <5 kg.	Corazón de cuadril	63.585	75.036
Congelada s/h <5 kg.	Tapa de cuadril	365.226	327.902
Congelada s/h <5 kg.	Lomo	51.719	43.037
Congelada s/h <5 kg.	Peceto	43.266	73.007
Congelada s/h <5 kg.	Bola de lomo	323.628	397.674
Congelada s/h <5 kg.	Cuadrada	308.367	349.529
Congelada s/h <5 kg.	Nalga de adentro	210.525	228.837
Congelada s/h <5 kg.	Tapa de nalga	35.822	55.191
Congelada s/h <5 kg.	Nalga de afuera	0	12.498
Congelada s/h <5 kg.	Tortuguita	268.247	232.418
Congelada s/h <5 kg.	Garrón	560.008	461.471
Congelada s/h <5 kg.	Carnaza de paleta	227.455	321.500
Congelada s/h <5 kg.	Bife de paleta	0	200
Congelada s/h <5 kg.	Centro de paleta	144.086	235.904
Congelada s/h <5 kg.	Vacío	2.814	2.241
Congelada s/h <5 kg.	Bife de vacío	12.706	3.780
Congelada s/h <5 kg.	Cortes en juego del ¼ delant.	155.476	52.133
Congelada s/h <5 kg.	Cortes en juego del ¼ trasero	26.589	28.609
Congelada s/h <5 kg.	Cortes en juego – los demás	993	5.833
Congelada s/h <5 kg.	Cuarto del. incompleto	0	10.173
Congelada s/h <5 kg.	Trimming	21.101	13.150
Congelada s/h >5 kg.	Aguja	94.846	191.922
Congelada s/h >5 kg.	Tapa de bife ancho block	39.181	46.470
Congelada s/h >5 kg.	Tapa de aguja block	10.821	21.892
Congelada s/h >5 kg.	Asado	361.677	292.992
Congelada s/h >5 kg.	Brazuelo	108.973	115.429
Congelada s/h >5 kg.	Cogote	236.752	230.318
Congelada s/h >5 kg.	Pecho	26.103	42.069
Congelada s/h >5 kg.	Bife Angosto	0	28.859
Congelada s/h >5 kg.	Cuadril	8.300	5.087

Producto		DIC 2016 Kg. PP	ENE 2017 Kg. PP
Congelada s/h >5 kg.	Bola de lomo	128.184	84.045
Congelada s/h >5 kg.	Cuadrada	5.999	999
Congelada s/h >5 kg.	Nalga de adentro	177.880	256.424
Congelada s/h >5 kg.	Nalga de afuera	759	10.066
Congelada s/h >5 kg.	Garrón	69.261	38.979
Congelada s/h >5 kg.	Carnaza de paleta	46.815	24.144
Congelada s/h >5 kg.	Vacío	0	13.432
Congelada s/h >5 kg.	Cortes en juego ¼ delant.	551.991	624.371
Congelada s/h >5 kg.	Cortes en juego ¼ trasero	4.400	6.614
Congelada s/h >5 kg.	Cortes en juego – los demás	1.223	0
Congelada s/h >5 kg.	Cuarto del. incompleto	199.169	222.431
Congelada s/h >5 kg.	Cuarto tras. incompleto	82.704	68.036
Congelada s/h >5 kg.	Chuck & Blade	3.500	10.992
Congelada s/h >5 kg.	Trimming	178.186	164.735
Sub – Total Congelado sin Hueso		7.736.315	8.927.777
Procesada < 5 kg.	Conservas	43.200	42.847
Procesada < 5 kg.	Hamburguesas	30.276	1.302
Procesada < 5 kg.	Carne Cocida Congelada	0	251
Sub – Total Carne Procesada		73.476	44.400
TOTAL		15.639.821	15.619.346

Fuente: DGA – AFIP (Permisos de embarque oficializados de cumplimiento total o parcial)

Tabla n° 7: Exportaciones –diciembre de 2016 y enero de 2017– Valores en dólares FOB–
Principales cortes exportados dentro de las partidas de carne vacuna enfriada, congelada y
procesada:

Producto		Dólares fob dic-16	Dólares fob ene-17
Enfriado c/h	Bifes con hueso	30.268	31.689
Enfriada s/h < 5 kg.	Aguja	427.910	400.800
Enfriada s/h < 5 kg.	Huachalomo	1.291.674	638.082
Enfriada s/h < 5 kg.	Tapa de aguja	14.920	11.049
Enfriada s/h < 5 kg.	Sobrecostilla	2.075.794	1.109.278
Enfriada s/h < 5 kg.	Bife Ancho	7.221.905	6.460.598
Enfriada s/h < 5 kg.	Tapa de bife ancho	162.331	117.050
Enfriada s/h < 5 kg.	Chingolo	628.804	368.780
Enfriada s/h < 5 kg.	Marucha	1.198.205	725.422
Enfriada s/h < 5 kg.	Matambre	3.044	409
Enfriada s/h < 5 kg.	Asado	10.948	12.059
Enfriada s/h < 5 kg.	Tapa de asado	6.797	0
Enfriada s/h < 5 kg.	Brazuelo	144.798	108.649
Enfriada s/h < 5 kg.	Cogote	261.039	219.245
Enfriada s/h < 5 kg.	Pecho	1.014.080	659.726
Enfriada s/h < 5 kg.	Bife Angosto	16.651.674	15.371.090
Enfriada s/h < 5 kg.	Colita de cuadril	301.133	244.426
Enfriada s/h < 5 kg.	Cuadril	158.688	216.912
Enfriada s/h < 5 kg.	Corazón de cuadril	9.980.317	9.118.044
Enfriada s/h < 5 kg.	Tapa de cuadril	1.453.154	1.737.294
Enfriada s/h < 5 kg.	Lomo	8.308.743	7.798.107

Producto		Dólares fob dic-16	Dólares fob ene-17
Enfriada s/h < 5 kg.	Peceto	650.890	577.391
Enfriada s/h < 5 kg.	Bola de lomo	2.009.557	1.375.833
Enfriada s/h < 5 kg.	Cuadrada	1.428.814	1.156.011
Enfriada s/h < 5 kg.	Nalga de adentro	2.239.987	2.076.720
Enfriada s/h < 5 kg.	Nalga de afuera	3.046	10.850
Enfriada s/h < 5 kg.	Tortuguita	499.296	306.177
Enfriada s/h < 5 kg.	Carnaza de paleta	239.151	196.069
Enfriada s/h < 5 kg.	Bife de paleta	744.523	337.688
Enfriada s/h < 5 kg.	Centro de paleta	1.824.993	999.743
Enfriada s/h < 5 kg.	Vacío	28.518	38.923
Enfriada s/h < 5 kg.	Bife de vacío	44.950	116.773
Enfriada s/h < 5 kg.	Cortes em juego del ¼ delant.	189	0
Enfriada s/h < 5 kg.	Rump and Loin	327.452	174.304
Enfriada s/h < 5 kg.	Bufalina	36.310	11.364
Enfriada s/h > 5 kg.	Aguja	14.989	11.068
Enfriada s/h > 5 kg.	Sobrecostilla	15.654	3.672
Enfriada s/h > 5 kg.	Bife ancho	33.588	40.486
Enfriada s/h > 5 kg.	Bife Angosto	2.021.396	2.356.709
Enfriada s/h > 5 kg.	Cuadril	4.588	1.365
Enfriada s/h > 5 kg.	Bola de lomo	212.498	128.396
Enfriada s/h > 5 kg.	Cuadrada	103.729	12.319
Enfriada s/h > 5 kg.	Nalga de adentro	1.379.163	635.713
Enfriada s/h > 5 kg.	Carnaza de paleta	7.841	591
Enfriada s/h > 5 kg.	Vacío	456	0
Enfriada s/h > 5 kg.	Cortes en juego del ¼ trasero	0	83.376
Enfriada s/h > 5 kg.	Chuck & Blade	0	176
Sub-Total Enfriado		65.217.804	56.000.429
Congelada c/h	Cuarto delantero	705.834	1.043.088
Congelada c/h	Cuarto trasero	847.635	1.208.304
Congelada c/h	Asado con vacío	108.252	0
Congelada c/h	Bifes	0	5.787
Congelada c/h	Espinazo	37.509	0
Congelada c/h	Demás cortes con hueso	3.586	0
Sub-Total Congelada c/h		1.702.816	2.257.179
Congelada s/h <5 kg.	Aguja	1.313.091	2.337.164
Congelada s/h <5 kg.	Huachalomo	0	82.404
Congelada s/h <5 kg.	Tapa de Aguja	222.271	411.908
Congelada s/h <5 kg.	Sobrecostilla	32.063	30.039
Congelada s/h <5 kg.	Bife Ancho	885.464	2.146.333
Congelada s/h <5 kg.	Tapa de bife ancho	210.372	534.093
Congelada s/h <5 kg.	Chingolo	624.604	1.153.758
Congelada s/h <5 kg.	Marucha	1.443.326	2.046.380
Congelada s/h <5 kg.	Asado	195.124	292.138
Congelada s/h <5 kg.	Tapa de asado	471.886	661.274
Congelada s/h <5 kg.	Brazuelo	4.033.000	3.632.733
Congelada s/h <5 kg.	Cogote	671.035	1.544.038
Congelada s/h <5 kg.	Falda	92.076	361.401

	Producto	Dólares fob dic-16	Dólares fob ene-17
Congelada s/h <5 kg.	Pecho	1.263.125	2.069.623
Congelada s/h <5 kg.	Bife Angosto	1.528.432	714.687
Congelada s/h <5 kg.	Colita de cuadril	116.427	101.877
Congelada s/h <5 kg.	Cuadril	154.291	140.988
Congelada s/h <5 kg.	Corazón de cuadril	292.027	351.439
Congelada s/h <5 kg.	Tapa de cuadril	3.746.620	3.312.603
Congelada s/h <5 kg.	Lomo	513.528	425.912
Congelada s/h <5 kg.	Peceto	232.787	357.469
Congelada s/h <5 kg.	Bola de lomo	1.448.778	1.797.215
Congelada s/h <5 kg.	Cuadrada	1.386.096	1.569.963
Congelada s/h <5 kg.	Nalga de adentro	977.977	1.044.764
Congelada s/h <5 kg.	Tapa de nalga	121.508	178.492
Congelada s/h <5 kg.	Nalga de afuera	0	50.014
Congelada s/h <5 kg.	Tortuguita	1.243.935	1.059.859
Congelada s/h <5 kg.	Garrón	2.494.199	2.011.411
Congelada s/h <5 kg.	Carnaza de paleta	1.225.371	1.795.839
Congelada s/h <5 kg.	Bife de paleta	0	1.250
Congelada s/h <5 kg.	Centro de paleta	603.260	1.091.610
Congelada s/h <5 kg.	Vacío	9.089	6.679
Congelada s/h <5 kg.	Bife de vacío	71.208	21.262
Congelada s/h <5 kg.	Cortes en juego del ¼ delant.	613.667	205.321
Congelada s/h <5 kg.	Cortes en juego del ¼ trasero	117.560	126.125
Congelada s/h <5 kg.	Cortes en juego – los demás	5.200	33.043
Congelada s/h <5 kg.	Cuarto del. incompleto	0	32.858
Congelada s/h <5 kg.	Trimming	101.810	73.762
Congelada s/h >5 kg.	Aguja	537.060	1.168.637
Congelada s/h >5 kg.	Tapa de bife ancho block	245.760	296.674
Congelada s/h >5 kg.	Tapa de aguja block	66.722	136.501
Congelada s/h >5 kg.	Asado	1.291.058	1.023.685
Congelada s/h >5 kg.	Brazuelo	491.046	535.528
Congelada s/h >5 kg.	Cogote	1.226.884	1.168.001
Congelada s/h >5 kg.	Pecho	156.618	245.915
Congelada s/h >5 kg.	Bife Angosto	0	168.003
Congelada s/h >5 kg.	Cuadril	44.614	20.505
Congelada s/h >5 kg.	Bola de lomo	577.750	384.950
Congelada s/h >5 kg.	Cuadrada	26.996	4.426
Congelada s/h >5 kg.	Nalga de adentro	785.047	1.118.320
Congelada s/h >5 kg.	Nalga de afuera	3.234	39.207
Congelada s/h >5 kg.	Garrón	299.195	177.085
Congelada s/h >5 kg.	Carnaza de paleta	179.921	116.098
Congelada s/h >5 kg.	Vacío	0	43.361
Congelada s/h >5 kg.	Cortes en juego ¼ delant.	1.981.378	2.402.312
Congelada s/h >5 kg.	Cortes en juego ¼ trasero	19.765	29.705
Congelada s/h >5 kg.	Cortes en juego – los demás	6.780	0
Congelada s/h >5 kg.	Cuarto del. Incompleto	647.187	718.305
Congelada s/h >5 kg.	Cuarto tras. Incompleto	291.807	250.495
Congelada s/h >5 kg.	Chuck & Blade	12.488	39.219

Producto		Dólares fob dic-16	Dólares fob ene-17
Congelada s/h >5 kg.	Trimming	485.806	462.170
Sub – Total Congelado sin Hueso		37.838.320	44.356.827
Procesada < 5 kg.	Conservas	104.000	110.496
Procesada < 5 kg.	Hamburguesas	129.299	4.178
Procesada < 5 kg.	Carne Cocida Congelada	0	1.745
Sub – Total Carne Procesada		233.299	116.419
TOTAL		104.992.239	102.730.853

Fuente: DGA – AFIP (Permisos de embarque oficializados de cumplimiento total o parcial)

Tabla n° 8 – Volúmenes y Precios Promedio de Exportación de diciembre de 2016 y enero de 2017 y variación porcentual respecto al mes anterior – Productos Seleccionados – Precios en dólares por tonelada FOB:

Producto	Ton dic-16	Ton ene-17	U\$\$/Ton dic-16	U\$\$/Ton ene-17	Var. % mensual
Chile – 14 Cortes	3.046	1.780	\$ 5.319	\$ 5.448	2,4%
Chile – 18 Cortes	3.795	2.358	\$ 5.633	\$ 5.892	4,6%
Israel – 5 cortes ¼ delantero	1.426	2.699	\$ 6.434	\$ 6.303	-2,0%
Rusia – Delantero robado	48	108	\$ 3.337	\$ 2.200	
Rusia – Trimmings	25	0	\$ 2.230		
Rusia – Rueda	0	27		\$ 3.895	
Rusia – Manufactura	0	27		\$ 2.904	
Rusia – Garrón / Brazuelo	0	0			
Rusia – High quality beef	8	25	\$ 12.183	\$ 13.875	
UE – Rump and Loin	2.942	2.978	\$ 13.469	\$ 12.439	-7,6%
UE – Rueda	228	286	\$ 6.207	\$ 5.992	-3,5%
Brasil – Picanha	463	456	\$ 10.420	\$ 10.305	-1,1%
EE. UU. – Carne cocida	0	0			
Venezuela	0	0			
China-HK – Rump & Loin Cong.	292	235	\$ 5.570	\$ 5.768	3,6%
China-HK – Cortes ¼ Del.	2.240	2.395	\$ 3.628	\$ 3.671	1,2%
China-HK – Garrón/Brazuelo	1.547	1.183	\$ 4.429	\$ 4.344	-1,9%
China-HK – Cortes de la Rueda	1.449	1.582	\$ 4.485	\$ 4.457	-0,6%
China-HK - Trimmings	145	117	\$ 3.055	\$ 3.018	-1,2%

(No se computan variaciones de precios en caso que los volúmenes sean inferiores a 100 tn.)

Los cortes pertenecientes al Rump & Loin, que se exportan a la Unión Europea, mostraron precios promedios significativamente inferiores, (-7,7%), a los registrados a lo largo del mes precedente, ubicándose en valores cercanos a los u\$s 12,4 mil por tonelada; estos valores implican una caída de las cotizaciones, de un (-8,6%) con respecto al valor registrado en el mes de enero de 2016, que era cercano a los u\$s 13,6 mil por tonelada. Durante el mes de enero de 2017 se exportaron a los países de la Unión Europea cerca de 3,0 mil toneladas de cortes del Rump & Loin, un volumen (+38%) superior respecto a las cerca de 2,2 mil toneladas despachadas en enero de 2016; y 286 toneladas de cortes de la rueda, (+39%) en relación a las 206 toneladas despachadas en enero de 2016.

De acuerdo a datos publicados por el Directorate General for Agriculture and Rural Development de la Comisión Europea, para el ciclo 2016/17 de la cuota de carne bovina de

alta calidad, denominada “cuota Hilton”, se emitieron certificados de autenticidad por 13.913 toneladas de carne bovina proveniente de la Argentina entre el 1° de julio de 2016 y el 31 de enero del año 2017: 2.418 (jul), 1.923 (ago), 1.854 (sep), 1.668 (oct), 2.114 (nov), 1.815 (dic), y 2.119 (ene).

Respecto al mes anterior, crecieron significativamente, por cuestiones estacionales, los despachos de cortes del cuarto delantero con destino a Israel: las exportaciones del mes de enero de 2017 a ese destino fueron de 2,7 mil toneladas (1,4 mil toneladas en diciembre); y de esta forma se ubicaron en niveles levemente superiores, (+2,6%), comparadas con las 2.631 toneladas exportadas en enero de 2016. Los precios de los 5 cortes del cuarto delantero destinados a Israel mostraron en enero de 2017 precios moderadamente inferiores, (-2,0%), a los del mes anterior, ubicándose en alrededor de u\$s 6.300 por tonelada; y se observó una leve tendencia positiva, (+1,1%), en relación al precio vigente en enero de 2016, que había resultado cercano a u\$s 6.230 por tonelada.

Las ventas al mercado chileno (18 cortes) mostraron volúmenes significativamente inferiores, (-38%), a los registrados en diciembre de 2016, que habían resultado de 3.795 toneladas, registrándose un volumen exportado cercano a las 2,4 mil toneladas en enero de 2017. En la comparación interanual, los volúmenes exportados a Chile en enero de 2017 estuvieron en niveles significativamente superiores, (+18,3%), a los registros de enero de 2016, cuando se habían despachado un poco cerca de 2,0 mil toneladas. Los precios suben moderadamente durante enero de 2017, con una variación del (+4,6%) con respecto a diciembre en el conjunto de 18 cortes exportados a Chile. Si nos restringimos a 14 cortes, la variación mensual de los precios fue del (+2,4%). Los precios vigentes en Chile son moderadamente superiores, (+7,6%), a los registrados un año atrás.

Las exportaciones de picanha o tapa de cuadril con destino a Brasil durante enero de 2017 resultaron de 456 toneladas, aproximadamente un (+9,2%) superiores a las 418 toneladas exportadas en enero de 2016, a un valor promedio cercano a u\$s 10,3 mil por tonelada, que se ubicó un (-1,1%) por debajo de los más de u\$s 10,4 mil observados en el mes anterior; y un (+42,5%) por encima de los aproximadamente de u\$s 7.230 que podían obtenerse en enero de 2016. La fuerte devaluación del real había impactado negativamente sobre los precios pagados por los importadores brasileños, pero esto ha comenzado a revertirse con la mejora observada en el valor de la moneda brasileña en los últimos meses. Las exportaciones de productos termoprocesados con destino a los Estados Unidos se mantienen en niveles mínimos desde fines de 2011; no registrándose negocios en enero de 2017.

Las exportaciones con destino a Rusia quedaron reducidas a solo 187 toneladas durante el mes de enero de 2017, visiblemente afectadas por la crisis económica que está sufriendo el país euroasiático. Sólo se despacharon a este destino cortes de alta calidad (25 toneladas), a un valor medio cercano a u\$s 14 mil por tonelada, 27 toneladas de cortes de la rueda, 27 toneladas de cuartos compensados destino manufactura y 108 toneladas de cortes del cuarto delantero.

Por último, las exportaciones a China fueron levemente superiores a las del mes anterior en el caso de las ventas de cortes congelados del cuarto delantero, mientras que se mostraron moderadamente por debajo en el caso de los embarques de garrones y brazuelos. En enero de 2017 se despacharon a China 2.395 toneladas de cortes congelados del cuarto delantero (2.240 toneladas en diciembre) a un precio promedio cercano a los u\$s 3.670 por

tonelada, que resultó (+1,2%) superior al del mes anterior; y 1.183 toneladas de garrones y brazuelos (1.547 toneladas en diciembre) a un precio promedio levemente superior a u\$s 4.340, que resultó moderadamente inferior, (-1,9%), al del mes anterior. También se despacharon 1.582 toneladas de cortes de la rueda (1.449 toneladas en diciembre), a un precio promedio cercano a u\$s 4.460 por toneladas, que resultó (-0,6%) inferior al precio de diciembre pasado; y 117 toneladas de trimmings (145 toneladas en diciembre), a un precio promedio levemente superior a u\$s 3.000 por tonelada. Durante el último mes de enero, también se exportaron al lejano oriente, 235 toneladas de cortes congelados del Rump & Loin a un precio promedio levemente inferior a u\$s 5.800 por tonelada. En enero de 2016, se habían despachado a la República Popular China unas 3 mil toneladas de carne bovina, registrándose un volumen exportado significativamente superior, (+78%), en enero del año 2017 alcanzando las 5,4 mil toneladas. En relación al mes de enero del año anterior, los precios de los garrones y brazuelos caen un (-3,9%), los de los cortes de la rueda se reducen en un (-5,0%), y los precios de los cortes congelados del cuarto delantero se recortan en un (-7,0%).

La suma de las exportaciones de los cortes de mayor valor unitario, los del Rump & Loin vendidos a Europa y la picanha a Brasil, se alzaron con una participación cercana al 22% del volumen exportado durante enero de 2017. Las ventas de cortes del cuarto delantero a Israel representaron el 17% del volumen exportado en el mes; mientras que las ventas a Chile alcanzaron una participación superior al 15%. En el último mes de enero, la participación del mercado chino llegó al 35% del volumen exportado de carne enfriada, congelada y procesada (excluyendo menudencias y vísceras).

Tabla n° 9: Principales productos y destinos de exportación –Enero de los años 2015 a 2017 – Volúmenes en toneladas peso producto:

Producto	2015	2016	2017	Dif. Ton. Netas	Var %
Rump & Loin UE	2.135	2.162	2.978	815	37,7%
Rueda UE	207	206	286	80	38,7%
Brasil - Tapa de Cuadril	448	418	456	39	9,2%
Chile – 18 cortes	1.965	1.993	2.358	366	18,3%
Israel – 5 cortes del ¼ del	2.203	2.631	2.699	69	2,6%
Brazuelo/Garrón Cong. Rusia	0	0	0	0	
Trimming Rusia	13	0	0	0	
Cuartos compensados Rusia	8	0	27	27	
Delantero robado Rusia	135	65	108	43	66,7%
Rueda Rusia	49	9	27	18	205,5%
Alta Calidad Rusia	20	26	25	-1	-4,7%
Carne Cocida EE.UU.	50	0	0	0	
Venezuela	165	0	0	0	
¼ DEL. Cong. China/HK	1.193	1.108	2.395	1.287	116,2%
Brazuelo/Garrón China/HK	813	1.186	1.183	-4	-0,3%
Rueda China/HK	474	650	1.582	932	143,3%
Trimming China/HK	40	30	117	87	288,9%
Otros productos/destinos	949	380	1.377	997	262,0%
TOTAL	10.868	10.865	15.619	4.755	43,8%

Se observan alzas en los niveles de las ventas externas para la amplia mayoría de las combinaciones de productos y destinos al comparar las exportaciones de carne bovina argentina de los últimos dos años. Las mayores diferencias positivas, en volumen, se dan en los cortes del cuarto delantero destinados a China (+1.287 toneladas), en el caso de los cortes de la rueda destinados al mercado chino (+932 toneladas), y en los cortes del Rump & Loin destinados a la Unión Europea (+815 toneladas). También suben los otros productos y destinos no especificados (+997 toneladas) motorizados por las ventas de cuartos con hueso a Marruecos.

Los despachos de cortes del Rump & Loin con destino a la Unión Europea se ubican en niveles levemente superiores, (+37,7%, equivalente a 815 toneladas), al comparar los últimos dos años; mientras que los embarques de cortes de la rueda crecen en 80 toneladas, (+38,7%). Los despachos de picanha destinados al mercado brasileño se incrementan en 39 toneladas, (+9,2%).

Gráfico 4: Evolución de los principales destinos y productos de exportación en los últimos tres años (Volúmenes en ton. netas):

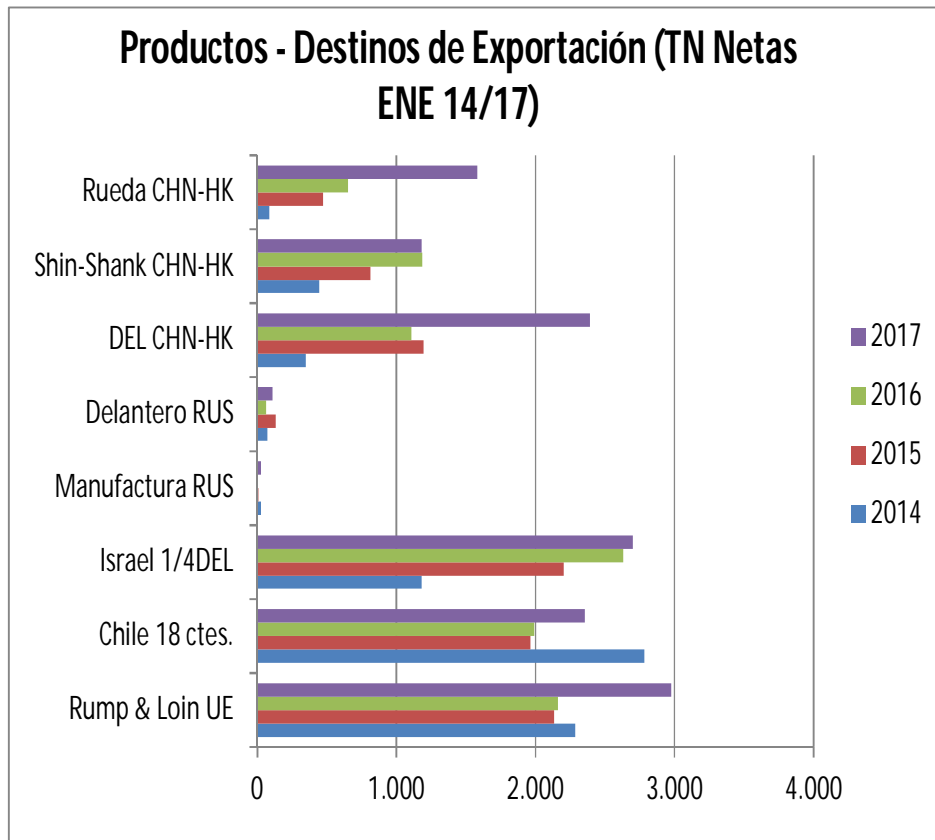


Gráfico n° 5: Principales productos y mercados de exportación –Años 2007 a 2017 –
 Volúmenes en toneladas peso producto:

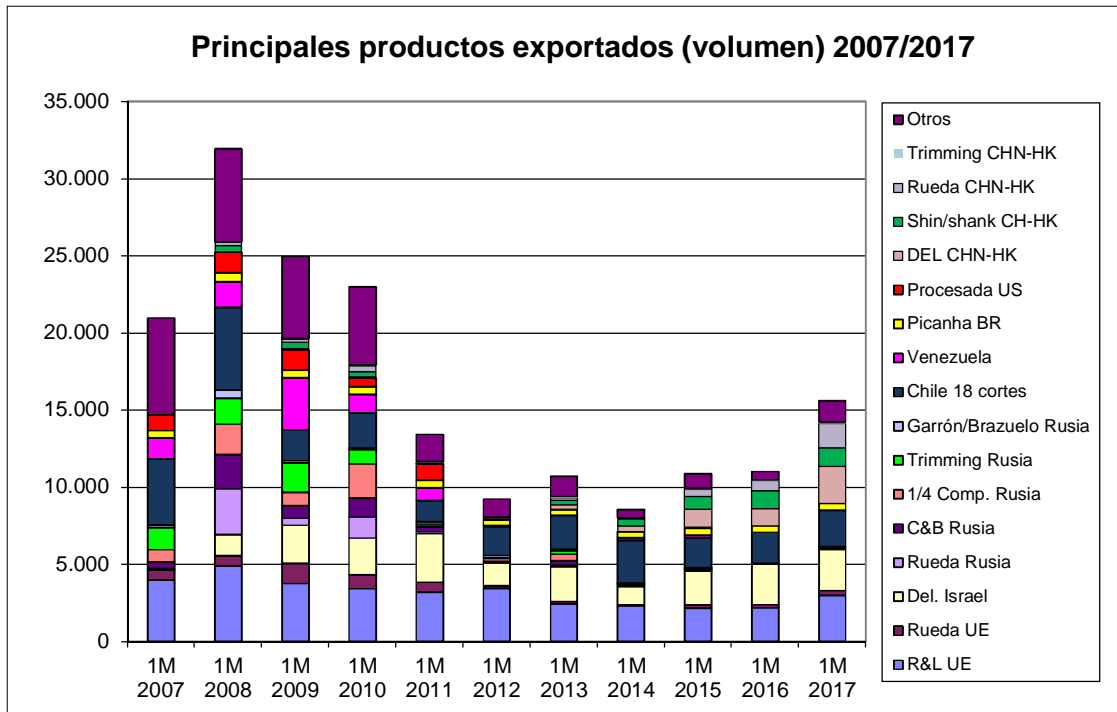
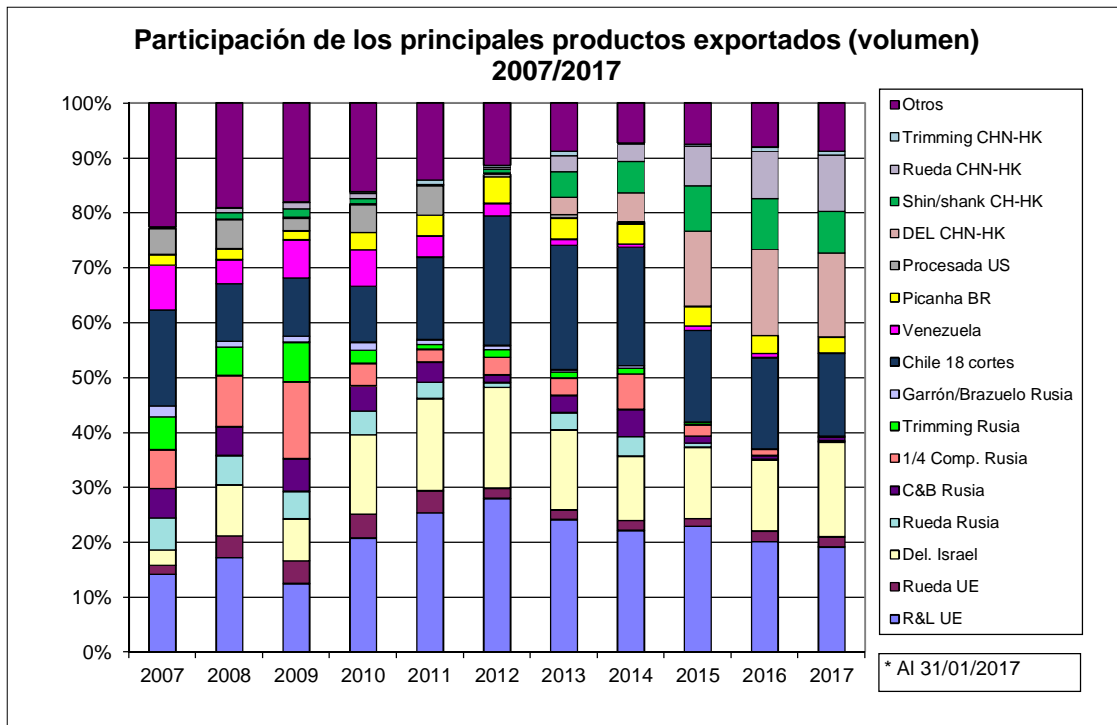
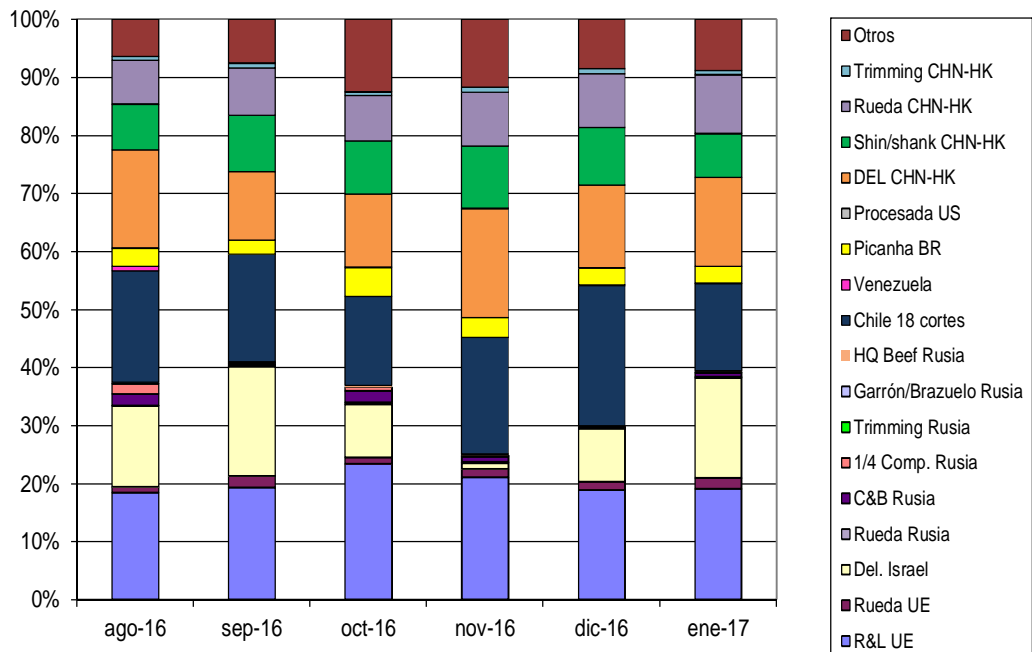


Gráfico n° 6: Principales productos y mercados de exportación (participación relativa en el volumen):



Participación de los principales productos exportados (volumen) en los últimos seis meses



Participación de los principales productos exportados (volumen) en el último año

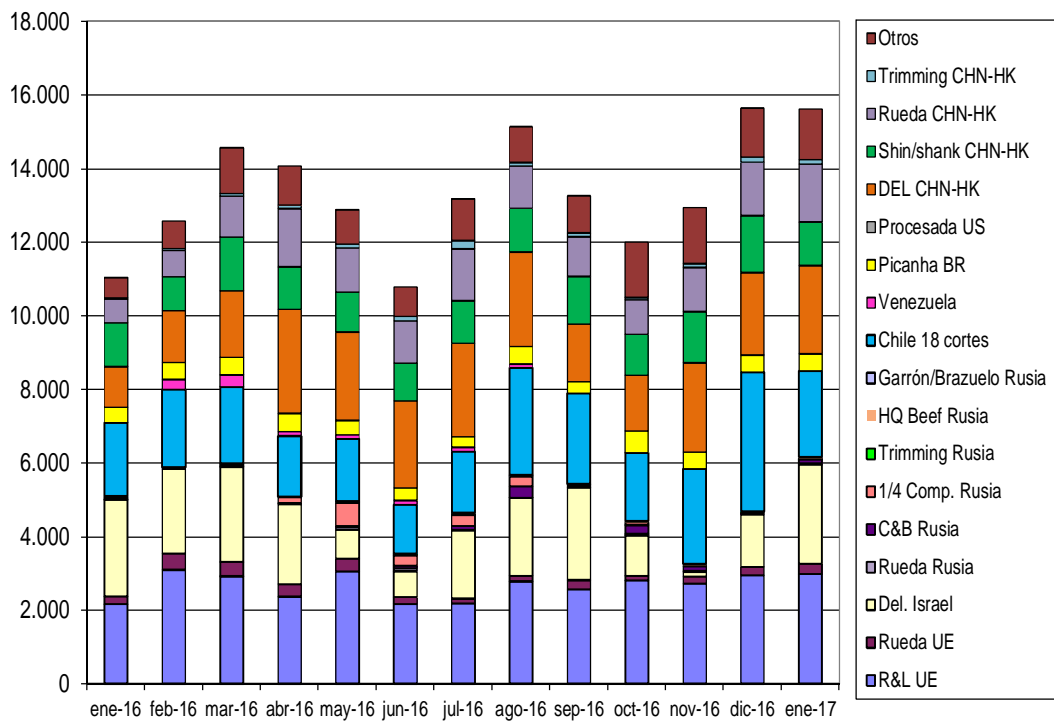


Gráfico n° 7: Precio promedio de exportación y volumen exportado del Rump & Loin Argentina a la Unión Europea (incluye operaciones dentro y fuera de cuota)

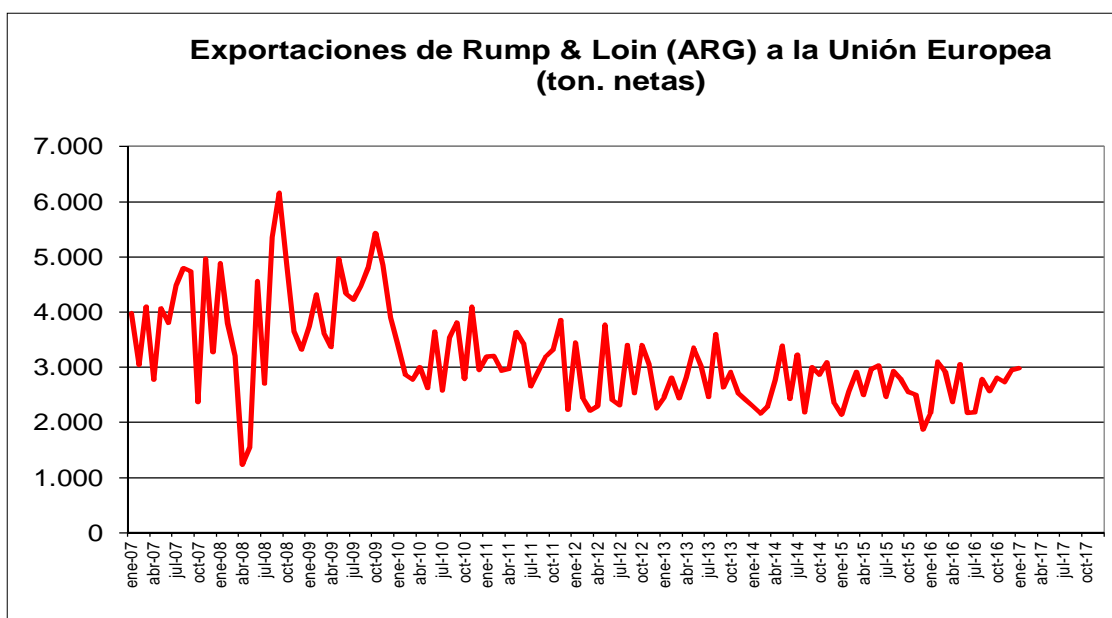
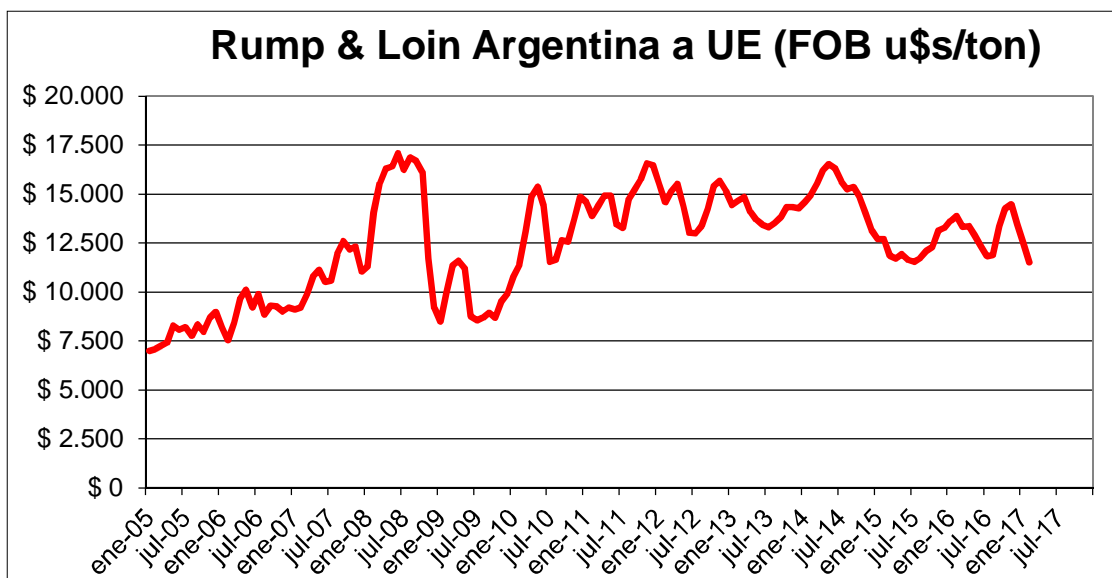


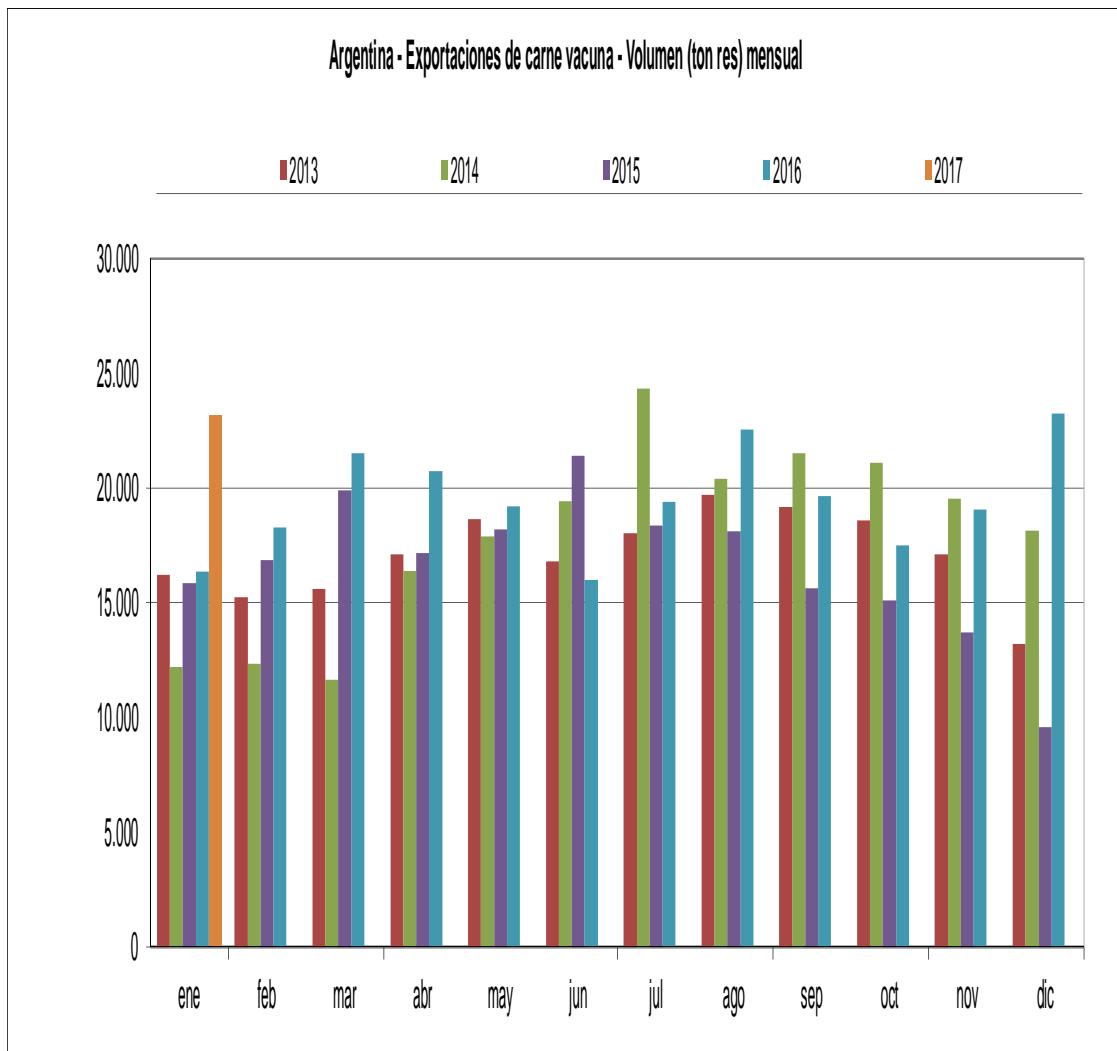
Tabla n° 10: Exportaciones de carne vacuna argentina en el año 2017:

Mes	Volumen (Ton. Peso Producto)	Volumen (Ton. Res c/h)	Valor (miles de u\$)
Enero	15.619	23.155	102.731
Febrero			
Marzo			
Total	15.619	23.155	102.731

Durante el mes de enero del año 2017, se registraron exportaciones de carne bovina enfriada, congelada y procesada por 15,6 mil toneladas peso producto. Utilizando los factores de conversión a toneladas res que habitualmente usa el Ministerio de Agricultura, Ganadería, Pesca y Alimentos de la Nación³, se exportaron durante el período alrededor de 23,2 mil toneladas equivalente res con hueso. A lo largo del primer mes del año 2017, ingresaron al país divisas por un valor cercano a los 102,7 millones de dólares por exportaciones de carne vacuna y un valor cercano a los 20,8 millones de dólares por exportaciones de menudencias y vísceras bovinas. La exportación representó el 9,6% de la producción de carne bovina obtenida en el mes de enero de 2017.

El volumen exportado mensual promedio del año 2017 se ubica en 23,2 mil toneladas res con hueso, que resulta significativamente superior, (+19%), al volumen promedio mensual del año 2016, que había resultado de 19,5 mil toneladas res con hueso.

Gráfico n° 8: Argentina, exportaciones mensuales de carne bovina, en toneladas res con hueso:



³ Factores de conversión de tonelada peso producto a tonelada res con hueso: carne enfriada o congelada con hueso 1,05; carne enfriada o congelada sin hueso 1,5; carne procesada 2,5.



A partir de mediados de diciembre de 2015, el escenario macroeconómico se modificó sustancialmente, y el tipo de cambio efectivo percibido por los exportadores de carne bovina pasó de \$8,30 en enero de 2016 a \$1571 en enero último, fruto de la devaluación del peso y la eliminación de los derechos de exportación del 15% que debían tributar las exportaciones de carne bovina. Sin embargo, desde el comienzo del segundo semestre y a pesar del mejor desempeño exhibido por la industria exportadora en los primeros meses del año, los problemas de competitividad parecieran volver a amenazar el potencial exportador de la Argentina. Desde la corrección cambiaria de fines de 2015, los costos de producción han crecido considerablemente, mientras que el tipo de cambio nominal muestra que se ha apreciado el peso desde marzo a la fecha. Actualmente, el costo del kilo de carne de novillo en la Argentina es un 15% superior al de Uruguay y al de Brasil. La restitución de los reintegros para las exportaciones de carne bovina, de alrededor de un 6%, ayudarán a acortar esta brecha desde el comienzo de 2017.

El perfil actual del rodeo bovino argentino conspira contra las posibilidades de incrementar sus exportaciones de cortes de alto valor proveniente de novillos alimentados a pasto (con o sin acotados niveles de suplementación) o en base a granos. Los 2,82 millones de novillos apenas representan el 5% del stock de bovinos al cierre de marzo de 2017; mientras que en marzo de 2007, los 6,1 millones de novillos en stock, representaban más del 10% del mismo. Por lo tanto, de sostenerse el crecimiento de las ventas externas verificado en los últimos meses, será básicamente en aquellos mercados en los cuales la materia prima son vacas, como China, cuya disponibilidad es bastante más holgada

Informe elaborado por el área de información Económica y estadística –IPCVA
Febrero de 2017.