

## Excursie WBL van 20/10/2018 op de Balimheide in het Kristalpark III te Lommel.

Dries Van den Broeck, Ronny Dingemans, Filip Fleurbaey en Daniel De Wit

Op een 900 ha groot, oud industrieterrein, Kristalpark III te Lommel, werd een grote populatie van zeldzame vuurspinnen (*Eresus sandaliatus*) herontdekt en Natuurpunt Noord-Limburg heeft zich dus ingespannen om deze te redden door de aankoop van een centraal gelegen heidegebied van 48 ha, de Balimheide, waarnaar een deel van de spinnen verhuisd werd. Vanuit Natuurpunt was er dan ook een grote interesse om de Werkgroep Bryologie en Lichenologie dat gebied te laten inventariseren op mossen en korstmossen.

Zo maar even 16 korstmossenliefhebbers waren aanwezig op deze excursie van de WBL naar de Balimheide te Lommel op 20 oktober 2018. Omdat Dirk De Beer wegens een blessure verstek had moeten geven werd alleen naar de korstmossen gekeken. En die waren er met velen. Eerst ging onze aandacht uit naar de grondbewonende soorten, hoofdzakelijk *Cladonia's* (bekermossen, heidestaartjes en rendiermossen) en één enkele soort *Peltigera* (leermos), namelijk *Peltigera canina* (groot leermos). De *Cladonia's* bleken niet altijd even gemakkelijk te determineren. Sommige soorten hebben rode vruchtlichamen (pycnidiën en apotheciën). Bij andere soorten zijn die bruin. Als apotheciën aanwezig zijn is het onderscheid duidelijk maar niet als er alleen pycnidiën zijn. Die zijn soms zo klein dat niet altijd met zekerheid kan uitgemaakt worden of ze rood of bruin zijn. Bovendien verkleuren de rode pycnidiën bij het ouder worden soms naar zwart waardoor het nog moeilijker uit te maken valt. Ook het gebruik van chemische kenmerken geeft soms onvoldoende zekerheid. Bijvoorbeeld het aanstippen van *Cladonia humilis* (frietzakbekermos) met kaliumhydroxide geeft een kleurverandering naar geel. Maar op een geelgroene beker is dat niet echt steeds duidelijk waarneembaar. Het opzuigen van de vloeistof met een papieren zakdoekje gaf ook steeds een (gelige) verkleuring en niet het duidelijke geel zoals dat bij *C. humilis* normaal wel het geval is. We moesten ons dus enkel baseren op morfologische kenmerken zoals het geleidelijk verbreden van de podetiën naar de beker toe. De beker, zowel binnenkant als buitenkant is fijn soredieus, meer naar onder toe stopt de aanwezigheid van sorediën plots om te komen tot de voet die nooit met sorediën bezet is. Makkelijker ging het met de determinatie van *Cladonia rei* (vals kronkelheidestaartje) en *C. subulata* (kronkelheidestaartje) doordat twee deelnemers in het bezit waren van een uv-lamp en *Cl. rei* onder het uv-licht duidelijk wittig oplichtte. Al snel trok ook een putdeksel onze aandacht waarop een groot aantal betonminnende algemene soorten konden genoteerd worden. In het ganse gebied waren de epifyten duidelijk in de minderheid. Niet verwonderlijk aangezien slechts een aantal jonge berken, Amerikaanse vogelkers en pijnbomen aanwezig waren. Een aantal soorten op keien (vermoedelijk *Leimonis erratica*, kiezelooie en *Trapelia glebulosa*, gelobd sterscheteltje) werden verzameld om na te kijken. Dank zij de noeste microscopische arbeid van Filip kon de aanwezigheid van beide soorten bevestigd worden.

Na aan bezoek aan een plaatselijk café in Lommel voor de lunch, reden we terug naar een ander deel van het gebied. Hier konden we overwegend dezelfde soorten als in de voormiddag noteren. Maar ook een aantal extra's waaronder *Cladonia portentosa* (open rendiermos) en *C. rangiformis* (vals rendiermos) die in het gebied duidelijk de meest zeldzame soorten *Cladonia* zijn aangezien van elk van deze telkens maar één enkele pluk werd aangetroffen. Op een betonnen putdeksel vonden we ook één exemplaar van de zeldzame *Staurothele frustulenta* (roze rivierkorst). Ook hier waren een aantal keien gekoloniseerd voornamelijk door dezelfde soorten als in de voormiddag.

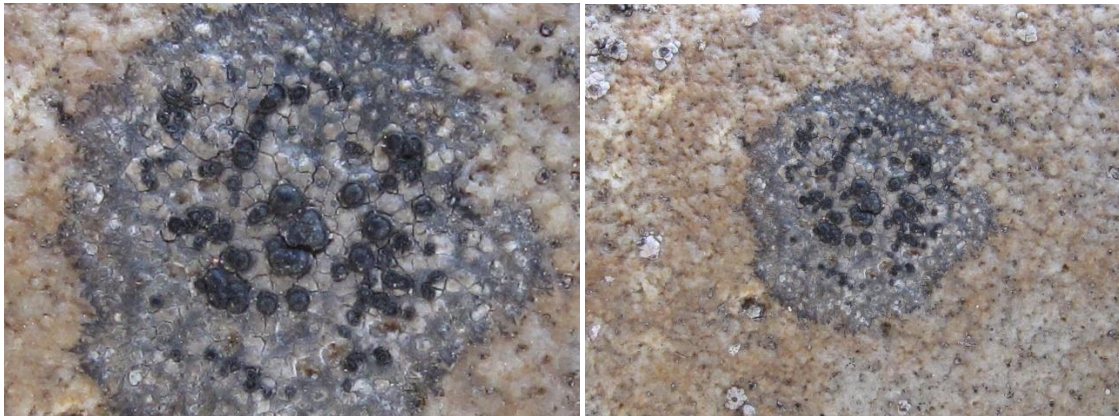
Na de gedane arbeid gingen enkelen onder ons zich nog te buiten aan koffie of bier in hetzelfde café om wat bij te praten.

In het totaal werden 61 soorten waargenomen.

Ter afsluiting de prachtige foto's van Ronny Dingemans



***Leimonis erratica*** – kiezelogje met een dun, bijna doorzichtig thallus en de altijd aanwezige zwarte, puntvormige pycnidiën.



***Rhizocarpon reductum*** – donker landkaartmos met bruinig grijze hoekige areolen waarop bruinzwarte apothecia met bruinzwarte rand zitten en met een duidelijk zwart prothallus.



***Trapelia coarctata*** – gewoon sterscheteltje waarvan de apothecia stervormig gesloten zijn, bruin met een witte rand en op of tussen de areolen zitten.