

Het gebruik van de E-bike

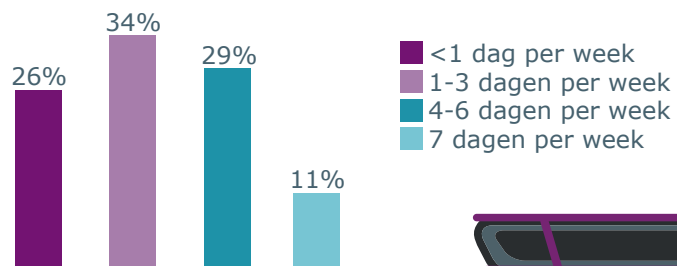
36% van de respondenten heeft een e-bike.



34% gebruikt naast de e-bike ook nog een 'gewone' fiets.

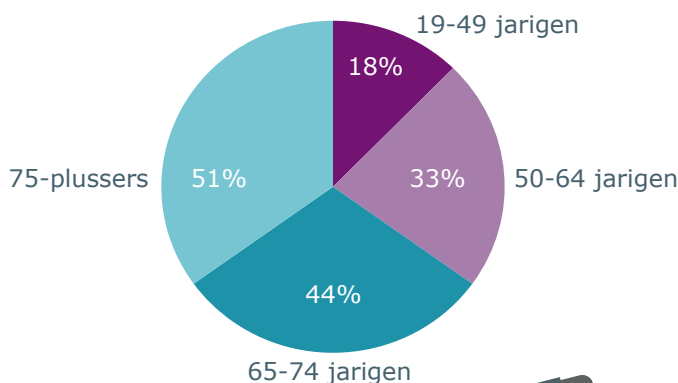


Op hoeveel dagen per week wordt de e-bike gebruikt?

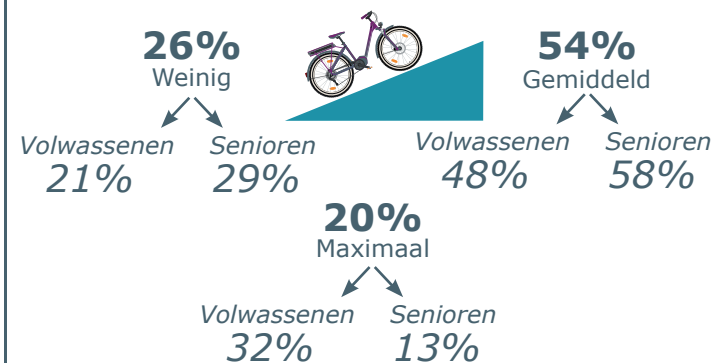


Op de vraag hoeveel minuten de e-bike per keer wordt gebruikt geeft **11%** aan dat dit minder is dan 15 min. en **42%** 15-30 min. **46%** gebruikt de e-bike meer dan 30 min. per keer.

E-bike bezit hoger bij toename leeftijd



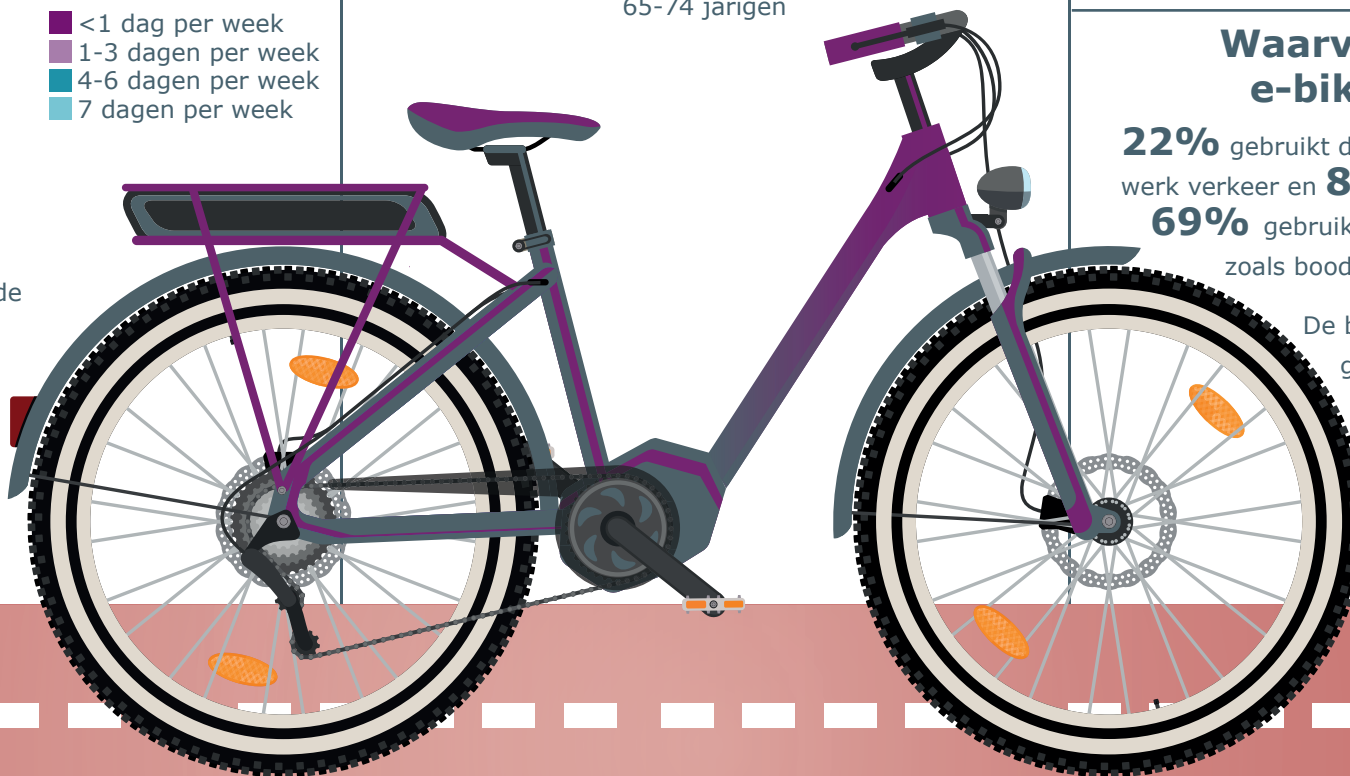
Welke trapondersteuning wordt er gebruikt?



Waarvoor wordt de e-bike gebruikt?

22% gebruikt de e-bike voor woon-werk verkeer en **82%** in de vrijetijd. **69%** gebruikt hem voor korte ritten zoals boodschappen doen.

De belangrijkste reden voor het gebruik van de e-bike: **10%** geeft aan sneller op het werk te komen of om files te vermijden. **28%** vanwege de gezondheid, **25%** vanwege leeftijd.



67% is meer gaan fietsen na aanschaf van een e-bike. Dit is vaker het geval onder volwassenen.

Tevreden omdat:

- Fietst nu vaker
- Heeft meer beweging
- Fietst langere afstanden
- Geeft vrijheid/vergroot mobiliteit
- Scheelt reistijd
- Komt minder bezweet aan op het werk

94% met een e-bike is hier tevreden over.



Ontevreden omdat:

- Duur in onderhoud/accu's duur
- Fiets te zwaar
- Beperkte actieradius



25% van de respondenten is wel eens gevallen.



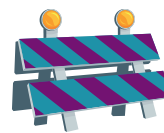
Waardoor gevallen?

10% door verkeerd inschatten van de snelheid van de fiets.

Schuld van andere weggebruiker **24%**.



6% van de e-bike gebruikers draagt een helm.



Door een opstapel op de weg **20%**.

53% andere redenen (bijv. gladheid).

Met de stelling: "voelt zich fitter door gebruik van de e-bike" geeft:

47% aan het hiermee (helemaal) mee eens te zijn, **42%** heeft een neutrale mening en **12%** is het hier (helemaal) niet mee eens.



52% van de respondenten met één of meer langdurige ziekte(n) of aandoening(en) geeft aan zich door de aanschaf van de e-bike fitter te voelen (tegenover **42%** van de respondenten zonder langdurige ziekte(n) of aandoening(en)).



Respondenten die hun gezondheid als gaat wel/(zeer)slecht ervaren (**42%**) hebben vaker een E-bike ten opzichte van respondenten met een (zeer)goed ervaren gezondheid (**35%**).

E-bikes

Een e-bike is een elektrische fiets met trapondersteuning. E-bikes waren eerst vooral populair bij ouderen en mensen met een beperking, maar nu kopen ook vele anderen deze fiets en gebruiken hem voor woon-werkverkeer, voor langere afstanden en voor hun plezier natuurlijk. GGD regio Utrecht wil graag inzicht krijgen in ervaringen van hun inwoners met het gebruik van e-bikes. Wie gebruiken er een e-bike, hoe vaak wordt deze gebruikt.

Zijn de respondenten zich bijvoorbeeld fitter gaan voelen door het gebruik van de e-bikes, wordt er vaak gevallen met de e-bike en dragen de respondenten een helm etc.

Panel

Het inwonerpanel telt 2735 leden. Hiervan hebben 1477 leden de vragenlijst ingevuld, een respons van 54%. Vergeleken met de bevolking van regio Utrecht heeft het inwonerpanel een oververtegenwoordiging aan hoog opgeleiden.

Jongeren zijn juist ondervertegenwoordigd. De resultaten zijn daardoor niet zondermeer te vertalen naar de (gemiddelde) mening van de inwoners van de regio Utrecht, maar geven wel een goede indicatie.

Meer informatie over het inwonerspanel van GGD regio Utrecht vindt u op de website

www.panelggdru.nl