

De psyche van het hart het emotionele brein van het gevoel



Ashtar via Arthura

Goede dag lieve mensen, Ik ben Ashtar en wil met jullie de volgende boodschap delen over de psyche van het hart.

Het hart in jullie fysieke lichaam is niet gewoon een orgaan wat het bloed voortstuwt. Het is veel meer. Het organisch hart reageert los van het lichaam op prikkels die vanuit een emotie zijn ontstaan. Het emotioneel lichaam wordt gestuurd en onderhouden door het fysieke en energetische hart.

Vastgelopen Emoties

Wanneer de emoties vast zitten in een deel van het hart, dan worden deze emoties donker van kleur en vibreren steeds lager. Deze vastzittende energie kan niet stromen en wordt bevroren, dit wordt een stilstaande vorm. Deze stilstaande vibratie wordt soms zo vast van vorm, dat het in de materie, in het fysieke hart of lichaam zichtbaar wordt. Dit deel is dan ziek. Stilstaande energie is het tegenovergestelde van stromende Goddelijke Energie. Een levende energie is geboren uit creatie. Deze stroomt en ontwikkelt zich steeds verder, maar als een bepaalde energie ineens niet meer verder kan stromen. Zal de Levende Gods-stroom geen levende Orgonen energie meer opleveren, maar een dode (DOR) vibratie neerzetten. Vaak komen deze vastzittende energieën voort uit trauma of verlies. Vormen een blokkade in de chakra's, zodat er vanuit dat punt de energie niet meer kan doorstromen. Deze blokkade van doorstroming naar alle chakra's zorgt voor een afsluiten van de verticale Lichtlijn. De Goddelijke connectie blokkeert dan.

Psychisch Hart

In de duale wereld worden de mensen constant getriggerd door de DOR energie. Dit komt vooral door onwetendheid. De voorkeur die steeds gegeven wordt door de mens om de DOR energie te volgen en niet de Levende Gods Energie, komt doordat de mens op aarde zo gewend is aan deze vorm van energie. De duale lagere trilling daar is het leven op gebaseerd. Om hiervan los te komen zal er in het psychische hartdeel een ommekeer gemaakt mogen worden. Dit psychisch hartdeel is verbonden met het emotioneel brein van het hart en staat direct in verbinding met de hersenen in het hoofd.

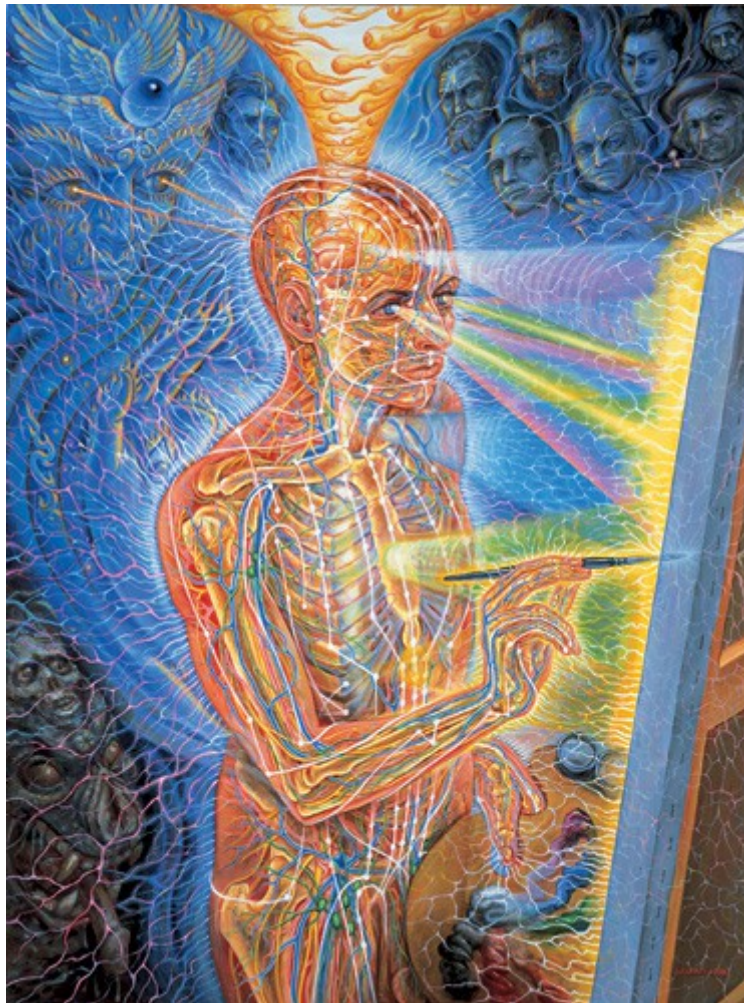
Connectie van de Pijnappelklier en een zuiver kanaal zijn

De pijnappelklier, centrum van communicatie, speelt hier ook een grote rol in. De ontvangst van beelden en de inkleuring van deze binnenkomende beelden, zorgen voor een informatie overdracht. Wanneer er via het emotionele hart impulsen vanuit zuiverheid en vreugde uitgaan, zal de pijnappelklier een zuivere ware ontvangst hebben. De beelden die binnenkomen zijn dan juist en zuiver. Het kanaal die de boodschappen ontvangt is zodanig optimaal, dat een bereik van 80% aan juiste lezing van de informatie ontstaat. De overige 20% zijn dan de inbreng van de menselijke persoonlijkheid, zoals talenten en vormgeving aan deze informatie. Het creatieve element is dan vanuit een hoge trilling werkzaam. Dat wil zeggen dat een kunstenaar die als kanaal de Goddelijke inspiratie ontvangt dit toont via zijn kunst. De Levende Orgonen Energie is dan zichtbaar in zijn schilderijen, muziek of dans. Deze mensen die vanuit de levende energie putten zullen vaak op een succesvolle manier hun pad kunnen creëren. Omdat een Levende Orgonen Energie de andere mens raakt en weer wakker maakt voor de Goddelijke energie en zelfs een helende werking kan uitdragen. Het raakt het donkere deel van het hart, laat er weer licht op schijnen. Orgonen energie zet DOR energie om. Liefde overheerst hier en in de boodschappen zal de mens dit ook ervaren. De codes zijn zuiver. Het kan het hart diep raken. Deze mens draagt de boodschap niet uit als enige waarheid maar als aanvulling op het grote geheel. De keuze is aan de ander hoe deze de boodschap oppikt. Het zal dit kanaal niet persoonlijk raken en deze zal niet gaan strijden om gelijk. Wel zal dit kanaal een uitleg geven vanuit het andere perspectief. Het hoger bewustzijn.

Onzuiver kanaal

Kanalen die een NIET zuivere psyche van het hart hebben, ontvangen via de pijnappelklier niet de juiste invulling van beelden en symbolen. De informatie klopt dan maar voor 50%. De ontvangst is dan voor 50% zuiver en wordt door de overige 50% beïnvloed door eigen wensgedachten of eigen vertroebeld verdriet wat vast zit in het emotionele hart. Het ego zal hier dan een grote rol in spelen. Manipulatie van energie en de omgeving wordt dan neergezet. De verdeel en heers strategieën spelen dan een rol in de uitdraging van de boodschappen van informatie, in welke vorm dan ook. De codes zijn onzuiver. Dit is werken met vals licht! Dit gaat niet altijd bewust, vaak gaat dit onbewust. Zo zet het valse licht de desinformatie neer. Men gaat dan altijd uit van de eigen enige waarheid. Dit kanaal voelt zich persoonlijk aangevallen als de informatie niet als enige waarheid wordt ervaren. Het eigen hart is niet volledig gevuld met de Goddelijke Levende Stroom. Het valse licht maakt gebruik van deze kanalen. Dit kan tijdelijk zijn, dus een tijdelijk doorkomen en contact maken met het valse en Hogere Licht. Dit is een onstabiel kanaal die niet weet waar de energie vandaan komt. Deze mens kan niet onderscheiden wat hoger bewustzijn is en wat

lagere trillende zijn.



Intuïtie

Ieder mens op aarde ontvangt 20% aan zuivere informatie vanuit het Hogere Plan. Dit kan men intuïtie noemen. Waarom is dit percentage zo laag? Omdat er niets mee gedaan wordt. Men ontwikkelt het niet. Met ontwikkelen bedoel Ik, Ashtar, het voeden van dit deel. Het wordt niet gevoed, althans niet op een positieve manier. Als het al gevoed wordt is het toch weer met angst voor deze bewustzijnstoestand in de mens. Via het creëren schept de mens een mogelijkheid tot een bewust contact maken met deze laag. Dit is het innerlijke hart wat dan spreekt en meestal komt dit tot uiting in noodsituaties. Via meditatie of stil gebed kan elk mens weer de innerlijke dialoog aangaan met het hart. Dit hartenbrein geeft een andere informatie vrij dan het rationele brein. Wanneer beide samen kunnen werken is er een balans, maar wanneer er een innerlijk conflict tussen deze beide partijen is ontstaan, dan mag de mens verder gaan kijken. Dit innerlijk conflict geeft de disbalans van deze mens aan. De verticale Lichtlijn is dan niet goed geconnect. Deze wordt tijdelijk of permanent gestoord door de DOR energie. Het psyche van het hart is aangetast en kan niet goed functioneren.

De energetisch healers die vanuit een liefdevol hart werken kunnen deze onbalans energetisch opsporen en in gedeelten verwijderen of loskoppelen. Een energetische healer kan de psychologie van het hart inzien. Het verschil tussen een reguliere psycholoog is dat deze grotendeels werkt vanuit het rationele brein. Terwijl een energetische healer meer werkt vanuit het hartenbrein. Het hartenbrein bezit een stukje rationaliteit en de ratio bezit een stukje gevoelsbrein.

Het allerbelangrijkste wat de mens mag onthouden is dat er groei plaats vindt in het bewustzijn!

Eerlijkheid is de eerste stap

Groei is het beste bewijs dat de mens niet stil staat en verbonden is met God en het innerlijk hart, ook al gebeurt dit niet altijd bewust. Niet elk mens is op aarde gekomen om een taak als kanaal uit te voeren en boodschappen door te geven aan een groter publiek. Deze Boodschappers van het Licht zouden niet nodig zijn op aarde, als elk mens een zuivere verbinding had met het Hogere Bewustzijn en met een open hart naar elkaar toe. Eerlijkheid is dan ook het meest belangrijke in dit gegeven. Op aarde in de duale realiteit is het dragen van een masker, geheel of gedeeltelijk, meestal een must. Dit masker werkt als bescherming, draagt de mens geen masker en straalt deze een zuiver hart uit naar iedereen uit, dan kan dit problemen geven en zal deze mens vaak worden omver gelopen, omdat zij als bedreigend worden ervaren. In een wereld vol maskers en leugens is een eerlijk mens met een zuiver hart een directe bedreiging voor zijn oneerlijke omgeving. Dit wordt ervaren als een wapen van God. Deze Lichtstrijder wordt vaak meteen de mond gesnoerd omdat deze woorden, de DOR energie omzetten in Orgonen Energie. Hoe vaak is het op aarde al voorgekomen dat deze Lichtstrijders van God vermoord werden, de mond werd gesnoerd of vast gezet zijn?

Er zijn ook onbewuste aanvallen op deze personen die vanuit een Lichtopdracht naar de aarde gekomen zijn. Meestal als hun taak duidelijk wordt en hen gevraagd wordt vanuit het Hogere deze taak te gaan vervullen, zal er eerst een bepaalde tegenzin worden gevoeld. Dit is omdat zij weten welke positie zij gaan innemen. De zware verantwoordelijkheid die zij mogen gaan dragen herkennen zij direct. Wanneer de Roep van God tot hen komt zal er aan hen informatiebeelden getoond worden vanuit het Licht over hun missie.

De andere mens die ook graag de Lichtboodschappen wilt doorgeven, maar dan vanuit een eigen impuls. Begrijpen vaak niet wat deze verantwoordelijkheid inhoudt en zullen nooit het zuivere kanaal van overdracht worden. Pas wanneer er een Roep vanuit het Licht en God wordt gedaan, zal er een complete groep Engelen vanuit het Licht deze Boodschapper gaan omringen en dragen om deze taak uit te voeren. De verticale Lichtlijn die dan wordt geplaatst is onoverkomelijk en nodig. Zonder deze Lichtlijn kan er niet goed ontvangen worden. Deze Lichtlijn is altijd aanwezig. Dit is een permanente connectie! Een bewuste lijn die ontvangen wordt en een bepaalde levensinstelling vereist. Deze ondersteuning van het Licht, wordt door de liefde ingevuld. De bewuste blik naar de duale werkelijkheid wordt heel helder en er kan achter de schermen worden gekeken, ook in de mensen om hen heen. Het zwijgend waarnemen van de negatieve vibraties in deze duale werkelijkheid op aarde worden waargenomen, dit is een zware verantwoordelijkheid. Niet ieder kan deze dragen en

zeker niet alleen. Steeds onder invloed staan van een Liefdevolle Hogere Trilling in de dualiteit vergt een bepaalde levensinstelling en draagkracht, volgt deze mens niet deze levensinstelling dan kan dit gevaar opleveren voor hem of haar.

Bij een enkeling is er in de pijnappelklier een schotel van kristal geplaatst, zodat er vanaf de geboorte van deze mens een aangeboren talent voor ontvangst en contact zal zijn.

De omgeving dient ook zuiver te blijven en wanneer deze omgeving storingen veroorzaken, zal er vanuit eigen bescherming afstand moeten worden gedaan. Soms tijdelijk soms permanent. Deze mensen hebben vaak een eenzame positie op de aarde, maar door de invulling van de liefde vanuit het Hogere Licht kunnen zij veel vreugde ervaren. Het is een stille vreugde die vaak in afzondering wordt beleefd. Zij worden zelden begrepen of men denkt hen te begrijpen. Hun bewustzijn is erg hoog waardoor zij in de spirituele kringen niet begrepen worden of slechts door een kleine groep gezien worden. Zij leven het liefst op de achtergrond maar moeten soms vanwege hun taak naar buiten treden. Dat is vaak de reden van weigering om in deze taak te stappen en uit te voeren. Het Hogere bewustzijn dat door hen heen spreekt daar dienen zij één mee te worden en kunnen dus eigenlijk niet meer helemaal los leven van deze energieën. Er ontstaat een enorme onvoorwaardelijke liefdesband.

Jouw connectie met God

Elk mens heeft een connectie met God en het Hogere zuivere Licht. Het hangt af van de soort connectie. Kunnen de stralen een zeer Hoge impuls vervoeren of is er slechts een dun onbewust Lichtlijntje actief? Op elk gewenst moment kan elk mens de Lichtlijnen versterken en actief maken. Elke dag een moment in de stilte zet deze ontwikkeling in gang. Het zorgt tevens voor een zuivere intuïtie. Het horen van de innerlijke dialoog die op dat moment in de mens actief is, Is in gesprek zijn met God, is in gesprek zijn met je eigen hartenbrein. Een energetische healer kan ingezet worden als het proces versneld dient te worden, maar in principe kan de mens alles zelf doen als er een interactieve connectie met God en het hart ontstaat. Misschien duurt het wat langer zonder deze hulp van een kanaal. Weet dat deze kanalen door God geplaatst zijn om de mens inzicht te geven in een werkelijkheid die voor hen nog verborgen ligt. Zij kijken door de lagen heen en zijn een verlengstuk van de Hogere dimensies.

Dit was de Lichtboodschap voor vandaag

Namasté Ashtar

23 oktober 2013

© ART-hura



Ashtar Command Nederland