

לסרוג יחד קאלוואלה (KALEVALA)

וינימין (Väinämöinen) - חיבור הריבועים

שרי אסטרום (Sari Åström)



אתם יכולים לחבר את הריבועים של שמיכת הקאלוואלה או כל פעם אחד תוך כדי סריגה, או כולם בבת אחת בסוף, בהתאם לפי הפריסה הנתונה או לפי פריסה משלכם. החיבורים נעשים בשני סיבובים עם חוט דק יותר (בחבילות החוטים Pia yaln), שיהפוך את השמיכה לחלקה וקלה יותר באופן כללי. בסיבוב הראשון, תסרגו סביב ריבוע אחד עם חצאי עמודים חובקי ראש מאחור (ח"ע ח"א בראש). בסיבוב הראשון כמות התכים בצדי הריבוע תשווה שיתאימו האחד לשני. בסיבוב השני הריבועים יחוברו אחד לשני. מלאכת החיבור אולי לא תהיה המשימה הכי קלה לביצוע, אבל זה שווה את המאמץ - החיבורים יוצרים רקע יפיפה המדגיש את תפקידם העיקרי של הריבועים. מאוחר יותר לאחר החיבורים והאימרה יהפכו את השמיכה לשלמה ואחידה.

הערה:

אתם יכולים להשתמש בסוגים שונים של חוטים בעובי שונה לחיבור. אבל בבקשה שימו לב כי ההבדל בין החוט העיקרי והחוט לחיבורים לא יהיה יותר מידי גדול או קטן. אם ההבדל בין החוטים יהיה גדול מידי האימרה עלולה להיות הדוקה מידי. אם החיבורים יסרגו עם חוט באותו עובי כמו החוט העיקרי, השורה הראשונה של החיבור והשורה האחרונה של האימרה עלולים להיות נוקשים ועם גלים. בבקשה בקרו פה עבור מידע על הלסרוג יחד החוטים והדוגמה :
http://docs.wixstatic.com/ugd/54f0d2_63a4d6bba9c34b359503eceb553adfb.pdf

כאשר אתם משתמשים בחוטים הרשמיים של הלסרוג יחד קאלוואלה, Pia i Lasse, אתם יכולים להחליף את עובי המסרגה שלכם בחצי מידה נמוך יותר או השתמשו במסרגה בעובי המתאים לחוט בו אתם משתמשים ומתח הסריגה שלכם.

בקובץ המידע הזה, ראשית יש את הדוגמה לסריגת הסיומת של הריבוע ואח"כ את החיבור של הריבועים ביחד. הסיבוב הראשון הוא תמיד זהה עבור כל הריבועים ובסיבוב השני נאמר האם לחבר יחד את הריבוע רק בצדדים או גם בפינות. **הפינה של הריבוע מחוברת באופן אלכסוני רק אל הפינה של הריבוע שכבר חובר.** בשלב זה הפינות החיצוניות של השמיכה תשארנה חופשיות (ללא חיבור), עד שנסרוג את האימרה.

תכים וקיצורים

- ע"ש
 - עש"ט
 - ח"ע
 - ח"ע ח"א בראש חצי עמוד חובק אחורי בראש התך: הח"ע נסרג סביב הלולאות העליונות של התך (ראשו) מהסיבוב הקודם. להכניס את המסרגה מאחורה לקדמי מתחת ל"צורת הוי" של התך, להעביר את המסרגה מסביב ללולאות העליונות מקדימה למאחור תחת "צורת הוי", ללפף ולמשוך לולאה, ללפף ולמשוך את החוט דרך 2 הלולאות.
 - עין שרשרת
 - עין שטוחה
 - חצי עמוד
- לדלג על
- לדלג על תך

רמזים

- (...) לחזור על ההוראות בין הסוגרים בכמות הפעמים המצוינת.
- *-* לחזור על ההוראות בין הכוכביות בכמות הפעמים המצוינת. זו בד"כ חזרה עבור צד שלם ותכיל מספר הוראות.

זכויות יוצרים:

אני, שרי אוסטרומ (Sari Åström), בעלת כל הזכויות על הדוגמה הזו, התמונות וההוראות. בבקשה אל תעתיקו, תשכפלו או תפיצו את הדוגמה בשלמות או בחלקים. אפשר לשתף את הקישור www.arteeni.fi/kalevalacal אם אתם רוצים לשתף את הדוגמה. אתם יכולים למכור מוצרים שהוכנו על ידכם, אבל בבקשה הזכירו אותי כמעצבת. לשימוש רק למטרות אישיות. תודה רבה!

וינימין (Väinämöinen) - דוגמה לחיבור הריבועים

הכנת הסיומת סביב הריבוע

סיבוב 1 חברו חוט עם ח"ע עומד לאחד הרווחים של ע"ש בפינה, ח"ע באותו רווח ע"ש. *ח"ע ח"א בראש בסה"כ 45 פעמים בתכים הבאים של כל צד, [הרחיבו את כמות הח"ע ח"א בראש ע"י סריגת שני תכים ח"א בראש באותו התך בכמות הפעמים המוצגת בטבלה בהמשך]. 4 ח"ע ברווח ע"ש בפינה. * לחזור *-* 4 פעמים בסה"כ, לא לסרוג את 2 הח"ע האחרונים בחזרה, לסגור עם עש"ט לח"ע הראשון.

ספירת תכים לכל צד: 45 ח"ע ח"א בראש ו 4 ח"ע ברווח ע"ש בפינה



תמונה: בתמונת ההמחשה, האזור הכחול מייצג את הצד של הריבוע עם רווח ע"ש בפינות. ה X הירוק הוא ח"ע וה X האדום הוא ח"ע ח"א בראש. סה"כ 45 ח"ע ח"א בראש בכל צד וצריך להוסיף כמות שונה של תכים בהתאם לריבוע הספציפי. (ראו הטבלה להלן). לשים לב כי ספירת התכים בכל צד היא בסה"כ 49 תכים.

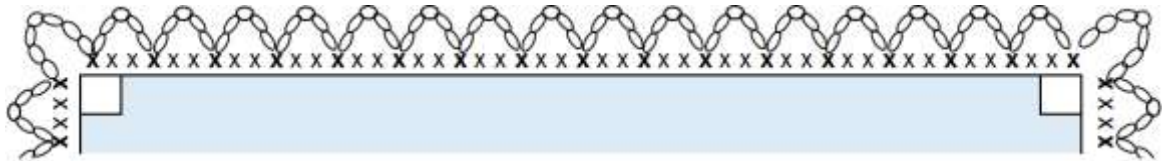
טבלה: **כמות ההוספות של ח"ע** ח"א בראש בעבור הריבוע המצוין; המטרה להגיע ל 45 ח"ע ח"א בכל אחד מהצדדים (ו 4 ח"ע בכל פינה)

הוספת ח"ע ח"א בראש	עמ' בכל צד	באנגלית / עברית שם הריבוע	שם הריבוע בפינית	מעצבים	#
6	39	Ilmatar אילמטר (רוח בתולית של האוויר)	Ilmatar	Sari Åström	1
6	39	Bluebill's Nest הקן של בלוביל	Sotkan pesä	Taina Tauschi	2
9	36	Birth of the World לידת העולם	Maaailman synty	Soile Olmari	3
7	38	Hidden Sun שמש נסתרת	Kätketty aurinko	Susku Öysti	4
5	40	Big Oak, the World Tree אלון גדול, עץ העולם	Iso tammi	Maija-Leena Siuvatti	5
6	39	Hostess of Pohja המארחת בצפון	Pohjan akka	Maarit Leinonen	6
6	39	Lemminkäinen למינקינג	Lemminkäinen	Mirva Nikkanen	7
6	39	Ahto, King of All Waters אחתו, מלך על כל המים	Ahto	Anne Vierimaa	8
6	39	The Kalevala Sea ים קאלוואלה	Kalevalan meri	Tuula Kyrölä	9
7	38	Fertile Fields of Väinölä השדות הפוריים של ואיינאולה	Väinölän viljavat vainiot	Taina Tauschi	10
6	39	Joukahainen in the Swamp יוקאהיינג בביצה	Joukahainen suossa	Taina Ilvonen	11
9	36	Miracle of Growth נס הצמיחה	Kasvun ihme	Soile Olmari	12
7	38	Nothing conquers the Vuoksi שום דבר לא ינצח את וואקסי	Ei ole Vuoksen voittanutta...	Seija Ervelius	13
8	37	Forging the Sampo חישול הסאמפו	Sammon taonta	Marika Nordling	14
5	40	Swan of Tuonela הברבור מטואונלה	Tuonelan Joutsen	Arni Oksanen	15
5	40	Maiden's Spindle הכישור של העלמה	Neidon kehrä	Johanna Nuorela	16
7	38	Fire and Light אש ואור	Nuotiovalkea	Heli Isoniemi	17
7	38	The Pohjola Wedding החתונה בפוחיוולה (בצפון)	Pohjolan häät	Taina Tauschi	18
6	39	Tellervo טאלארבו	Tellervo	Annika Yrjölä	19

8	37	Tapio	טאפיו	Tapio	Milla Elo	20
7	38	Bird Home	בית הציפורים	Lintukoto	Tuula Kyrölä	21
6	39	Marjatta	מריאטה	Marjatta	Taina Tauschi	22
6	39	Harp	נבל	Kantele	Anne Vierimaa	23
7	38	The theft of Sampo	גניבת הסאמפו	Sammon ryöstö	Marika Nordling	24
6	39	Lönnrot	לנרוט	Lönnrot	Sari Marttila	
8	37	The People of Pohjola	אנשי פוחיולה	Pohjolan väki	Anne Vierimaa	
7	38	Fingers into Curves of Fingers	אצבעות של אצבעות	Sormet sormien lomahan	Seija Ervelius	
8	37	Moose Hunt	צייד צבאים	Hirven hiihto	Maija-Leena Autio	

סיבוב 2 * (5 ע"ש, לדלג על 2 תכים, עש"ט) 16 פעמים, 7 ע"ש, עש"ט*. לחזור *-4 פעמים בסה"כ, לנתק חוט ולהכניס קצוות. הערה: הרווח של 7 ע"ש בפינה מתחיל מהח"ע השני ונופל בח"ע השלישי של הח"ע בפינה, לא מדלגים על תכים בפינה. בכל יתר המקרים מדלגים על 2 תכים בין כל 2 ח"ע בצד.

ספירת תכים בכל צד: 16 x רווח 5 ע"ש ורווח 7 ע"ש בפינה.



תמונה: בתמונת ההמחשה 0 מייצג את ע"ש. 7 ע"ש בפינה ובצד רווחים של 5 ע"ש

חיבור הריבועים

סיבוב 1 כמו קודם

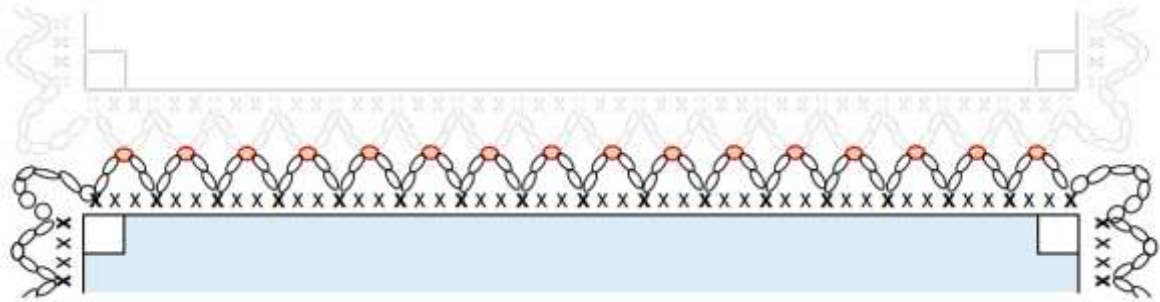
סיבוב 2 לחבר את הריבועים יחד באמצעות חיבור הצד השני של הריבוע. הניחו את הריבועים כאשר הצד הקדמי (ימין) מופנה זה אל זה וצד לצד:

הצד הראשון: (5 ע"ש, לדלג על 2 תכים, עש"ט) 16 פעמים בסה"כ, 7 ע"ש, עש"ט (אין תכים לדלג ברווח ע"ש בפינה).

הצד השני: [2 ע"ש עש"ט אל הרווח ע"ש בריבוע התואם כדי לחבר, 2 ע"ש), לדלג על 2 תכים, עש"ט] 16 פעמים בסה"כ, 7 ע"ש, עש"ט (אין תכים לדלג ברווח ע"ש בפינה).

המשיכו לסרוג ביתר הצדדים:

* (5 ע"ש, לדלג על 2 תכים, עש"ט) 16 פעמים בסה"כ, 7 ע"ש, עש"ט. לחזור *-* עוד פעם אחת, לנתק חוט ולהכניס קצוות.



תמונה: בתמונת ההמחשה 0 הוא ע"ש ו 0 הוא עש"ט. הרווח ע"ש בפינות יישארו לא מחוברים כרגע.

חיבור הפינות

סיבוב 1 כמו קודם

סיבוב 2 לחבר את הריבועים יחד באמצעות חיבור הצד השני של הריבוע. הניחו את הריבועים כאשר הצד הקדמי (ימין) מופנה זה אל זה וצד לצד.

[2 ע"ש, עש"ט אל הרווח ע"ש בריבוע התואם כדי לחבר, 2 ע"ש), לדלג על 2 תכים, עש"ט] 16 פעמים בסה"כ,

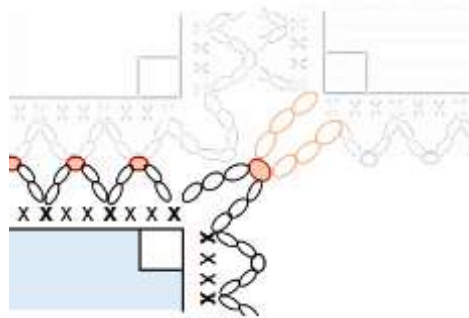
בחיבור הפינה, במקום 7 ע"ש:

[3 ע"ש, לסרוג עש"ט אל הרווח 7 ע"ש של הפינה ממול, 3 ע"ש]

הערה: אל תחברו את הפינות בהן אין ריבוע לחבר.

המשיכו לסרוג את יתר הצדדים:

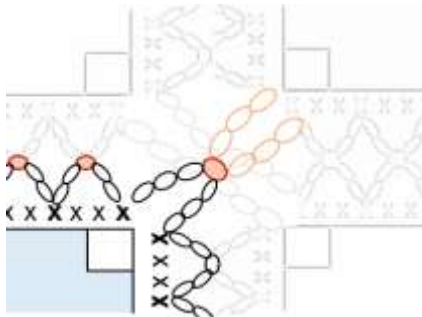
* (5 ע"ש, לדלג על 2 תכים, עש"ט) 16 פעמים בסה"כ, 7 ע"ש, עש"ט. לחזור *-* עוד פעם אחת, לנתק חוט ולהכניס קצוות.



תמונה: בתמונת ההמחשה 0 הוא ע"ש ו 0 הוא עש"ט. הרווח ע"ש בפינות מתחברים לפינה שממול עם עש"ט והריבוע שליד נשאר כרגע לא מחובר.

חיבור פינות מעל חיבור אלכסוני קודם

- סיבוב 1 כמו קודם
- סיבוב 2 לחבר את הריבועים יחד באמצעות חיבור הצדדים השני והשלישי. הניחו את הריבועים כאשר הצד הקדמי (ימין) מופנה זה אל זה וצד לצד.
- [[2 ע"ש, עש"ט אל הרווח ע"ש בריבוע התואם כדי לחבר, 2 ע"ש), לדלג על 2 תכים, עש"ט] 16 פעמים בסה"כ, בחיבור הפינה, במקום 7 ע"ש:
- [3 ע"ש, לסרוג עש"ט אל הרווח 7 ע"ש של הפינה ממול וגם מעל החיבור האלכסוני הקודם, 3 ע"ש]
- המשיכו לסרוג את יתר הצדדים:
- *[5 ע"ש, לדלג על 2 תכים, עש"ט] 16 פעמים בסה"כ, 7 ע"ש, עש"ט*. לחזור *-* עוד פעם אחת, לנתק חוט ולהכניס קצוות.

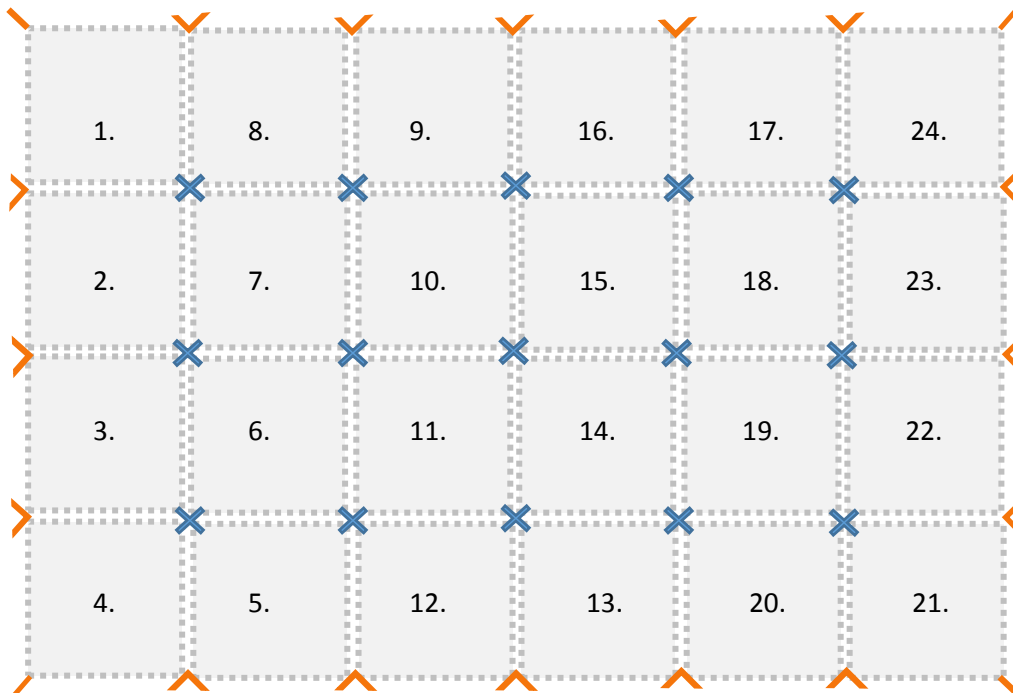


תמונה: בתמונת ההמחשה 0 הוא ע"ש ו 0 הוא עש"ט. הרווח ע"ש בפינות מחברים לפינה שממול עם עש"ט באופן בו החיבור הקודם שנעשה נשאר לתוך העש"ט. כמו שניתן לראות בתצלום מעל, החיבור נראה נקי ויפה.

פריסת הריבועים

שמיכות הדוגמה מחוברות כמו בתמונה להלן (המספרים מעידים על מספר הריבוע). אתם יכולים גם לעשות פריסה משלכם. אפשר גם לשנות את הריבועים העיקריים אל ריבועי הבנוס או לסרוג את הריבוע שאהבתם יותר מפעם אחת. שימו לב, אם אתם משנים את הפריסה הנתונה, חבילות החוטים חושבו עבור 24 ריבועים בלבד וכמה מהצבעים יכולים לאזול. אתם יכולים לעשות את השמיכה שלכם גדולה יותר או קטנה יותר ע"י שינוי מספר הריבועים, אבל בבקשה שימו לב כי הדוגמה עבור החיבורים והאימרה מעוצבת עבור מספר זוגי של ריבועים בכל צד.

אחרי שכל הריבועים מחוברים יחד, הרווחים של ע"ש של הריבועים החיצוניים עדיין לא מחוברים (מסומנים בכתום בתמונה להלן). הפינות הללו תחוברנה מאוחר יותר עם האימרה.



רמז: אתם יכולים לחלוק תמונות של ריבועי הקאלוואלה שלכם ברשת החברתית עם התיג - #KalevalaCAL או #kalevalacal_vainamoinen..