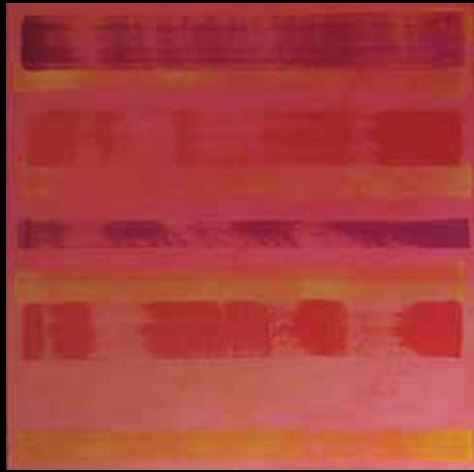


ILUMINADA
GARCÍA-TORRES



1982
2009
RETROSPECTIVA



ILUMINADA GARCÍA-TORRES

Discípula destacada de Antonio López en la Escuela Superior de BBAA de San Fernando, en Madrid, Iluminada García-Torres alberga una impecable formación pictórica que pronto se traduce en una obra figurativa de asombrosa madurez, de luz personal y pincelada precisa. La fascinación llegó después, tras descubrir en el Museo del Prado la escultura de Ariadna. El encuentro hizo que la artista se enfrentara al misterio de la estatua y, más allá de la piedra o su estructura, hallara en ella su música secreta. El arte fue desde entonces la puerta misma de la vida, el vano que conduce al espacio callado, al territorio del silencio, a los objetos inorgánicos entre sombras que vibran y que pulsan la armonía. Después, el hilo de aquella Ariadna comenzó a deslizarse por la abstracción de su serie "TRAZADO ESPACIAL CONTINUO" que es sustancia geométrica, orden matemático, pero también latido humano, trazo único y razón poética. De aquí surgió asimismo la escultura "COMBINABLES", la integración de formas planas y curvas, la alianza de volúmenes cúbicos y cilíndricos. Y más allá, al otro lado quizá del laberinto, los últimos años han dado lugar a una etapa de armonía y audacia en arte digital: secuencia, ritmos, trazos, píxeles, color, espacios, huellas de una naturaleza matemática y fruto de un impulso o una necesidad intelectual, emocional, que se sirve del lenguaje tecnológico para propagar sus latidos.

Ahora, 27 años después, la artista nos regala la insólita RETROSPECTIVA de una obra coherente hasta el dolor, hasta el asombro o hasta el misterio.

JOSÉ LUIS FERRIS
Escritor



Sonia Castedo
Alcaldesa de Alicante

El Ayuntamiento de Alicante da la bienvenida a la exposición retrospectiva de Iluminada García – Torres que nos muestra sus principales obras realizadas desde el año 1982. Alumna del reconocido maestro Antonio López, la impronta del genio manchego de la luz se vislumbra en algunos de los cuadros realistas de García - Torres de la sala Taberna. Y desde esos paisajes urbanos, retratos y bodegones, la artista da un salto y, en la sala Cuerpo de Guardia, nos adentra en la experimentación con los colores y sus series de combinaciones con ayuda de ordenadores y las nuevas tecnologías.



Miguel Valor
Teniente Alcalde de Cultura.

Alicante Cultura impulsa en el castillo de Santa Bárbara "Iluminada García – Torres: Retrospectiva 1982 – 2009", con la evolución de la artista desde su etapa realista hasta la abstracta actual.

Más de medio centenar de cuadros y una escultura dan ejemplo de la vitalidad de esta pintora que pasó por Madrid y Londres antes de establecerse en Alicante. En la Escuela de Bellas Artes de San Fernando aprendió de Eusebio Sempere, lo que le serviría después para ahondar en la serie "trazado espacial continuo". Estamos seguros que los colores y el orden matemático de García – Torres les sorprenderá.

RETROSPECTIVA 1982-2009

ILUMINADA GARCÍA-TORRES

Pintura Realista (1982 - 1990)

1



A partir de la idea y los elementos mínimos de un bodegón, deriva hacia fórmulas arquitectónicas.

Un autorretrato sobre fondo de montañas, da entrada a dos grupos de obra de la pintora Iluminada García-Torres en la Galería Albatros, Madrid. De un lado, las que tienen como excusa la fascinación ante una escultura helenística que representa a Ariadne. "Iba al Museo del Prado buscando una imagen que me motivase y encontré esta escultura ... y sé que volveré a partir de esta Ariadne, porque me resulta imposible olvidar su perfección, su armonía, su control matemático".

2



El carácter intimista de su pintura queda más patente en la serie en la que, a partir de la idea y los elementos mínimos de un bodegón, deriva hacia fórmulas arquitectónicas. Morandi, los metafísicos y los quattrocentistas no están lejos de su pintura.

Unas barras y una caja sobre una mesa le sirven para armar un bodegón limpio, de ausencias. Vistos desde otro ángulo, los mismos elementos se ordenan como un laberinto, con una idea de misterio que evoca constantemente su pintura. "Un objeto es distinto según como lo miremos, la cercanía de otro objeto lo modifica".

Miguel Fernández-Cid
Diario 16. Madrid 5 de diciembre de 1990

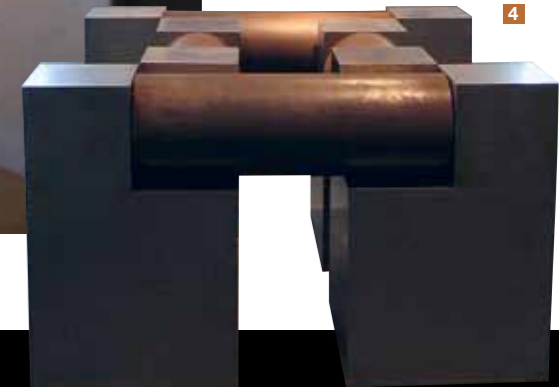
3



4

- 1 Paisaje urbano, Madrid. (1982-84). Óleo / lienzo. 116 x 89 cm.
- 2 La mirada abierta. (1988). Fragmento. Óleo / lienzo. 89 x 97 cm.
- 3 La puerta del laberinto. (1989). Óleo / lienzo. 176 x 195 cm.
- 4 Escultura COMBINABLES. (1991). Acero-hierro. 72 x 90 x 90 cm.

4



1



1 *Petra Generatrix*. (1988). Fragmento.
Óleo / lienzo. 130 x 146 cm.

2 *Ariadna dormida en Naxos V*. (1989).
Óleo / lienzo. 114 x 146 cm.

2 *TRAZADO ESPACIAL CONTÍNUO I*.
Fragmento.

... La magia de la pintura de Iluminada es que constituye, de principio a fin, una misma tarea de indagación, tan rigurosa y veraz como la que han emprendido en la historia los pintores más comprometidos con la verdad de su oficio.

... De la contemplación de la escultura de Ariadna no obtuvo, como definitivo, el visible hallazgo de su rotunda corporeidad, sino que se adentró, más allá incluso de su estructura en el dibujo de su música. Ella denomina esta exploración un camino en persecución de la armonía y con esa tenacidad obsesiva ha ido obteniendo las partículas más puras de la composición. Su fascinación por aquél modelo que pintó desde varios ángulos, se le ha revelado definitivamente en los términos de su enigma. Lo que ahora aparece proyectado en los cuadros es la sutil arquitectura conceptual de aquella corporeidad porque el tiempo destinado a la depuración y abstracción del objeto ha llegado hasta este secreto fundamental. Sobre el lienzo no aparece la representación de la escultura sino "El hilo de Ariadna", expresado en líneas y cromatismo, su alma retratada en la impalpable calidad de la armonía que el lienzo entrega como una síntesis de lo primordial.

"LA ESENCIA DE ARIADNA".

Vicente Verdú. Escritor.

Catálogo exposición. Museo de Arte Contemporáneo. Elche 2000

... Es la Ariadna del Prado, la que Velázquez pintara en sus magníficos cuadros de "Villa Médicis", la que ha atrapado en su encanto a Iluminada García-Torres y la ha llevado a recorrer Laberintos en el arte.

... recupera entre tubos acerados y cajas toda una metafísica del espacio y la forma; entre las que transitan luz y pensamiento.

Se puede hacer trascender la imagen más sencilla si el pincel y la mente son capaces de elevarlos a nivel de categoría. Esto es lo que sucede con estas cajas abiertas a lo hermético que espejan reflectantes realidades. En ellas yacen o se desvelan códigos.

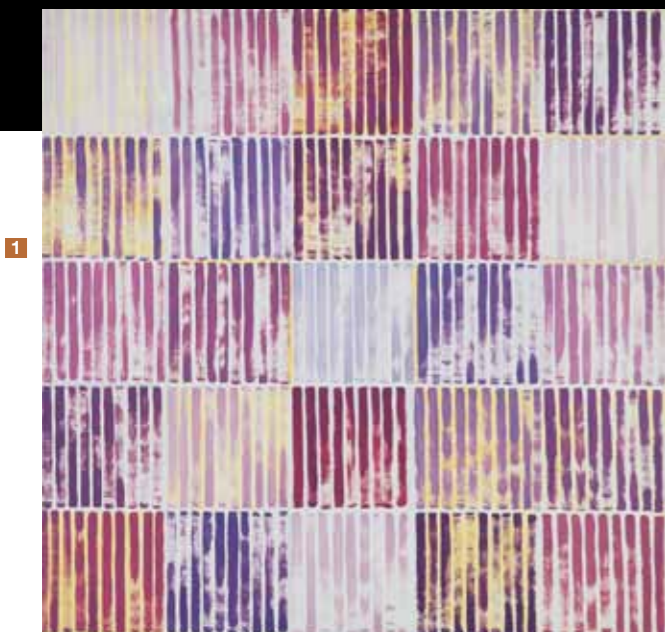
Rosa Martínez de Lahidalga
Presidenta de la Asociación Nacional de Críticos de Arte
Catálogo exposición Galería Albatros. Madrid 1990

2

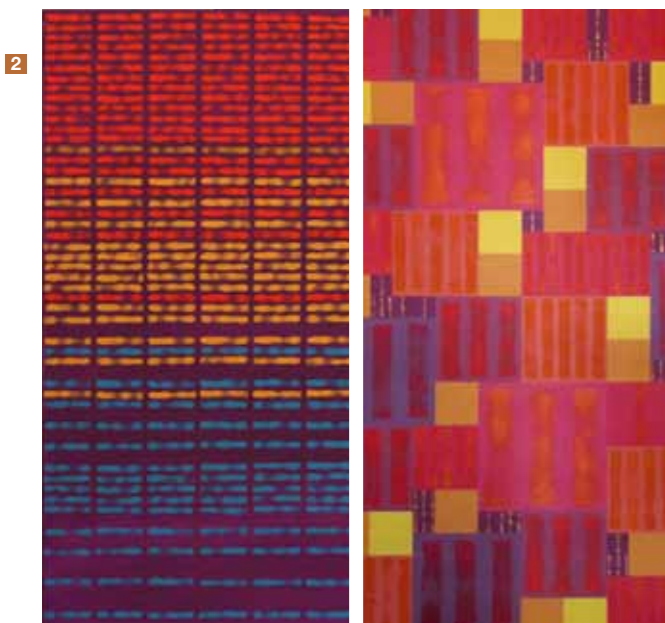


3





1



2

...se seguirá hablando de LAS ARIADNAS, de esta inusitada Iluminada García-Torres. Porque aquella experiencia también fue una revelación de orden, un presentimiento del mágico esqueleto de la belleza.

Y aquí está hoy, estableciendo sistemas coherentes de relaciones y planteando posibilidades de configuración entre elementos interdependientes. Una incursión afortunada en el terreno analítico del arte.

... Que no es la primera vez que se buscan razones a la vida -que eso es el Arte- ni la última en que se vislumbra un orden matemático interior y se concibe la sustancia geométrica como origen y fundamento de toda realidad.

Una pintura cuyo ingrediente fundamental es la sensibilidad en el ejercicio del color y la presencia del latido humano en la pincelada firme, de un solo trazo y sin retoques, en su lugar exacto y exclusivo.

UN CUADRADO.

Segundo García

Catálogo exposición "Combinables", CAM. Alicante 1993

... Por otra parte no considera los bordes como fin de la obra, para que el cuadro no termine, para que crezca como posible parte de otro todo más complejo. Porque a cada cuadro se le pueden añadir otros - así lo plantea en sus reflexiones teóricas-, y todos los que se quieran hasta constituir una obra inmensa, teóricamente infinita. Que exige la aplicación sistemática del concepto para que cada obra mantenga su potencial creciente.

Segundo García

Director. Museo de La Asegurada.

Catálogo exposición Geometrias. Alicante 1996

3

4



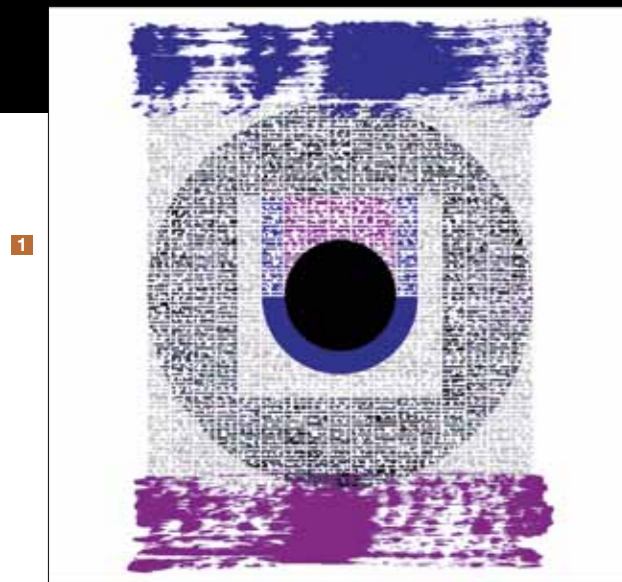
1 TRAZADO ESPACIAL CONTINUO I. (1991). Óleo / tabla. 90 x 90 cm.

2 TRAZADO ESPACIAL CONTINUO al-C22. (2008). Fragmento. Acrílico / lienzo. 60 x 60 cm.

3 TRAZADO ESPACIAL CONTINUO al-B15. (2006). Fragmento. Acrílico / lienzo. 180 x 90 cm.

4 TRAZADO ESPACIAL CONTINUO al-A2. (2009). Acrílico / lienzo. 90 x 90 cm.

Abstracción geométrica (Arte Digital) (1991 - 2009)

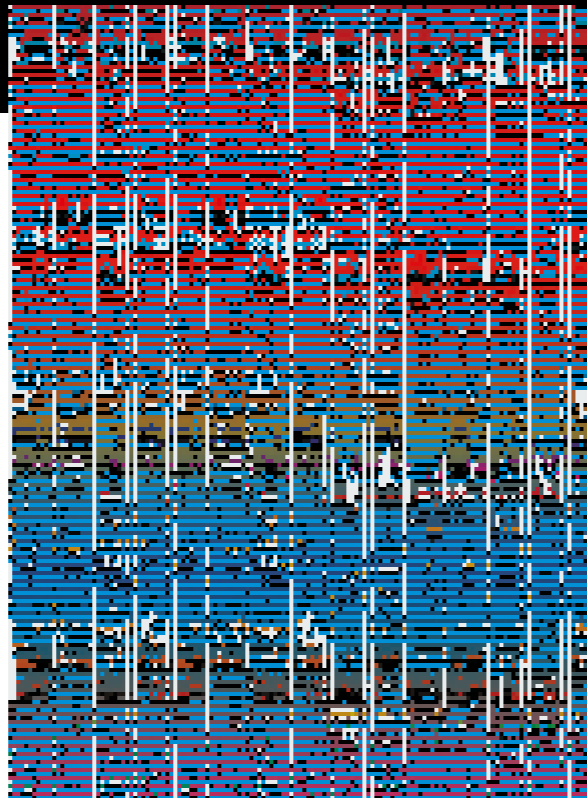


1

Establecer orden y proporción en el arte significa dar una dirección intelectual y consciente a un impulso subconsciente, algo que forma parte de nuestros instintos a la vez que es el resultado de una necesidad intelectual.

La psicología moderna defiende la hipótesis de que la búsqueda del orden en que se basa la belleza es algo consustancial con nuestra identidad de seres racionales, y en esa situación nuestra interpretación de la naturaleza es predominantemente matemática. En tales circunstancias las nuevas tecnologías sirven a Iluminada García-Torres para aprovechar y valerse de sus trazos como material básico de la obra de arte y como punto de reflexión de la misma, utilizando como materia de creación los elementos formales y conceptuales de los nuevos medios tecnológicos.

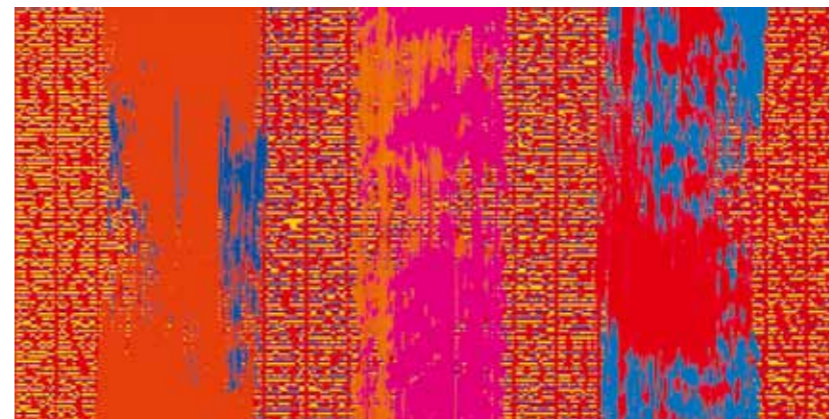
Lino Cabezas Gelabert.
Catedrático de la Universidad de Barcelona.
Revista La Rella num. 18. 2005.



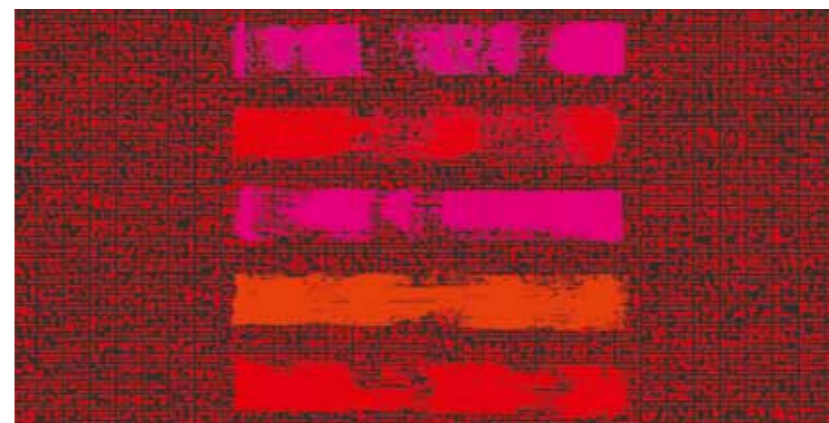
2



3



4



5

1 TRAZADO ESPACIAL CONTINUO dp A-12. (2008).
Impresión digital / papel. 110 x 90 cm.

2 TRAZADO ESPACIAL CONTINUO dl U-30. (2006).
Impresión digital / lienzo. Fragmento. 90 x 90 cm.

3 TRAZADO ESPACIAL CONTINUO. (1992).
Infografía / acrílico. Fragmento. 180 x 108 cm.

4 TRAZADO ESPACIAL CONTINUO dp HC-10. (2004).
Impresión digital / lienzo. 90 x 180 cm.

5 TRAZADO ESPACIAL CONTINUO dl HC-5. (2003).
Impresión digital / lienzo. 90 x 180 cm.

...un lenguaje innovador, riguroso y coherente que podemos observar en la evolución de su obra.

Iluminada García-Torres presenta una nueva etapa, arte digital, con la que entra de lleno en la experimentación con las nuevas tecnologías. El resultado es un lenguaje innovador, riguroso y coherente que podemos observar en la evolución de su obra, cuya génesis se halla en el realismo puro de su maestro Antonio López y del cual asimiló la medida y el trazo -gesto-directo.

Analizando las relaciones de las figuras en el plano y en el espacio, derivó hacia una abstracción geométrica que en algo asimilaría, casi inconscientemente, de las breves clases que recibiera del también alicantino Eusebio Sempere

Las líneas trazadas, realizadas de forma dinámica, de un solo gesto, mantienen una relación de proporcionalidad con el espacio, matemáticas y geometría, tiempo y luz.

...es por ello que en sus obras contemplamos geometrías susceptibles de ser multiplicadas infinitamente gracias a las combinaciones cromáticas y las aplicaciones informáticas, que siguen secuencias rítmicas, constituyendo así los píxeles la nueva estructura del trazo, su huella.

PÍXELES, LA HUELLA DEL TRAZO.

Joaquín Santo Matas

Director del Instituto Alicantino de Cultura Juan Gil-Albert
Catálogo exposición C. M. de las Artes. Alicante, 2003

RETROSPECTIVA 1982-2009

ILUMINADA GARCÍA-TORRES

www.elhilodeariadna.net

DEL 6 DE OCTUBRE AL 29 DE NOVIEMBRE DE 2009

CASTILLO DE SANTA BÁRBARA

Horario invierno (Octubre-Marzo): de 10:00 a 20:00 h.

Horario de Salas: de 10:00 a 14:30 y de 16:00 a 20:00 h

INAUGURACIÓN: Martes, 6 de octubre de 2009.

