

University of Groningen

## Review G-kwadraat

Edzes, Arend; van Dijk, Jouke

**IMPORTANT NOTE: You are advised to consult the publisher's version (publisher's PDF) if you wish to cite from it. Please check the document version below.**

*Document Version*

Publisher's PDF, also known as Version of record

*Publication date:*

2016

[Link to publication in University of Groningen/UMCG research database](#)

*Citation for published version (APA):*

Edzes, A., & van Dijk, J. (2016). Review G-kwadraat. Rijksuniversiteit Groningen. Faculteit Ruimtelijke Wetenschappen.

**Copyright**

Other than for strictly personal use, it is not permitted to download or to forward/distribute the text or part of it without the consent of the author(s) and/or copyright holder(s), unless the work is under an open content license (like Creative Commons).

**Take-down policy**

If you believe that this document breaches copyright please contact us providing details, and we will remove access to the work immediately and investigate your claim.

Downloaded from the University of Groningen/UMCG research database (Pure): <http://www.rug.nl/research/portal>. For technical reasons the number of authors shown on this cover page is limited to 10 maximum.



## memo

---

Van  
Dr. Arjen Edzes / Prof. Dr. Jouke van Dijk

Datum  
14 november 2016

Onderwerp  
Review G-kwadraat

---

### **Inleiding**

Sinds een paar jaren voert de gemeente Groningen een economisch beleidsprogramma uit met een harde werkgelegenheidsdoelstelling. Namelijk om de werkgelegenheid aan het einde van 2019 terug te brengen naar het niveau van voor de crisis in 2008: naar 135 duizend personen. Als extra ambitie wil de gemeente aan het eind van 2019 het aantal van 137.500 hebben bereikt. Een van de onderdelen van het beleidsprogramma is G-kwadraat.

De vraag die de gemeente aan ons heeft gesteld, is of de gemeente met dit beleid op de goede weg is en of zij de juiste keuzes maakt? We geven hier onze indrukken en observaties weer, gebaseerd op gesprekken die zijn gevoerd met zes gemeentelijke medewerkers en met twee externe stakeholders.<sup>1</sup> Daarnaast hebben wij gemeentelijke documenten bestudeerd en financiële overzichten opgevraagd. We beginnen echter met een overzicht van de belangrijkste economische kengetallen.

### **Een regionaal economische schets<sup>2</sup>**

Inwoners van Groningen zijn volgens een recente peiling (2015) van de Europese Commissie het meest gelukkig en tevreden van een selectie van ondervraagde Nederlandse steden, waaronder Rotterdam en Amsterdam. Dat is opvallend, omdat de gemeente Groningen in andere ranglijsten gemiddeld scoort als het gaat om woonaantrekkelijkheid en sociaaleconomische prestaties. Een verklaring kan liggen in de samenstelling van de (beroeps-)bevolking. Groningen heeft een stijgende en bij uitstek jonge beroepsbevolking. De stad staat zelfs (bijna) bovenaan als het gaat om de jongste beroepsbevolking, alleen Wageningen scoort hoger. Dit hoge aandeel van de jongeren komt vooral door de aanwezigheid van kennisinstellingen als de Wageningen University in Wageningen en de RUG en Hanzehogeschool in Groningen. Dat uit zich ook in het belang van de onderwijssector in de banenstructuur: een kleine 12% van de werkende beroepsbevolking in de grootstedelijke agglomeratie Groningen werkt in deze sector. Daarmee staat Groningen op gelijke hoogte met Nijmegen en Enschede.

---

<sup>1</sup> We hebben gesproken met dhr. Henk Bos, voorzitter van de Vereniging Bedrijvenpark Zuidoost en algemeen directeur van Virol, en dhr. L.J.M. Verhofstad, lid College van Bestuur Hanzehogeschool Groningen.

<sup>2</sup> Voor de onderbouwing verwijzen we naar de bijlage.

## memo

---

Deze jonge beroepsbevolking zorgt voor een zeer dynamisch economisch klimaat. Eind 2015 telde de stad 132 duizend banen. Dat ligt iets onder de taakstelling van 135 duizend en de extra inspanning naar 137.500. Het bereiken van deze taakstelling is overigens realistisch in de huidige economische context. Groningen doet het daarbij de afgelopen jaren ook goed in vergelijking met steden van vergelijkbare grootte of gemeenten met een vergelijkbare graad van stedelijkheid.

De gemeente is vooral sterk in sectoren als Gezondheids- en welzijnszorg, Openbaar bestuur, Handel én Verhuur en Overige zakelijke dienstverlening. In termen van sectoren daalt de werkgelegenheid sinds 2005 in Financiële instellingen, Bouw, Industrie en Onroerend goed. De groei van de werkgelegenheid zit vooral in de Gezondheidszorg, Welzijn en Onderwijs, Handel en Advies en Onderzoek. De groei van het aantal banen zit vooral in de groep van zelfstandigen zonder personeel (ZZP). In feite verschuift de werkgelegenheid van grotere bedrijven naar micro-bedrijven. Groningen loopt hiermee in de pas met het landelijke beeld, hoewel de stijging van het aantal zzp-ers groter is. Het hoge aantal ZZP-ers is een indicatie van de grote dynamiek en ondernemerschap in de stad. Dat blijkt ook uit het feit dat de stad Groningen het hoogste startup-rate heeft van Noord-Nederland, ook hier een belangrijke indicatie van economische dynamiek, hoewel deze startup-rate zich nog niet (direct) vertaalt in werkgelegenheidsgroei.

Wat ook de Groningse economie kenmerkt is het in verhouding kleine aandeel exporterende bedrijven als onderdeel van het totaal aantal bedrijven. Het is om te beginnen een indicatie dat de Groningse economie een belangrijke regionale functie heeft en in iets minder mate een internationale functie. Althans, langs deze maatstaf gemeten. Wanneer onderwijs wordt meegenomen als 'export'-product, scoort Groningen als 'Talent Town' vermoedelijk hoger.

De ontwikkelingen rond ICT en globalisering leiden tot verlies van banen, hoewel Groningen daar volgens eerste schattingen minder mee te maken heeft dan omliggende gemeenten en andere delen van het land.

### **Economisch programma 2015-2019 in het kort**

Het economische programma van de gemeente Groningen tot en met 2019 bestaat uit drie pijlers: G-kwadraat, het Convenant Ondernemend Groningen en het Akkoord van Groningen. Daarin worden drie werkwijzen in samenhang beproefd: samenwerken, innoveren en profileren, binnen drie ontwikkeldomeinen: de Internationale Kennisstad, de Bedrijvige Stad en de Aantrekkelijke Stad. Met de internationale kennisstad wordt ingezet op ondersteuning van innovatieve sectoren: Energie, Healthy Ageing, ICT en Creatieve industrie. Met de bedrijvige stad wordt gewerkt aan een goed ondernemingsklimaat. Met aantrekkelijke stad wordt gewerkt aan een stad die bezoekers, toeristen, studenten enz. weet aan te trekken. De drie ontwikkeldomeinen geven onder meer richting aan de subsidieverlening vanuit de gemeente.

Zowel het Convenant Ondernemend Groningen als het Akkoord van Groningen drukt de gezamenlijke verantwoordelijkheid uit van ondernemers, kennisinstellingen en gemeente voor de lokale economie. Dat is ook op te tekenen uit de missie die in G-kwadraat staat, nl. samen met 'onze' partners werken aan een duurzame ontwikkeling van de economie.

## Het ecosysteem van stad en regio

Het is nog niet zo eenvoudig om het economisch beleid van de stad Groningen op zijn merites te beoordelen. Dat komt onder andere doordat de beleidsportefeuille Economische Zaken in een intern en extern krachtenveld van organisaties en personen wordt uitgevoerd. Wij noemen dit geheel van partijen die al dan niet met elkaar de lokale en regionale economie beïnvloeden ook wel het ecosysteem van stad en regio.

Voor het interne krachtenveld geldt dat vele bestuurlijke en beleidsactiviteiten van de gemeente Groningen invloed hebben op de lokale of regionale economie, zonder dat deze direct toe te wijzen zijn of toegewezen worden aan de beleidsportefeuille van economische zaken. Onderwijs-, huisvestings- of grondbeleid zijn maar voorbeelden van beleidsterreinen die indirect, en vaak voor de langere termijn, het klimaat beïnvloeden waarbinnen economische groei duurzaam tot stand kan komen, ondernemerschap kan gedijen en menselijk kapitaal zal kunnen ontwikkelen.

Naast dit interne speelveld, is de gemeente ook een actor in lokale en regionale netwerken met provincie(s), ondernemers(verenigingen), kennisinstellingen en andere gemeenten. Hier vertalen afspraken zich in meerjarenbeleidsprogramma's die onder meer ten grondslag liggen aan de besteding van (Europese) structuurfondsen.<sup>3</sup> Voor het lokale ecosysteem van ondernemers is het Fonds Ondernemend Groningen (FOG) van belang, een sinds 2011 bestaande stichting die ondernemersverenigingen wil stimuleren en faciliteren bij het ontwikkelen van plannen die bijdragen aan een economisch gezonde en aantrekkelijke stad. Via de Onroerende zaakbelasting (OZB) betalen OZB-plichtigen in de categorie niet-woning bij aan dit Fonds. De gemeente Groningen draagt deze inkomsten af aan de stichting. Voor 2015 gaat het om een bedrag van 1,7 mln. euro. De ondernemingsverenigingen hebben samen met de kennisinstelling trekkingsrechten op dit fonds.

Door het Fonds Ondernemend Groningen is een structurele financiering tot stand gekomen waarbij ondernemersverenigingen zelf over de besteding gaan en hiervoor verantwoordelijkheid dragen. Daarmee is afgestapt van de voorheen gebruikelijke subsidie- en daarmee afhankelijkheidsrelatie met de gemeente. Een ander belangrijk voordeel is dat iedere ondernemer via de OZB-bijdraagt en dat free-rider gedrag in het oude systeem van contributie heffing bij ondernemers, tegen wordt gegaan. In de jaarrekening van het Fonds Ondernemend Groningen is een volledig overzicht gegeven van de aangevraagde en gerealiseerde projecten.<sup>4</sup> Deze projecten kenmerken zich door een grote verscheidenheid, van beveiliging van terreinen via camera's tot aan bijdragen voor de organisatie van een kerstmarkt in een winkelcentrum.

## Sturingsfilosofie en beleidsinstrumentarium

Het Economische programma kent een duidelijke sturingsfilosofie. De kern wordt door een aantal uitgangspunten gevormd.

---

<sup>3</sup> Zie bijvoorbeeld de 'Research and Innovation Strategy for Smart Specialisation (RIS3) Noord-Nederland en de 'Noordelijke Innovatieagenda 2014-2020'.

<sup>4</sup> <http://www.hetfondsgroningen.nl/financieel/>. Geraadpleegd op 28 september 2016.

## memo

---

- Samen met kennisinstellingen en ondernemers zijn ambities, intenties en kaders geschetst waarlangs men wil samenwerken (open agenda, bedrijfsleven op kop, intensiever samenwerken en samenwerken/innoveren/profileren);
- Er wordt vanuit de gemeente een vraaggerichte, open en flexibele benadering gehanteerd in plaats van de meer beleidgestuurde, aanbod- en plangerichte benadering die voorheen gebruikelijk was. De aanpak is eerder faciliterend en verbindend dan projectinitiërend;
- Er wordt volop geïnvesteerd in de dialoog en de samenwerking met ondernemers en kennisinstellingen.

De sturingsfilosofie zet vooral het eerder genoemde ecosysteem centraal. Gesprekspartners concluderen ook dat er veel meer wordt samengewerkt en de gemeente meer mét hen dan óver hen spreekt. Vanuit deze sturingsfilosofie is G-kwadraat als pijler ook niet te isoleren van de overige onderdelen als het Akkoord van Groningen en Convenant Ondernemend Groningen omdat juist de wisselwerking van belang is.

Voor de uitvoering van het Economische programma heeft de gemeente de beschikking over

1. Projectfinanciering
2. Accountmanagement en bedrijvencontacten
3. Overleg en samenwerking

### *Ad. 1. Projectfinanciering*

De projectfinanciering dient vooral om economische initiatieven aan te jagen. Voor de financiering van projecten heeft de gemeenten ongeveer 2 mln. euro op jaarbasis beschikbaar. Voor 2015 geldt om precies te zijn dat er 1,95 mln. begroot is waarvan 1,44 mln. daadwerkelijk is besteed en 0,57 mln. via verplichtingen en toezeggingen doorschuift naar 2016 en later.<sup>5</sup>

Dit budget is relatief bescheiden als we het afzetten tegen de 120 mln. die tot en met 2020 vanuit de Europese structuurfondsen door SNN worden beheerd voor investeringen in de Noord-Nederlandse economie.<sup>6</sup> Maar doordat de gemeente het geld als cofinanciering (bijvoorbeeld voor de Europese subsidies) inzet, gaat er een hefboomwerking vanuit waarmee (kennis)projecten worden aangejaagd. Over de periode 2010-2013 rapporteert de gemeente een budget van 5,9 mln. waarmee 65,5 mln. aan projecten is gefinancierd. Op basis van opgave van gemeentelijke cijfers is deze hefboomwerking voor 2015 1 : 7,9. Voor kennisprojecten ligt deze multiplier volgens opgave van de gemeente zelfs nog iets hoger, nl. 1 : 14.

Wat opvalt is ook hier een grote veelzijdigheid in projecten: van 1.100 euro voor het YoungLink gala (YoungLink is het netwerk van Young professionals die werken of afstuderen bij de Noorderlink-partners) en 500 euro voor de introductie van internationale studenten in de stad, tot aan 99.000 euro voor een open sensorplatform voor aardbevingsmetingen. Soms zijn het

---

<sup>5</sup> Gemeente Groningen, Jaarrekening 2015, p. 624.

<sup>6</sup> Samenwerkingsverband Noord-Nederland. Jaarverslag OP EFRO 2015.  
[http://www.snn.eu/upload/documenten/feiten-en-cijfers/pdf-jaarverslag-kort\\_def.compressed-17-05.pdf](http://www.snn.eu/upload/documenten/feiten-en-cijfers/pdf-jaarverslag-kort_def.compressed-17-05.pdf).  
Geraadpleegd op 28 september 2016

bijdragen voor netwerkmomenten (1.500 euro voor bijdrage aan Energy Convention 2015, 3.000 euro als bijdrage voor een stimuleren van nieuwe startups in het Start-up weekend) tot aan presentatie en profilering (promotie Beste Winkelstraat van Nederland). Het is niet eenvoudig de directe werkgelegenheidsopbrengst te meten, maar het versterkt wel degelijk de dynamiek in het ecosysteem in de stad en het jaagt economische activiteiten aan. Verder draagt het positief bij aan de rol van partner en facilitator die de gemeente in het economisch domein heeft.

### *Ad. 2. Accountmanagement en bedrijvencontacten*

De gemeente kent reguliere dienstverlening waarbij zij een aanspreekpunt is voor werkgevers, bijvoorbeeld als het gaat om het afgeven van vergunningen. Wij hebben uit de gesprekken de indruk overgehouden dat de gemeente pro-actiever is geworden de afgelopen jaren.

### *Ad. 3. Overleg en samenwerking*

De samenwerking krijgt vanaf 2015 onder meer vorm in de Koepel Economische Agenda waarin de gemeente samenwerkt met het Groningse bedrijfsleven, georganiseerd in drie Verenigingen voor Bedrijvenparken en de Groningen City Club, VNO-NCW, MKB-Noord, Alfa- en Noorderpoortcollege, de Hanzehogeschool en de RUG. Deze koepel is het voorlopige sluitstuk van het op samenwerking gerichte economische beleid. Vanwege de trekkingsrechten die partijen hebben op het Fonds Ondernemend Groningen is de Koepel ook een platform waar gezamenlijke ideeën kunnen worden omgezet in concrete projectaanvragen.

Ten opzichte van andere Noordelijke gemeenten is het lastig om een vergelijking te maken. Niet alle gemeenten hebben een uitgeschreven economisch beleidskader en soms is het niet helder welke activiteiten wel onder het EZ-beleid vallen en welke niet. De interne beleidsorganisatie van de ene gemeente is de andere niet. Op basis van de beleidsstukken is er op het oog ook niet veel verschil. Alle gemeenten streven na het vestigings- en het ondernemersklimaat te versterken, de stad naar buiten toe te profileren en specifieke sectoren te stimuleren. Het grote verschil zit vaak in de naamgeving en de ordening van activiteiten in bredere speerpunten en programma's.

## **Spanningsvelden**

De wijze waarop het beleid is ingericht leidt naar ons idee tot een aantal spanningsvelden.

1. Er wordt een groot beroep gedaan op samenwerking, maar dat is een weg van lange adem. Het is vooral een leerproces waarbij partijen elkaars taal moeten leren spreken, aan elkaar moeten wennen, vooroordelen moeten worden opgeruimd en onderling respect moet ontstaan. Pas dan ontstaat een klimaat waarin nieuwe ideeën en innovaties kunnen ontwikkelen. Dit proces is gestart, maar nog zeker niet afgerond.
2. Doordat de vraag van ondernemers en andere samenwerkingspartners centraal staat, is er sprake van ongelijksoortigheid in projecten. Van zeer kleine tot grotere projecten. Daar is niets mis mee, behalve dat het grote aantal projecten de druk op de uitvoeringsorganisatie vergroot vanwege de administratieve afhandeling.

3. De vraagsturing leidt ook tot spanning tussen aan de ene kant – door de gemeente - gewenste lange termijn doelstellingen en de vaak korte termijn oriëntatie van projectaanvragen. Doordat de gemeente faciliterend en verbindend wil optreden moet zij ook schakelen tussen korte termijn, operationele kwesties ('waar moet het zitbankje in de winkelstraat komen') en lange termijn, strategische kwesties ('hoe bevorderen we ondernemerschap in de stad?')
4. Doordat de vraag nadrukkelijk centraal staat is budgetsturing lastig. Dat betekent dat er zowel het risico is van over- als van onderuitputting. Doordat de gemeente niet zelf projecten initieert, is zij voor een deel afhankelijk wat door externen wordt aangevraagd.
5. We hebben de indruk dat zorgvuldig wordt omgegaan met de subsidiecriteria en de rechtmatigheid van bestedingen. Dat neemt niet weg dat een controle op de output na afloop van het project ontbreekt. Hierdoor is er geen overzicht of de projecten hebben geleverd wat is afgesproken.

## **Conclusies en aanbevelingen**

De economie van de gemeente Groningen staat er goed voor. De stad kent een grote economische dynamiek voor wat betreft de aantallen start-ups en we hebben de indruk dat de activiteiten van de gemeente in het ecosysteem positief bijdragen aan een goed ondernemersklimaat. De werkgelegenheid groeit en het is ceteris paribus realistisch om te veronderstellen dat aan het einde van 2019 de doelstelling van 135 duizend banen zal zijn behaald. Het vereist een uitgebreider onderzoek om vast te stellen op welke wijze het beleid van de gemeente hier direct aan heeft bijgedragen.

De gemeente beslist mee over de ruimtelijke ordening en verbindt zich aan strategische kaders voor de inzet van (Europese) structuurgelden. Tegelijk maakt zij onderdeel uit van het ecosysteem van stad en regio en probeert zij hier gericht activiteiten te subsidiëren. Het is niet eenvoudig de directe werkgelegenheidsopbrengst te meten, maar G-kwadraat versterkt wel degelijk de dynamiek in het ecosysteem van de stad en het jaagt economische activiteiten aan. Verder draagt het beleid positief bij aan de rol van partner en facilitator die de gemeente in het economisch domein heeft.

Hoewel de gemeente met het beleid op de goede weg is, zijn er een aantal aandachtspunten te noemen.

1. De vraag gestuurde subsidie-aanpak van G-kwadraat zorgt voor aansluiting op concrete behoeften, maar ook tot ongelijksoortigheid van projecten. Het is verstandig de tijdsinvestering en administratieve uitvoering tegen het licht te houden van de vele projecten, groot en klein, die worden gefinancierd. Op deze manier kan een beredeneerde afweging worden gemaakt of de uitvoeringskosten opwegen tegen de projectdoelstellingen.

## memo

---

2. Voor de verantwoording van de gesubsidieerde projecten is het verstandig een lichte monitoring van de gerealiseerde resultaten in te richten. Hiervoor geldt dat deze proportioneel moet zijn met de verstrekte subsidiebedragen.
3. Door flexibel om te gaan met de budgetten over de jaren heen, kunnen risico's van onder- en overuitputting eenvoudig worden gespreid en makkelijker gemanaged.
4. De vraagsturing leidt tot spanning tussen aan de ene kant – door de gemeente - gewenste lange termijn doelstellingen en de vaak korte termijn oriëntatie van projectaanvragen. Het verdient aanbeveling de bijdrage aan de lange termijn doelstellingen mee te nemen bij de afweging voor de toekenning van projecten.
5. De gehanteerde vorm van samenwerking is een leerproces waarbij partijen elkaars taal moeten leren spreken en aan elkaar moeten wennen. Dat proces is lastig, maar nu wel op gang gekomen en het verdient daarom aanbeveling hiermee door te gaan.



Bijlage



## Quality of Life

- Groningen is nummer 1 stad in NL als het gaat om geluk en tevredenheid

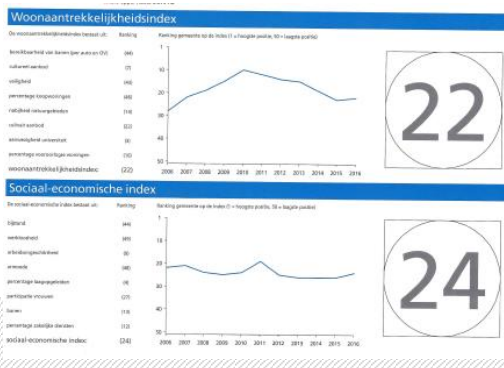
### QUALITY OF LIFE IN EUROPEAN CITIES 2015

Q2.2 I will read you a few statements. Please tell me whether you strongly agree, somewhat agree, somewhat disagree or strongly disagree with each of these statements? - I am satisfied to live in [CITY NAME]



## Kenschets economie

- Groningen heeft een stijgende en jonge beroepsbevolking
- De stad scoort gemiddeld als het gaat om de woonaantrekkelijkheid, de sociaaleconomische index en de economische prestaties.



Bureau Louter, juli 2016  
M16.002 Economische Toplocaties 2016

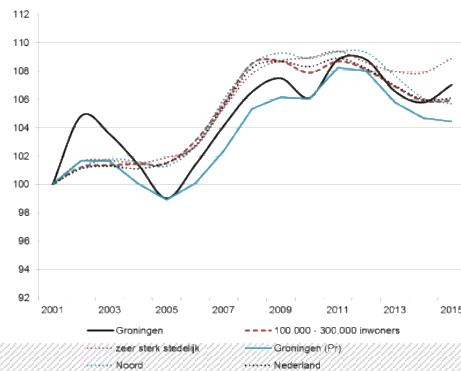
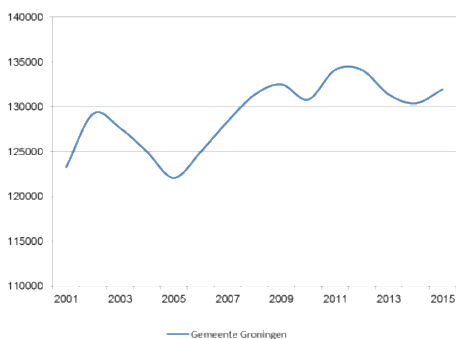
Tabel 1.1 Top-50 economische prestaties voor gemeenten

Positie 2015	Gemeente	Rapportcijfer	Positie 2014	Positie 2009	Positie 2000	Provincie
1	Haarlemmeer	8,77	1	1	1	Noord-Holland
2	Eindhoven	7,88	2	7	8	Noord-Brabant
3	Amsterdam	7,77	3	20	20	Noord-Holland
4	Zwolle	7,72	4	8	7	Overijssel
5	's-Hertogenbosch	7,70	5	6	12	Noord-Brabant
6	Utrecht	7,64	6	17	9	Utrecht
7	Lansingerland	7,63	10	47	115	Zuid-Holland
8	Bladel	7,62	14	41	133	Noord-Brabant
9	Son en Breugel	7,57	11	2	19	Noord-Brabant
10	Breda	7,56	7	11	13	Noord-Brabant
11	Heuten	7,56	12	4	3	Utrecht
12	Rotterdam	7,51	13	21	60	Zuid-Holland
13	Hengelo (O.)	7,48	16	15	64	Overijssel
14	Amstelveen	7,48	15	23	29	Noord-Holland
15	Sliedrecht	7,47	23	122	13	Zuid-Holland
16	Veldhoven	7,46	17	64	122	Noord-Brabant
17	Roermond	7,46	8	12	32	Limburg
18	Gorinchem	7,45	25	14	5	Zuid-Holland
19	Barendrecht	7,42	18	3	37	Zuid-Holland
20	Weesp	7,42	32	91	74	Noord-Holland
21	Amersfoort	7,41	9	13	10	Utrecht
22	Hardewijk	7,41	22	44	56	Gelderland
23	Sittard-Geleen	7,38	37	49	34	Limburg
24	Finoel-Lear	7,35	24	10	60	Noord-Brabant
25	Groningen	7,34	27	34	31	Groningen
26	Tilburg	7,33	26	38	47	Noord-Brabant
27	Oldenzaal	7,33	40	18	104	Overijssel
28	Ypenburg	7,30	29	74	14	Friesland



## Aantal banen (CBS)

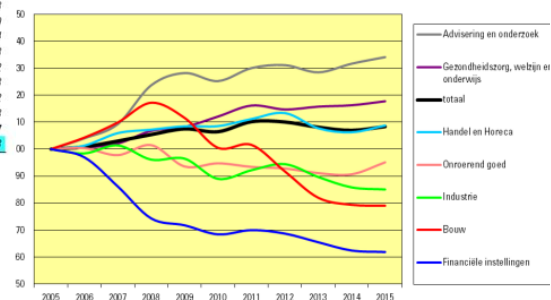
1. Stand ultimo 2015: 132.000 banen
2. Groningen doet het de afgelopen jaren in vergelijking met de belangrijkste vergelijkgroepen goed



## Sectorstructuur werkgelegenheid

sector	sectie <sup>1)</sup>	aantal banen			ontwikkeling 2014-2015	
		2013	2014	2015	absoluut	%
	A/B Landbouw	98	111	112	1	0,9
	C Industrie	6.406	6.131	6.075	-56	-0,9
	D/E Nutsbedrijven	2.409	2.402	2.472	70	2,9
	F Bouw	4.259	4.123	4.106	-17	-0,4
<b>landbouw, industrie en bouw</b>		<b>13.172</b>	<b>12.767</b>	<b>12.765</b>	<b>-2</b>	<b>0,0</b>
	G Handel	16.063	15.843	16.481	638	4,0
	I Horeca	6.124	6.292	6.464	172	2,7
<b>handel en horeca</b>		<b>22.187</b>	<b>22.135</b>	<b>22.945</b>	<b>810</b>	<b>3,7</b>
	H Vervoer en opslag	3.171	3.131	2.939	-192	-6,1
	J Informatie en communicatie	6.798	6.699	6.766	67	1,0
	K Financiële instellingen	1.790	1.706	1.691	-15	-0,9
	L Onroerend goed	1.230	1.224	1.284	60	4,9
	M Advisering en onderzoek	10.234	10.489	10.682	193	1,8
	N Overige zakelijke dienstverlening	13.158	13.109	13.491	382	2,9
<b>commerciële dienstverlening</b>		<b>36.381</b>	<b>36.358</b>	<b>36.853</b>	<b>495</b>	<b>1,4</b>
	O/T Overheid	12.237	11.454	11.307	-147	-1,3
	P Onderwijs	14.445	14.807	15.436	629	4,2
	Q Gezondheids- en welzijnszorg	28.968	28.796	28.722	-74	-0,3
	R Cultuur, sport en recreatie	3.612	3.512	3.661	149	4,2
	S Overige dienstverlening	2.406	2.156	2.021	-135	-6,3
<b>niet-commerciële dienstverlening</b>		<b>61.668</b>	<b>60.725</b>	<b>61.147</b>	<b>422</b>	<b>0,7</b>
<b> totaal</b>		<b>133.408</b>	<b>131.985</b>	<b>133.710</b>	<b>1.725</b>	<b>1,3</b>

bron: O&S Groningen (Vestingenregister)

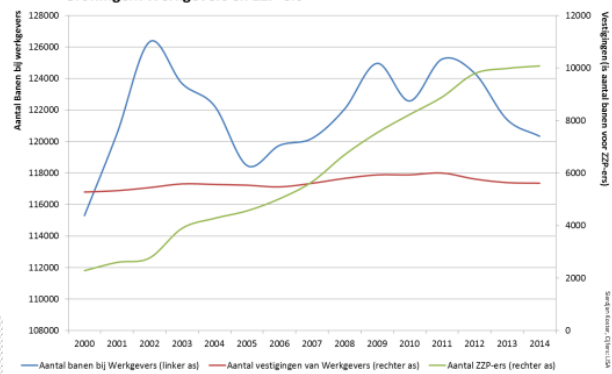


bron: O&S Groningen (Vestingenregister)

## Aantal banen (Lisa)

1. Groei in aantal banen zit vooral in groei van het aantal ZZP-ers
2. Het aantal vestigingen van werkgevers (> 1 werknemer) blijft constant
3. Werkgelegenheid verschuift van grotere bedrijven naar micro-bedrijven

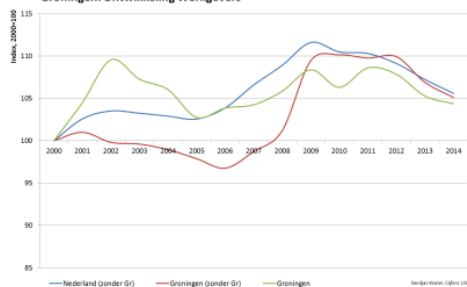
Groningen: Werkgevers en ZZP-ers



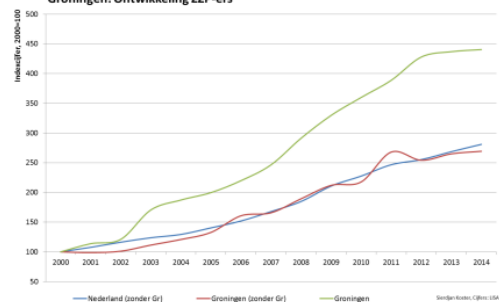
## Aantal banen (Lisa)

1. De daling in het aantal werkgevers volgt de regionale en landelijke trend
2. Dat geldt ook voor de stijging van het aantal ZZP-ers

Groningen: Ontwikkeling Werkgevers



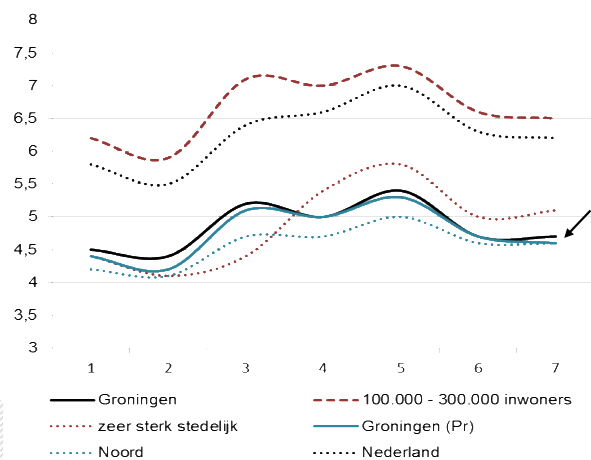
Groningen: Ontwikkeling ZZP-ers





## Verdienvermogen (CBS)

1. Aandeel exporterende bedrijven blijft achter en ligt op een structureel lager niveau
2. Groningse economie heeft een sterke regionale functie



## Start-ups (Noseleit, F, J. de Lange & N. Rambharos, 2016)

1. De stad Groningen kent de hoogste start-up rate van Noord-Nederland
2. Het effect op de werkgelegenheid tekent zich vaak af na verloop van tijd en bij een kleine selectie van start-ups
3. Voor Groningen en Drenthe blijft het werkgelegenheidseffect iets achter bij het gemiddelde in Nederland

Figure 2.1.1.: Start-ups in the Northern provinces, 2005 to 2015

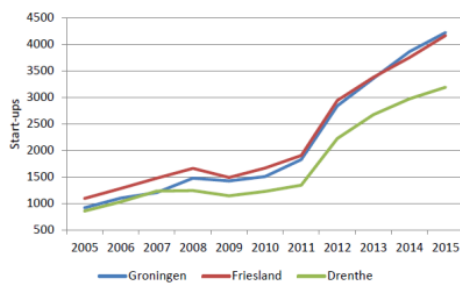


Table 2.3.1: Regional distribution of start-up activities (2015)

Rank	City	Freq.	Percent	Inhabitants	Start-ups per 1000 inhabitant
1	GRONINGEN	2,021	16.7	200,997	10.05
2	LEEUWARDEN	793	6.55	107,902	7.35
3	ASSEN	474	3.92	67,073	7.07
4	EMMEN	347	2.87	107,620	3.22
5	DRACHTEN	280	2.31	45,068	6.21
6	HEERENVEEN	254	2.1	50,273	5.05
7	SNEEK	246	2.03	33,700	7.30
8	HOOGEVEEN	237	1.96	55,224	4.29
9	MEPPEL	201	1.66	32,791	6.13
10	HAREN GN	127	1.05	19,089	6.65
Total		4980	41.15	719,737	6.92

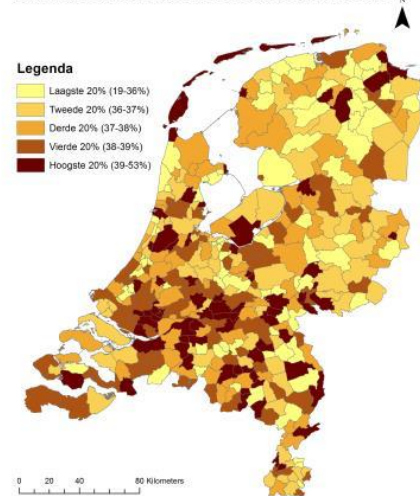
Noseleit, F, J. de Lange & N. Rambharos, 2016, *Start-up activity in Groningen and the Northern Netherlands: Evolution, job creation potential and founders' socio-economic background*. Groningen: Mimeo.



## Risicokaart effect automatisering

1. Groningen (e.o.) kent een relatief laag risico van verdwijnende banen als gevolg van automatisering.
2. De directe omliggende gemeenten hebben een hoger risico.

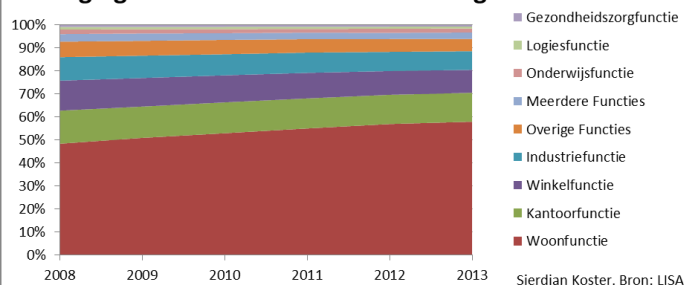
**Automatisering: banen op de tocht**  
Automatiseerbare banen als percentage van het totaal



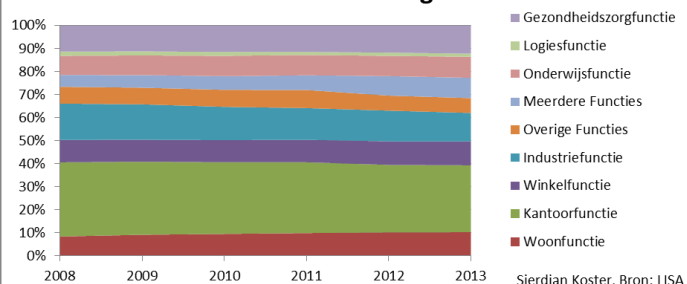
Bron: Koster, Sierdjan, 2016, Aan de grens: economische ontwikkeling van het waddengebied. Groningen: RUG



### Vestigingen naar Pandfunctie in Groningen



### Banen naar Pandfunctie in Groningen



memo

---