

C'EST NOUVEAU

Un **bioparc** et un **nouvel EHPAD** bientôt à Envainghem-Lys ▶ Le projet a 10 ans, mais il commence enfin à prendre forme. La ville va faire construire un **nouvel établissement d'hébergement** pour personnes âgées dépendantes pour remplacer la structure existante (**notre photo**), jugée « obsolète ». Le site, un peu moins de 3 hectares, accueillera aussi **sixcent logements** destinés aux personnes âgées. La construction de ces derniers pourrait débuter en 2015. ■ G. C.

**ON EN REPARLERA**

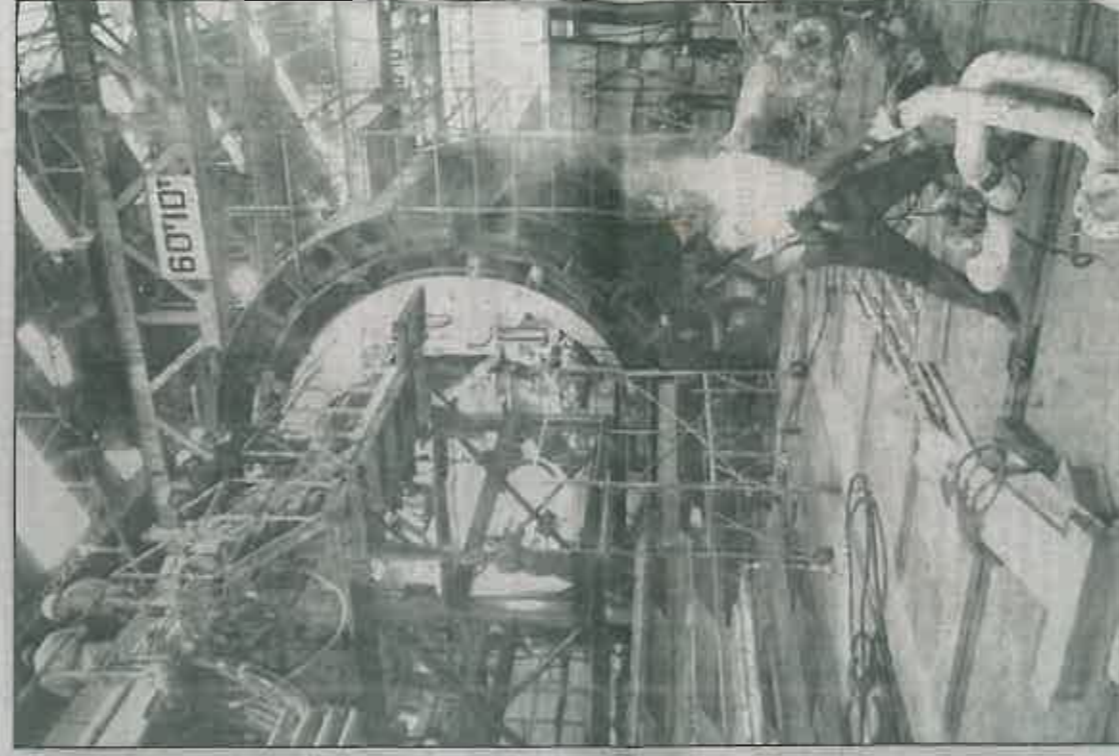
À Leers, un **square face à l'église** avant fin août ▶ Le 2 septembre, date des 70 ans de la libération de Leers, va être inauguré le square du Général-De-Gaulle. Coût total de l'opération : 104 000 €. « J'ai essayé de faire quelque chose de correct », commente le maire, Jean-Claude Vanballe. Cet aménagement s'inscrit dans une **reprise plus globale** des lieux et notamment de la place Sadi-Carnot située au pied de l'église. Mais, ça c'est pour dans quelques années. ■

LES BÂTIMENTS FANTÔMES DE LA MÉTROPOLE

Fives Cail Babcock : la résurrection d'un phénix en acier bien trempé



Il a fallu édifier des halles dignes des projets pharaoniques dont FCB a été chargé.



Qui, aujourd'hui, ignore encore que l'ancienne usine métallurgique Fives Cail Babcock va connaître une nouvelle vie ? En 2023, les 16 hectares du site bourdonneront de nouveau grâce à des logements ou des centres de formation. Pour sentir le pouls de ce monument toujours si présent seize ans après sa fermeture, il est vital d'arpenter cette ville dans la ville, avant la métamorphose à laquelle elle est promise.

PAR LAKHDAR BELAÏD

reprou@la-voixdu-nord.fr

PHOTOS ARCHIVES SÉVERINE COURBE ET REPRO « LA VOIX »

Dans l'histoire de l'industrie, il s'est trouvé des entreprises ayant dû construire des grues pour monter d'autres grues ou concevoir des avions destinés, notamment, à transporter d'autres avions. L'histoire du site de Fives

Cail Babcock (FCB), à la lisière de Fives et d'Hellemmes, pourrait se résumer ainsi. Depuis deux siècles, FCB n'a pas d'autre choix que l'expansion tentaculaire : pour bâtir des locomotives à vapeur, les ascenseurs du troisième étage de la Tour Eiffel, participait à

L'union du métal brut et des gerbes d'étrincelles a donné naissance à des géants des transports.

L'édification du magnifique pont Alexandre III à Paris, produire les charpentes métalliques de l'actuel musée d'Orsay ou encore accueillir des premières rames du métro lillois. Souvent, il faut commencer par concevoir l'atelier, forcément géant, où la bête sera assemblée tel un monumental puzzle. Il y a

encore quelques décennies, les films faisant aujourd'hui la fierté des Toulousains et montrant l'édification des avions Airbus auraient pu se tourner ici. L'union du métal brut et des gerbes d'étrincelles des postes de soudure a donné d'autres géants des transports.

Après un long sommeil, cet immense château rouillé de Belle au bois dormant va connaître une nouvelle vie. Déjà, l'ancien bâtiment de la direction accueille la bourse du travail. D'ici deux ans, un lycée hôtelier suivra. Les premiers logements arriveront, eux, en 2017. Le projet de l'urbaniste Djamel Klouche est d'atteindre 1 200 logements à la fin de la métamorphose. Soit en 2023. À ce moment-là, cette ville dans la ville aura été reconnectée au reste du tissu urbain local. Grâce, notamment, à un parc, une piscine ou encore une salle de sport. ■



En 2016, un lycée hôtelier ouvrira ses portes sur le site. À la fin du projet, en 2023, ce nouveau quartier abritera 1 200 logements.

MÉTROPOLE LILLOISE

C'EST NOUVEAU

Un bâtiment et un nouvel ERPAD bientôt à Erguingham-Lys ▶ Le projet a 10 ans, mais il commence enfin à prendre forme. La ville va faire construire un nouvel établissement d'hébergement pour personnes âgées dépendantes pour remplacer la structure existante (notre photo), jugée « obsolète ». Le site, un peu moins de 3 hectares, accueillera aussi soixante logements destinés aux personnes âgées. La construction de ces derniers pourrait débuter en 2015. ■ G. C.



ON EN REPARLERA

À Leers, un square face à l'église avait fini août ▶ Le 2 septembre, date des 70 ans de la libération de Leers, va être inauguré le square du Général De-Gaulle. Coût total de l'opération : 104 000 €. « J'ai essayé de faire quelque chose de correct », commente le maire, Jean-Claude Vanbelle. Cet aménagement s'inscrit dans une refonte plus globale des lieux et notamment de la place Sadi-Carnot située au pied de l'église. Mais, ça c'est pour dans quelques années. ■

LES BÂTIMENTS FANTÔMES DE LA MÉTROPOLE

Fives Cail Babcock : la résurrection d'un phénix en acier bien trempé



Il a fallu édifier des valles dignes des projets pharaoniques dont FCB a été chargée.

Qui, aujourd'hui, ignore encore que l'ancienne usine métallurgique Fives Cail Babcock va connaître une nouvelle vie ? En 2023, les 16 hectares du site bourdonneront de nouveau grâce à des logements ou des centres de formation. Pour sentir le pouls de ce monument, toujours si présent seize ans après sa fermeture, il est vital d'arpenter cette ville dans la ville, avant la métamorphose à laquelle elle est promise.

PAR LAKHDAR BELAÏD

PHOTOS ARCHIVES SÉVERINE COURBE
ET REPRO • LA VOIX ▶

Dans l'histoire de l'industrie, il s'est trouvé des entreprises ayant dû construire des grues pour monter d'autres grues ou concevoir des avions destinés, notamment, à transporter d'autres avions. L'histoire du site de Fives

Cail Babcock (FCB), à la lisière de Fives et d'Heillemmes, pourrait se résumer ainsi: Depuis deux siècles, FCB n'a pas d'autre choix que l'expansion tentaculaire: pour bâtir des locomotives à vapeur, les ascenseurs du troisième étage de la Tour Eiffel, participer à

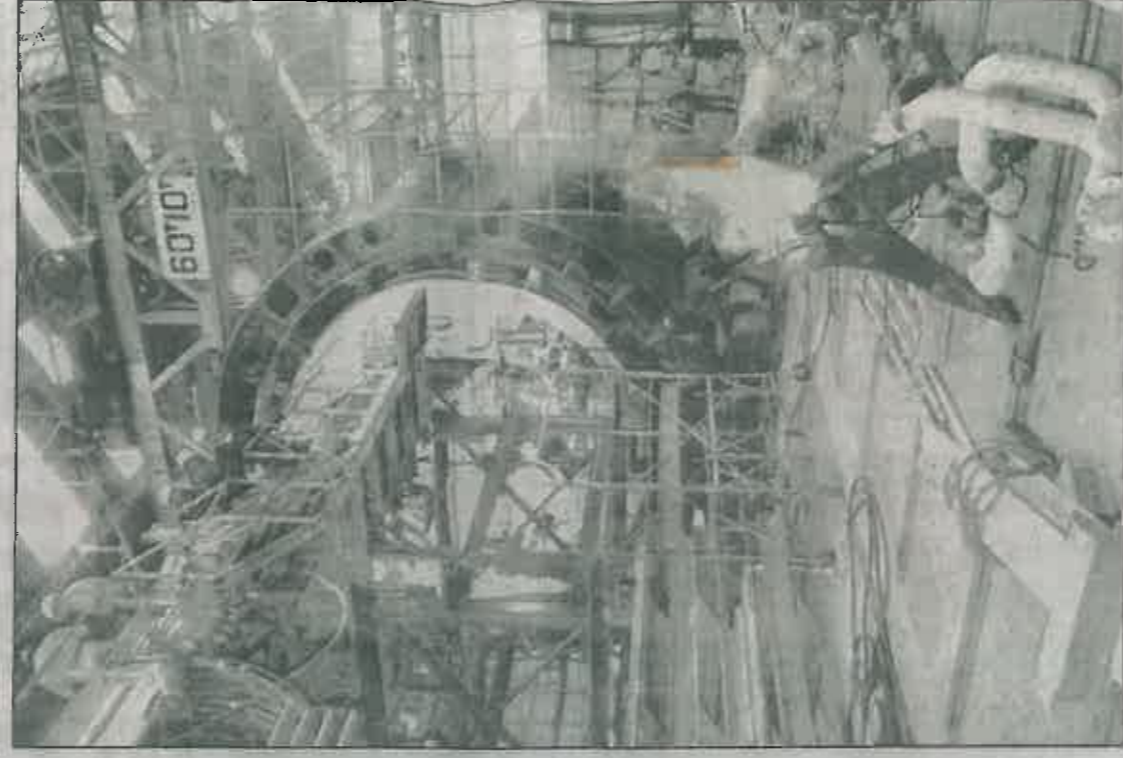
L'union du métal brut et des gerbes d'atelles a donné naissance à des géants des transports.

L'édification du magnifique pont Alexandre III à Paris, produire les charpentes métalliques de l'actuel musée d'Orsay ou encore accoucher des premières rames du métro lillois.

Souvent, il faut commencer par concevoir l'atelier, forcément géant, où la bête sera assemblée tel un monumental puzzle. Il y a

encore quelques décennies, les films faisant aujourd'hui la fierté des Toulousains et montrant l'édification des avions Airbus auraient pu se tourner ici. L'union du métal brut et des gerbes d'atelles des postes de soudure a donné d'autres géants des transports.

Après un long sommeil, cet immense château rouillé de Belle au bois dormant va connaître une nouvelle vie. Déjà, l'ancien bâtiment de la direction accueille la bourse du travail. D'ici deux ans, un lycée hôtelier suivra. Les premiers logements arriveront, eux, en 2017. Le projet de l'urbaniste Djamel Klouche est d'atteindre 1 200 logements à la fin de la métamorphose. Sott en 2023. À ce moment-là, cette ville dans la ville aura été reconnectée au reste du tissu urbain local. Grâce, notamment, à un parc, une piscine ou encore une salle de sport. ■



En 2016, un lycée hôtelier ouvrira ses portes sur le site. À la fin du projet, en 2023, ce nouveau quartier abritera 1 200 logements.