

LGBT 社群 心理健康

研究報告系列

2. 社會接納

陳俊豪先生(博士候選人)

麥穎思教授

香港中文大學心理學系



研究概覽

研究背景

過去研究文獻明確發現性傾向相關的心理健康差距 [1-3]。相較於順性別異性戀的人士而言，女同性戀者、男同性戀者、雙性戀者與跨性別者（LGBT 人士）心理健康欠佳的風險更大。本研究旨在探討香港 LGBT 人士的心理健康，並分析影響其心理健康的保護性及風險性因素。

本報告是【LGBT 社區心理健康】研究報告系列中的第二份報告，主要闡述有關 LGBT 受訪者的社會接納、孤獨感和心理健康狀況的研究結果。

研究方法

本研究在 2017 年 2 月至 4 月期間以不記名網上問卷調查形式進行資料搜集。研究採用目標人群和滾雪球抽樣方法。參與者招募訊息通過本地 LGBT 社交媒體、社區組織、倡導團體和社交場所發放。

參與者背景

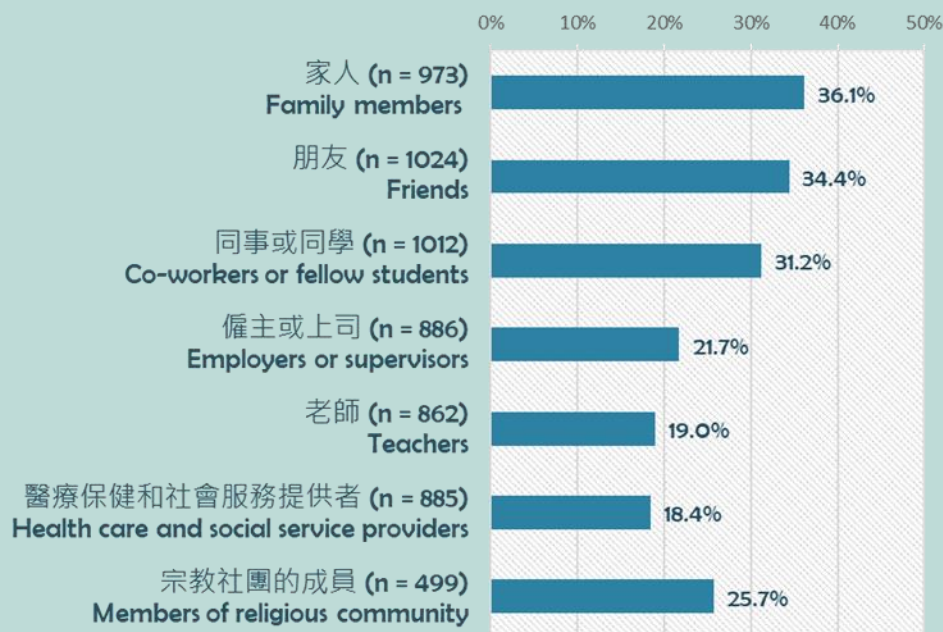
本研究共有 1050 位 LGBT 人士參與。參與者的列入條件為：（1）十八歲或以上；（2）自我認同為女同性戀者、男同性戀者、雙性戀者、跨性別者、性別酷兒或非異性戀者；以及（3）目前居住在香港。

研究結果

社會接納

研究調查受訪者在過去一年有多常因為性傾向而受到拒絕或不公平對待 [1]。超過三分之一的 LGBT 受訪者表示，在過去一年曾經因為性傾向被家人 (36.1%)、朋友 (34.4%) 拒絕，和/或受到同事/同學 (31.2%) 不公平的對待。約五分之一的受訪者透露，在過去一年曾經受到僱主/上司 (21.7%) 和/或老師 (19.0%) 不公平的對待。有部分的受訪者亦表示曾受到醫療保健和社會服務提供者 (18.4%) 和/或宗教社團成員 (25.7%) 不公平的對待。總括而言，60.9% 的人曾因性傾向而受到以上人士拒絕或不公平的對待。

在過去一年你曾否因性傾向受到拒絕或不公平的對待？
Have you been rejected or treated unfairly because of your sexual orientation over the past year?

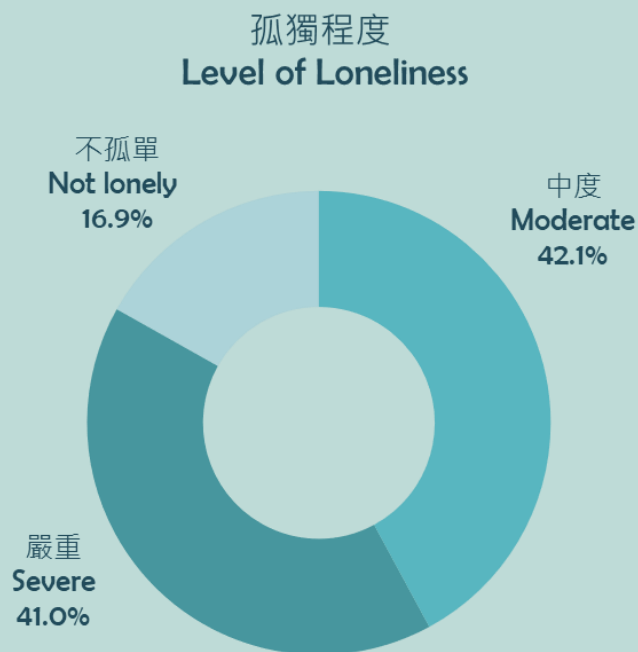


註：研究分析只包括在生活圈子中有相關人士的受訪者

研究結果

孤獨感

受訪者的孤獨感由 De Jong Gierveld 等人所制訂的孤獨感量表 (短版) [2] 測量。問卷評估受訪者有多感覺到孤單 (例如空虛感)。根據 De Jong Gierveld 等人[2] 所制定的基準，41.0%的受訪者出現嚴重程度的孤獨感。

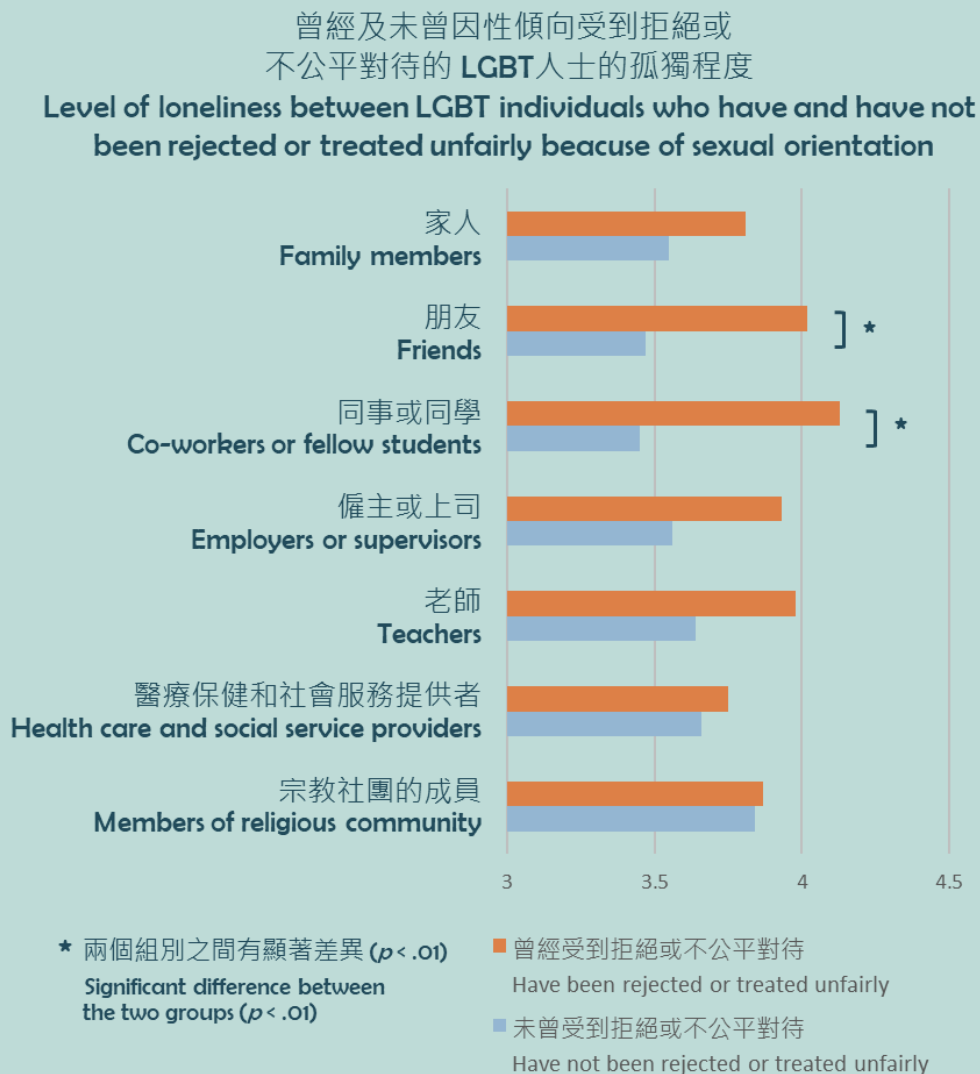


研究結果

社會接納的影響

1. 孤獨感

研究結果顯示曾因性傾向受到 (1) 朋友拒絕和 (2) 同事或同學不公平對待的 LGBT 人士的孤獨程度，顯著高於未曾遇到的人士。

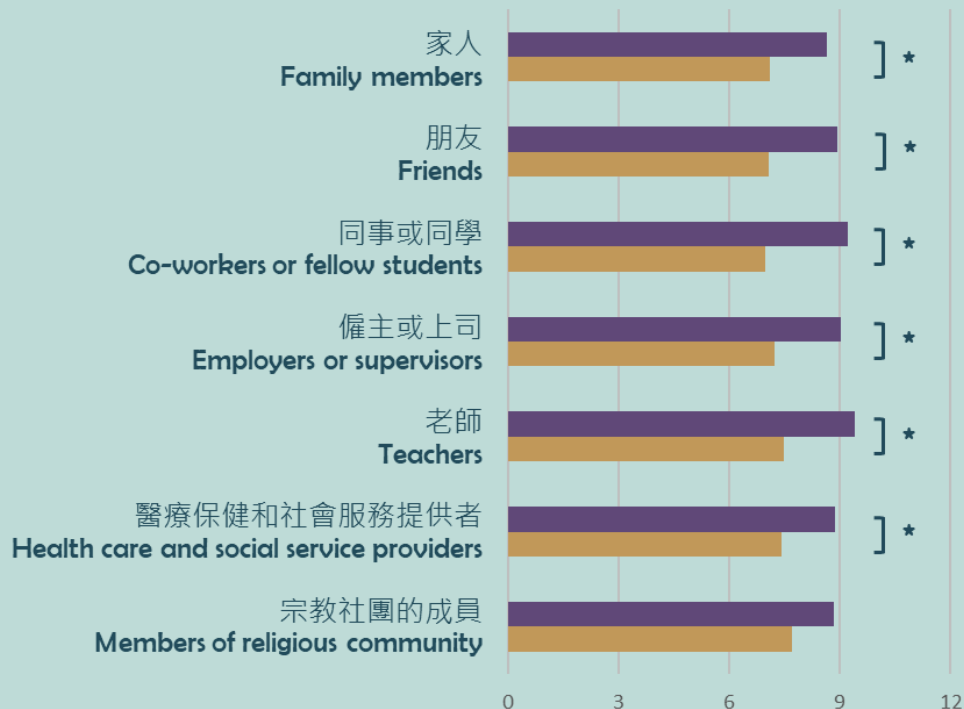


研究結果

2. 抑鬱症狀

曾經受到 (1) 家人、(2) 朋友、(3) 同事或同學、(4) 僱主或上司、(5) 老師和 (6) 醫療保健和社會服務提供者的拒絕或不公平對待的 LGBT 人士，較未曾遇到的人士，出現更嚴重程度的抑鬱症狀。受訪者的抑鬱症狀程度由病人健康狀況問卷 (PHQ-9) [3] 所測量。

曾經及未曾因性傾向受到拒絕或不公平對待的 LGBT 人士的抑鬱症狀程度
Level of depressive symptoms between LGBT individuals who have and have not been rejected or treated unfairly because of sexual orientation



★ 兩個組別之間有顯著差異 ($p < .01$)
Significant difference between the two groups ($p < .01$)

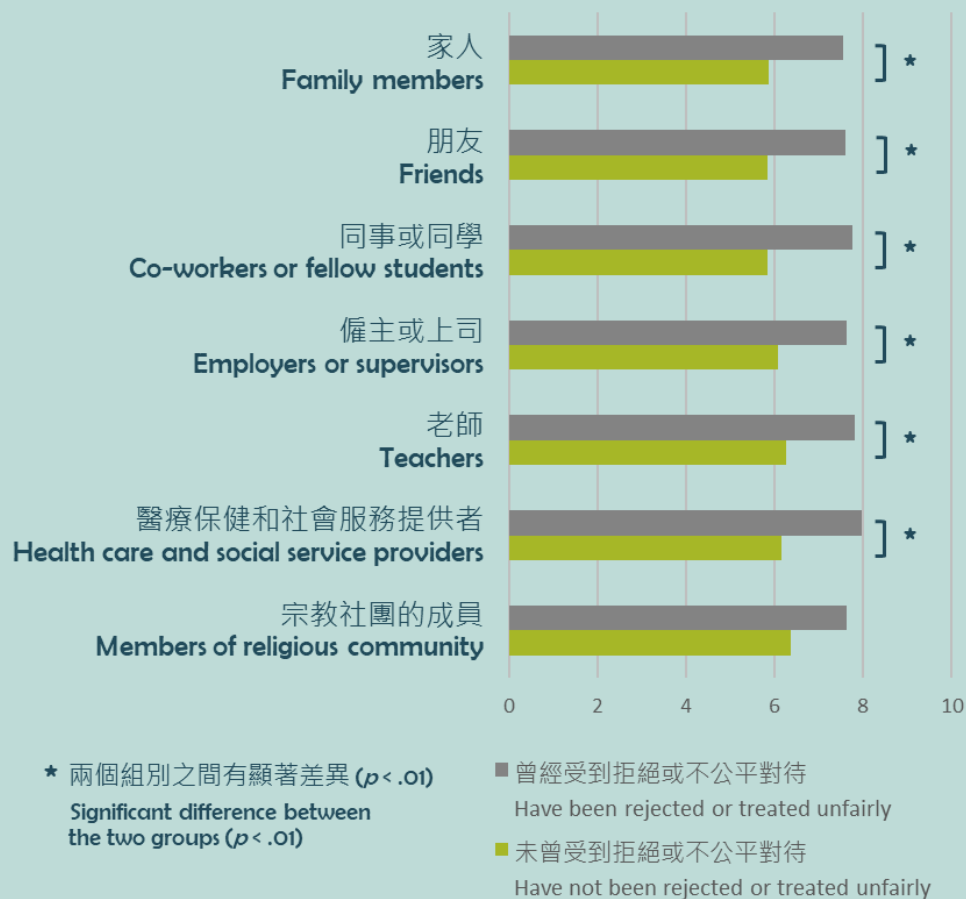
■ 曾經受到拒絕或不公平對待
Have been rejected or treated unfairly
■ 未曾受到拒絕或不公平對待
Have not been rejected or treated unfairly

研究結果

3. 焦慮症狀

曾經受到 (1) 家人、(2) 朋友、(3) 同事或同學、(4) 僱主或上司、(5) 老師和 (6) 醫療保健和社會服務提供者的拒絕或不公平對待的 LGBT 人士，較未曾遇到的人士，出現更嚴重程度的焦慮症狀。受訪者的焦慮症狀程度由廣泛性焦慮量表 (GAD-7) [4] 所測量。

曾經及未曾因性傾向受到拒絕或不公平對待的 LGBT 人士的焦慮症狀程度
Level of anxiety symptoms between LGBT individuals who have and have not been rejected or treated unfairly because of sexual orientation



這意味着甚麼？

重點訊息

- ◆ 超過一半的 LGBT 受訪者曾在過去的一年因性傾向受到拒絕或不公平對待。
- ◆ 研究發現家庭是 LGBT 最不友善的領域之一，每 3 個 LGBT 受訪者之中，就有 1 人曾受到家人的拒絕。
- ◆ 每 3 個受訪者之中，就有大約 1 人曾受到朋友的拒絕，和/或同事或同學的不公平對待。這些經歷均與孤獨感呈正相關。
- ◆ 每 5 個受訪者之中，就有大約 1 人曾受到僱主/上司、老師和/或醫療保健和社會服務提供者的不公平對待。
- ◆ 拒絕和不公平對待的經歷來自多個來源，這些負面經歷是 LGBT 人士心理健康欠佳的影響因素。
- ◆ 社會接納是 LGBT 人士心理健康的決定因素之一。心理健康受到多項心理、社會和環境因素相互作用影響。其他方面的保護性及風險性因素的研究結果將會在本研究報告系列的其他報告中分別討論。

這意味着甚麼？

建議

- ◆ LGBT 青少年組織應被給予更多資源，以增強 LGBT 青少年家長的接納，並就家長可以如何最有效地支援 LGBT 青少年提供指導[5]。
- ◆ 可以在教育和社會服務單位設立朋輩支援小組，以加強 LGBT 人士的社交聯繫和支援網絡。
- ◆ 應向學生和教師提供性 / 別多元教育[6]，以減少校園中對 LGBT 學生的偏見和欺凌行為，並促進對 LGBT 學生的接納。
- ◆ 政府應就基於性傾向和性別認同的反歧視進行立法，以確保 LGBT 人士得到平等教育、就業以及接受醫療保健和社會服務的機會[7]。
- ◆ 應在工作場所[8]以及醫療保健和社會服務機構[9]中推行性 / 別多元培訓，以促進對 LGBT 員工、同事和服務使用者的理解和敏感度。
 - ◆ 納入在新員工的標準入職培訓之中
 - ◆ 定期為現有員工提供培訓工作坊
- ◆ 機構應制定政策和程序[10]以確保 LGBT 員工、同事和服務使用者得到公正和平等的對待
 - ◆ 制定指引，防止歧視和不公平對待
 - ◆ 建立糾紛調解機制，處理基於性傾向和性別認同的騷擾和歧視事件
- ◆ 在所有環境中建設一個共融、安全和支持的空間，讓不同性傾向和性別認同的人都同樣感到受尊重，並能自在地活出自己的身份。

參考文獻

1. Szymanski, D. M. (2006). Does internalized heterosexism moderate the link between heterosexist events and lesbians' psychological distress?. *Sex Roles, 54*(3-4), 227-234.
2. Gierveld, J. D. J., & Tilburg, T. V. (2006). A 6-item scale for overall, emotional, and social loneliness: Confirmatory tests on survey data. *Research on Aging, 28*(5), 582-598.
3. Kroenke, K., Spitzer, R. L., & Williams, J. B. (2001). The PHQ-9: Validity of a brief depression severity measure. *Journal of General Internal Medicine, 16*(9), 606-613.
4. Spitzer, R. L., Kroenke, K., Williams, J. B., & Löwe, B. (2006). A brief measure for assessing generalized anxiety disorder: The GAD-7. *Archives of Internal Medicine, 166*(10), 1092-1097.
5. Ryan, C. (2009). Helping families support their lesbian, gay, bisexual, and transgender (LGBT) children. *Washington, DC: National Center for Cultural Competence, Georgetown University Center for Child and Human Development*. Retrieved from https://nccc.georgetown.edu/documents/LGBT_Brief.pdf
6. International Lesbian, Gay, Bisexual, Transgender and Queer Youth and Student Organisation (IGLYO) & Organising Bureau of European School Student Unions (OBESSU) (2013). *Guidelines for inclusive education: Sexual orientation, gender identity and gender expression*. Retrieved from <http://www.iglyo.com/wp-content/uploads/2015/03/4.11-Inclusive-Education-Guidelines1.pdf>
7. Suen, Y. T., Wong, A. W. C., Barrow, A., Wong, M. Y., Mak, W. W. S., Choi, S. P. K., Lam, C. M., & Lau, J. T. F. (2016). *Study on legislation against discrimination on the grounds of sexual orientation, gender identity and intersex status*. Hong Kong: Hong Kong Equal Opportunities Commission. Retrieved from <http://www.legco.gov.hk/yr15-16/english/panels/ca/papers/ca20160215-rpt201601-e.pdf>
8. Ashworth, A. (2014). *Training: Educating staff about lesbian, gay and bisexual equality*. UK: Stonewall. Retrieved from https://www.stonewall.org.uk/sites/default/files/training_guide.pdf
9. Gay and Lesbian Medical Association. (2006). Guidelines for care of lesbian, gay, bisexual, and transgender patients. *San Francisco, CA: Gay and Lesbian Medical Association*. Retrieved from http://www.glma.org/_data/n_0001/resources/live/GLMA%20guidelines%202006%20FINAL.pdf
10. Colgan, F., Creagan, C., McKearney, A., & Wright, T. (2007). Equality and diversity policies and practices at work: Lesbian, gay and bisexual workers. *Equal Opportunities International, 26*(6), 590-609.

引用本報告：

陳俊豪、麥穎思 (2018)。《LGBT 社群心理健康研究報告系列 (二)：社會接納》。香港：香港中文大學心理學系，多元文化及全人健康研究室。

Cited as:

Chan, R. C. H., & Mak, W. W. S. (2018). *LGBT community mental health research report series 2: Social acceptance*. Hong Kong: Diversity and Well-being Laboratory, Department of Psychology, The Chinese University of Hong Kong.