

Les liens et relations karmiques

Publié le 23 juillet 2014 par [nadinejanas](#)



Le vrai amour entre deux personnes montre deux champs d'énergie qui peuvent fonctionner en complète indépendance l'un de l'autre. Chacun d'entre eux est une unité à lui – ou elle-tout(e) seul(e) et se connecte à l'autre sur la base de cette unité. Dans les relations où les partenaires sont dépendants l'un de l'autre, vous allez trouver une tentative non coordonnée d'atteindre « la totalité organique » : à savoir ne pas vouloir ou ne pas pouvoir fonctionner sans l'autre. Cela mène à un enchevêtrement des énergies qui

peut être observé dans les champs auriques sous la forme de cordes d'énergie par lesquelles les partenaires se nourrissent l'un l'autre. Ils se nourrissent des énergies compulsives de dépendance et de contrôle. Ce type d'enchevêtrement d'énergie indique que vous ne prenez pas la responsabilité de vous-même, que vous ne faites pas face à la vieille blessure de l'âme que vous seul pouvez guérir. Si seulement vous vous adressiez à cette souffrance très profonde et si vous en preniez la responsabilité, vous verriez que vous n'avez pas besoin de quelqu'un d'autre pour être entier et vous vous libérez de l'aspect destructif de la relation.

Les relations karmiques



Dans ce contexte, je voudrais dire quelque chose au sujet des 'relations karmiques'. Par ceci j'entends des relations entre des personnes qui se sont connues dans d'autres incarnations et qui ont vécu des émotions intenses l'une envers l'autre. **La marque d'une relation karmique, ce sont les émotions non résolues que les partenaires portent en eux, comme la culpabilité, la peur, la dépendance, la jalousie, la colère ou toute chose de ce genre.** À cause de cette 'charge' émotionnelle non résolue, ils se sentent attirés l'un vers l'autre dans une autre incarnation. **Le but de se rencontrer à nouveau est de fournir une occasion concrète de résoudre le problème.** Cela arrive en recréant la même problématique dans une courte période de temps. Au début, quand ils se rencontrent, les 'joueurs' karmiques ressentent une envie irrésistible de se rapprocher l'un de l'autre, et après quelque temps, ils commencent à répéter leurs vieux

modèles de rôle émotionnels. La scène a maintenant été installée pour faire face à nouveau à la vieille problématique et peut-être la traiter d'une façon plus éclairée. **Le but spirituel de se rencontrer à nouveau**

est de permettre aux deux partenaires de faire d'autres choix que ceux qu'ils ont fait au cours de la précédente incarnation.

Je vais donner un exemple ici. Imaginez une femme qui, dans une incarnation précédente, avait un mari très possessif et autoritaire. Pendant quelque temps elle l'a accepté mais, à un certain stade elle a décidé que ça suffisait et elle a rompu la relation. Après ça, le mari se suicide. La femme a des remords. Elle se croit coupable. N'aurait-elle pas dû lui donner une autre chance ? Elle garde ce sentiment de culpabilité en elle pour le restant de sa vie.

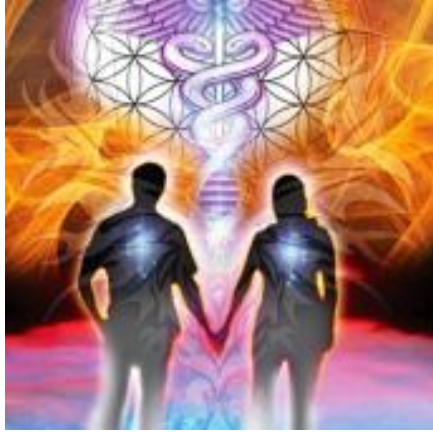
Dans une autre incarnation ils se rencontrent à nouveau. Il y a une étrange attirance entre eux. Au début, l'homme est exceptionnellement charmant et elle est au centre de son attention. Il l'adore. Ils ont une relation. A partir de là il devient de plus en plus jaloux et possessif. Il la soupçonne d'adultère. Elle se retrouve dans un dilemme intérieur. Elle est en colère et bouleversée du fait qu'il l'accuse à tort, mais elle ressent aussi une étrange obligation de lui pardonner et de lui donner une autre chance. C'est un homme blessé, pense-t-elle, ça n'est pas de sa faute s'il a cette peur de l'abandon. Je peux peut-être l'aider à la surmonter. Elle justifie son comportement de cette façon mais en fait elle permet que ses frontières personnelles soient violées. La relation affecte négativement son estime d'elle-même.

Le choix le plus libérateur pour la femme serait maintenant de rompre la relation et d'aller son chemin sans sentiment de culpabilité. La souffrance et la peur du mari ne sont pas de sa responsabilité. Sa souffrance et son sentiment de culpabilité ont conduit à une relation destructrice. Leur relation était déjà émotionnellement chargée à cause d'une autre incarnation. **Le fait qu'ils se rencontrent à nouveau a pour but que la femme apprenne à laisser faire les choses sans sentiment de culpabilité et que l'homme apprenne à se tenir debout émotionnellement. La seule solution réelle est donc de cesser la relation.** La solution du karma de la femme est de lâcher enfin son sentiment de culpabilité. **'L'erreur' qu'elle a faite dans son ancienne incarnation n'était pas d'avoir abandonné son mari, mais de s'être sentie responsable de son suicide.** Le départ de sa femme dans cette incarnation mettrait à nouveau le mari en face de sa souffrance et de sa peur, et ça lui offrirait une nouvelle occasion de faire face à ces émotions au lieu de leur échapper.

Vous pouvez reconnaître une rencontre karmique par le fait que vous sentez que l'autre personne vous est immédiatement étrangement familière. Très souvent il y a aussi une attraction mutuelle, quelque chose d'irrésistible « dans l'air », qui vous pousse à être ensemble et à vous découvrir mutuellement. Si l'occasion s'y prête, cette forte attraction peut évoluer en relation amoureuse ou une forte attirance. Les émotions que vous éprouvez peuvent être si envahissantes que vous pensez avoir rencontré votre âme jumelle. Cependant, les choses ne sont pas comme elles semblent. Dans une relation de ce type il y aura toujours des problèmes qui feront surface tôt ou tard. Souvent, les partenaires se retrouvent impliqués dans un conflit psychologique qui a comme ingrédients principaux le pouvoir, le contrôle et la dépendance. En ceci ils répètent une tragédie qu'ils reconnaissent inconsciemment d'une ancienne incarnation. **Dans une vie passée ils ont pu avoir été amants, parent et enfant, patron et subalterne, ou tout autre type de relation.** Mais toujours ils ont touché une profonde souffrance intérieure en chacun d'eux, à travers des actes d'infidélité, des abus de pouvoir ou, à l'opposé, une affection trop forte. Il y a eu une rencontre émotionnelle

profonde entre eux qui a causé des cicatrices profondes et un trauma émotionnel. C'est pourquoi les forces d'attraction aussi bien que de répulsion peuvent être si violentes quand ils se rencontrent à nouveau dans une nouvelle incarnation.

Toutes les âmes qui sont énergétiquement empêtrées d'une telle façon sont spirituellement invitées à se libérer l'une l'autre et à devenir des 'entités-par-elles-mêmes', libres et indépendantes. Les relations karmiques mentionnées ci-dessus ne sont presque jamais des relations durables, stables, aimantes. **Ce sont**



des relations destructrices plutôt que des énergies de guérison. Très souvent, le but fondamental de la rencontre est de réussir à se libérer l'un l'autre. C'est quelque chose qui n'a pas pu être fait dans une ou plusieurs incarnations, mais ici et maintenant une autre occasion se présente de se libérer l'un l'autre dans l'amour.

Si vous vous trouvez dans une relation caractérisée par d'intenses émotions, une relation qui suscite beaucoup de douleur et de chagrin, mais dont vous ne pouvez pas vous libérer, s'il vous plaît réalisez que rien ne vous oblige à rester avec l'autre personne. Réalisez aussi vraiment que les émotions intenses sont souvent plus en lien avec une douleur profonde qu'avec l'amour mutuel. L'énergie d'amour est essentiellement calme et paisible, joyeuse et inspirante. **Elle n'est pas lourde, épuisante et tragique.** Si une relation présente ces caractéristiques, il est temps de laisser tomber plutôt que d'y 'travailler dessus' encore une fois.

Parfois, **vous vous persuadez de devoir rester ensemble parce que vous 'partagez un karma' et que vous devez 'éclaircir des choses ensemble'**. Vous faites appel à 'la nature de karma' comme argument pour prolonger la relation, alors que vous souffrez tous deux immensément. **En fait, ici vous déformez le concept de karma.** Vous ne résolvez pas de karma ensemble : **le karma est une chose individuelle.** Le karma en jeu dans des relations telles que mentionnées ci-dessus requiert souvent que **vous lâchiez complètement prise, que vous vous retiriez de ce genre de relations afin de faire l'expérience que vous êtes entier par vous-même. De nouveau, résoudre le karma est quelque chose que vous faites tout seul.** Une autre personne peut toucher ou déclencher quelque chose en vous, quelque chose qui crée beaucoup de drame entre vous. Mais gérer votre blessure intérieure reste votre tâche exclusive et votre défi, et non gérer les problèmes de l'autre personne. Vous avez seulement la responsabilité de vous-même.

Il est important de réaliser ceci parce que c'est un des pièges principaux dans les relations. Vous n'êtes pas responsables de votre ami et il/elle n'est pas responsable de vous. La solution de vos problèmes ne réside pas dans le comportement de l'autre personne. Parfois vous êtes tellement connectés à l'enfant intérieur de votre partenaire, avec la partie émotionnellement blessée en lui/elle, que **vous avez l'impression d'être celui-celle qui va 'le sauver'**. Ou alors votre partenaire peut essayer la même chose avec vous. Mais cela ne va pas fonctionner. Vous allez renforcer les émotions d'impuissance et de victime chez l'autre, alors qu'il serait plus utile en fin de compte de tirer un trait et de vous mettre debout par vous-même. C'est le chemin à prendre pour pouvoir vous sentir entier et complet, entièrement vous-même. C'est la condition la plus importante pour une relation vraiment épanouissante.

Les relations de guérison



Il y a des relations qui aident à guérir et d'autres qui sont destructrices. **Une caractéristique des relations qui guérissent, c'est que les partenaires se respectent l'un l'autre** tels qu'ils sont, sans essayer de se changer mutuellement. **Ils prennent beaucoup de plaisir dans la compagnie l'un de l'autre**, mais ils ne se sentent pas mal à l'aise, désespérés ou seuls si l'autre n'est pas alentour. Dans ce type de relation, **vous offrez la compréhension, l'appui et l'encouragement à la personne que vous aimez sans essayer de résoudre ses**

problèmes. Il y a de la liberté et de la paix dans la relation. Bien sûr, il peut y avoir des malentendus de temps en temps, mais les émotions qu'ils engendrent sont de courte durée. Les deux partenaires sont prêts à pardonner. Il y a entre eux une connexion du cœur qui a pour effet qu'ils ne vont pas prendre personnellement les émotions ou les erreurs de l'autre. Parce que ça n'active pas une couche plus profonde de souffrance, ils n'y attachent pas beaucoup d'importance. **Au niveau émotionnel, les deux partenaires sont indépendants.** Ils ne tirent pas leur force et leur bien-être de l'approbation ou de la présence de leur partenaire. **Lui ou elle ne remplit pas un vide dans leurs vies, mais ajoute quelque chose de nouveau et d'essentiel.**



Dans une relation de guérison, les partenaires peuvent aussi se connaître d'une ou plusieurs incarnations passées. Mais dans ces cas-là, il n'y a presque jamais de fardeau karmique émotionnel comme décrit ci-dessus. Les deux âmes peuvent s'être connues dans une vie passée d'une manière fondamentalement encourageante. Comme amis, partenaires ou comme parent et enfant, ils se sont reconnus comme des âmes-soeurs. Cela crée un lien indissoluble au cours de plusieurs vies.

Je vais donner un autre exemple. Un jeune homme grandit dans une famille pauvre quelque part au Moyen âge. Il est doux et sensible par nature et il n'est pas très accordé à son environnement. Les gens de sa famille travaillent dur, sont plutôt rudes et pensent peu de bien de sa nature rêveuse, 'non pratique'. Une fois adulte, il entre dans un monastère. Il n'est pas vraiment heureux ici non plus, car la vie est fortement réglée et il y a peu de chaleur humaine ni de camaraderie parmi les gens qui vivent là. Cependant il y a un homme un peu différent. C'est un prêtre qui a un rang plus élevé, mais qui n'a aucune allure d'autorité et qui s'intéresse vraiment à lui. De temps en temps il demande comment vont

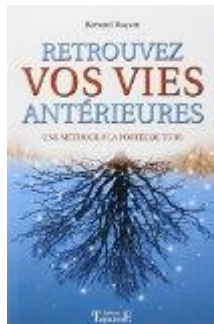
les choses et il lui octroie quelques tâches agréables comme le jardinage. Chaque fois qu'ils se regardent il y a une sensation de reconnaissance, comme une affinité entre eux. Il y a une connexion silencieuse du coeur. Bien qu'ils ne se rencontrent pas très souvent ni ne se parlent beaucoup, le prêtre est une source d'espoir et d'encouragement pour le jeune homme.

Dans une incarnation ultérieure cet homme est une femme. De nouveau, elle a une nature douce et rêveuse. Elle a des difficultés à tenir debout par elle-même. Une fois adulte, elle s'enlise dans un mariage avec un homme autoritaire et tyrannique. Au début, elle s'est laissée prendre à son charisme différent, puissant, mais plus tard elle réalise combien sa domination la limite et l'opprime. Néanmoins, elle trouve très difficile de se libérer de lui. À son travail elle mentionne parfois le sujet à un collègue, un homme un peu plus vieux qu'elle. Il l'encourage à se mettre debout et à être vraie quant à ses propres besoins. Chaque fois qu'elle parle avec lui, elle sait intuitivement qu'il a raison. Ensuite, après un long conflit intérieur, elle divorce d'avec son mari. Le contact avec son collègue change alors. Elle ressent de l'affection pour lui. Il s'avère être célibataire. Elle se sent tellement à l'aise avec lui qu'elle a l'impression qu'ils se connaissent depuis une éternité. Ils commencent une relation tendre, détendue et bienfaisante pour eux deux. La sympathie qui coulait entre eux dans une précédente incarnation prend maintenant la forme d'une relation épanouissante comme mari et femme.

C'est une relation de guérison. **La femme a pris une décision essentielle en quittant son mari et en choisissant pour elle-même.** Par ceci, elle a affirmé son indépendance émotionnelle. Cela a créé la base pour une relation aimante, bien équilibrée avec une âme agréable.

Texte de Pamela Kribbe 2006 – La psychologie de l'Âme – Channelings Jeshua

Pour nous aider à retrouver nos vies antérieures : (vendu sur Amazon.fr)



Partir à la recherche de vos vies antérieures deviendra, grâce à cet ouvrage, un véritable jeu d'enfant. Des méditations aux mantras, de la visualisation à la relaxation, le livre de Bernard Raquin répertorie, de manière extrêmement détaillée, les méthodes les plus efficaces à notre disposition pour entrer dans le monde des causes premières. Pour les mettre en application, point n'est besoin d'être féru des thèses réincarnationnistes. Les plus sceptiques reviendront convaincus et riches de connaissances nouvelles, en réalisant, de manière sincère et déterminée, les exercices proposés dans ce livre. Bernard

Raquin, psychothérapeute et formateur, est l'auteur de nombreux livres sur la spiritualité et le développement personnel.