

MIPS // Newsletter



L'un des exemples de produits d'Eurotect Electrical :
Protecteur de surtension (ERT80/3P+N)

Eurotect Electrical, un de nos partenaires

Objectif : L'innovation au cœur du métier

Eurotect Electrical est une plateforme de services internationaux, en particulier entre les marchés européens et asiatiques. Créée en décembre 2003 par Ming Tao, la société est composée de personnes de différentes cultures ayant des diplômes d'ingénieurs, masters, et doctorats.

Ainsi des agents de représentation sont présents en Chine, en Amérique Latine, et dans d'autres pays.

Leur rôle :

- Interface de communication entre les différentes cultures,
- Accompagnement dans la réalisation des projets (achat ou vente),
- Support technique, et interprétation des avantages et des limites,
- Contrôle de la qualité et de la conformité tout au long de vos projets,
- Veille technologique de l'évolution des produits,
- Suivis en temps réel de l'avancement des projets et de la situation des partenaires,
- Compromis entre le commerce international théorique et pratique,
- Sous-traitance de la fabrication.

Leur champ d'application :

- Matériel électrique Basse tension, Haute tension
- Protection contre la surtension (parafoudre, étude, formation)
- Energie renouvelable (Photovoltaïque, LED Light, Isolation, Environnement)

Leurs services :

- Import/Export
- Etude de marché
- Support technique
- Support qualité de fabrication
- Support logistique et transport

Eurotect Electrical s'est associée avec la formation MIPS, pour former des managers. Ainsi, une collaboration durable avec la Chine, permettra à long terme d'avoir un savoir multiculturel en management.

Le projet MIPS en Chine avec Mr Ming Tao :

Mr Ming Tao sera sans doute au centre du projet de création d'un site MIPS en Chine. Ce projet ambitieux permettrait de lier une relation Franco-Chinoise. Celle-ci débiterait en septembre, et les MIPS Français auront la possibilité de suivre la formation de chargé de mission en Chine.



Les bureaux
d'Eurotect
Electrical



MIPS (Management Intégré de la Production et Systémique) est une formation en alternance durant deux ans menant à un Master délivré par l'Université Jean Moulin Lyon 3 dans le cadre de l'IAE, Ecole Universitaire de Management.

La formation MIPS a été conçue par Jean-Pierre Algoud à travers son organisation: le GI-TASS.

Pour plus d'information, visitez le site Web du GI-TASS :
<http://www.gi-tass.org/>

Directeur de publication

// Jean-Pierre ALGOUD (algoud@aol.com)

Rédacteur en chef

// Bertrand MARCONNET (bertrand.marconnet@live.fr)

E'DAY 2013



Le samedi 22 Juin 2013, la veille de la course de côte du Mont-Verdun, a eu lieu une journée placée sous le signe d'échanges professionnels et d'expériences : Le E'DAY.

Au sein du GI-TASS, deux professionnels ainsi que deux anciens étudiants de la formation MIPS ont été invités.

Ces derniers ont démontré que l'implantation des entreprises en France et à l'étranger pouvait être une réussite. Ainsi que l'utilité et la plus-value du master MIPS sur le marché du travail.

Les présentations se sont enchaînées toute la matinée :

- **Yun QIAN : Directeur Marketing – Société MINDRAY MEDICAL.**

Thème de la présentation : « Faire réussir une société chinoise en France ». Plusieurs points abordés : le placement stratégique dans un pays étranger, l'adaptation à la culture du pays, la diversité concernant les employés (chinois et français)

Après cette présentation, une autre abordant le thème de manière différente, où cette fois-ci, c'est l'implantation d'une société française en Roumanie, avec l'intervention de Damien GONZALES.



M.GONZALES — M.ALGOUD — M.QIAN

- **Damien GONZALES : Directeur – Société GONZALES GMP.**

Les points importants à retenir ne sont autres que la difficulté à créer un réel réseau professionnel pour réussir. Il est aussi recommandé d'avoir des relations avec des clients viables, pour pérenniser l'entreprise. Là encore, la stratégie de la localisation est un choix critique. La présentation terminée, un retour d'expériences avec des anciens MIPS, ont permis de connaître leur combat pour l'insertion dans le milieu professionnel.



Mme.HENRY — M.ALGOUD — M.MORAIS

- **Charline HENRY et Daniel MORAIS – Anciens étudiants du master MIPS08.**

Ayant chacun un parcours différent, ils travaillent désormais tous les deux au sein de la société EDF.

Pour en arriver là et intégrer plus facilement le monde du travail, ils ont dû insister sur les compétences solides acquises du master MIPS. L'approche systémique ainsi que l'alternance sont les deux points forts du Master.

A la suite de ces présentations enrichissantes, les étudiants master MIPS 2^{ème} année appartenant aux PIC Poussette, Tricycle, et Banc d'essais, nous ont présentés brièvement l'aboutissement du travail mené lors de cette année 2012/2013.

- **PIC 05 Banc VAE + essais :**

La partie théorique sur les mesures de puissances est finalisée. Il faudra pour l'année prochaine, mettre la théorie en relation avec la pratique.

- **PIC 09 3-LINT Tricycle électrique :**

Le tricycle fonctionne avec l'assistance électrique. Il sera indispensable de pousser l'étude sur les équipements spécifiques à ce VAE.

- **PIC 10 P'INT Poussette électrique :**



Equipe PIC 09 3-LINT Tricycle électrique : Thibaud GILLIE et Mickael LOIODICE

L'assistance électrique a été installée sur la poussette. Pour l'avenir, une évolution vers une poussette double et la recherche d'un partenaire industriel facilitera les études.

La matinée terminée, un repas servi par l'excellence Bocuse, et sous la direction du chef cuisinier Christophe MULLER, a permis de goûter à l'antichambre de la gastronomie française, avant de passer l'après-midi à finaliser les derniers préparatifs pour la course de côte.



M.ALGOUD—M.QIAN—
M.MULLER—M.TAO

Séléna DENOUX, MIPS12
Bertrand MARCONNET, MIPS11



Table pour le repas de midi—Bocuse

La course de côte Limonest 2013

Ca y est, l'édition 2013 de la Course de côte VAE est finie !! Place maintenant aux premiers retours d'information...

Pour cette année, l'accent a été mis sur la popularité de l'évènement afin de fidéliser les participants, les visiteurs et les habitants de Limonest.

Plusieurs animations ont ainsi connu un franc succès, telles que :

- L'Equalizer : Fidèle reconstitution d'un terrain de rugby gonflable pour inscrire des essais.
- Le Sumo : Grande arène de lutte, pour triompher de ses adversaires, le tout dans le respect des traditions.
- Le stand maquillage : Cela permet aux jeunes enfants d'apporter un peu de couleurs dans cette ambiance de fête.



Départ de la course d'un participant.

Les différentes animations :



Sumo, un moment de rigolade



Le stand de maquillage a fait le bonheur des tout-petits



Fan de rugby, l'Equalizer est fait pour vous !



Les exposants ont présentés leurs dernières versions de VAE

En plus des catégories « VAE homologués » et « VAE prototypes », une 3^{ème} catégorie a fait son apparition cette année, la catégorie « Découverte ». Cette dernière a permis aux curieux de découvrir des VAE, que le GI-TASS a mis gracieusement à disposition, ainsi que le magnifique parcours du Mont Verdun sans se soucier de l'aspect compétitif de l'évènement. La participation s'est avérée en légère hausse par rapport à l'an dernier avec plus de 35 participants.



Banc d'essai avec simulateur vidéo, testé par les visiteurs

Une autre nouveauté par rapport à l'année dernière :

- les stands buvette et restauration :

Ces derniers ont permis d'assurer le ravitaillement en boissons fraîches et délicieuses pizzas à l'ensemble des visiteurs et de l'équipe organisatrice.

- Le Croix-Rouge :

Pour la sécurité, la Croix-Rouge était prête à intervenir en cas d'incident et à dispenser des formations tout au long de la journée avec une remise de diplôme à la clé.



Les animateurs de la Croix-Rouge en pleine démonstration

- La clôture de la course:

L'ensemble de la manifestation s'est soldée par la remise des prix et des lots aux participants, d'un concert de blues-rock francophone, une nouveauté également, et du traditionnel cocktail de clôture.



Le groupe « Le Café du Groin » a mis l'ambiance



La remise des prix.
Florian NORTES — Le Maire de Limonest — Le gagnant — M.ALGOUD

L'équipe organisatrice souhaite remercier l'ensemble de ses partenaires et collaborateurs, ainsi que tous les gens qui ont permis que cette journée soit placée sous le signe du soleil et de la bonne humeur, et vous dit : « A l'année prochaine !! »



A l'année prochaine, pour une 4ème édition !

Remerciements :

Nous remercions toutes les personnes ayant participé à cette course de côte :

Mairie de Limonest :

- Gérard BLANC
- Arlette BERNARD

Techlid :

- Benjamin BIANCHI

Elleixir

- Géraldine CARRET

Groupe de musique :

- l e Café du Groin

Ainsi que Radio Scoop, les exposants, et tous les MIPS.

Journée d'intégration



Samedi 25 mai 2013, une journée pour renforcer la cohésion entre les deux promotions

C'est aux portes de Lyon, sur le site du GI-TASS, que la journée MIPS Sport a vu le jour. Un groupe constitué de 17 guerriers se sont réunis de bonnes heures au GI-TASS sous un soleil présent mais plutôt frais. L'objectif étant de profiter et d'apprendre à mieux se connaître entre les deux sessions, avant la course.

Après un petit déjeuner, nous nous sommes dirigés vers le stade de DARDILLY pour la première bataille. Un match de rugby suivi d'un petit match de football.

Une bataille sans blessure et dans la bonne humeur. Avec de grands gailards plein d'énergie et une puissance à casser des montagnes, les rouges ont su imposer leur style de jeux dite de « rugby de campagne » contre les bleus qui eux, on tenté de jouer avec vitesse et finesse.

Pris au dépourvu, les bleus ont quand même su s'accrocher et tenir tête aux rouges. C'est sur un essai, de l'indomptable Marconnet Bertrand bien servi par Dubuc Guillaume, synonyme de victoire, que ce match s'achève pour faire place à un match de football.



Match de rugby à Dardilly

Le calme revient après la bataille. Pendant ce temps-là, les MIPS ont décidé de pique-niquer au GI-TASS, profitant des quelques rayons de soleil dispersés entre les gouttes. Pizza, saucisson, bière, sushi, vin..., sont au rendez-vous.

L'après-midi a permis de se reposer de la matinée et de discuter autour de quelques friandises et boissons fraîches.



Les MIPS au repos, avant de reprendre la bataille

C'est au Laser-Game que la seconde bataille a eu lieu. Opposant les rouges contre les verts dans une salle sur le thème de Star-Wars. Les rouges prêts au combat, étaient les premiers à s'infiltrer dans l'arène. Mais à la mi-temps, le classement a montré que les verts ont dominé avec, aux deux premières places : le duo Gandon, Nillou. Suivi du premier rouge Ben. Les rouges tenteront bien de remonter la pente mais les verts défendront leur position jusqu'au bout.

Cette partie se finit sur une victoire écrasante des verts sur le score de 35072 à 18458. Nous retrouvons sur le podium Gandon qui a maintenu sa performance avec 14616 points, suivi de Ben avec 10628 points et Tabouret avec 7830 points. Ce classement est fermé par Titi et Sweety avec respectivement - 3444 points et - 3930 points.

Les deux équipes étant constituées de bons joueurs, nous nous sommes retrouvés tous ensemble autour d'un apéro dinatoire offert par le GI-TASS. C'est autour de quelques boissons et mignardises que Mr Algoud nous rejoigna pour nous raconter quelques péripéties du GI-TASS.



Le groupe des MIPS présent à la journée d'intégration

C'est ainsi que se termina cette journée MIPS Sport. Etant la première journée organisée sur ce thème, elle lance les années suivantes sur une base plus prometteuse. Pourquoi pas un week-end complet en Ardèche avec les joies du canoë ?!

Erwan LE RAZAVET, MIPS11

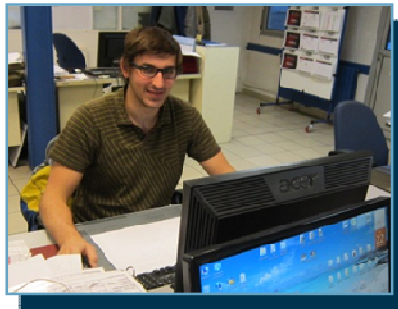



été d'appliquer cette démarche dans les ateliers de production. Suite à cette année d'alternance, l'entreprise a acceptée de me permettre de poursuivre cette expérience pour deux ans en master « MIPS ». Aujourd'hui, ma mission est de gérer la mise en place de la démarche Lean Manufacturing sur tout l'atelier de montage des autocars.

La filiale « Iveco » fait partie du groupe Fiat Industrial. Elle fabrique des véhicules de transport en commun. La clientèle est exclusivement européenne. La production est assurée par 4 usines dont une située à Annonay en Ardèche (07).

Cette usine est constituée de 1000 employés. Elle produit principalement des cars destinés au grand tourisme et des bus pour les transports urbains.

Le groupe impose à ses usines de mettre en place une démarche Lean Manufacturing dans les ateliers. J'ai ainsi effectué une année de licence professionnelle « lean manufacturing » dans l'usine d'Annonay. Ma mission a



Alexandre MANZO, MIPS12



Fondé en 1925 par Benjamin Holt et Daniel Best, Caterpillar est le leader mondial des engins de terrassement, de travaux publics et de manutention. Il est également le premier constructeur de moteurs diesels et de turbines à gaz. Caterpillar emploie 105 000 personnes dans 174 usines (dont 98 aux Etats-Unis). Le chiffre d'affaire pour l'année 2010 est de 40,588 milliards de \$, dont 39 % réalisé aux Etats-Unis. Son siège social est situé dans l'état du Delaware, tandis que la Direction Générale est implantée à Peoria dans l'Etat de l'Illinois.

Caterpillar propose une gamme de plus de 300 produits différents : excavatrices, tracteurs agricoles, chargeuses-pelleuses, tombereaux de carrière, compacteurs, élévateurs télescopiques, moissonneuses-batteuses, chargeuses, tracteurs, moteurs, turbines à gaz pour des clients opérant dans des secteurs d'activité tels que les travaux publics, le bâtiment, l'agriculture, les exploitations forestières, les mines, la gestion des déchets, l'armée, le transport,...

Malgré sa place de leader mondial, Caterpillar doit affronter de nombreux constructeurs, tant sur le plan des domaines d'activité que sur celui de la Qualité.

Je viens d'un DUT Génie Mécanique où j'ai appris à concevoir, dimensionner et fabriquer. Afin de parfaire mes connaissances en fabrication, j'ai intégré une licence professionnelle en contrôle, métrologie et assurance qualité en alternance.

Caterpillar m'a ensuite proposé un poste d'apprenti chef de projet dans le

service Méthodes Avancées, où j'aurai pour mission principale le suivi de l'intégration d'un centre d'usinage multibroche. En parallèle, j'ai en charge plusieurs missions secondaires comme l'intégration de nouveaux produits, ou le développement de produit avec le bureau d'étude des Etats Unis.

Alexandre MURE, MIPS12

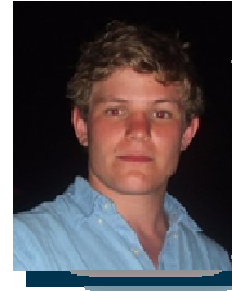




Fresenius medical care est un groupe centenaire de près de 160 000 personnes à travers le monde réalisant un chiffre d'affaire de 14 milliard d'euros. L'usine où je travaille actuellement est l'entité française du groupe, situé à l'Arbresle dans le Rhône elle est composée de 500 personnes et est spécialisée dans la confection de matériels nécessaires au procédé de dialyse (filtrage du sang pour les patients atteints de problèmes rénaux). Les produits principaux sont : les dialyseurs (rein artificiel), et les poches de bicarbonates (permettant de réapprovisionner le sang en éléments vitaux).

Mon parcours professionnel est depuis le début, basé sur la production industrielle avec un BEP MPMI (métiers de la production mécanique informatisée), un BAC STI Génie Mécanique et un IUT en logistique industrielle, m'ouvrant donc les portes du poste que j'occupe actuellement au sein de l'entreprise.

Ma mission principale cette année sera de gérer au mieux les flux de production au niveau de la logistique, qu'au lissage de demande ou des produits finis. De plus, un projet important sur l'automatisation des flux est en cours et j'en suis un élément essentiel, étant donné que je suis chargé de l'analyse de flux et des volumes de production, sur la base même du projet.



Edouard de Chefdebien, MIPS12



ATOLE est une société familiale spécialisée dans la conception, la fabrication et la distribution de bacs, rehausseurs et habillages destinés à l'aménagement de la gaine technique électrique et hydraulique. La société développe aussi des produits destinés aux plaquistes et maçons. Depuis 10 ans, elle a développée l'activité de serrurerie métallerie où elle réalise des escaliers métalliques, des auvents, des passerelles, des portes, des garde-corps... en répondant aux appels d'offres privés et publics sur un large rayon national grâce à la situation de ses deux sites

stratégiques : prémilhat (03) et castries (34).

Ma formation de technicien de maintenance puis de technicien méthodes m'ont amenées à intégrer en 2011 le service Méthodes et Qualité de la société. C'est à travers cette première expérience que j'ai pu développer de nombreux projets. J'ai alors ressenti le besoin de poursuivre ma formation dans ce secteur très enrichissant. Le master MIPS était alors tout indiqué pour parfaire et acquérir de nouvelles compétences dans le management de la production.

Les compétences très variées que nous développons entre la formation et l'entreprise me permettent de me faire peu à peu une place dans l'entreprise en prenant en charge des projets de plus en plus complexes. Notamment celui de mener l'entreprise vers la qualité et la certification ISO 9001 durant les deux prochaines années.



Bruno DUFAY, MIPS12




Eurotect Electrical est une plateforme de services internationaux. Elle a été créée par Monsieur Ming TAO en décembre 2003, avec l'aide financière de plusieurs actionnaires. Cette PME à responsabilité limitée, qui regroupe deux bureaux situés dans l'Ouest Lyonnais et un siège social situé à Ecully, est une réelle interface entre l'Asie (Principalement la Chine) et l'Europe Occidentale. Aujourd'hui notre entreprise se spécialise dans le secteur des Parafoudres et des éclairages LED.

Issue d'un secteur du commerce international, j'ai fait ma licence au sein d'un programme franco-chinois. J'ai fait deux ans de commerce internatio-

nal à Chongqing (grande ville de l'ouest de la Chine), puis je suis allé à Lyon 2 pour réaliser ma licence en Science économique et de gestion. Une formation internationale me permet d'avoir une vision plus ouverte, et des connaissances plus complètes dans les secteurs concernés. Je continue mes études par un master MIPS en alternance, cette formation me permet non seulement de renforcer mes connaissances théoriques mais aussi de m'apporter plus d'expériences professionnelles. Mon rôle, au sein d'Eurotect Electrical, est d'assurer les Achats et les suivis d'importations, Consultations exports et le contrôle de paiements des fournisseurs.

Mes missions sont diverses et variées, mais toujours dans le même contexte : Assurer les commandes et le suivi de chaque opération import. L'objectif étant d'optimiser le stock et diminuer les coûts de transport en regroupant les marchandises. Il faut toujours améliorer la qualité des produits et services attachés, tout en réduisant un maximum les délais de livraison afin de satisfaire nos clients.



Sheng JIANG, MIPS 12




La société LK Dream, est une jeune PME de 2 ans qui se spécialise dans le service aux personnes (restaurant japonais) et la vente détaillée en ligne., comme par exemple : des produits auxiliaires de fournisseurs alimentaires.

Ces dernières années, malgré l'émergence de restaurants asiatiques en France, LK DREAM est en forte croissance.

Après l'obtention de ma licence en Chine, j'ai travaillé comme stagiaire dans un fond privé. Puis, pour améliorer mes connaissances, je suis venue en France pour étudier.

rer mes connaissances, je suis venue en France pour étudier.

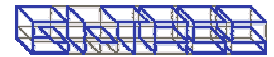
Au sein de mon entreprise, je suis engagé en tant qu'assistant de chef de projet.

J'ai pour missions principales :

- Elaborer la stratégie de développement de l'entreprise à court et à moyen terme.
- Développer de nouvelles activités potentielles.
- Gérer la relation client, dont la fidélisation des clients.



Xin LU, MIPS12



Titulaire d'une Licence Professionnelle en management des organisations option Qualité Sécurité Environnement, j'ai intégré l'entreprise EDF. Ma mission durant mes 2 années de master MIPS est de mettre en place un système de Management Intégré (SMI) qui vise à mettre le site dans une dynamique d'excellence durable et permettre ainsi de piloter l'ensemble des activités du site, de façon transverse, globale et cohérente.

Le Projet SMI du CNPE de Tricastin s'inscrit dans ce cadre. Il vise à rechercher la performance de l'Unité, au travers de Macro Processus, de leurs Sous Processus et de Processus Élémentaires.

Le SMI :

- Met en relation la vision stratégique avec les résultats obtenus par l'Unité et la façon de les obtenir jusqu'au niveau opérationnel.
- Implique les agents dans l'amélioration continue des processus opérationnels où ils sont acteurs.



Phuong TRAN, MIPS12



AREVA est le numéro un mondial du nucléaire. Le groupe propose aux électriciens une offre intégrée unique qui couvre toutes les étapes du cycle du combustible. AREVA propose aussi des solutions d'énergies renouvelables (éolien, solaire, bioénergie ...).

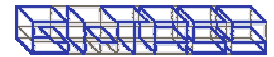
AREVA FBFC est rattaché à la Business Unit Combustible. L'usine intervient sur la dernière phase dans la fabrication des assemblages de combustibles.

J'ai intégré le groupe en septembre 2011 pour un contrat d'alternance lors de ma licence en coordinateur de projet à Lyon 2.

Je suis rattaché au service de la Supply Chain et ma mission consiste à participer à la mise en place d'un module complémentaire à SAP permettant d'optimiser la charge/capacité de nos machines et de simplifier la gestion de la production en fabricant au plus tard pour limiter les coûts de stockage. Cet outil est utilisé en collaboration avec des usines partenaires en Allemagne et prochainement aux USA.



Pierre BOISSONAT, MIPS12



Hydrola est spécialiste dans la distribution et la vente de matériels hydrauliques, des marques les plus réputées pour leurs fiabilités et leurs professionnalismes.

Notre base de données en ligne met à votre disposition pas moins de 200 000 références de produits parmi les gammes de matériels et d'équipements hydrauliques les plus utilisées :

- Filtres hydrauliques
- Valves hydrauliques
- Pompes hydrauliques
- Vérins hydrauliques
- Moteurs hydrauliques

Et cela, pour des secteurs d'activités aussi variés que l'industrie, la chimie, la plasturgie, les entreprises minières ou pétrolières, les entreprises de travaux publics, les engins de levage, le matériel agricole, la marine....

J'ai intégrée cette entreprise en tant qu'acheteuse et mes missions sont les suivantes :

- Réaliser les demandes de prix
- Estimer la performance des fournisseurs
- Rechercher des nouveaux fournisseurs au niveau international
- Effectuer la gestion des commandes pour nos fournisseurs chinois
- Assurer l'interface avec la structure chinoise.



Sijie HUANG, MIPS 12



La société CROUZET AUTOMATISMES a été créée en 1921, et elle est depuis 2000 une filiale du groupe SCHNEIDER ELECTRIC. L'entreprise compte environ 1300 salariés, et réalise en 2011 un chiffre d'affaire de 131 M€. C'est une structure spécialisée dans la production et la vente de composants électroniques et elle se positionne sur 3 marchés principaux, à savoir : l'industrie, l'automobile et l'aéronautique.

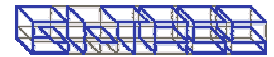
A la suite de mon BAC j'ai réalisé une formation commerciale (DUT Techniques de commercialisation). Après diverses expériences en intérim j'ai décidé d'optimiser mes compétences en me dirigeant vers le secteur de la logistique et en réalisant une formation en alternance (Licence logistique) au sein d'une société aéronautique.

Par la suite, j'ai réalisé une année d'intérim dans la société Crouzet. Cette année d'expérience m'a permis d'intégrer la formation MIPS au sein de cette même société.

Au cours de cette formation, mon poste sera en adéquation avec mon parcours professionnel, car je serai gestionnaire de projets logistiques avec comme missions : l'optimisation de lignes de production, key user sur le nouvel ERP



Stéphane SEVETTE, MIPS12

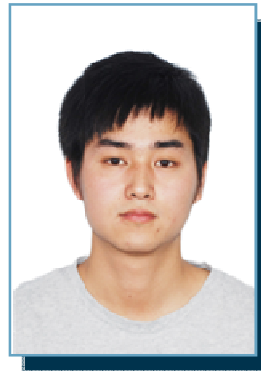


Au sein de cette entreprise, je suis responsable des stocks, et j'assure le bon déroulement des ventes et des livraisons en respectant le cahier des charges selon les produits.

Eurotect Electrical a été créée en 2003 par un post-docteur, monsieur TAO, gérant actuel, avec derrière lui, plusieurs années d'expériences dans le domaine du développement des nouvelles énergies.

Cette entreprise réalise de l'import/export entre l'Europe et l'Asie sur les produits électriques. Par exemple : les parafoudres, les panneaux photovoltaïques, les paratonnerres, LED....

Nous importons les produits d'Asie, puis nous sommes sous traitants des vendeurs en France.



Xinyang TAO, MIPS12



La société INTERTECHNIQUE, dans laquelle je suis depuis deux ans, fait partie de la branche Aircraft Systems, soit l'un des plus grands groupes aéronautiques mondiaux : le groupe ZODIAC AEROSPACE.

Le département D2 (situé à Roche la Molière) est spécialisé dans la conception de système de circulation du carburant à bord des avions.

Les produits fabriqués par l'entreprise sont : les pompes de transfert, de gavage, cloches de démontage, prises de remplissage, valves, robinets, actionneurs, clapets, bouchons, etc...

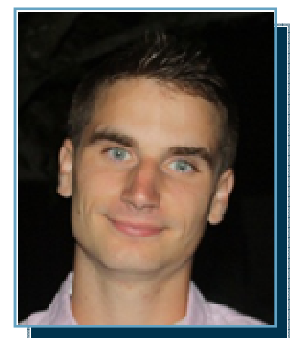
Je suis issu d'un bac STI après lequel j'ai fait un IUT GMP (Génie Mécanique et Production) puis un IUT QLIO (Qualité Logistique Industrielle et Organisation). Une fois mon DUT obtenu j'ai effectué un stage au sein de l'entreprise INTERTECHNIQUE où l'on m'a confié la mission de mettre en place et paramétrer dans l'ERP les nouveaux plans d'approvisionnement des fournisseurs. A la suite de ce stage, l'entreprise m'a proposé de prolonger ma formation en licence professionnelle logistique globale (en alternance). Durant cette licence j'étais chargé de mettre en place un outil de mesure de la performance notamment sur la justesse des prévisions de ventes. Après cette année l'entreprise m'a à nouveau proposé de poursuivre en MASTER. C'est ainsi que j'ai intégré la formation MIPS.

Dans un contexte d'évolution du marché aéronautique, l'ensemble de la chaîne logistique doit évoluer afin de répondre aux attentes des clients en

termes de réactivité, de compétitivité et de qualité.

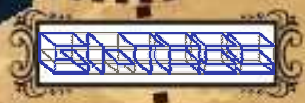
Je mène des projets transversaux d'optimisation des flux physiques et d'informations de la chaîne logistique globale.

Je travaille également sur l'optimisation de la qualité des flux d'informations vers nos fournisseurs.



Yann RAVARRE, MIPS12

L'Aventure des MIPS



Interview
Radio Scoop



Essai VAE



Test



Préparation
de la course



Rugby



Journée
sport



Course de côte
VAE



Présentation des projets
de l'année



E'Day 2013



**Diplômé
Master MIPS**



Repas Noël



Les armes de la réussite