



nciens et



ouveaux métiers, de A à



, dans le



illage de



râne

Visite du village en compagnie de témoins des années 1920 à nos jours

Les lieux actuels et les activités du village sont présentés:

- *En caractères italiques pour les années 1920 à nos jours*
- **En caractères gras soulignés pour l'époque actuelle**
- Les numéros correspondent à ceux du plan



Vue Aérienne de Grâne avant la destruction des abattoirs Desbrun

Septembre 2006

Syndicat d'Initiative (ex)

- **1a.** Local pour la pompe à incendie
- **1. Rez-de-chaussée**
- Hector Gille, tonnelier avant 1939, puis premier électricien – Il a électrifié le village; il tenait aussi une épicerie dans le centre du village (**voir 31**) et vendait également du charbon
- Mr Gille, son fils, atelier vélo
- Fernand Ponce, réparateur vélo, motoculteur, tondeuse, vers 1945-46 jusqu'en 1985

1er étage

- Mme Roche, salon de coiffure

Sur la Place, du café "Crescen'do" à l'hôtel-restaurant "Giffon"

2. Café "Le Crescen'do"

- 1905: construction de la maison
- 1906-07 ouverture du café, 1er propriétaire Mr Atton
- Café Vialle 1920-1945, puis Café Famille Prudhomme

3. Pharmacie

- Mr Atton, propriétaire du café, était également marchand de blé. Donc à l'emplacement de la pharmacie: entrepôt de balles de blé.
- Après Mr Atton, Syndicat Agricole tenu par Régis Ponce
- Puis, vente à la famille Prudhomme

Editions "Créaphis"

- **4a.** Cantine jusqu'en 1965
- **4.** Ecole de filles jusqu'en 1971 puis école maternelle publique jusqu'en 1993. Le bâtiment a été construit en 1895
- **4b. A l'angle, juste avant le portail:** deuxième emplacement de la Bibliothèque tenue par Mme Métifiot

5. Juste après l'école, garage en face de Gillouin

- Avant la 1ère guerre mondiale, maréchal ferrant Auguste Albert Boulard, il travaillait l'acier à la main, il ferrait les chevaux
- Puis Pierre Rousselot, son gendre, forgeron; il avait fabriqué un "marteau de forge" électrique

Eglise

6. Hôtel-restaurant "Giffon"

- Hôtel Meynier ; puis Billard, puis Gras. Hôtel restaurant Giffon en 1970

7. Maison mitoyenne à droite de "Giffon"

- Archinard, ferblantier, plombier jusqu'en 1945 (pendant la Seconde Guerre mondiale, il sertissait les boîtes envoyées par les Grânois aux prisonniers de guerre en Allemagne)

Rue du Fossé

- **34** Atelier de fabrication de biscottes Gentili (**voir 34 côté Grand-rue**)



8. Maison en pierres apparentes avec les volets blancs

- Premier atelier de Régis Ponce, charron (**voir 49**)
- puis, Mr Pascal, maquignon, marchand de bestiaux
- puis, Desbrun, abattoirs, entrepôts de bœufs jusqu'en 1955

9. Juste après, à droite en descendant

- Atelier de menuiserie Lemot (**voir 25**)

10. Dans la cour du "Château"

- Cabinet du docteur Luccheci, entre 1942 et 1945

11. Boulangerie du bas, "Petite Boulangerie"

- Boulangerie Bouvier en 1919 jusqu'en . Le jour de la foire aux dinde, Mme Bouvier venait vendre des pognes sous le clocher.

12. En face, un peu plus haut

- Mr Bonnet, charron jusqu'en 1950

13. En face de la boulangerie du bas

- Mme Martinin propriétaire du bistrot (son mari était plâtrier, sa fille couturière)
- puis, Dr Mazouyer jusqu'en 1934
- Casino en 1935 jusqu'en 1960

Le pont sur la Grenette et les ruines du donjon



Hier



Aujourd'hui

Après le pont de la Grenette

14. à droite

- Maréchal ferrant, et chaudronnier, Archinard, il faisait l'étamage de récipients
- puis épicerie, alimentation Ruiz

Ecole Notre Dame

Rue du Bourg après la voûte

15. (à droite)

- Mr Chave, puis Mr Aimé Martin, menuisiers

16. (à droite)

- Mr Martin, maçon

17. (à gauche)

- Boulangerie Fernand Portal

18. (à droite après la rue de la Fontaine)

- Epicerie Guiraud

19. (à gauche en face de l'escalier)

- Café Gaillard
- puis, Mme Vincent café et restaurant
- puis emballage de fruits par Henri Ponce

Rue de la Fontaine (ancienne Grande-Rue)

20. après le passage voûté

- Coiffeur Jurus, puis, coiffeur André Combe, puis, coiffeur Blanc
- Mme Jacquet, bazar et mercerie.



En remontant la Grand-rue

21. à l'angle du petit escalier

- Cordonnier, marchand et fabricant de chaussures Abel Jouve

22. à droite en remontant la Grand-rue

- Cordonnier Guion qui faisait également les remplacements du facteur jusqu'en 1955

23. juste après, à droite en remontant la grand-rue

- Coopérative agricole tenue par Mr Henri Ponce de 1949 jusqu'en 1955, il vendait aussi du charbon (**voir 3**), puis Mr et Mme Botera
- puis Mr et Mme Sylvestre en 1962 jusqu'en 1975 ; elle a alors été transférée en bas du village (**voir 53-54**)
- Au dessus, cabinet du docteur Poggi



24. En bas de l'escalier à droite en remontant la Grand-rue (devanture en carreaux de faïence noirs)

- Café Perrinet
- Pharmacie Poggi construite en 1950 (jusqu'en 1983)

25. en face, dans le virage, au dessus de la Grand-rue

- Première menuiserie Lemot

26. maison mitoyenne avec le portail en fer dans le virage

- PTT jusqu'aux années 70

27. à côté

- Mr et Mme Firot marchands de tissu jusqu'en 1940

28. après la rue Pont Trocat, à gauche en remontant la Grand-rue

- Mme Micaud, vendeuse de tissu, jusqu'aux années 50

29. maison rose à droite en remontant la Grand-rue (juste avant la descente dans l'ancienne Grand-rue)

- Boucherie Brunel, puis boucherie Icard (abattoirs sous le rempart du château) (**aujourd'hui garage**), puis boucherie Clopin, puis boucherie Mary

La Grand-Rue



Hier



Aujourd'hui

30. maison avec grille, à gauche en remontant la grand-rue

- Mme Permingeat, mercerie et modiste, puis Mme Rambier

31. avant la rue du Château

- Jusqu'en 1990, épicerie Gille (fils de Mr Hector Gille (**voir 1**)).
L'épicerie avait 2 entrées: grande rue et placette dans la montée du château. La boutique faisait aussi bazar: on y trouvait de tout, casseroles, pantoufles, cartouches, lunettes, "graines" de vers à soie..... couronnes mortuaires!
« Chez Dédé, on trouvait tout!!! »
Très bon cuisinier. André Gille préparait le repas de l'Amicale Laïque

31a. sous le balcon Marius Chartoire, menuisier

32. en face, à droite en remontant la Grand-rue

- Raspail de 1910 à 1925 marchand de cycles et quincaillerie
- puis, Melle Julien, vente de lait pendant la 2ème guerre mondiale, elle était aussi couturière

33. à côté

- Boucherie Desbrun, puis Mr et Mme Millefaux, boucherie

34. à côté

- Boulangerie Souchier
- puis, Boulangerie Gentili côté grande rue, fabrique de biscottes côté rue du Fossé
- puis épicerie LUQA

35. à côté avant la ruelle

- Melle Mathilde Mazet, épicerie: "bonbon Mazet"
- puis, épicerie et presse Terrasse, puis Portal

36. Maison mitoyenne à la mairie

- Boulangerie Grey, puis boulangerie Souchier
- Puis Mr Fernand Gille, électricien

37. en face, à gauche en remontant la Grand-rue, à l'angle escalier / transformateur électrique

- Magasin épicerie de la Tour
- Puis, café de 1920 à 1990, tenu successivement par Perrinet, Rousselot, Ponce, Salart, Lamour

37a. en face de la Mairie

- Bureau de tabac Mr Nouvel

38. Salon de coiffure Bégou

- Café du Peuple
- puis, alimentation
« Maison économique »
tenue par Liotard
- puis coiffeur Mme Besset



38a. dans la rue du Théâtre de Verdure (ancienne rue des Carrières)

- Mr Charrier, charpentier, menuisier

39. Maison à l'angle de la rue du Théâtre de verdure

- Épicerie de Mme Violet (maison détruite en 1945 au cours d'un bombardement)
- puis, Mr Besset marchand de tissus jusqu'en 1960
- puis, Mr Nouvel, plombier
- puis, Mr Canestrari, électricien, vente d'électroménager

39a. à côté à droite

- Jean Pierre Barbier, magasin de cycles vers 1947-48

40. à droite

- Mme Boïssier couture pour femmes et M. Boïssier garde-champêtre jusqu'en 1955; il avertissait avec un roulement de tambour avant de transmettre un avis à la population

41. Maison mitoyenne à la boulangerie Bertrand

- Mr Baronnies, transport à cheval jusqu'en 1930
- puis, Pierre Gille, magasin de cycles jusqu'en 1935
- puis, Mr Naud, tailleur et photographe jusqu'en 1960

42. Boulangerie Bertrand

- Mlle Fiot Angèle, modiste jusqu'en 1930
- puis, Mme Mialhe, qui a d'abord exercé l'activité de modiste et de bureau de tabac, puis d'épicerie jusqu'en 1980

42a. La Cure (Nouveau Syndicat d'Initiatives)

43. Tabac J-P Mégnant

- Domicile du maréchal ferrant Boulard qui travaillait en face (**voir 5**)
- Ouverture du tabac après la libération vers 1943 par Mr Rousselot,

puis Mlle Yvette Boulard

44. Garage Gilouin

- Années 20, Mr Bonnet menuisier et charron
- Transformation en garage en 1935 par Mr Bazire

45. Gran'elec

- En 1915, école libre (privée) de garçons jusqu'en 1965

Rue des Pastouriaux

46. Montée des écoles (Maison détruite pour élargir la rue)

- Avant les années 30, quincaillerie Cécé
- puis, Mr Barbier, fabricant de chaises de jardin et de pupitres de musique

47. Ecoles maternelle et primaire publiques (construites en 1991-1993)

- Abattoirs Desbrun (construits début 1950, détruits en 1985). Ils ont fonctionné jusqu'en 1981. Les bœufs arrivaient à la Gare ALLEX-GRÂNE (qui a fermé le samedi 27 septembre 1969) et venaient à pieds jusqu'aux abattoirs. L'entrée était **rue du Théâtre de verdure (côté sud de l'école primaire)**

48. Mercerie Lantheaume



- **48.** Mr Vivier Thierry, sacristain et bedeau (entretien de l'église, sonne les cloches)
- **48a.** Melle Antonine Chomet, couvertures piquées (sa mère est morte centenaire)

- **48a.** Mr Bernard, coquetier, il ramassait les œufs, les lapins et les poules dans les fermes pour aller les vendre en ville jusqu'en 1962
- **48b.** Salon de coiffure Plantier pour hommes et femmes

49. après la mercerie, en descendant vers "Coccinelle"

- Vers 1930 Régis Ponce, charron (roues des charrettes), jusqu'en 1960
- après, André Ponce, menuisier et charron; André (dédé) cerclait les roues de charrette en bois par un ruban d'acier (feu sur la place pour chauffer l'acier)

50. à droite Emile Lantheaume, serrurier

51. Famille Souchier, bourrelier, épicerie, grainetier

52. à gauche, en face de "Coccinelle"

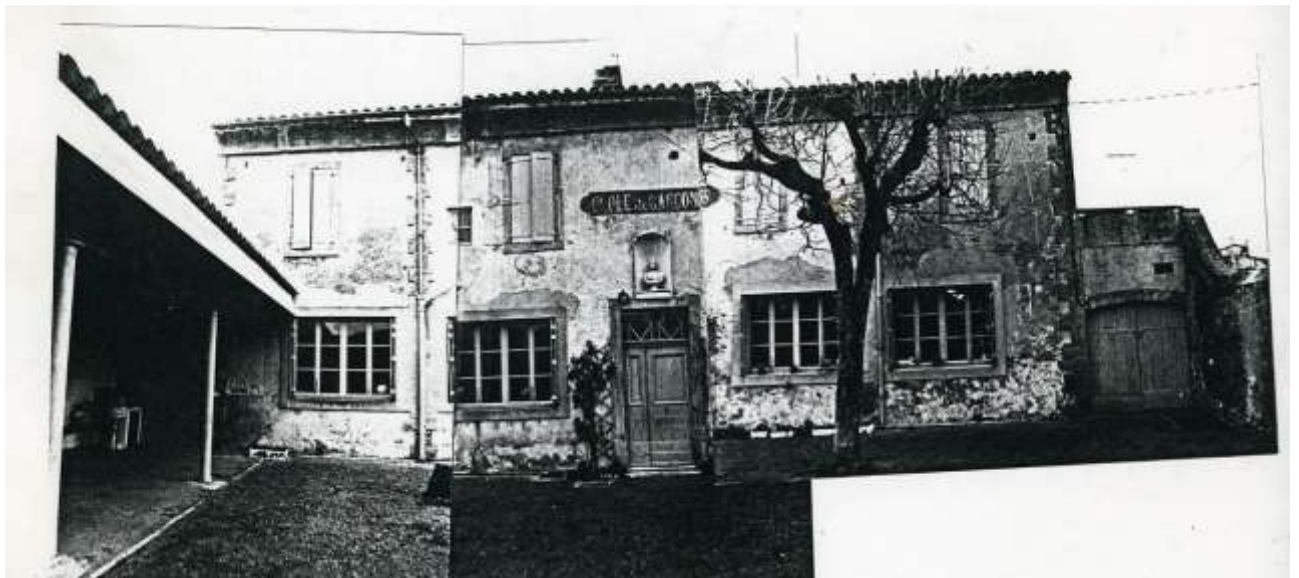
- Docteur Mazouyer

53-54. "Coccinelle" et "Papa Vigne"

- Coopérative agricole dans le bâtiment construit en 1975, puis Agrimarché, puis Passion Nature

55. Sous le centre de service

Ecole de garçons jusqu'en 1971, puis école primaire jusqu'en 1993



Champ de Mars

- avant le champ de Mars était en herbe.
- **55a** Emplacement du Poids Public qui a servi jusqu'en 1958. A côté du poids public, le charron Ponce alimentait un brasier pour cercler les roues de charrette
- Marché le jeudi : avant 1939, le marché comptait des marchands de légumes, de tissus, de chaussures, de vêtements et linge de maison, de vaisselle. Des coquetiers s'installaient sous le clocher et les fermiers leur apportaient les œufs, les volailles et les lapins
- Foire aux dindes le 12 septembre : la foire était très importante. Les fermiers qui venaient vendre leurs dindes, et de nombreux forains envahissaient le Champ de Mars et la place. Les Besset (**voir 56**) vendait leurs fins de série en coupons, en vrac. On pouvait trouver de la poterie de Clionsclat, un chapelier, des machines agricoles, des chaussures, des vêtements, des tissus ...
- Vogue du village : On y trouvait des manèges comme les chevaux en bois, les chaises volantes. Il y avait un orgue de barbarie. Le bal était animé par Mr Besset qui faisait la musique avec d'autres musiciens Grânois.

Place Catina, en contrebas du champ de Mars: Le mur de soutènement qui la sépare du Champ de Mars n'a été édifié que dans les années 1970

- Contre le mur du jardin de l'école de garçons se trouvaient un lavoir alimenté par l'eau du Filan, démolé en 1972 et l'alambic déplacé à la même date (au quartier Rossignol?)
« Ne pas ruquer le poirier de Blanchon » (en référence au poirier qui était sur la place de Grâne): **être fada**

Après le champ de Mars, route allant vers Crest: D437

56. En face du Syndicat d'Initiative

- Mr Besset, vendeur de tissu. Il faisait les marchés et les foires. Lors de la foire aux dindes, il finissait ses stocks en vendant des coupons à prix unique

57. Menuiserie St Joseph

- Garage A. Ponce de 1955 à 1995

Vie dans le village:

- L'eau courante est arrivée dans le village vers 1925, 1930, et beaucoup plus tard dans les fermes isolées.
- L'électrification du village a eu lieu en 1925, et petit à petit dans le reste de la commune
- **La déviation de la départementale D104** a été réalisée en 1972; jusque là, le trafic automobile de la vallée de la Drôme, passait par le centre du village, goudronné dans les années 50
- Le premier poste de télévision: en 1955-56

Ecoles



- **Editions "Créaphis"**: école de filles jusqu'en 1971. Puis école maternelle jusqu'en 1993
- **Gran'elec**: en 1915 école libre (privée) de garçons jusqu'en 1965
- **Bâtiment derrière les médecins**: école de garçons jusqu'en 1971. Puis école primaire jusqu'en 1993
- **Centre de services (actuellement, cabinet médical)**: construit en 1960
 - Première affectation: centre post scolaire ménager et agricole, et restaurant scolaire avec cuisine. Accueillait des élèves des deux sexes de 14 à 18 ans.

- A été utilisé par l'école primaire lors de la création de sa troisième classe, puis de sa quatrième classe jusqu'en 1993
- Ecole de **Saint-Bardoux** construite avant la 2^e Guerre mondiale; jusqu'en 1974
- **Ecole Notre Dame**: Créée en 1857 dans un bâtiment vendu par le maire Aribat, à la commune pour en faire une école catholique de filles tenue par les sœurs de Saint-Vincent-de-Paul jusqu'en 1905; puis école privée tenue par l'enseignement catholique
- **Maison à l'angle de la D 104 et la route de St Denis**: La "vieille école" (ancienne école protestante créée en 1858 pour filles et garçons, laïcisée en 1879); elle a servi de cantine quand l'école a été construite au quartier de saint-Bardoux
- Ecole de **Combemaure** jusqu'en 1960. L'agriculteur Plumel a donné le terrain car il trouvait qu'il y avait trop d'enfants à Grâne et que l'école était trop loin

Agriculture

Aujourd'hui à Grâne: environ 15 exploitations agricoles contre 127 entre 1950 et 1970. L'homme et la femme travaillaient à la ferme, la femme n'avait pas de statut, s'il y avait un commis il n'avait pas de statut non plus.

Chaque agriculteur exploitait entre 5 et 10 hectares. On y élevait 1 dizaine de chèvres, 1 troupeau de brebis (de 20 à 100 têtes), quelques cochons, chevaux, mulets, taurillons, des volailles et des lapins.

On cultivait des céréales pour nourrir les bêtes, du blé (en 1950 on donnait 100kg de blé au boulanger et on avait 75kg de pain); on avait un jardin de légumes, et, pour la famille, quelques arbres fruitiers qui poussaient sans taille ni traitement; on faisait son huile de noix.

Mais on manquait souvent d'eau, on faisait remplir des citernes, les réseaux d'eau datent de 1970 à 1975.

On labourait et travaillait avec les attelages de bœufs ou de chevaux, la



motorisation est apparue entre 1956 et 1960.

Il y avait le long de la digue de la Drôme de nombreuses petites surfaces de vigne, de 50 ares environ, correspondant aux « pues » (surfaces qui avaient été données en rétribution du travail effectué pour la construction des digues). Les divers propriétaires avaient planté là certains cépages : le Bacot, l'Herbemont, le Noha, le Clinton, l'Isabelle...et chacun faisait son vin. Ces petites parcelles de vigne ont disparu au moment du remembrement de 1955.

On trouvait des prés dans les zones inondables, il y eut même un essai de riz le long de la route d'Allex (depuis il y a eu la baisse du niveau de la Drôme et de la nappe phréatique).

Il y avait beaucoup d'arbres fruitiers, surtout des pommiers, l'arrachage date des années 90-95

Artisans en dehors du village

Pas d'artisan en dehors du village, sauf les meuniers

- Moulin de Liard, appartenant à Roussillon, jusqu'en 1956-57
- **En descendant au stade, à droite:** Moulin de Portier jusqu'en 1950, (appartenait aux Princes de Monaco jusqu'en 1789)
- **Route de Loriol, derrière le prieuré:** moulin appartenant successivement à Reynaud, Valentin et Pichard, jusqu'en 1990

Vers à soie

- Jusqu'en 1953, particuliers élevant des vers à soie dans leurs cuisines, leurs greniers, pour avoir un complément à leurs revenus ; puis les cocons étaient rassemblés dans la salle de la mairie.
- L'épicerie de St Bardoux et l'épicerie Gilles, dans le village, vendaient les œufs des vers à soie aux particuliers: on appelait cela la « Graine »

Filatures et moulins dans le village

Usine dans le bas du village: Édifiée en 1832

- Pendant la première moitié du 20^e siècle, c'est l'unique usine dans le village; elle a été fermée avant 1975; elle a été dirigée par Mr Chabert, puis par Mr Rey. On y moulinait de la soie puis du nylon.

- Champignonnière en 1975 par Mr Rodriguez José jusqu'en 2003.

Usine de Buffière: édifiée en 1828

- en activité jusqu'au début du 20^e siècle
- puis occupée par le maçon Faure
- en 1945, Albert Besset, Alfred Desbrun et Louis Ferrer ont transformé l'usine en salle des fêtes et salle de cinéma jusqu'en 1965



Bibliothèque communale

- Créée par l'institutrice Guichardon (au premier étage de la mairie)
- Puis repris par Mme Marguerite (Guiguite) Métifiot (**à l'angle des Editions Créaphis** puis au **CRA**) jusqu'en 1993

Quartiers

○ **St Bardoux**

- Des années 1919-20 à 1976: café épicerie tenu successivement par Philomène Faure, Barbier, Cadet, Vallon
- Ecole construite avant la deuxième guerre mondiale. Il y avait une cantine scolaire. Elles ont existé jusqu'en 1974

○ **Combemaure**

- Ecole jusqu'en 1960: l'agriculteur Plumel a donné le terrain car il trouvait qu'il y avait trop d'enfants à Grâne et que l'école était trop loin
- Café Faure à l'entrée du hameau de Combemaure jusque vers 1930

Installations sportives et culturelles

- 1933-34: inauguration du terrain de tennis, en allant à Plaisance vers l'école Notre-Dame
- **Tennis et terrain de Boules:** construits en 1989 pour le tennis et en 1970 pour le terrain de boules
- **CRA** construit en 1983

- **Terrain de Rugby** construit en 1972
- **Ecole de musique** : fondée en 1962 par Mr Albert Besset
- **Salle des fêtes** : en 1945, Albert Besset, Alfred Desbrun et Louis Ferrer ont transformé l'usine de Buffière en salle des fêtes et salle de cinéma jusqu'en 1965

Divers

- Avant 1926, pas de docteur à Grâne, mais une sage-femme. On allait chez le docteur Bonnard à Livron
- Sage -femme: Mme Berthet jusque dans les années 30, jusqu'à l'arrivée du docteur Mazouyer
- Pas de rebouteux à Grâne mais à Chabrillan ou à Montoisson; surtout pour les animaux
- Mr Déaux, vétérinaire était tous les jeudis chez Rousselot (**voir 5**)
- Chaque boucher avait son propre abattoir (Icard et Desbrun)
- Les producteurs apportaient le lait dans les épicerie; les clients achetaient le lait directement à l'épicerie



Liste des anciens métiers de Grâne en 1914 et ...

Abattoir (29, 47)
Agriculteur
Alimentation, épicerie (13, 18, 14, 31, 34, 35, 37, 38, 39, 42, 51, 53)
Alambic
Bazar (20, 31)
Boucherie (29, 39)
Boulangier (11, 17, 34, 36)
Bourelrier (51)
Bureau de tabac (37a, 42, 43)
Café (2, 13, 19, 24, 37, 38,)
Café-restaurant (19)
Charpentier (38a)
Charron (8, 12, 44, 49)
Chaudronnier (14)
Coiffeur (20)
Confection de couvertures piquées (48a)
Coquetier (48a)
Couturière (13, 32, 40)
Cordonnier (21, 22)
Docteur (10, 13, 23, 52)
Electricien (1, 36, 39)
Emballage de fruits (19)
Fabrique de biscottes (34)
Fabrication chaises de jardin et de pupitres de musique (46)
Fabrique de chaussures (21)
Ferblantier (7)
Forgeron (5)
Garagiste (44, 57)
Garde-champêtre (40)
Grainetier (51)
Hôtel-restaurant (6)
Lavoir
Maçon (16)
Magasin de cycles (1, 32, 39a, 41)
Maquignon (8)
Marchand de blé (3)
Maréchal ferrant (5, 14, 43)
Menuisier (9, 15, 25, 31a, 38a, 44, 50)
Mercerie (20, 30)
Modiste (30, 42)
Pharmacie (24)
Photographe (41)
Plâtrier (13)
Plombier (7, 39)
Poids public
Quincaillerie (32, 46)
Réparateur de vélo (1, 39a)
Réparateur de petites machines agricoles (1)
Sacristain / bedeau (48)
Sage femme
Salle des fêtes / dancing
Salon de coiffure (1, 49)
Serrurier (50b)
Syndicat agricole (coopérative agricole) (3, 23, 53)
Tailleur (41)
Tonnelier (1)
Transport à cheval (41)
Vendeur de charbon (23, 31)
Vendeur de lait (32)
Vendeur de tissu (27, 28, 39, 56)
Vétérinaire

§§§

Ce document a été élaboré grâce à la collaboration des personnes travaillant à la bibliothèque, bénévoles et salariée, et des témoins des années 1920 à nos jours. Leur mémoire toujours très vive a été précieuse et particulièrement intéressante. Nous remercions tout particulièrement, Mme Marguerite Métifiot, Mlle Yvette Boulard, Mme Ginette Prudhomme, Mr Emilien Grimaud qui nous ont fait part de leurs souvenirs toujours vivaces. En venant plusieurs fois à la bibliothèque, ils nous ont permis de les recueillir et de les ordonner. Nous remercions aussi toutes les personnes qui nous ont apporté des objets, des photos et des témoignages. Nous remercions Mr Pierre Brun qui a reproduit un plan de Grâne et nous a permis de situer tous les anciens commerces. Nous remercions tout particulièrement Mr Joël Vachon pour le travail magnifique qu'il a fait à partir des photos anciennes mises à sa disposition. Nous remercions aussi Melle Évelyne Mure qui a bien voulu confier à Mr Joël Vachon, sa collection de cartes postales sur Grâne. Tous nos remerciements à Mr Despert de Livron, qui nous a prêté de nombreux objets qui illustrent cette période. Tous nos remerciements à Mr Camille Pourtier de "la Grange aux Pétrolettes" à Chabrillan; il nous a prêté de nombreux objets pour cette exposition. Nous remercions Mémoire de la Drôme qui nous a prêté les photos illustrant les vieux métiers. Nous remercions aussi Mme Bernadette Bégou qui nous a soutenu financièrement. Des remerciements à toutes les personnes qui nous ont prêté des objets et des documents.

§§§

Cette visite du village a été présentée lors de « Lire en Fête » en septembre 2006.

§§§

Ce document, se veut seulement _ un recueil de souvenirs auprès des habitants de Grâne. S'il contient des erreurs et des imprécisions, veuillez nous en excuser. Vous pouvez nous donner les informations nécessaires pour le corriger et le compléter.