

Paintings From *My* Heart

從心出發，是著名畫家熊海一直以來抱持的寫畫心態。「寫畫一定要投入，只是表面記得，未入心，也不能寫出好的畫。」細筆白描山水、寫生系列、水墨設色系列以至壓克力系列，每一幅都是其「心之寫照」，也見證着這位藝術家如何追古溯今，顛覆了傳統水墨畫的演繹手法。 LL

在「一新美術館」舉行的首個大型個人展覽《境由心造：熊海的藝術》，熊海用心地從 30 多年來的作品中精心挑選出 64 組大大小小，他認為最具代表性又喜歡的山水作品，當中有細筆白描山水、寫生系列、水墨設色系列和壓克力系列，由香港到華山以至巴黎、捷克，由景物到繪浪，每一幅作品都是其心之寫照，「每次都一定要先去感受那個地方，有感覺才能創作，如果對那個景致沒有感覺，我絕對不會用來寫畫。所以一直很怕別人給我定下一個題目，然後要我跟着去寫畫，因為如果全無感覺，硬要我畫，出來的效果也不會好。相反，如果有感覺，我會記在心中，回來後會依然有着那股衝動，然後會花很長時間用畫筆呈現出來。」他一再強調，寫畫要「從心」，所以，他的作品跟一般的寫生畫作不同，其筆下的香港、巴黎、捷克等著名的地方，看起來總是有着似曾相識但又和真實不同之感，因為，每次作畫前都會先用眼睛去欣賞，然後銘記心中，靈感來時便即揮筆創作。每一筆，都是憑感覺而寫，每一筆，都是隨心而來。

當印象派遇上水墨畫

1957 年生於廈門鼓浪嶼，自幼跟隨父親熊俊山習畫，1978 年移居香港，拜名家楊善深門下。像許多中國畫家一樣，

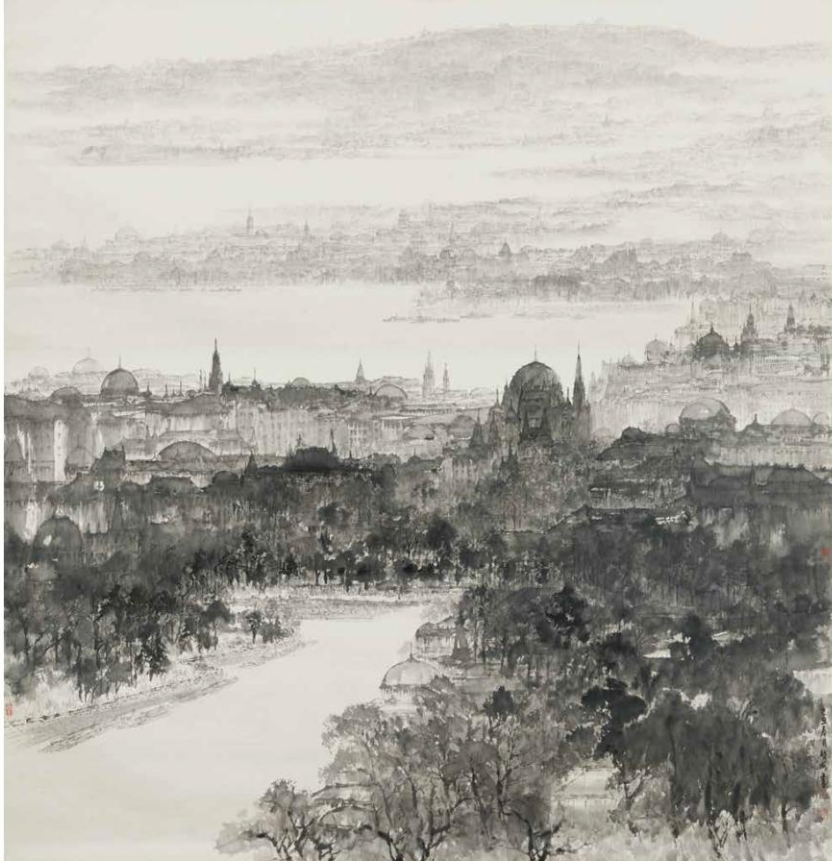


德天瀑布，2012年
水墨設色紙本
187 x 97 cm

華山對他的寫畫
風格影響最大，直到
現在，華山依然
是他的創作來源。

華山，2015年
硃紗紙本





以寫意手法演繹出心中對捷克的感覺，是熊海另一新嘗試。
捷克印象，2009年
水墨紙本
200.5 x 195 cm
Photo courtesy of
一灣居藏品

熊海年輕時也曾留學法國，後來在巴黎跟印象派油畫的相遇，成了他改變畫風的第一個契機。「2000年到巴黎欣賞印象派畫展，那次對我啟發最大，同時也令我大受感動。我發現原來印象派的畫跟我們中國畫很相似，他們的用筆同樣很寫意，不像古典畫般慢慢描出，就像莫奈的用筆，跟中國畫一樣，講究的是寫而非描，加上用色很吸引，所以回來後我就用了傳統的意境和筆墨，加上西方畫顏色去呈現出自己心中想要寫的城市的感觉，可以說，印象派對我的啟發很大。」他憶述。

從來藝術家的成就都非一朝一夕，更何況是全新的嘗試，在沒有前車可鑑的情況下，只好靠自己慢慢摸索和嘗試，亦因為這種不罷休的性格，把他從墨色及朱色白描、水墨暈染的框框中帶到另一個全新的藝術範疇。「花了一年時間嘗試用壓克力寫油畫，但因為油彩本身太稠，根本不能用來畫線條，開始時完全掌握不到，結果經過一年時間慢慢嘗試，用壓克力滿水再加入中國畫的顏料，配合中國毛筆，經過多年才能做到帶有中國畫的用筆、意境、構圖的效果，這也是我自己的一個新嘗試。」如此堅持，因為他已不再滿足於水墨畫帶來的效果，「用壓克力可以帶出一種強烈的感覺，這是水墨畫做不到的。我想利用壓克力的顏色去營造出那種水墨淋漓，顏色中又有水墨的效果。」

如果說法國是促使他衝破自我的催化劑，那麼華山之旅可以說是讓他追求改變的啟蒙。1995年第一次親身見證過華山的壯麗後，熊海的畫風亦隨



華山圖，
2016年
水墨紙本
131 x 65 cm

之而起變化。「95年帶兩個學生到華山寫生，在那裏住了8日。我們生活在南方的，從未看過這麼壯麗的山景，而且華山那種險峻亦非其他山所能及，所以特別有感覺。那次旅程也改變了我的畫風。未去華山前，從未試過畫這種大型山水，那次旅程後就開始畫華山系列，直到現在依然用着不同方法如寫意、抽象，甚至以油畫方式去表現出心目中的華山。」對華山念念不忘，到現在，心中盡是華山景色，一山一樹，他全部印記在心，每當靈感一現便舉筆寫畫，盡情以筆墨表達他對華山的懷念。這也是熊海喜歡筆墨隨身的理由，靈感突至，都可以隨時揮筆抒發情懷。

神秘香港 藝術捷克

華山以外，香港、捷克同樣是熊海情有獨鍾的地方，亦是他與其他山水畫家截然不同的地方，由壯麗華山到現代化城市如深圳、香港，以至充滿藝術色彩的巴黎、捷克，都一一成為他的「繆斯」。他尤其喜歡香港的霧景，淡淡的神秘感，正好是他寫畫的最佳題材。「喜歡香港霧景，既帶有一種神秘之感，也有着一種水墨畫的感覺。愛畫中國畫，正正因為喜歡繪畫那種朦朧之感。中國水墨畫很多時都會以雲霧作主題，香港的霧景有雲，帶點灰，又帶點淡淡的顏色，那種意境正好適合用來繪畫中國畫。在霧景中，某些大廈只露出少許頂部，某些樹和建築物在霧中半掩半露，這正好切合中國畫喜歡留白的作畫方式，當觀賞者一看就會立刻意識到這是一幅水墨。」

相比霧鎖香江，捷克那些錯落的古典建築物，又給予了熊海另一種作畫興致，《捷克印象》可說是他的「招牌」名作，以寫意方式，把近、中、遠不同的景物構圖用墨一層一層覆蓋於畫上，由深至淡，墨點描繪建築物，在墨還未乾的時候勾畫出線條，因而造成暈開的感覺，線條構圖發揮得淋漓盡致，也反映出他心中對捷克的印象。「特別喜歡捷克的建築，第一次看過後即留有深刻印象。其建築的穿插很有藝術感，以香港為例，香港的建築不易用來寫畫，因為建築物都是一幢幢，就像一個個火柴盒般，不易處理。捷克建築物又直又彎，三角形四方形，那種變化充滿藝術性，更易發揮。我寫捷克其實是借那地方來表現我自己心中對那個城市的感覺，所以畫中的捷克並非全部依足當地的景物，只是畫出心中的感覺。」以寫意手法表達，亦稱得上是前衛！「以前清明上河圖就用上工筆去寫建築，但較少會用意筆去寫，所以我就嘗試用較寫意的筆墨去表現出那種帶藝術感、錯落風格的現代建築物。」境由心造，莫過於此。 ■

