

高齡畫家油畫展

圈來圈去

撰文：卡夫卡

kafka@hkej.com

每個人都有自己的人生故事，走過六七十個年頭，有着說不完的故事。在香港不少人即使年事已高，仍醉心於藝術創作，把內心的朝氣和熱情，透過筆墨與人分享人生體驗。

現正舉行的《香港前輩油畫家：十方世界》展覽（至3月11日，一新美術館），展出四十幅以風景和城市景物為題材的作品，由十位年逾75歲的油畫前輩，包括朱應東、林明琛、徐志鉅、陳紹綿、陳朝龍、黃配江、歐陽乃沾、蕭滋、鍾耀及鄭高華創作的作品。

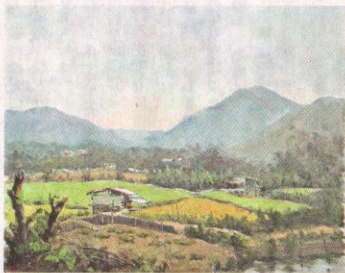
迥然不同

一新美術館總監楊春榮表示：「十位前輩畫家畢生致力創作，探索油畫的各種技巧，為個人開闢一條悠長的藝術路。西方的油畫講究實物實景，香港的油畫家卻不約而同在畫中表現中國文人畫的韻味，這正好體現了中西合璧的香港文化，更反映香港人的藝術風格。」

十位畫家的作品風格迥然不同，譬如朱應東為自然風景的畫作配上詩句，情景交融，富有文人特色。林明琛着重色彩的運用，作品《港灣》、《元朗的小澗》、《回眸南生園》等均以色彩表達感情。更為有趣的是，徐志鉅設計獨特的幾何圖案來構圖，筆下的山、村、浪等別樹



《香港前輩油畫家：十方世界》展覽。



鍾耀作品《上水河上鄉》

一格。

陳紹綿的作品刻畫人生百態，所描繪的街邊夫婦檔小販、地盤工人，喜用溫暖和諧的色調，貼近生活。黃配江的筆觸豪邁流暢，畫風寫意，畫面充滿動感。相對地，蕭滋的小瀑布、峰林及殘荷等作品由心而發，繪出心中之景，用色朦朧含蓄。鍾耀擅長繪畫的《上水河

上鄉》、《大埔照鏡潭》、《鯉魚門》等，散發清新舒泰的氣息，與觀眾產生共鳴。

城市情懷

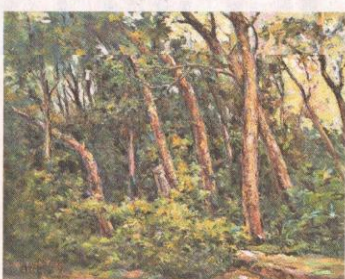
與此同時，美術館亦舉辦香港知名畫家沈平的《情滙香江》水彩展，展出八十幅以香港為題的作品。沈平生於北京，在上海長大，1974至75年於浙江美術學院學習連環畫，自1980年起定居香港，開始從事水彩、油畫及水墨畫等創作。

他的作品涉獵甚廣，題材豐富，是次畫作主要描繪香港各區特色景象，或回憶裏的香港風光，藉此抒發對這個城市的濃厚情懷，包括香港獨有的天星小輪、電車、維港、灣仔藍屋、赤柱美利樓、報攤以至舊時的纜車站及人力車夫等，在他筆下幻化成一個又一個的情感符號，建構出大家熟悉的香港和身份認同。

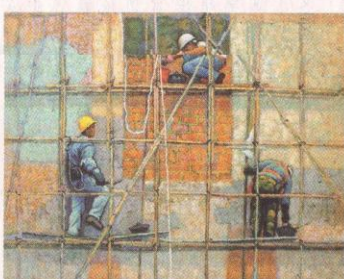
觀眾可從兩個油畫展比較兩代藝術家的畫風和視野，當中的傳承與創新，以至香港油畫發展的一段歷程。



沈平作品《人力車夫》



朱應東作品《鳥倦知還》



陳紹綿作品《棚架上》