

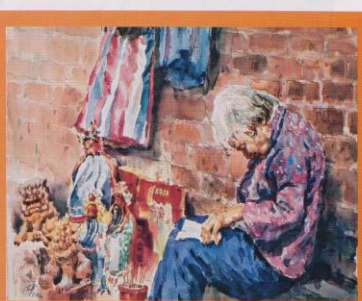


過去幾十年的香港藝術發展，來自內地的藝術家是一股主要力量，他們大多數在內地接受正統美術教育，移居香港後一邊教畫一邊繼續創作，對香港藝術發展有重要的影響。

文：蘇嫻 圖：一新美術館



沈平北京出生，上世紀八十年代移居香港。

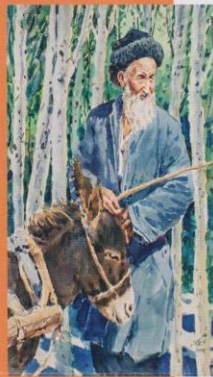


榕樹頭的老婦人自然生動。



《香港炮台山木街》(2017)

# 一代人的兩地情故事



《新疆艾吉沙老人》(1999)

在一新美術館主辦的《沈平的藝術：兩地畫》的開幕式上，偶遇一位十多年不見的朋友，原來對方已經退休。幾年來一直跟隨沈平老師學畫，對沈老師的教學態度和藝術水平讚不絕口，讓筆者再次覺得，我們對香港資深藝術家——無論是土生土長還是移民，關注實在太少。他們有不同的文化背景和經歷，對香港有不同的感受，通過他們的作品表達出不一樣的情懷，同時成為本地美術教育的中流砥柱。

出生北京、上世紀八十年代移居香港的沈平，正是其中的佼佼者。他表示在北京出生，所以名字取了北平的平字，不過卻在新疆生活了十七年，參與兵團的宣傳運動，與黃沙、綠洲、村落、駱駝、礦工、老人、女工為伍，對他來說，新疆也許比出生地更有歸屬感。新疆廣袤的大地和淳樸的民風成為沈平創作最主要的養分，培養出他對環境和人的興趣和觸覺。他描繪的新疆風景與人物都神態自若，與動物和平共處，一派悠然自得，沒有刻意賣弄新疆的異域風情。作品流露那個時代的特色，但更多是沈平對這個地方的情感投射。

沈平對環境與人民生活的興趣和創作重心，到了他移民香港這個大都市依然沒變，新疆與香港兩個無論在大自然環境還是生活模式都南轅北轍的地方，但沈平依然用平實的筆法，捕捉由本地特色的房屋、街道和市民，包括舊式樓宇、街市、離島村落還是香港大學和立法院富有殖民地色彩的建築物，同樣地，在寫實中流露了一種浪漫情懷。他關於香港的作品幾乎有一種紀錄片的感覺，記錄了香港城市過去三十年的變化。這次開展由七個主題構成：人、畜、山、林、水、屋、街，正好概括了沈平藝術的特點，五十多年的藝術生涯中，物是人非，但對地方的情懷從未改變。

## 走過千山萬水

一新美術館已經不是第一次舉辦香港畫壇前輩的作品展，去年3月舉辦的《香港前輩油畫家：十方世界》展覽，展出十位高齡畫家的作品，就如沈平，他們許多都是默默耕耘的藝術家，在香港多年教畫創作。在今時今日的香港

藝術界，藝術博覽會愈來愈大規模，世界頂級畫廊愈開愈多，就連拍賣史上最昂貴的藝術品都在香港特別展出，大家欣賞藝術品的機會很多，不過不跟風地展出一些我們也許並不熟悉的香港前輩藝術家的場地還是太少了！

展品中最喜歡的是分別描繪一位新疆老人和一位正在打瞌睡的香港老婦人的作品，簡單直接而生動，兩位老人的神態躍然紙上，看的時候心裏有一種安詳與感動。一位從事藝術工作的朋友在參觀展覽時候表示，感覺看到學生時代的教科書內的插圖。的確，沈平的作品沒有刻意求功，特別是水彩作品，輕描淡寫，有當下社會難有的一種平和感覺，也許正是走過千山萬水、經歷過時代巨變的一代人才會有的特殊情懷。

### Info 《沈平的藝術：兩地畫》

日期：即日(1月4日)至3月3日(六)

時間：星期二至六10:00am至6:00pm

地點：一新美術館/觀塘海濱道165號SML大廈4樓

網頁：[www.sunsumeum.org.hk](http://www.sunsumeum.org.hk)