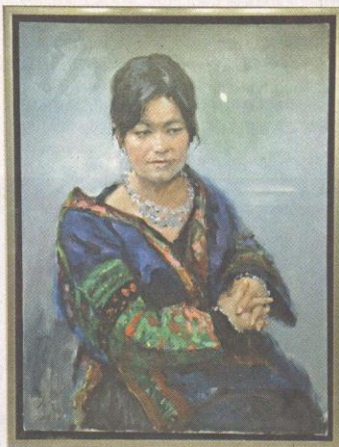




▲鍾耀《上水河上鄉》



▲黃配江《風景》



▲陳朝龍《苗裝女》

# 家畫油十 世界方十繪

劉家儀

提起香港前輩油畫家，我會想起李鐵夫、李秉、余本、黃潮寬、伍步雲、徐東白、陳海鷹、陳學書夫婦、李流丹、馬家寶、丁衍庸、吳孤鴻、周公理和曾馬瓊仙等。

觀塘的一新美術館近日舉行「香港前輩油畫家：十方世界」展覽，參展畫家包括朱應東、林明琛、徐志鉅、陳紹綿、陳朝龍、黃配江、歐陽乃沾、蕭滋、鍾耀和鄭高華十位，他們的年紀都在七十歲以上，也是藝術成就最成熟的階段，稱前輩是恰當不過了。

## 一新美術館舉辦回顧展

這十位畫家的作品我早知道，除了徐志鉅，其他九位我都認識，只是有的很久沒有見面了，有幾位同是「香港美術」校友，更多的是同為「香港畫家聯會」會友，故都是老朋友了。

近年的畫展很多，但油畫展則比較少，有高質素的油畫展就更少了；「十方世界」的參展者都是目前香港油畫界的精英，選的展品又有代表作者的精品，堪稱難得的盛會，給我們提供了一份豐富而精彩的藝術享受，相信能使欣賞者取得心靈上的共鳴，受到不同程度的感染。經常聽說：「台上一分鐘，台下十年功」，同樣的道理，一件作品的完成可能只需三幾個鐘時間，但每件作品，無不傾注了作者幾十年的功力和心力，積累了幾十年的實踐經驗才能寫出各自的精品。

十方世界，十種不同的個人藝術風格。朱應東深得陳學書夫婦油畫造型技巧，色彩富層次，作品以植物構圖，抒發人生警悟心聲，追求詩的韻味，可惜畫展期間朱兄不幸病故，作品已成遺作，令人傷

心難過。

林明琛科班出身，有着堅實的造型能力和寫實本領，對色彩學有專業的研究和心得，充分表現在作品中。上世紀七、八十年代已拜讀過刊物上徐志鉅的作品，簡約而富裝飾味，個人風格鮮明，很有吸引力。陳紹綿師承名家眾多，博取衆長，而今想已找到了自己前進的道路，描寫勞動階層，在港可謂獨樹一幟。

二〇〇二年十月，一班畫友組團到黔西南寫生，這是陳朝龍的家鄉，有陳朝龍的參與，使活動生色不少，看他的作品便知其硬本領，絕非業餘愛好者可比。

黃配江的作品在上世紀的曝光率算高的一位，他有自己一套與衆不同的造型手法，描寫的景物經過變形，與實景拉開了較大距離，個人風格便鮮明突出。

歐陽乃沾是一位全能畫家，功力深不可測，很平凡的景物經他筆下便會成爲一件藝術佳作。

十人中的長者蕭滋前輩，是文化人畫家，作品每顯出守拙的風采。

鍾耀的佳作，使人眼前一亮，這是他多年來辛動的藝術勞動換來的成果。

## 堅持現實主義創作路向

我和鄭高華同是黃潮寬老師的學生，同在元朗區教學，有一個學生上我的書法課，學畫則選鄭老師，可見鄭高華的油畫、粉彩都很有吸引力。

以上十位畫家走在一起，除了年齡、畫種外，有一個重要的共通點，就是幾十年如一日地堅持現實主義的創作路向，這點和上一輩的老前輩油畫家是一致的，一脈相承，承先啓後，值得鼓掌！

作者為香港畫家聯會顧問



▲蕭滋作品《殘荷》



▲陳紹綿《夫妻檔》



▲歐陽乃沾《烏溪沙漠風景》